

The Development of the Model for Support Community Researchers' Potentiality: Participatory Action Research¹

Siwaporn Lamainil²
Thasuk Junprasert³
Jarawan Kumpetch⁴
Apichat Jaiaree⁵

Received: July 08, 2019

Revised: July 15, 20189

Accepted: July 17, 2019

Abstracts

The purpose of the study was to synthesize a model for empowering community researchers using the participatory action research which involved four steps of plan, act, observe, and reflect. The data collection included interviews, group discussions, dialogs, and observations. There were 21 community researchers selected to be participants of the study based on the research criteria. The results of the model for empowering community researchers involved 4 main processes; 1) know yourself, 2) identify learning goals, 3) repeat and reflect, 4) find network, not work alone. The results of the empowering model suggested three changes were 1) ability to think powerfully, 2) have the potential to work collaboratively, 3) ability to transfer knowledge. The results of a model for empowering community researchers in this study are based on the participants who have basic knowledge and experiences in research. Thus, the individual or organization who would use the findings need to take into consideration about basic knowledge and experiences of the groups.

Keywords: community researchers, empowering model, participatory action research

¹ This paper submitted in partial fulfillment of Doctoral Dissertation in Applied Behavioral Science Research, Behavioral Science Research Institute, Srinakharinwirot University

² Graduate Student, Doctoral Degree in Applied Behavioral Science Research, Behavioral Science Research Institute, Srinakharinwirot University, Email: siwapornl@g.swu.ac.th

³ Assistant Professor at Behavioral Science Research Institute, Srinakharinwirot University

⁴ Associate Professor at Department of Sociology, Faculty of Social Sciences, Srinakharinwirot University

⁵ Associate Professor at Department of Human and Community Resource Development, Faculty of Education and Development Sciences, Kasetsart University

การพัฒนาารูปแบบการเสริมสร้างศักยภาพนักวิจัยชุมชน: การวิจัยเชิงปฏิบัติการแบบมีส่วนร่วม¹

ศิวพร ละม้ายนิล²

ฐาศุภร์ จันประเสริฐ³

จารุวรรณ ขำเพชร⁴

อภิชาติ ใจอารีย์⁵

บทคัดย่อ

การศึกษานี้มีวัตถุประสงค์เพื่อสังเคราะห์รูปแบบการเสริมสร้างศักยภาพนักวิจัยชุมชน โดยประยุกต์ใช้การวิจัยเชิงปฏิบัติการแบบมีส่วนร่วมในการศึกษา มีการดำเนินการ 4 ขั้นตอน คือ วางแผน ปฏิบัติการ การสังเกต และการสะท้อนผล ใช้เทคนิคการเก็บข้อมูล ได้แก่ การสัมภาษณ์ การสนทนากลุ่ม การเปิดวงสุนทรียสนทนา และการสังเกต โดยมีนักวิจัยชุมชนในพื้นที่อำเภอปากพลี จังหวัดนครนายก ที่ผ่านการคัดเลือกตามคุณสมบัติที่กำหนดเป็นผู้ร่วมวิจัย จำนวน 21 คน ผลการศึกษารูปแบบการเสริมสร้างศักยภาพนักวิจัยชุมชน พบ 4 กระบวนการสำคัญ ได้แก่ 1) การค้นหาตนเอง 2) กำหนดเป้าหมายการเรียนรู้ 3) ปฏิบัติซ้ำและสะท้อนผล และ 4) ไม่ทำโดยลำพังค้นหาเครือข่าย ผลการศึกษาผลลัพธ์การเปลี่ยนแปลงจากรูปแบบการเสริมสร้างศักยภาพนักวิจัยชุมชนพบการเปลี่ยนแปลง 3 มิติ ได้แก่ 1) มีความสามารถในการคิดอย่างมีพลัง 2) มีความสามารถในการปฏิบัติอย่างมีส่วนร่วม และ 3) มีทักษะในการส่งต่อองค์ความรู้ ผลจากการวิจัยรูปแบบการเสริมสร้างศักยภาพนักวิจัยชุมชนนี้เป็นรูปแบบที่มาจากผู้ร่วมวิจัยที่เป็นผู้มีพื้นฐานและประสบการณ์การวิจัย ดังนั้นบุคคลหรือหน่วยงานที่จะนำรูปแบบไปประยุกต์ใช้ควรคำนึงถึงพื้นฐานของผู้ได้รับการพัฒนา คือต้องเป็นผู้ที่มีประสบการณ์ในการทำวิจัยเพื่อชุมชนหรือมีประสบการณ์ในกระบวนการวิจัยมาแล้ว

คำสำคัญ: นักวิจัยชุมชน รูปแบบการเสริมสร้างศักยภาพ การวิจัยเชิงปฏิบัติการแบบมีส่วนร่วม

¹ บทความวิจัยนี้เป็นส่วนหนึ่งของปริญญาโทระดับศึกษาศาสตรบัณฑิต สาขาวิชาการวิจัยพุทธธรรมศาสตร์ประยุกต์ สถาบันวิจัยพุทธธรรมศาสตร์ มหาวิทยาลัยศรีนครินทรวิโรฒ

² นิสิตปริญญาเอก สาขาวิชาการวิจัยพุทธธรรมศาสตร์ประยุกต์ สถาบันวิจัยพุทธธรรมศาสตร์ มหาวิทยาลัยศรีนครินทรวิโรฒ
E-mail: siwapornl@g.swu.ac.th

³ ผู้ช่วยศาสตราจารย์ ประจำสถาบันวิจัยพุทธธรรมศาสตร์ มหาวิทยาลัยศรีนครินทรวิโรฒ

⁴ รองศาสตราจารย์ ประจำภาควิชาสังคมวิทยา คณะสังคมศาสตร์ มหาวิทยาลัยศรีนครินทรวิโรฒ

⁵ รองศาสตราจารย์ ประจำภาควิชาการพัฒนาระบบบริหารมนุษยและชุมชน คณะศึกษาศาสตร์และพัฒนศาสตร์ มหาวิทยาลัยเกษตรศาสตร์

บทนำ

การเสริมสร้างศักยภาพให้แก่ชุมชนสิ่งทีควรให้ความสำคัญและคำนึงถึง คือ การพัฒนาคนในชุมชนให้สามารถขับเคลื่อนการแก้ปัญหาและพัฒนาชุมชนได้ด้วยตนเอง วิธีการหนึ่งที่เป็นการติดต่ออาวุธทางปัญญาให้แก่คนในชุมชนได้อย่างยั่งยืนคือการพัฒนากระบวนการคิดผ่านกระบวนการวิจัย นอกจากผลงานวิจัยจะนำมาแก้ปัญหาแล้วเป้าหมายสำคัญอีกประการหนึ่งคือการพัฒนาวิธีคิดของนักวิจัยให้มีการคิดที่เป็นเหตุเป็นผล สามารถวิเคราะห์ แยกแยะ และสังเคราะห์มองเห็นความเชื่อมโยงของความสัมพันธ์ต่าง ๆ ได้ด้วยปัญญา (Kaewthep, 2010) งานวิจัยเพื่อท้องถิ่นที่ผ่านมาแม้ว่าจะพยายามให้คนในชุมชนมีส่วนร่วมในทุกขั้นตอนของกระบวนการวิจัย แต่บทบาทหลักยังคงเป็นนักวิชาการที่ทำหน้าที่เป็นส่วนหนุนเสริมที่สำคัญ เมื่อนักวิชาการออกจากชุมชนปัญหาใหญ่ที่ตามมาคือขาดคนช่วยเหลือในกระบวนการวิจัย ชาวบ้านที่เป็นนักวิจัยไม่สามารถดำเนินการต่อได้ ทำให้เสียเวลาและส่งผลให้ชาวบ้านหมดกำลังใจในการทำงานเพื่อชุมชน (Thongthua, 2009)

การสร้างคนในชุมชนให้เป็นนักวิจัยที่เข้มแข็ง สามารถขับเคลื่อนชุมชนไปได้ั้น การส่งเสริมศักยภาพของนักวิจัยชุมชนซึ่งมีพื้นฐานหรือเคยผ่านประสบการณ์การทำงานวิจัยชุมชนมาบ้างแล้วให้มีศักยภาพมากยิ่งขึ้นสามารถใช้กระบวนการวิจัยในการแก้ปัญหาหรือพัฒนาชุมชนได้ เป็นอีกทางออกหนึ่งที่จะเป็นอาวุธทางปัญญาให้แก่คนในชุมชน โดยเมื่อนักวิชาการหรือพี่เลี้ยงถอนตัวออก ชุมชนสามารถดำเนินการต่อได้ด้วยตนเอง รวมทั้งสามารถถ่ายทอดและสร้างทีมวิจัยที่เข้มแข็งในชุมชนได้ ซึ่งทีมวิจัยเป็นปัจจัยสำคัญที่สุดที่มีผลต่อความสำเร็จในการแก้ปัญหาของชุมชน ทั้งนี้ศักยภาพนักวิจัยเป็นสิ่งสำคัญที่ช่วยให้การดำเนินการวิจัยเพื่อชุมชนประสบความสำเร็จ โดยศักยภาพเป็นพลังความสามารถที่อยู่ในตัวบุคคลทั้งทางด้านร่างกาย จิตใจ และสติปัญญา ที่พร้อมสำหรับการพัฒนา ปรับปรุง และสามารถดึงออกมาใช้ หากได้รับการกระตุ้นหรือส่งเสริม (Procter, 1991; Pongpit, 2008; Polwiang, 2000 ; Vorra Urai, 2012) ซึ่งศักยภาพมีองค์ประกอบสำคัญ 2 ส่วน ประกอบด้วย 1) ศักยภาพที่ปรากฏให้เห็น (Visible) ได้แก่ ความสามารถ (Ability) ปรากฏให้เห็นผ่านทักษะ (Skills) และความรู้ (Knowledge) 2) ศักยภาพที่แฝงอยู่ (Hidden) ได้แก่ ลักษณะส่วนบุคคล (Personality) ซึ่งหมายถึงลักษณะเฉพาะของบุคคลในแง่ ความคิดความเชื่อแห่งตน (Self-concept) แรงขับจากภายใน (Motives) และอุปนิสัย (Traits) โดยศักยภาพของนักวิจัยชุมชนสามารถมองได้ทั้งศักยภาพส่วนที่ปรากฏให้เห็นและศักยภาพส่วนที่แฝงอยู่ ดังนั้นการพัฒนาศักยภาพนักวิจัยชุมชนจึงเป็นการพัฒนา เพิ่มพูนความรู้ ความสามารถ ความพร้อมหรือคุณสมบัติที่แฝงอยู่ในตัวนักวิจัยชุมชนให้มากยิ่งขึ้น ทั้งในด้านความคิดความเชื่อเกี่ยวกับการทำงานวิจัยเพื่อชุมชน ความรู้ ทักษะและความสามารถในการทำงานวิจัยเพื่อชุมชน เพื่อให้ให้นักวิจัยชุมชนสามารถที่จะพัฒนาตนเองให้เป็นผู้ที่ใช้กระบวนการวิจัยในการแก้ปัญหาหรือพัฒนาชุมชนได้อย่างเข้มแข็ง นำไปสู่การพัฒนาชุมชนอย่างยั่งยืน

อำเภอปากพลี จังหวัดนครนายก เป็นพื้นที่หนึ่งที่ชาวบ้านมีพื้นฐานและประสบการณ์การทำงานวิจัยเพื่อชุมชน ทั้งประสบการณ์การเป็นผู้ร่วมวิจัยในโครงการวิจัยเพื่อพัฒนาชุมชน และประสบการณ์ฝึกทักษะนักวิจัยจากหน่วยงานภาควิชาการในรูปแบบของการบริการวิชาการแก่ชุมชน โดยสถาบันวิจัยพฤติกรรมศาสตร์ มหาวิทยาลัยศรีนครินทรวิโรฒ ด้วยความเชื่อที่ว่าหากชาวบ้านได้เรียนรู้กระบวนการวิจัย จะสามารถนำไป

ประยุกต์ใช้ในการแก้ปัญหาหรือพัฒนาด้านอื่นๆ ได้ แต่ทั้งนี้การอบรมทักษะการเป็นนักวิจัยดังกล่าวยังคงดำเนินการได้ไม่เต็มรูปแบบ เป็นการดำเนินการในลักษณะของโครงการบริการวิชาการที่เข้าไปให้ความรู้ และให้ชาวบ้านได้ทดลองฝึกทักษะการเป็นนักวิจัยในบางทักษะ แนวทางการส่งเสริมความรู้และทักษะมาจากนักวิชาการเป็นหลัก แต่ทั้งนี้เป็นจุดเริ่มต้นที่ดีของการพัฒนาคนในชุมชน ทำให้คนในชุมชนเริ่มเห็นความสำคัญของการใช้กระบวนการวิจัยในการพัฒนาชุมชน เพียงแต่คนในชุมชนยังไม่รู้ว่าจะดำเนินการด้วยตนเองได้อย่างไร

จากสถานการณ์ดังกล่าวทำให้มองเห็นว่าชาวบ้านเริ่มเห็นความสำคัญของการใช้กระบวนการวิจัยในการแก้ปัญหาของชุมชน โดยยังต้องการเติมเต็มศักยภาพเพื่อให้สามารถขับเคลื่อนการวิจัยได้ด้วยตนเองเป็นหลัก และผู้วิจัยเห็นว่าการเสริมสร้างศักยภาพนักวิจัยชุมชนเป็นการพัฒนาความรู้ ความสามารถของนักวิจัยชุมชนที่มีอยู่บ้างแล้วให้เพิ่มพูนมากยิ่งขึ้น เพื่อให้ นักวิจัยชุมชนสามารถพัฒนาตนเองให้เป็นผู้ที่ใช้กระบวนการวิจัยในการพัฒนาชุมชนได้อย่างเข้มแข็งตามบริบทที่มีการเปลี่ยนแปลง นำไปสู่ความยั่งยืนของชุมชนต่อไป ดังนั้นผู้วิจัยจึงสนใจศึกษาการพัฒนาารูปแบบการเสริมสร้างศักยภาพนักวิจัยชุมชน ในพื้นที่อำเภอปากพลี จังหวัดนครนายก ซึ่งนอกจากเป็นพื้นที่ที่มีนักวิจัยชุมชนแล้ว นักวิจัยชุมชนยังสะท้อนถึงความต้องการที่จะได้รับการเสริมสร้างศักยภาพการเป็นนักวิจัยชุมชน และมีความพร้อมในการเข้ามามีส่วนร่วมในการวิจัยด้วยความมุ่งหวังว่ากระบวนการวิจัยจะช่วยให้ชาวบ้านสามารถแก้ปัญหาและพัฒนาชุมชนได้ เป็นการสร้างทรัพยากรบุคคลที่มีคุณภาพของชุมชน ทั้งนี้ผู้วิจัยให้ความสำคัญกับการพัฒนาศักยภาพของนักวิจัยชุมชน ภายใต้ความเชื่อว่าการกระบวนการวิจัยช่วยสร้างการเปลี่ยนแปลงให้เกิดขึ้น โดยการเปลี่ยนแปลงนั้นผู้วิจัยจะเข้าใจสาเหตุของการเปลี่ยนแปลงโดยอาศัยมุมมองที่เป็นสหวิทยาการ อาศัยแนวคิดทฤษฎีที่หลากหลาย ซึ่งการเปลี่ยนแปลงนี้จะช่วยสร้างองค์ความรู้ใหม่ด้านการเสริมสร้างศักยภาพนักวิจัยชุมชน และจะช่วยสร้างความยั่งยืนให้เกิดขึ้นเมื่อนักวิจัยถอนตัวออกมา นักวิจัยชุมชนจะเกิดกระบวนการเรียนรู้ที่เกิดขึ้นจากการเป็นผู้ร่วมวิจัย ได้ร่วมคิด ร่วมระบุปัญหา และดำเนินการร่วมกันจนจบกระบวนการวิจัย โดยอาศัยการวิจัยเชิงปฏิบัติการแบบมีส่วนร่วม (Participatory Action Research)

วัตถุประสงค์การวิจัย

เพื่อสังเคราะห์รูปแบบการเสริมสร้างศักยภาพนักวิจัยชุมชน โดยอาศัยกระบวนการวิจัยเชิงปฏิบัติการแบบมีส่วนร่วม

การประมวลเอกสารที่เกี่ยวข้อง

การศึกษาครั้งนี้ ผู้วิจัยทำการทบทวนแนวคิด ทฤษฎี และงานวิจัยที่เกี่ยวข้องในความหมายที่กว้าง เพื่อเป็นแนวทางในการทำความเข้าใจปรากฏการณ์ที่ศึกษา แต่ไม่ได้นำมาเป็นกรอบหรือเครื่องชี้นำในการศึกษาจนทำให้จำกัดแนวคิดและละเอียดข้อค้นพบจากบริบทที่ศึกษา สำหรับการศึกษานี้ ทำการทบทวนเอกสารและงานวิจัยที่เกี่ยวข้องในประเด็นต่าง ๆ ได้แก่ 1) แนวคิดเกี่ยวกับการวิจัยชุมชน ที่แสดงให้เห็นการใช้กระบวนการวิจัยในการแก้ปัญหาโดยผู้เป็นเจ้าของปัญหาเป็นผู้ลงมือเพื่อแก้ปัญหาเป็นหลัก จากกระบวนการมี

ส่วนร่วมของคนที่เกี่ยวข้องตั้งแต่การระบุปัญหา การวางแผน และค้นหาคำตอบอย่างเป็นระบบ มีการเรียนรู้จากการปฏิบัติจริง ผลการวิจัยนั้นสามารถนำไปแก้ปัญหาหรือพัฒนาท้องถิ่นได้จริง 2) แนวคิดเกี่ยวกับการเสริมสร้างศักยภาพนักวิจัยชุมชน ที่กล่าวถึงศักยภาพที่มีองค์ประกอบสำคัญ 2 ส่วน ประกอบด้วย (1) ศักยภาพที่ปรากฏให้เห็น (Visible) และ (2) ศักยภาพที่แฝงอยู่ (Hidden) โดยศักยภาพของนักวิจัยชุมชนสามารถมองได้ทั้งศักยภาพส่วนที่ปรากฏให้เห็นและศักยภาพส่วนที่แฝงอยู่ 3) แนวคิดเกี่ยวกับการเรียนรู้จากประสบการณ์ อันเป็นการเรียนรู้ที่ความรู้ที่เกิดขึ้นเป็นการผสมกันของรูปแบบประสบการณ์ที่บุคคลได้รับกับวิธีการแปลงประสบการณ์เพื่อสร้างการเรียนรู้ใหม่ๆ เช่น การเรียนรู้จากการปฏิบัติ การเรียนรู้แบบอเนกนัย การเรียนรู้แบบซึมซับ และการเรียนรู้แบบ

เ อ ก นั ย

4) ทฤษฎีวิวัฒนาการทางสังคม ได้เสนอโมเดลของ The Zone of Proximal Development หรือ ZPD ซึ่งเป็นการพัฒนาเขาวงกตปัญญาขั้นสูง คือช่วงหรือระยะห่างระหว่างระดับพัฒนาการทางปัญญาที่แท้จริง (Actual Development) ที่พิจารณาได้จากการที่บุคคลสามารถแก้ปัญหาได้ด้วยตนเองและระดับศักยภาพของพัฒนาการซึ่งพิจารณาได้จากความสามารถที่บุคคลจะสามารถแก้ปัญหาได้เมื่อได้รับคำแนะนำจากผู้ที่มีศักยภาพมากกว่าโดยผ่านปฏิสัมพันธ์ทางสังคม จะช่วยให้ผู้เรียนสามารถทำงานนั้นให้สำเร็จได้ และเมื่อเกิดการเรียนรู้แล้วการช่วยเหลือจะค่อย ๆ ลดลงตามระดับของการเรียนรู้ที่ค่อย ๆ 5) ทฤษฎีการเปลี่ยนแปลงด้วยความตั้งใจ อธิบายถึงองค์ประกอบสำคัญและกระบวนการของการออกแบบการเปลี่ยนแปลงที่เกิดขึ้นภายในทั้งพฤติกรรม ความคิด ความรู้สึก และการรับรู้ในระดับบุคคลได้อย่างยั่งยืน ซึ่งพฤติกรรมของบุคคลที่มีการเปลี่ยนแปลงด้วยความตั้งใจนั้นไม่จำเป็นต้องเป็นกระบวนการที่ต่อเนื่องแต่สามารถสร้างการเปลี่ยนแปลงอย่างยั่งยืนในบุคคลได้ ตามเงื่อนไขที่นำสู่ลักษณะของการเปลี่ยนแปลง 5 ประเด็นสำคัญ คือ (1) จุดประกายความต้องการการเปลี่ยนแปลง (2) การเผชิญหน้ากับตัวตนที่แท้จริงของตนเอง (3) การสร้างแนวทางการเรียนรู้เพื่อสิ่งใหม่ในอนาคต (4) การสร้างประสบการณ์ด้วยการปฏิบัติซ้ำ และ (5) การไม่ทำตามลำพัง 6) ทฤษฎีระบบนิเวศวิทยา อธิบายการพัฒนาของบุคคลที่เป็นผลจากการมีปฏิสัมพันธ์กับสิ่งแวดล้อมรอบ ๆ ตัวที่มีความซับซ้อน โดยบริบทแวดล้อมมีระบบย่อย 4 ระบบ ประกอบด้วย ระบบจุลภาค ระบบกลาง ระบบภายนอก และระบบมหภาค ซึ่งเป็นระบบที่มีความสัมพันธ์กับบุคคลตั้งแต่ใกล้ชิดจนกระทั่งไกลออกไป ทั้งนี้แนวคิดทฤษฎีที่เกี่ยวข้องนี้ผู้วิจัยทำการทบทวนเพื่อนำมาเป็นแนวทางในการสร้างเครื่องมือการวิจัย เช่น แนวคำถามการศึกษาระดับบริบทและสถานการณ์การพัฒนานักวิจัยชุมชน แนวคำถามในการสำรวจประสบการณ์ที่เกี่ยวข้องกับการทำวิจัยเพื่อชุมชน และเป็นแนวทางในการนำมาอภิปรายผลเทียบเคียงกับข้อค้นพบที่ได้จากการศึกษา

วิธีดำเนินการวิจัย

การนำเสนอในบทความนี้ เป็นการนำเสนอในส่วนของผลการสังเคราะห์รูปแบบการเสริมสร้างศักยภาพนักวิจัยชุมชน ที่เป็นการเสริมสร้างศักยภาพนักวิจัยชุมชนตามวงจรปฏิบัติการของการวิจัยเชิงปฏิบัติการแบบมีส่วนร่วม จนนำไปสู่การสังเคราะห์รูปแบบการเสริมสร้างศักยภาพนักวิจัยชุมชน แต่ทั้งนี้ผู้วิจัยได้นำเสนอกรอบแนวคิดการวิจัยที่สะท้อนการดำเนินการทั้งกระบวนการวิจัย เพื่อนำเสนอให้เห็นภาพรวมของการศึกษาคั้งนี้

พื้นที่ดำเนินการวิจัย คือ ตำบลเกาะหวาย และตำบลหนองแสง อำเภอปากพลี จังหวัดนครนายก ทั้งนี้เนื่องจากเป็นพื้นที่ที่คนในชุมชนมีประสบการณ์การเป็นนักวิจัยชุมชน ทั้งจากโครงการวิจัยเพื่อพัฒนาชุมชน และจากการเข้าร่วมฝึกฝนการเป็นนักวิจัยชุมชนจากหน่วยงานภาควิชาการ และนักวิจัยชุมชนมีความต้องการเสริมสร้างศักยภาพของตนเอง รวมถึงมีความยินดีเข้าร่วมเป็นผู้ร่วมวิจัยและให้ความร่วมมือในการดำเนินกิจกรรมการวิจัยเป็นอย่างดี

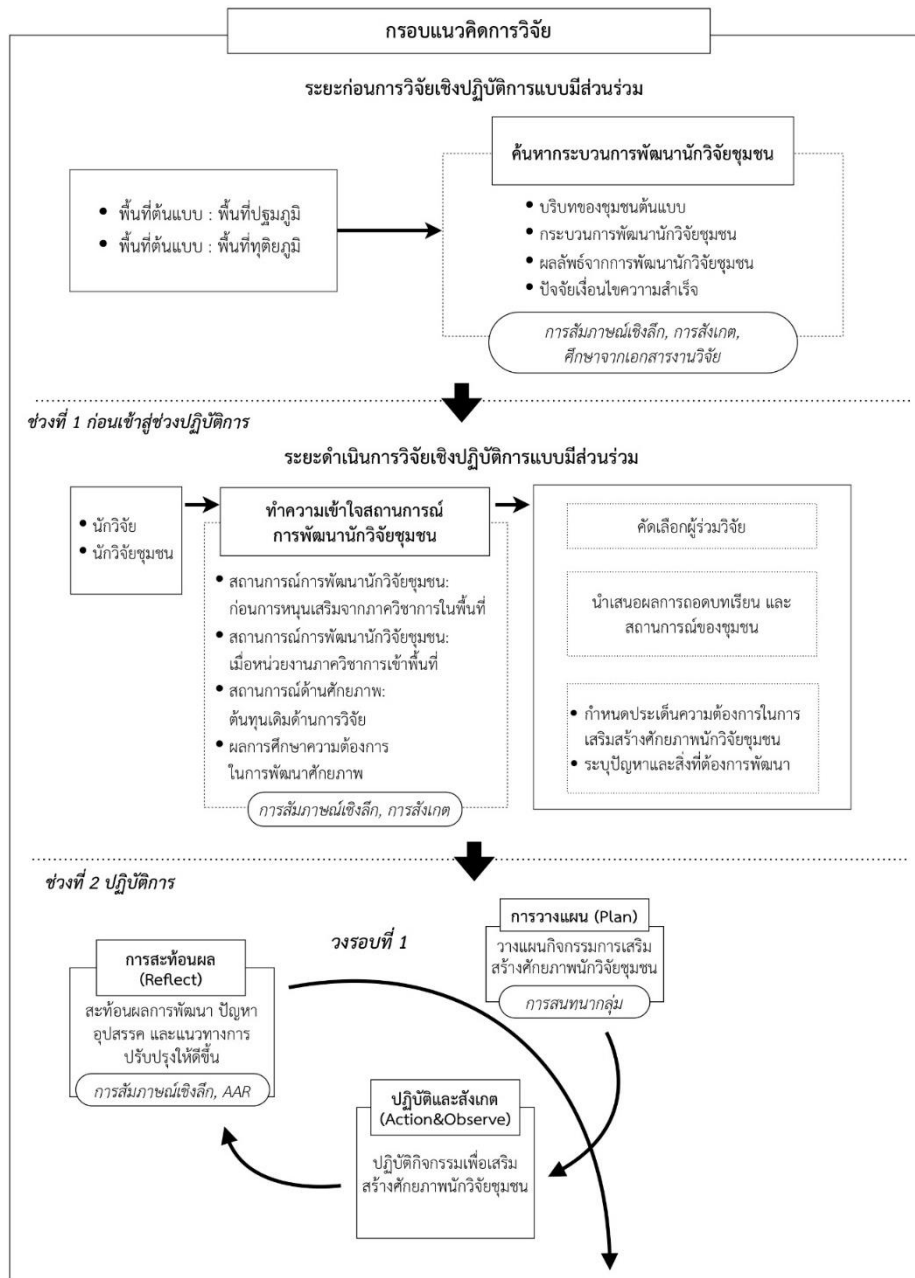
ผู้ร่วมวิจัย ผู้ร่วมวิจัยในครั้งนี้ใช้การเลือกแบบเจาะจง (Purposive Sampling) จากนักวิจัยชุมชนในพื้นที่อำเภอปากพลี จังหวัดนครนายก ที่มีคุณสมบัติตามที่กำหนด เช่น มีประสบการณ์เป็นนักวิจัยชุมชน การพัฒนาชุมชน มีคุณสมบัติเบื้องต้นตามแบบประเมินประสบการณ์การมีส่วนร่วมในโครงการวิจัย และมีความสมัครใจเข้าร่วมตลอดระยะเวลาที่ดำเนินการวิจัย โดยผู้ร่วมวิจัยครั้งนี้มีจำนวน 21 คน

ขั้นตอนดำเนินการวิจัย การสร้างและพัฒนารูปแบบการเสริมสร้างศักยภาพนักวิจัยชุมชน ครั้งนี้ทำการศึกษา 2 ระยะ คือ ระยะก่อนดำเนินการวิจัยเชิงปฏิบัติการแบบมีส่วนร่วม ซึ่งผู้วิจัยได้ทำการศึกษาพื้นที่ต้นแบบที่ประสบความสำเร็จในการพัฒนานักวิจัยชุมชน โดยนำผลจากการศึกษาจาก ระยะที่ 1 เป็นแนวทางในการวางแผน กำหนดกิจกรรมในการศึกษาระยะที่ 2 และสร้างแรงบันดาลใจให้แก่ักวิจัยชุมชนในการใช้กระบวนการวิจัยเพื่อพัฒนาชุมชน

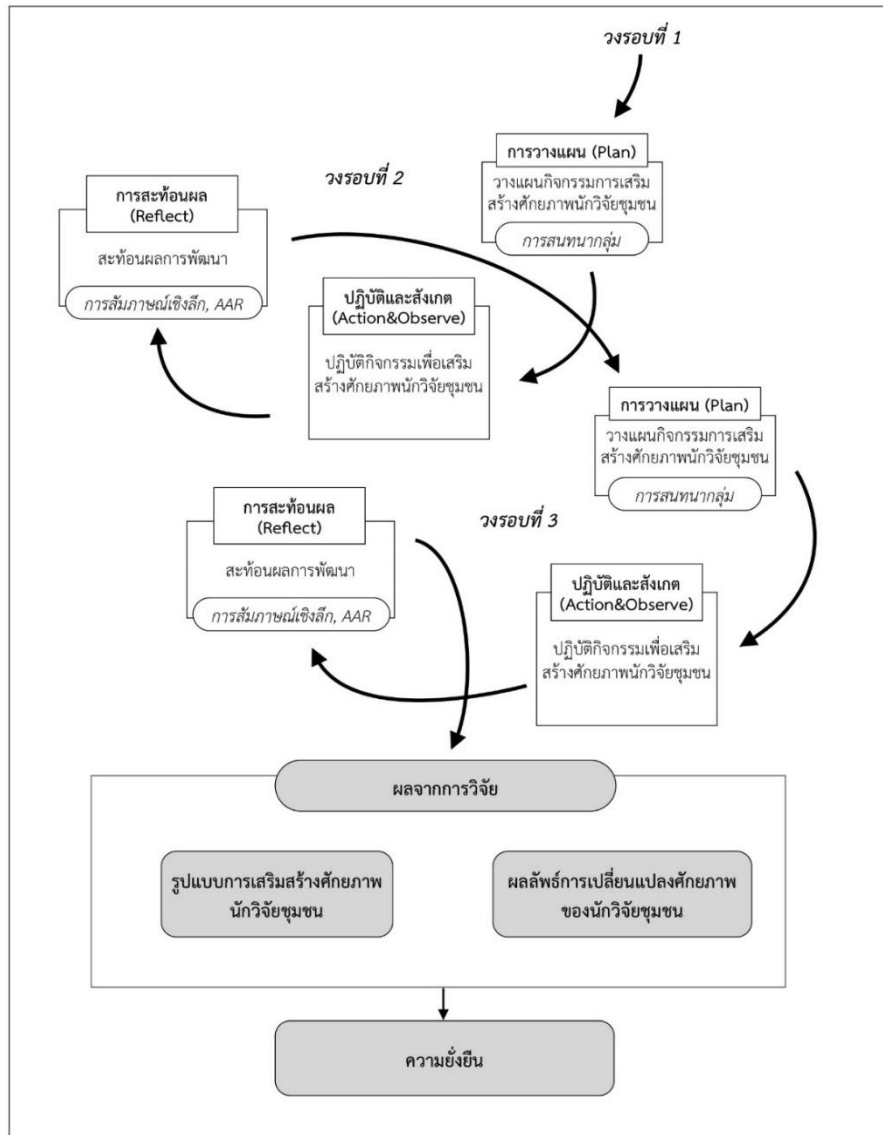
การวิจัยเชิงปฏิบัติการแบบมีส่วนร่วมเพื่อพัฒนารูปแบบการเสริมสร้างศักยภาพนักวิจัยชุมชน แบ่งออกเป็น 2 ช่วง คือ ช่วงแรก การศึกษาสถานการณ์พัฒนานักวิจัยชุมชน กับนักวิจัยชุมชนและผู้มีส่วนเกี่ยวข้อง เช่น ผู้นำชุมชน ปราชญ์ชาวบ้าน จากนั้นรับสมัครและคัดเลือกนักวิจัยชุมชนเพื่อเป็นผู้ร่วมวิจัยตามคุณสมบัติที่กำหนด และนำเสนอผลการถอดบทเรียนจากพื้นที่ต้นแบบ ช่วงที่ 2 การวิจัยเชิงปฏิบัติการแบบมีส่วนร่วมเพื่อพัฒนารูปแบบการเสริมสร้างศักยภาพนักวิจัยชุมชน โดยเริ่มต้นจากผู้วิจัยและผู้ร่วมวิจัยร่วมกันกำหนดประเด็นปัญหาที่ต้องการพัฒนาในการเสริมสร้างศักยภาพนักวิจัยชุมชน วางแผนการดำเนินกิจกรรมการเสริมสร้างศักยภาพนักวิจัยชุมชน ปฏิบัติกิจกรรมตามแผน โดยการปฏิบัติการร่วมกันของนักวิจัยชุมชน รวมถึงร่วมกันสังเกต การสะท้อนผล และการปรับปรุงแผนเพื่อนำไปสู่การปฏิบัติจนกระทั่งเกิดการเสริมสร้างศักยภาพนักวิจัยชุมชน และรูปแบบการเสริมสร้างศักยภาพนักวิจัยชุมชน โดยระยะที่ 2 นี้ผู้วิจัยดำเนินการพัฒนาศักยภาพนักวิจัยชุมชนทั้งสิ้น 3 วงรอบ

เมื่อเสร็จสิ้นวงรอบของการวิจัยที่ผู้วิจัยและผู้ร่วมวิจัยเห็นว่ากระบวนการเสริมสร้างศักยภาพนักวิจัยชุมชนทำให้นักวิจัยชุมชนได้พัฒนา เพิ่มพูนศักยภาพของตนเอง เกิดแนวทางการเสริมสร้างศักยภาพนักวิจัยชุมชนที่นำไปสู่การสร้างและพัฒนารูปแบบการเสริมสร้างศักยภาพนักวิจัยชุมชนได้แล้ว ผู้วิจัยได้ดำเนินการสังเคราะห์รูปแบบการเสริมสร้างศักยภาพนักวิจัยชุมชน ทั้งนี้ หลังจากดำเนินการวิจัยทั้ง 2 ระยะแล้ว ผู้วิจัยได้ถอนตัวออกจากพื้นที่การวิจัย เพื่อให้ผู้วิจัยร่วมได้ดำเนินการต่อไปเพื่อให้เกิดการเรียนรู้ร่วมกัน โดยผู้วิจัยจะทำหน้าที่เป็นผู้ให้การช่วยเหลือ แนะนำตามความเหมาะสม ซึ่งนักวิจัยชุมชนสามารถดำเนินกิจกรรมต่าง ๆ โดยอาศัยกระบวนการวิจัยในเป็นส่วนหนึ่งในการดำเนินการได้ด้วยตนเองและกลุ่ม สามารถขับเคลื่อนการเสริมสร้าง

ศักยภาพนักวิจัยชุมชนได้อย่างเป็นรูปธรรมและมีแนวโน้มนำไปสู่ความยั่งยืน กรอบแนวคิดการวิจัยดังภาพประกอบ 1



ภาพประกอบ 1 กรอบแนวคิดการวิจัย



ภาพประกอบ 1 กรอบแนวคิดการวิจัย (ต่อ)

การเก็บรวบรวมข้อมูลและการวิเคราะห์ข้อมูล

ผู้วิจัยดำเนินการเก็บรวบรวมข้อมูลตามแนวทางศึกษาเชิงคุณภาพ และการวิจัยเชิงปฏิบัติการแบบมีส่วนร่วม ใช้เครื่องมือที่หลากหลายในการเก็บรวบรวมข้อมูล ทั้งการสัมภาษณ์เชิงลึก การสนทนากลุ่ม การเปิดวงสุนทรียสนทนา โดยมีแนวคำถามสำหรับการเก็บข้อมูลในแต่ละประเด็น เช่น แนวคำถามการสัมภาษณ์เชิงลึก แนวคำถามการสะท้อนผลการปฏิบัติ แนวคำถามการสนทนากลุ่ม เป็นต้น และการสังเกตแบบมีส่วนร่วมและไม่มีส่วนร่วม เพื่อให้ได้มาซึ่งข้อมูลที่ครบถ้วน สมบูรณ์ จากฐานการปฏิบัติการแบบมีส่วนร่วมของผู้ร่วมวิจัย ผู้วิจัยดำเนินการวิเคราะห์ข้อมูลเชิงคุณภาพด้วยวิธีการวิเคราะห์เนื้อหา (Content Analysis) โดยดำเนินการสังเคราะห์รูปแบบการเสริมสร้างศักยภาพนักวิจัยชุมชนจากการวิเคราะห์กิจกรรมที่ประสบความสำเร็จและผลลัพธ์จากกิจกรรม สังเคราะห์ผลลัพธ์การเปลี่ยนแปลงจากการดำเนินกิจกรรมทั้ง 3 วงรอบ โดยเชื่อมโยงกับกระบวนการ

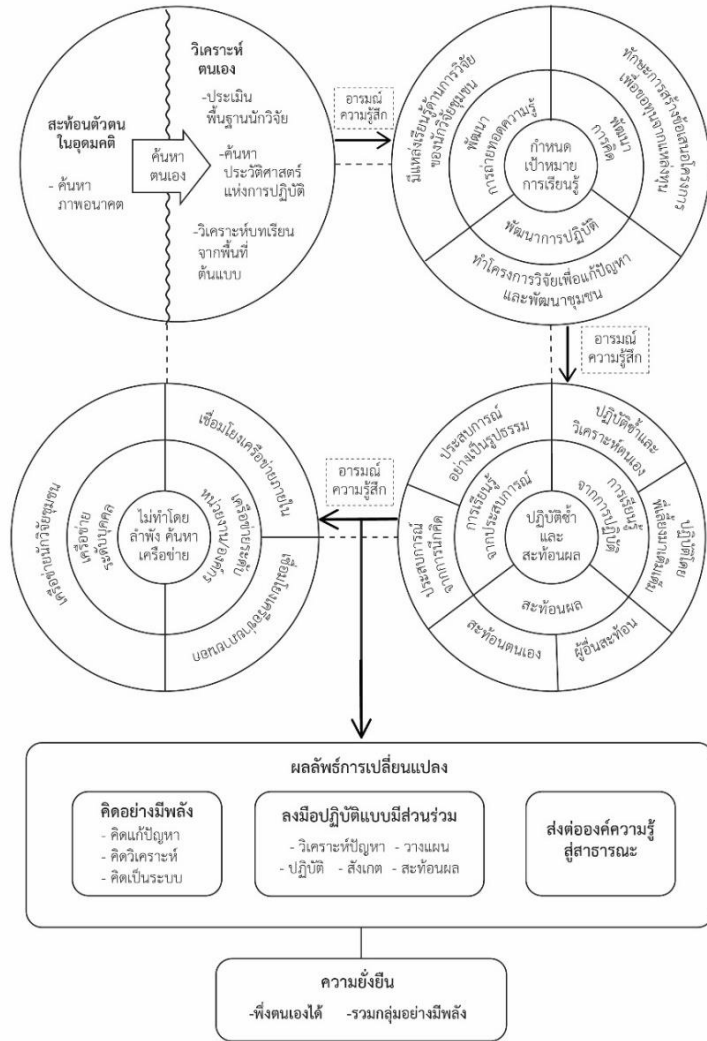
เสริมสร้างศักยภาพนักวิจัยชุมชน รวมถึงเชื่อมโยงกับข้อค้นพบจากพื้นที่ต้นแบบที่นำมาเป็นส่วนหนึ่งในการปฏิบัติกิจกรรมเพื่อเสริมสร้างศักยภาพนักวิจัยชุมชน

การตรวจสอบความน่าเชื่อถือของข้อมูล

ผู้วิจัยทำการตรวจสอบความเชื่อถือของข้อมูล 2 วิธี ได้แก่ 1) การตรวจสอบแบบสามเส้า (Triangulation) ในประเด็นดังนี้ วิธีการเก็บรวบรวมข้อมูลมากกว่า 1 วิธี ผู้วิจัยใช้การสัมภาษณ์ การสนทนากลุ่ม ร่วมกับการสังเกตในขณะทำการสัมภาษณ์และสนทนากลุ่ม ตรวจสอบโดยใช้แหล่งข้อมูลมากกว่า 1 แหล่ง คือ จากผู้ร่วมวิจัยและผู้ให้ข้อมูลหลัก และจากบุคคลที่เกี่ยวข้องกับผู้ร่วมวิจัยด้วย เพื่อตรวจสอบความถูกต้องของข้อมูล 2) การสะท้อนข้อมูลกลับไปยังผู้ให้ข้อมูล ในขณะที่ผู้วิจัยทำการเก็บข้อมูล ได้ทำการตรวจสอบความถูกต้องของข้อมูลด้วยโดยเมื่อทำการพูดคุยไปได้ระยะหนึ่งได้ทำการพักการสนทนาเพื่อทบทวนคำตอบที่ผู้ให้ข้อมูลได้ตรวจสอบว่าคำตอบที่ผู้วิจัยเข้าใจนั้นถูกต้องและสอดคล้องกับที่ผู้ให้ข้อมูลต้องการสื่อสารหรือไม่ หากพบว่าไม่ถูกต้องจะได้ทำความเข้าใจให้ถูกต้องตรงกัน เพื่อความถูกต้องและน่าเชื่อถือของข้อมูลการวิจัย ทั้งนี้ผู้วิจัยไม่ได้ละเลยในประเด็นจรรยาบรรณในการวิจัย โดยได้ขอจริยธรรมการวิจัยในมนุษย์จากสถาบันยุทธศาสตร์ทางปัญญา และวิจัย มหาวิทยาลัยศรีนครินทรวิโรฒ ตามหนังสือรับรองจริยธรรมการวิจัย หมายเลขรับรอง SWUEC/E-381/2561 ด้วยความเคารพในความเป็นส่วนตัว ศักดิ์ศรี สิทธิ และความปลอดภัยของนักวิจัยชุมชนและผู้มีส่วนร่วมในการวิจัยทุกคน

ผลการวิจัย

จากการดำเนินการตามขั้นตอนของการวิจัยเชิงปฏิบัติการแบบมีส่วนร่วมเพื่อพัฒนารูปแบบการเสริมสร้างศักยภาพนักวิจัยชุมชน โดยดำเนินการ 3 วงรอบ ที่มาจากการดำเนินการโดยผู้ร่วมวิจัยที่เป็นนักวิจัยชุมชนเป็นหลัก ตั้งแต่การระบุปัญหา การวางแผน การลงมือปฏิบัติ การสะท้อนผล เพื่อนำไปสู่การปฏิบัติในวงรอบถัดไป สามารถนำมาสังเคราะห์รูปแบบการเสริมสร้างศักยภาพนักวิจัยชุมชน ซึ่งเป็นความสัมพันธ์ระหว่างกระบวนการเสริมสร้างศักยภาพนักวิจัยชุมชนและผลลัพธ์การเปลี่ยนแปลง ได้ 4 กระบวนการ ประกอบด้วย การค้นหาตนเอง การกำหนดเป้าหมายการเรียนรู้ ปฏิบัติซ้ำและสะท้อนผล และไม่ทำโดยลำพัง(แต่)ค้นหาเครือข่าย โดยจากรูปแบบการเสริมสร้างศักยภาพนักวิจัยชุมชนนี้ ส่งผลให้เกิดผลลัพธ์การเปลี่ยนแปลง 3 ด้าน ได้แก่ มีความสามารถในการคิดอย่างมีพลัง มีความสามารถในการปฏิบัติอย่างมีส่วนร่วม และมีทักษะในการส่งต่อองค์ความรู้ อันจะนำไปสู่ความยั่งยืนทั้งในมิติการพึ่งตนเองได้ และมีทักษะในการส่งต่อองค์ความรู้ ดึงนำเสนอรายละเอียดต่อไปนี้



ภาพประกอบ 2 รูปแบบการเสริมสร้างศักยภาพนักวิจัยชุมชน

1. ผลการสังเคราะห์รูปแบบการเสริมสร้างศักยภาพนักวิจัยชุมชน

จากภาพประกอบ 2 แสดงรูปแบบการเสริมสร้างศักยภาพนักวิจัยชุมชน อำเภอปากพลี จังหวัดนครนายก ประกอบด้วย 4 กระบวนการสำคัญ ได้แก่ 1) การค้นหาตนเอง ด้วยการสะท้อนตัวตนในอุดมคติและวิเคราะห์ตนเอง 2) กำหนดเป้าหมายการเรียนรู้ ทั้งด้านความสามารถในการคิด ความสามารถในการปฏิบัติ และทักษะการถ่ายทอดความรู้ 3) ปฏิบัติซ้ำและสะท้อนผล ผ่านการเรียนรู้จากประสบการณ์ การเรียนรู้จากการปฏิบัติ และเรียนรู้จากการสะท้อนผล 4) ไม่ทำโดยลำพังค้นหาเครือข่าย ทั้งเครือข่ายระดับบุคคล และเครือข่ายระดับหน่วยงาน องค์กร โดยทั้ง 4 กระบวนการจะมีอารมณ์ ความรู้สึกเป็นส่วนในการขับเคลื่อนกระบวนการ เช่น ความคิด ความเชื่อเกี่ยวกับการวิจัย เจตคติที่ดีต่อการทำวิจัย เป็นต้น ซึ่งส่งผลให้เกิดผลลัพธ์การเปลี่ยนแปลงใน 3 ด้าน ได้แก่ มีความสามารถในการคิดอย่างมีพลัง มีความสามารถในการปฏิบัติอย่างมีส่วนร่วม และมีทักษะในการส่งต่อองค์ความรู้ อันจะนำไปสู่ความยั่งยืนทั้งในมิติการพึ่งตนเองได้ และมีทักษะในการส่งต่อองค์ความรู้ รายละเอียดแต่ละกระบวนการดังต่อไปนี้

1) **การค้นหอนาคต** เป็นการสะท้อนตัวตนในอุดมคติ และวิเคราะห์ตนเอง ซึ่งนักวิจัยชุมชนค้นหาตัวตนในอุดมคติโดยการแสดงภาพความต้องการของตนเองที่ดำเนินการโดยอาศัยกระบวนการวิจัยที่สามารถไปถึงได้ ซึ่งการสะท้อนตัวตนในอุดมคตินี้จะเป็นพลังขับเคลื่อนให้นักวิจัยชุมชนไปสู่การสร้างการเปลี่ยนแปลงเกิดความยึดมั่นในเป้าหมายของตนเอง จากนั้นนักวิจัยชุมชนจึงทำการวิเคราะห์ตนเอง ทั้งจุดแข็ง จุดอ่อน ด้วยความมีสติ ตระหนักรู้ เปิดใจ และเต็มใจ ด้วยความเชื่อมั่นว่าทุกคนสามารถพัฒนาความสามารถของตนเองได้ การวิเคราะห์ตนเองของนักวิจัยชุมชนทำได้หลากหลายวิธี เช่น การประเมินพื้นฐานของนักวิจัยชุมชน (เช่น ทักษะ การเป็นนักวิจัย มุมมองต่อการพัฒนาชุมชน) การค้นหาประวัติศาสตร์การปฏิบัติ (สภาพที่เป็นอยู่) และนำผลการวิเคราะห์ตนเองทั้งจุดแข็ง จุดที่ควรปรับปรุงพัฒนา มาพิจารณาร่วมกับตัวตนในอุดมคติ เพื่อนำไปสู่การกำหนดเป้าหมายการเรียนรู้ในขั้นต่อไป

“ที่ผ่านมาถึงถือว่ายังไม่บรรลุเป้าหมายของเรา อย่างกลุ่มเราอยากสร้างแหล่งเรียนรู้ในชุมชนเพื่อให้คนได้มาเรียนรู้ แต่ตอนนี้ยังไม่ถึง เรายังคิดทำเองไม่ได้ต้องพึ่งพาคนอื่นมาช่วย” (นักวิจัยชุมชน6)

“พื้นที่ที่เราจะสะท้อนความรู้ของเรา เช่น แหล่งเรียนรู้ มันยังไม่เป็นรูปธรรม เวลาเราบอกต่อก็กังพูดได้ไม่เต็มปาก เพราะมันไม่เห็นภาพ...” (นักวิจัยชุมชน2)

2) **กำหนดเป้าหมายการเรียนรู้** เป็นการกำหนดเป้าหมายและวางแผนที่จะไปสู่เป้าหมายหรือการเปลี่ยนแปลงที่ปรารถนา โดยการกำหนดเป้าหมายในการเสริมสร้างศักยภาพนักวิจัยชุมชนนี้ ประกอบด้วย

- 1) การด้านความสามารถในการคิด ผ่านการเสริมสร้างทักษะ การสร้างข้อเสนอโครงการเพื่อขอทุนจากแหล่งทุน
- 2) ด้านความสามารถในการปฏิบัติ ผ่านการทำโครงการวิจัยเพื่อแก้ปัญหาและพัฒนาชุมชน และด้านทักษะการถ่ายทอดความรู้ ผ่านการมีแหล่งเรียนรู้ด้านการวิจัยของนักวิจัยชุมชน จากนั้นจึงนำไปสู่การลงมือปฏิบัติซ้ำและสะท้อนผล

“กลุ่มเราเห็นว่าทักษะที่จะพัฒนาคืออยากเขียนโครงการเป็นเพื่อไปขอทุนมาทำ และยังช่วยฝึกให้เราทำงานเป็นขั้นเป็นตอนด้วยเพราะโครงการก็มีหัวข้อที่เขากำหนดมาแล้ว เพียงแต่ว่ารายละเอียดเล็กๆ ของแต่ละหัวข้อนี้เรายังทำกันไม่เป็น” (นักวิจัยชุมชน2)

“อย่างที่บอกว่าเรายังไม่ค่อยมีความมั่นใจในตัวเอง ความรู้ที่อบรมมาก็ยังใช้ไม่ได้เต็มที่ การเขียนโครงการที่ว่าจะช่วยเราได้ฝึก แล้วถ้าเขียนแล้วเราสามารถเอาไปขอสนับสนุนจากที่อื่นได้นักวิจัยเราก็จะเกิดความมั่นใจมากขึ้นนะ” (นักวิจัยชุมชน1)

3) **ลงมือปฏิบัติซ้ำ และสะท้อนผล** เป็นการสร้างประสบการณ์การพัฒนาศักยภาพนักวิจัยชุมชนด้วยการปฏิบัติซ้ำหลาย ๆ ครั้ง เพื่อให้เกิดความต่อเนื่องของการพัฒนา ทั้งนี้การเสริมสร้างศักยภาพนักวิจัยชุมชน

จากการปฏิบัติซ้ำ เป็นการปฏิบัติโดย 1) การเรียนรู้จากประสบการณ์ อันประกอบด้วย ที่ประสบการณ์ที่เกิดจากการนึกคิด และประสบการณ์ที่เกิดจากการเห็นอย่างป็นรูปธรรม 2) การเรียนรู้จากการปฏิบัติ ประกอบด้วย การปฏิบัติซ้ำและวิเคราะห์ตนเอง และการปฏิบัติโดยมีพี่เลี้ยงคอยเติมเต็ม ซึ่งการปฏิบัติในแต่ละครั้งจะต้องมีการสะท้อนผลการปฏิบัติ อันเป็นการสะท้อนผลทั้งจากตนเอง และผู้อื่นเป็นคนสะท้อน

“พอเราได้ฝึกฝน ทำบ่อย ๆ แล้วทำเป็นเราก็จะมั่นใจมากขึ้น

นักวิจัยชุมชนเราก็จะเกิดความเชื่อมั่นในตัวเองว่าทำได้” (นักวิจัยชุมชน20)

“พอเราได้ให้ความรู้คนหลายกลุ่มที่เขามาดูงาน เราก็ฝึกตัวเองไปด้วยได้ฝึกตั้งแต่เตรียมการ การเป็นวิทยากร พูดไปบ่อย ๆ ก็เกิดความชำนาญพูดได้มากขึ้น เมื่อก่อนบ่นี่สั้นมากตอนนี้ไม่ค่อยแล้ว เราก็พูดแบบที่เราทำ พอเสร็จก็มาคุยกันว่าวันนี้เป็นยังไงก็เอาไว้ปรับกันรอบหน้า...” (นักวิจัยชุมชน5)

4) ไม่ทำตามลำพังหาเครือข่าย เป็นการสร้างความสัมพันธ์กับบุคคล กลุ่ม องค์กร เพื่อให้เกิดความร่วมมือในการเสริมสร้างศักยภาพนักวิจัยชุมชน ซึ่งเครือข่ายมีความเกี่ยวข้องทั้งในช่วงการปฏิบัติกิจกรรม และหลังการปฏิบัติกิจกรรม สำหรับการเชื่อมโยงเครือข่ายการเสริมสร้างศักยภาพนักวิจัยชุมชนนี้ มีทั้งเครือข่ายระดับบุคคล ได้แก่ นักวิจัยชุมชน ชาวบ้านที่สนใจ เครือข่ายระดับกลุ่ม ได้แก่ เครือข่ายจากกลุ่มนักวิจัยชุมชนที่มีเป้าหมายที่แตกต่างกัน คือ กลุ่มศูนย์การเรียนรู้ชุมชนด้านวัฒนธรรมไทยพวน กลุ่มศูนย์การเรียนรู้ชุมชนด้านเศรษฐกิจบนฐานสิ่งแวดล้อม และกลุ่มศูนย์การเรียนรู้ด้านสิ่งแวดล้อม ซึ่งความร่วมมือจากเครือข่ายนั้นทั้งในมิติของการร่วมปฏิบัติกิจกรรม แลกเปลี่ยนประสบการณ์และมุมมอง สนับสนุนการดำเนินการที่จำเป็น เช่น ด้านทรัพยากร ด้านงบประมาณ ด้านองค์ความรู้ เป็นต้น ซึ่งในขั้นหากมีข้อเสนอแนะจากเครือข่ายที่สมเหตุสมผล นักวิจัยชุมชนต้องมีความยินดีที่จะรับฟังและนำไปปรับปรุงแผนการต่างๆ เพื่อนำไปสู่การบรรลุเป้าหมาย

“ตอนนี้เราก็มีเครือข่ายของเรา 3 ศูนย์แล้ว ที่อื่นก็เริ่มเข้ามา อย่าง อบต.ที่นี่เขาก็บอกระหว่างมีอะไร

ให้เขาช่วยเหลือก็บอกได้เลย...” (นักวิจัยชุมชน17)

“กลุ่มเราก็ได้รับความช่วยเหลือจากหลายส่วน อย่างเบทาโกร มศว พัฒนาที่ดิน เราก็มีเครือข่าย เวลาทำอะไรเขาก็มาร่วมเราดู ช่วยสะท้อนสิ่งที่เราทำเพื่อให้ปรับให้ดีขึ้น เราก็มีเครือข่ายตรงนี้” (นักวิจัยชุมชน4)

2. ผลลัพธ์การเปลี่ยนแปลงจากการพัฒนาแบบการเสริมสร้างศักยภาพนักวิจัยชุมชน

จากรูปแบบการเสริมสร้างศักยภาพนักวิจัยชุมชน ส่งผลให้เกิดผลลัพธ์การเปลี่ยนแปลงที่สำคัญใน 3 มิติ ประกอบด้วย 1) มีความสามารถในการคิดอย่างมีพลัง 2) มีความสามารถในการลงมือปฏิบัติแบบมีส่วนร่วม และ 3) มีทักษะในการส่งต่อองค์ความรู้สู่สาธารณะ ซึ่งนำไปสู่ความยั่งยืนต่อไป ดังรายละเอียดต่อไปนี้

1) **ผลลัพธ์การเปลี่ยนแปลงในมิติของการคิดอย่างมีพลัง** คือนักวิจัยชุมชนเกิดความคิดในเชิงการคิดวิเคราะห์ คิดอย่างเป็นระบบ และคิดแก้ปัญหา ซึ่งสะท้อนการเปลี่ยนแปลงใน **ด้านการคิดวิเคราะห์** เช่น นักวิจัยชุมชนสามารถค้นหาปัญหา คิดและแยกแยะได้ว่าปัญหานั้นมีความสำคัญอย่างไร เพื่อนำมาวางแผนและกำหนดกิจกรรมการแก้ปัญหา **ด้านการคิดอย่างเป็นระบบ** เป็นความสามารถในการพิจารณาสิ่งต่าง ๆ อย่างเป็นขั้นเป็นตอน สามารถทำความเข้าใจโดยคำนึงถึงองค์ประกอบนั้น ๆ เช่น นักวิจัยชุมชนสามารถคิดวางแผนดำเนินการวิจัยเพื่อแก้ปัญหาและพัฒนา สามารถเชื่อมโยงการพัฒนาตั้งแต่การคิดโจทย์ วางแผนและกำหนดกิจกรรม การปฏิบัติ และสังเกต และการสะท้อนผล ร่วมกันวางแผนตลอดทั้งกระบวนการอย่างเชื่อมโยง ตั้งแต่เริ่มต้นจนถึงสิ้นสุดการดำเนินงาน ในแต่ละกระบวนการได้มีการกำหนดขั้นตอนย่อยโดยละเอียด เช่น มีการกำหนดวิธีการหรือขั้นตอนการดำเนินการ ทรัพยากรที่ต้องใช้ เป็นต้น **ด้านการคิดแก้ปัญหา** นักวิจัยชุมชนสะท้อนการเป็นผู้ที่คิดแก้ปัญหาจากการพัฒนาศักยภาพผ่านกิจกรรมต่าง ๆ เช่น การพัฒนาข้อเสนอโครงการ การคิดกิจกรรมเพื่อพัฒนาชุมชน การพัฒนาศูนย์การเรียนรู้ เกิดการเรียนรู้การคิดแก้ปัญหาตั้งแต่การค้นหาสาเหตุของปัญหา วางแผนและค้นหาวิธีการที่เหมาะสมในการแก้ปัญหาจากหลากหลายวิธีก่อนตัดสินใจเลือกวิธีการที่เหมาะสม อยู่บนพื้นฐานความเป็นไปได้และภายใต้บริบทของพื้นที่ แล้วจึงลงมือแก้ปัญหา

*“เวลาที่เราจะแก้ปัญหานั้น คุณลองว่ามันก็ต้องเริ่มจากเราต้องรู้ปัญหาก่อนอันนี้สำคัญ
แล้วก็มาช่วยกันคิดวางแผนแก้ไขด้วยกัน ว่าเราจะทำอะไรบ้างใช้อะไรบ้าง ขอสนับสนุนจากที่ไหนได้
ถ้าไม่ได้เราก็ทำตามกำลังที่เรามี แล้วก็ร่วมกันทำ” (นักวิจัยชุมชน3)*

2) **มีความสามารถในการปฏิบัติอย่างมีส่วนร่วม** นักวิจัยชุมชนได้ลงมือปฏิบัติกิจกรรมเพื่อเสริมสร้างศักยภาพนักวิจัยชุมชน ส่งผลให้เกิดการเปลี่ยนแปลงขึ้นในชุมชน โดยการปฏิบัติแบบมีส่วนร่วม ประกอบด้วยร่วมวิเคราะห์ปัญหา ร่วมวางแผน ร่วมลงมือปฏิบัติ ร่วมสังเกต และร่วมสะท้อนผล ผลลัพธ์ที่สะท้อนการลงมือปฏิบัติแบบมีส่วนร่วมของนักวิจัยชุมชนจากการเสริมสร้างศักยภาพนักวิจัยชุมชน เช่น การมีส่วนร่วมในการดำเนินกิจกรรมเพื่อแก้ปัญหาหรือพัฒนาชุมชนของกลุ่ม กิจกรรมการพัฒนาศูนย์การเรียนรู้ชุมชนด้านการวิจัย นักวิจัยชุมชนมีส่วนร่วมในทุกขั้นตอน ได้แก่ การวิเคราะห์ปัญหาร่วมกันและเลือกประเด็นการแก้ปัญหาหรือพัฒนา วางแผนและกำหนดกิจกรรมการแก้ปัญหาร่วมกัน ดำเนินกิจกรรมแก้ปัญหา ร่วมกันสังเกตและสะท้อนผล การปฏิบัติ เกิดการรวมกันของคนที่มีเป้าหมายเดียวกัน เกิดการสร้างรายได้ให้แก่ชุมชน

*“ได้ลงมือทำก็ได้รับรู้ อย่างเข้าใจ ก่อนหน้านี้เรารู้แต่ยังไม่ได้ลงมือทำก็รู้ระดับหนึ่ง
แต่พอตอนนี้เรารู้และเข้าใจแต่ละขั้นว่าทำอย่างไร” (นักวิจัยชุมชน7)*

3) มีทักษะในการส่งต่อองค์ความรู้สู่สาธารณะ คือ ความสามารถในการส่งต่อองค์ความรู้ทั้งความรู้ กระบวนการวิจัย และความรู้ในเนื้อหาผ่านศูนย์การเรียนรู้ด้านการวิจัยของนักวิจัยชุมชน ทั้งนี้ผู้ร่วมวิจัยเกิดทักษะ ในการส่งต่อองค์ความรู้ผ่านการฝึกฝน การปฏิบัติซ้ำ และการสะท้อนผลและปรับปรุง เป็นการเรียนรู้การส่งต่อองค์ ความรู้โดยอาศัยศูนย์การเรียนรู้เป็นฐาน ทั้งนี้ผู้รับการส่งต่อองค์ความรู้มีทั้งระดับบุคคล คือ คนที่สนใจและเข้ามา หาความรู้ด้วยตนเอง ระดับองค์กร หน่วยงาน เช่น โรงเรียน หน่วยงานท้องถิ่น หน่วยงานภาควิชาการ เป็นต้น

“เราให้ความรู้เขาไม่เพียงแต่เรื่องที่เขาสนใจเท่านั้น อย่างนักศึกษาที่มาเขาก็จะได้รู้เรื่องกระบวนการวิจัย ด้วย เราก็จะนำเสนอการพัฒนาฐานการเรียนรู้ว่ามีการคิด วางแผน ลงมือทำ มีการประเมินผลอะไรแบบนี้” (นักวิจัยชุมชน1)

“เวลาเขามาเรียนรู้หรือที่ผมไปนำเสนอเขาตามที่เขาเชิญ เราก็จะได้เล่าที่มาของศูนย์ด้วยว่ามาจาก การทำวิจัยของชาวบ้านเรานะ ผมก็จะบอกเขาก่อนเข้าเรื่องขยะตลอด...” (นักวิจัยชุมชน2)

จากผลลัพธ์การเปลี่ยนแปลงทั้งมิติ นำไปสู่การพัฒนาอย่างยั่งยืน โดยเป็นความยั่งยืนในมิติ ของการพึ่งตนเองได้ คือการที่นักวิจัยชุมชนสามารถขับเคลื่อนการดำเนินงานพัฒนาหรือแก้ปัญหาของชุมชนโดย อาศัยกระบวนการวิจัยได้ด้วยกลุ่มนักวิจัยชุมชน มีความเข้าใจในหลักการใช้กระบวนการวิจัยในการแก้ปัญหา และสามารถดำเนินการได้โดยลดการพึ่งพาจากภายนอก เช่น มีความสามารถในการค้นหาปัญหา ระบุปัญหา วางแผนการดำเนินกิจกรรม สร้างการมีส่วนร่วมในการดำเนินกิจกรรม การสะท้อนผล และปรับปรุงการปฏิบัติ ซึ่งดำเนินการโดยนักวิจัยชุมชน นำไปสู่ความสำเร็จในการแก้ปัญหานั้นได้ ส่งผลต่อคุณภาพชีวิตของคนในชุมชน ทั้งในด้านสังคมวัฒนธรรม ด้านเศรษฐกิจ และด้านสิ่งแวดล้อม และความยั่งยืนในมิติของการรวมกลุ่มอย่างมีพลัง เป็นพลังจาก นักวิจัยชุมชนสามารถรวมกลุ่มคนที่เข้ามาขับเคลื่อนได้ด้วยตนเอง ซึ่งเป็นกลุ่มที่เข้ามาด้วยความ สัมผัสใจและมีความปรารถนาในการพัฒนาชุมชน ทำให้เป็นกลุ่มที่มีพลังในการดำเนินกิจกรรมต่าง ๆ ซึ่งการ รวมกลุ่มที่สะท้อนความยั่งยืนนี้มีทั้งกลุ่มภายในชุมชน กลุ่มระหว่างชุมชน และองค์กร หน่วยงานภายนอกชุมชน ที่เข้ามาหนุนเสริมการดำเนินงานของนักวิจัยชุมชน

สรุปและอภิปรายผลการวิจัย

การนำเสนอการอภิปรายผลการวิจัยครั้งนี้ ผู้วิจัยนำเสนอการอภิปรายเป็น 2 ตอน ได้แก่ ตอนที่ 1 ผลการ สังเคราะห์รูปแบบการเสริมสร้างศักยภาพนักวิจัยชุมชน ตอนที่ 2 ผลลัพธ์จากการพัฒนาารูปแบบการเสริมสร้าง ศักยภาพนักวิจัยชุมชน ดังรายละเอียดต่อไปนี้

ตอนที่ 1 ผลการสังเคราะห์รูปแบบการเสริมสร้างศักยภาพนักวิจัยชุมชนรูปแบบการเสริมสร้างศักยภาพ นักวิจัยชุมชน รูปแบบการเสริมสร้างศักยภาพนักวิจัยชุมชน เป็นความสัมพันธ์ระหว่างกระบวนการเสริมสร้าง ศักยภาพนักวิจัยชุมชนและผลลัพธ์การเปลี่ยนแปลง จากการสังเคราะห์ผลพบว่า รูปแบบการเสริมสร้างศักยภาพ

นักวิจัยชุมชน อำเภอปากพลี จังหวัดนครนายก ประกอบด้วย 4 กระบวนการสำคัญ ได้แก่ 1) ค้นหาอนาคต 2) กำหนดเป้าหมายการเรียนรู้ 3) ปฏิบัติซ้ำและสะท้อนผล 4) ไม่ทำโดยลำพังค้นหาเครือข่าย

การค้นหาอนาคต เป็นการสะท้อนตัวตนในอุดมคติของนักวิจัยชุมชน ซึ่งสะท้อนจากการทำกิจกรรมกำหนดภาพอนาคตที่อยากเห็น ภาพเป้าหมายผลผลิตที่เป็นผลงานของนักวิจัยชุมชนที่ดำเนินการโดยใช้กระบวนการวิจัย และเห็นว่าตนเองสามารถทำได้ จากนั้นนักวิจัยชุมชนทำการวิเคราะห์ตนเอง โดยการประเมินพื้นฐานการเป็นนักวิจัยชุมชนเบื้องต้น ค้นหาประวัติศาสตร์การปฏิบัติหรือสภาพที่เป็นอยู่ และการวิเคราะห์บทเรียนจากพื้นที่ต้นแบบเพื่อเทียบกับตนเอง เพื่อค้นหาแนวทางในการพัฒนาที่จะนำไปสู่เป้าหมาย ในขั้นตอนของการค้นหาอนาคตนี้เทียบเคียงได้กับแนวคิดการเปลี่ยนแปลงด้วยความตั้งใจ (Intentional Change Theory) (Boyatzis, 2006) ที่กล่าวถึงการจุดประกายความปรารถนาในการเปลี่ยนแปลง และการเผชิญหน้ากับตัวตนที่แท้จริง (Real self) สำหรับการจุดประกายความปรารถนาในการเปลี่ยนแปลง เป็นการค้นหาตัวตนในอุดมคติ (Ideal self) เป็นภาพแห่งความต้องการหรือเป้าหมายที่บุคคลหนึ่งจะสามารถไปถึงหรือเป็นได้ ตัวตนในอุดมคติเปรียบเสมือนความคาดหวังในเรื่องนั้นๆ ประกายของความปรารถนานี้จะเป็นตัวขับเคลื่อนกระบวนการเปลี่ยนแปลงที่ไม่ควรมองข้ามเนื่องจากความพร้อมในการเปลี่ยนแปลงจำเป็นต้องอาศัยองค์ประกอบทางอารมณ์และความหลงใหล (Passion) เป็นพลังให้เกิดความยึดมั่นในเป้าหมายนั้น และในส่วนของ การเผชิญหน้ากับตัวตนที่แท้จริง (Real Self) ด้วยการวิเคราะห์จุดแข็งที่ต้องการคงไว้ และวิเคราะห์จุดอ่อนที่มีอยู่ภายในตนเองแบบองค์รวม โดยการวิเคราะห์ค้นหาตัวตนที่แท้จริงนี้ต้องอาศัยความมีสติ การตระหนักรู้ในตนเอง และความเต็มใจในการพิจารณาความสอดคล้องและช่องว่างระหว่างจุดแข็งจุดอ่อนที่มีอยู่ภายในกับความปรารถนาหรือตัวตนในอุดมคติ รวมทั้งเปิดใจให้กว้างพอที่จะให้โอกาสกับสิ่งใหม่ที่กำลังจะเข้ามา และเชื่อว่าทุกคนสามารถพัฒนาความสามารถของตนเองได้

กำหนดเป้าหมายการเรียนรู้ เป็นการกำหนดเป้าหมายและวางแผนในการที่จะไปสู่เป้าหมายหรือการเปลี่ยนแปลงที่ปรารถนา โดยการกำหนดเป้าหมายในการเสริมสร้างศักยภาพนักวิจัยชุมชนนี้ ประกอบด้วย 1) การพัฒนาความสามารถในการคิด 2) การพัฒนาความสามารถในการปฏิบัติ และ 3) การพัฒนาทักษะการถ่ายทอดความรู้ การกำหนดเป้าหมายแห่งการเรียนรู้นี้เทียบเคียงได้กับประเด็นการสร้างกำหนดการเรียนรู้สำหรับสิ่งใหม่ในอนาคต ตามแนวคิดการเปลี่ยนแปลงด้วยความตั้งใจ (Intentional Change Theory) (Boyatzis, 2006) ที่กล่าวถึงการกำหนดเป้าหมายและวางแผนกิจกรรมที่จะนำไปสู่การเปลี่ยนแปลง ซึ่งอาจต้องใช้เวลาหลายเดือน และไม่สามารถทำได้เพียงลำพัง อาจมีโค้ชหรือมีพี่เลี้ยงทำหน้าที่กระตุ้นและเสนอแนวทางจากประสบการณ์ที่เคยผ่าน เช่นเดียวกับนักวิจัยชุมชนที่มีการกำหนดเป้าหมายการเรียนรู้ ก่อนที่จะกำหนดแผนและกิจกรรมที่นำไปสู่เป้าหมายนั้น เช่น เป้าหมายในการพัฒนาการคิด มีแนวทางการนำไปสู่เป้าหมายผ่านการพัฒนาทักษะการสร้างข้อเสนอโครงการเพื่อขอทุนจากแหล่งทุน เป้าหมายเพื่อพัฒนาการปฏิบัติ ผ่านการทำโครงการกิจกรรมเพื่อแก้ปัญหาและพัฒนาชุมชน เป็นต้น นอกจากนี้ยังเทียบเคียงได้กับทฤษฎีวิวัฒธรรมทางสังคมของ ไวโกตสกี (Vygotsky's Sociocultural Theory) ที่เชื่อว่าพัฒนาการและการเรียนรู้เป็นกระบวนการทางสังคม ผู้เรียนเป็นผู้สร้างความรู้ด้วยตนเอง โดยให้ความสำคัญกับบทบาทของสังคมต่อการพัฒนาทางปัญญาของผู้เรียน ไวโกตสกีได้

เสนอมโนทัศน์ของ The Zone of Proximal Development หรือ ZPD ซึ่งเป็นการพัฒนาเขาวงกตปัญญาชั้นสูง คือ ช่วงหรือระยะห่างระหว่างระดับพัฒนาการทางปัญญาที่แท้จริง (Actual Development) ที่พิจารณาได้จากการที่บุคคลสามารถแก้ปัญหาได้ด้วยตนเองและระดับศักยภาพของพัฒนาการ (Level of Potential Development) ซึ่งพิจารณาได้จากความสามารถที่บุคคลจะสามารถแก้ปัญหาได้เมื่อได้รับความช่วยเหลือจากผู้ที่มีศักยภาพมากกว่า (Vygotsky, 1978) การได้รับความช่วยเหลือจากผู้ที่มีศักยภาพมากกว่าโดยผ่านปฏิสัมพันธ์ทางสังคม จะช่วยให้ผู้เรียนสามารถทำงานนั้นให้สำเร็จได้ เช่นเดียวกับนักวิจัยชุมชนเมื่อมีการกำหนดอนาคตและวิเคราะห์ตนเองแล้ว จะทำให้เห็นว่าตนเองสามารถเรียนรู้ได้ระดับใด การกำหนดเป้าหมายการเรียนรู้จึงอาจนำประเด็นระดับการเรียนรู้มาพิจารณาร่วมด้วย ทั้งในระดับกลุ่มและระดับบุคคล การปฏิสัมพันธ์นี้เป็นการให้ความช่วยเหลือจากผู้ที่มีประสบการณ์สูงกว่าไปยังผู้ที่มีประสบการณ์น้อยกว่า และเมื่อเกิดการเรียนรู้แล้วการช่วยเหลือจะค่อย ๆ ลดลงตามระดับของการเรียนรู้ที่ค่อย ๆ เพิ่มขึ้น (Raymond, 2000)

ลงมือปฏิบัติซ้ำและสะท้อนผล เป็นการสร้างประสบการณ์การพัฒนาศักยภาพนักวิจัยชุมชนด้วยการปฏิบัติซ้ำหลาย ๆ ครั้ง เพื่อให้เกิดความต่อเนื่องของการพัฒนา เทียบเคียงได้กับการสร้างประสบการณ์ด้วยการปฏิบัติซ้ำแล้วซ้ำเล่า ตามแนวคิดการเปลี่ยนแปลงด้วยความตั้งใจ (Intentional Change Theory) (Boyatzis, 2006) ที่กล่าวถึงการเปลี่ยนแปลงที่ยั่งยืนต้องอาศัยความต่อเนื่องในการพัฒนา และเป็นการปฏิบัติทั้งในสภาพแวดล้อมของงานและนอกเหนือจากงาน ที่สำคัญผู้ปฏิบัติจะต้องสะท้อนคิด (Reflect) ถึงสิ่งที่เกิดขึ้นจากการปฏิบัติอย่างต่อเนื่อง และเปิดใจรับฟังความคิดเห็นของเพื่อนสนิทหรือพี่เลี้ยงในการให้ข้อมูลป้อนกลับ ให้ข้อเสนอแนะและมุมมองที่นำไปสู่การปรับแผนการให้เกิดประสิทธิผลมากที่สุด ทั้งนี้การเสริมสร้างศักยภาพนักวิจัยชุมชนจากการปฏิบัติซ้ำ เป็นการปฏิบัติโดย 1) การเรียนรู้จากประสบการณ์ อันประกอบด้วย ประสบการณ์ที่เกิดจากการนึกคิด และประสบการณ์ที่เกิดจากการเห็นอย่างเป็นรูปธรรม 2) การเรียนรู้จากการปฏิบัติ ประกอบด้วย การปฏิบัติซ้ำและวิเคราะห์ตนเอง และการปฏิบัติโดยมีพี่เลี้ยงคอยเติมเต็ม ซึ่งการปฏิบัติในแต่ละครั้งจะต้องมีการสะท้อนผลการปฏิบัติ ซึ่งเป็นการสะท้อนทั้งในระดับ อันเป็นการสะท้อนผลทั้งจากตนเอง และผู้อื่นเป็นคนสะท้อน นอกจากนี้ยังเทียบเคียงได้กับแนวคิดเกี่ยวกับศักยภาพ ที่นักวิจัยชุมชนแสดงให้เห็นการเปลี่ยนแปลงศักยภาพทั้งในระดับความคิด ความเชื่อ และการปฏิบัติซ้ำและสะท้อนผล ทั้งศักยภาพที่ปรากฏให้เห็น (Visible) ได้แก่ ความสามารถ ปรากฏให้เห็นผ่านทักษะและความรู้ และศักยภาพที่แฝงอยู่ (Hidden) ได้แก่ ลักษณะส่วนบุคคล ซึ่งหมายถึงลักษณะเฉพาะของบุคคลในแง่ความคิดความเชื่อแห่งตน แรงขับจากภายใน (Chen & Chang, 2010) ซึ่งนักวิจัยชุมชนได้แสดงให้เห็นศักยภาพที่เพิ่มขึ้นจากการเป็นผู้ร่วมวิจัย เช่น ทักษะการเขียนเพิ่มขึ้น ทักษะการส่งต่อองค์ความรู้ดีขึ้น เกิดความคิดความเชื่อที่ว่าตนเองสามารถทำวิจัยได้

ไม่ทำตามลำพังหาเครือข่าย เป็นการสร้างความสัมพันธ์กับบุคคล กลุ่ม องค์กร เพื่อให้เกิดความร่วมมือในการเสริมสร้างศักยภาพนักวิจัยชุมชน เทียบเคียงได้กับแนวคิดการเปลี่ยนแปลงด้วยความตั้งใจ (Intentional Change Theory) (Boyatzis, 2006) ที่กล่าวถึงการไม่พยายามเพียงลำพัง เพราะการเปลี่ยนแปลงที่เกิดผลและยั่งยืนต้องเกี่ยวข้องกับผู้คนหลายส่วน การเปลี่ยนแปลงที่ดำเนินไปในลักษณะเครือข่ายที่มีความสัมพันธ์อันดีต่อกันพร้อมที่จะแลกเปลี่ยนมุมมอง ช่วยตรวจสอบความก้าวหน้าหรือการเปลี่ยนแปลงตามที่กำหนดไว้ในแผนการจึงเป็น

หัวใจสำคัญในทุก ๆ ขั้นตอนของการเปลี่ยนแปลง เช่นเดียวกับการเชื่อมโยงเครือข่ายการเสริมสร้างศักยภาพ นักวิจัยชุมชน มีทั้งเครือข่ายระดับบุคคล ได้แก่ นักวิจัยชุมชน ชาวบ้านที่สนใจ เครือข่ายระดับกลุ่ม ได้แก่ เครือข่ายจากกลุ่มนักวิจัยชุมชนที่มีเป้าหมายที่แตกต่างกัน คือ กลุ่มศูนย์การเรียนรู้ชุมชนด้านวัฒนธรรมไทยพวน กลุ่มศูนย์การเรียนรู้ชุมชนด้านเศรษฐกิจบนฐานสิ่งแวดล้อม และกลุ่มศูนย์การเรียนรู้ด้านสิ่งแวดล้อม ซึ่งความร่วมมือจากเครือข่ายนั้นทั้งในมิติของการร่วมปฏิบัติกิจกรรม แลกเปลี่ยนประสบการณ์และมุมมอง สนับสนุนการดำเนินการที่จำเป็น ซึ่งหากมีข้อเสนอแนะจากเครือข่ายที่สมเหตุสมผล นักวิจัยชุมชนต้องมีความยินดีที่จะรับฟังและนำไปปรับปรุงแผนการต่าง ๆ เพื่อนำไปสู่การบรรลุเป้าหมาย นอกจากนี้ยังเทียบเคียงได้กับทฤษฎีระบบนิเวศวิทยา (The Ecological System Theory) (Bronfenbrenner, 2005) ได้แบ่งระดับชั้นของสิ่งแวดล้อมที่มีต่อพฤติกรรม ในส่วนของระบบจุลภาค (Microsystem) เป็นระบบที่สิ่งแวดล้อมมีความใกล้ชิดและให้ประสบการณ์กับตัวบุคคลได้มากที่สุด ได้แก่ ครอบครัว โรงเรียน เพื่อนบ้าน ซึ่งจะส่งผลต่อการแสดงพฤติกรรมและตัวตนของบุคคลนั้น การแสดงออกทางอารมณ์ขึ้นอยู่กับสิ่งแวดล้อมในระบบนี้เป็นสำคัญ และระบบกลาง (Mesosystem) เป็นการเชื่อมโยงสิ่งแวดล้อมในระบบจุลภาคตั้งแต่ 2 ระบบเข้าไว้ด้วยกัน เช่น ความสัมพันธ์ระหว่างเครือญาติกับครอบครัว ความสัมพันธ์ระหว่างครอบครัวกับโรงเรียน ความสัมพันธ์ในระบบนี้จะเกี่ยวข้องกับการสร้างประสบการณ์ที่จะส่งผลต่อพฤติกรรมของบุคคล ซึ่งการที่นักวิจัยชุมชนมีการหาเครือข่าย สร้างความสัมพันธ์เพื่อนำมาสู่ความร่วมมือในการปฏิบัติกิจกรรมต่าง ๆ สิ่งแวดล้อมระบบจุลภาคจึงน่าจะมีส่วนเกี่ยวข้อง

ตอนที่ 2 ผลลัพธ์จากรูปแบบการเสริมสร้างศักยภาพนักวิจัยชุมชน

จากการศึกษา พบผลลัพธ์การเปลี่ยนแปลง 3 มิติ ได้แก่ 1) มีความสามารถในการคิดอย่างมีพลัง 2) มีความสามารถลงมือปฏิบัติอย่างมีส่วนร่วม 3) มีทักษะการส่งต่อองค์ความรู้สู่ความยั่งยืน

มีความสามารถในการคิดอย่างมีพลัง คือการที่นักวิจัยชุมชนได้รับการพัฒนาศักยภาพแล้วเกิดความคิดในเชิงการคิดวิเคราะห์ คิดอย่างเป็นระบบ และคิดแก้ปัญหา การเปลี่ยนแปลงในมิติของการคิดอย่างมีพลังของนักวิจัยชุมชน ซึ่งการที่นักวิจัยชุมชนเกิดการคิดอย่างมีพลังนี้อาจมาจากกระบวนการพัฒนาศักยภาพนักวิจัยชุมชนที่เสริมสร้างให้เกิดการคิดในทุก ๆ ขั้นตอนของกระบวนการ ตั้งแต่การค้นหาค้นหาตนเอง กำหนดเป้าหมายการเรียนรู้ ปฏิบัติซ้ำและสะท้อนผล และการไม่ทำโดยลำพังค้นหาเครือข่าย ทุก ๆ กระบวนการของรูปแบบซ่อนการคิดให้นักวิจัยชุมชนได้ฝึก ซึ่งเทียบเคียงได้กับแนวคิดเกี่ยวกับศักยภาพที่กล่าวถึงองค์ประกอบสำคัญของศักยภาพ 2 ส่วน ประกอบด้วย 1) ศักยภาพที่ปรากฏให้เห็น (Visible) และ 2) ศักยภาพที่แฝงอยู่ (Hidden) ได้แก่ ลักษณะส่วนบุคคล ซึ่งหมายถึงลักษณะเฉพาะของบุคคลในแง่ความคิดความเชื่อแห่งตน แรงขับจากภายใน และอุปนิสัย โดยศักยภาพของนักวิจัยชุมชนสามารถมองได้ทั้งศักยภาพส่วนที่ปรากฏให้เห็นและศักยภาพส่วนที่แฝงอยู่ ซึ่งการมีความสามารถในการคิดอย่างมีพลังเป็นการแสดงออกในส่วนของทั้งศักยภาพที่แฝงอยู่และศักยภาพที่ปรากฏให้เห็น (Chen & Chang, 2010) อีกทั้งศักยภาพที่สะท้อนผ่านการมีความสามารถในการคิดอย่างมีพลังนี้ยังสามารถเชื่อมโยงกับองค์ประกอบของศักยภาพที่เชื่อมโยงกับโครงสร้างสำคัญทางสังคม ได้แก่ ศักยภาพทางสังคมและประชากรศาสตร์ ที่เป็นเรื่องของวิถีชีวิตของคนเข้ามาเกี่ยวข้อง ศักยภาพทางเศรษฐกิจ ที่สะท้อนจากการคิดเชื่อมโยงกับการพัฒนาเศรษฐกิจของชุมชนบนฐานสิ่งแวดล้อม ศักยภาพทางสติปัญญา ที่สะท้อนจากกระบวนการ

คิดบนฐานการวิจัยและบริบทของชุมชน และศักยภาพด้านสังคม-วัฒนธรรม ที่สะท้อนผ่านการพัฒนาชุมชนของนักวิจัยชุมชนโดยอาศัยบริบททางสังคมวัฒนธรรมเป็นปัจจัยสำคัญในการขับเคลื่อนการพัฒนา (Revko, 2016)

มีความสามารถในการลงมือปฏิบัติแบบมีส่วนร่วม คือ การที่นักวิจัยชุมชนได้ลงมือทำกิจกรรมเพื่อเสริมสร้างศักยภาพนักวิจัยชุมชนด้วยกระบวนการมีส่วนร่วมและส่งผลให้เกิดการเปลี่ยนแปลงขึ้นในชุมชน ประกอบด้วย ร่วมวิเคราะห์ปัญหา ร่วมวางแผน ร่วมลงมือปฏิบัติ ร่วมสังเกต และร่วมสะท้อนผล เทียบเคียงได้กับแนวคิดเกี่ยวกับงานวิจัยเพื่อชุมชน ที่กล่าวถึงลักษณะของงานวิจัยเพื่อชุมชนว่าเป็นการเรียนรู้ที่เป็นระบบของคนเป็นกระบวนการสร้างและใช้ความรู้โดยการมีส่วนร่วมของคนในชุมชน เพื่อแก้ปัญหาหรือส่งเสริมศักยภาพของชุมชน และก่อให้เกิดการเปลี่ยนแปลงที่ดีขึ้น (Suranaree University of Technology, 2007) สอดคล้องกับ Rungrongrajitpoom (2009) ได้กล่าวถึงงานวิจัยเพื่อชุมชนที่เป็นเครื่องมือหนึ่งที่เน้นการให้คนในชุมชนเข้ามามีส่วนร่วมในกระบวนการวิจัยตั้งแต่การเริ่มคิด การตั้งคำถาม การวางแผน และค้นหาคำตอบอย่างเป็นระบบ โดยมีการเรียนรู้จากการปฏิบัติจริง (Action Research) ทำให้ชุมชนได้เรียนรู้ผลงานและเก่งขึ้นในการแก้ปัญหาของตนเอง ตลอดจนยกระดับการแก้ปัญหาให้มีความน่าเชื่อถือและสามารถใช้กระบวนการนี้ในการแก้ไขปัญหาอื่น ๆ ในท้องถิ่น ดังนั้นการลงมือปฏิบัติแบบมีส่วนร่วมจึงเป็นสิ่งที่สะท้อนการเปลี่ยนแปลงจากการใช้กระบวนการวิจัยในการแก้ปัญหาของนักวิจัยชุมชน นอกจากนี้ยังเทียบเคียงได้กับแนวคิดการเปลี่ยนแปลงด้วยความตั้งใจ (Intentional Change Theory) (Boyatzis, 2006) ที่กล่าวถึงการเปลี่ยนแปลงที่เกิดผลและยั่งยืนต้องเกี่ยวข้องกับผู้คนหลายคน ทั้งผู้คนที่เกี่ยวข้องในช่วงการปฏิบัติและภายหลังจากการเปลี่ยนแปลง โดยผู้คนเหล่านี้เป็นตั้งเครื่องชี้วัดและให้ค่านิยมว่าสิ่งที่ถูกต้องเหมาะสมเป็นอย่างไร ดังนั้นการเปลี่ยนแปลงที่ดำเนินไปในลักษณะเครือข่ายที่มีความสัมพันธ์อันดีต่อกัน พร้อมทั้งจะแลกเปลี่ยนมุมมองเพื่อนำไปสู่การปรับปรุง ในขณะที่เดียวกันผู้ปฏิบัติก็ต้องยอมรับฟังความคิดเห็นของผู้อื่น ซื่อสัตย์ต่อความจริงที่ปรากฏ และยินดีที่จะปรับปรุงแผนการต่าง ๆ เพื่อการบรรลุเป้าหมาย

มีทักษะการส่งต่อองค์ความรู้สู่สาธารณะ นักวิจัยชุมชนสะท้อนการมีทักษะการส่งต่อองค์ความรู้สู่สาธารณะจากการแสดงออกซึ่งความสามารถในการเล่าเรื่อง การถ่ายทอดองค์ความรู้ผ่านกิจกรรมของศูนย์การเรียนรู้ ซึ่งการส่งต่อความรู้สู่สาธารณะนี้เป็นผลการเปลี่ยนแปลงที่นำไปสู่ความยั่งยืน เพราะมีความเกี่ยวข้องกับผู้คนหลายคน องค์ความรู้ที่ถ่ายทอดมีทั้งประเด็นกระบวนการวิจัย และองค์ความรู้จากบริบทพื้นที่ของศูนย์การเรียนรู้ถูกส่งต่อถ่ายทอดไปสู่ผู้อื่น ซึ่งนักวิจัยชุมชนที่ผ่านการเสริมสร้างศักยภาพเมื่อมาถึงจุดที่จะส่งต่อองค์ความรู้ เป็นการที่นักวิจัยชุมชนได้แสดงความสามารถของตนเอง สร้างความภาคภูมิใจให้แก่นักวิจัยชุมชนและเป็นการแสดงถึงการบรรลุศักยภาพแห่งตนประการหนึ่ง ดังทฤษฎีแรงจูงใจของมาสโลว์ ในขั้นที่ 5 ที่กล่าวถึงการบรรลุศักยภาพ (Self-actualization) ว่าคนเราทุกคนมีศักยภาพ แม้ว่าจะไม่ได้มีความเสมอภาคทางยีนส์และพรสวรรค์ การบรรลุศักยภาพคือการได้แสดงความสามารถเท่าที่ตนมี (Thengtairat et al., 2011) นอกจากนี้ในการทำหน้าที่ส่งต่อองค์ความรู้สู่สาธารณะหรือวิทยากรผู้ส่งต่อความรู้ คือ นักวิจัยชุมชน ซึ่งแต่ละคนมีศักยภาพไม่เท่ากัน การนำมาซึ่งผลลัพธ์การเปลี่ยนแปลงในการส่งต่อองค์ความรู้ อาจมาจากการที่นักวิจัยชุมชนได้รับการฝึกฝน ประสบการณ์ระหว่างการพัฒนาศักยภาพที่แตกต่างกัน ตามพื้นฐานความสามารถของแต่ละคน ดังเช่น

ผู้ที่มีพื้นฐานการผ่านเวทีการนำเสนอ มีประสบการณ์การเป็นวิทยากร หรือมีประสบการณ์การทำวิจัย ต้นทุนการถ่ายทอดความรู้ย่อมมากกว่าผู้ที่ไม่มีความรู้ ประสบการณ์ ดังนั้น การฝึกฝนที่ผู้วิจัยใช้ในกระบวนการเสริมสร้างศักยภาพนักวิจัยชุมชนจึงไม่เท่ากัน นำมาซึ่งความสามารถในการพัฒนาศักยภาพนักวิจัยชุมชนที่สามารถเป็นผู้ส่งต่อองค์ความรู้ได้อย่างนักวิจัย ดังที่ไวโกตสกี (Vygotsky, 1978) ได้เสนอโมเดลของ The Zone of Proximal Development หรือ ZPD ซึ่งเป็นการพัฒนาเขาวนปัญญาขั้นสูง คือ ช่วงหรือระยะห่างระหว่างระดับพัฒนาการทางปัญญาที่แท้จริง (Actual Development) ที่พิจารณาได้จากการที่บุคคลสามารถแก้ปัญหาได้ด้วยตนเองและระดับศักยภาพของพัฒนาการ (Level of Potential Development) ซึ่งพิจารณาได้จากความสามารถที่บุคคลจะสามารถแก้ปัญหาได้เมื่อได้รับคำแนะนำจากผู้ที่มีศักยภาพมากกว่า (Vygotsky, 1978) การได้รับความช่วยเหลือจากผู้ที่มีศักยภาพมากกว่าโดยผ่านปฏิสัมพันธ์ทางสังคม จะช่วยให้ผู้เรียนสามารถทำงานนั้นให้สำเร็จได้ การปฏิสัมพันธ์นี้เป็นการให้ความช่วยเหลือจากผู้ที่มีประสบการณ์สูงกว่าไปยังผู้ที่มีประสบการณ์น้อยกว่า และเมื่อเกิดการเรียนรู้แล้วการช่วยเหลือจะค่อยๆ ลดลงตามระดับของการเรียนรู้ที่ค่อย ๆ เพิ่มขึ้น (Raymond, 2000)

ข้อเสนอแนะ

จากการวิจัยเชิงปฏิบัติการแบบมีส่วนร่วมเพื่อเสริมสร้างศักยภาพนักวิจัยชุมชน ผู้วิจัยมีข้อเสนอแนะจากข้อค้นพบ ดังต่อไปนี้

ข้อเสนอแนะเพื่อการปฏิบัติ

1. จากผลการสังเคราะห์รูปแบบการเสริมสร้างศักยภาพนักวิจัยชุมชน ทั้ง 4 ขั้นตอน มีความต่อเนื่องเชื่อมโยงกันดังนั้นนักวิจัยชุมชน หรือหน่วยงานที่จะนำรูปแบบดังกล่าวไปปรับใช้จึงควรตระหนักและดำเนินการทั้ง 4 ขั้นตอน เพื่อนำไปสู่การเสริมสร้างศักยภาพนักวิจัยชุมชน โดยพิจารณาจากกิจกรรมที่งานวิจัยนี้ได้ดำเนินการและปรับให้เข้ากับบริบทของตนเอง

2. รูปแบบการเสริมสร้างศักยภาพนักวิจัยชุมชนนี้ เป็นรูปแบบที่มาจากผู้ร่วมวิจัยที่เป็นผู้มีพื้นฐานและประสบการณ์เกี่ยวกับการวิจัย ดังนั้นบุคคลหรือหน่วยงานที่จะนำรูปแบบไปประยุกต์ใช้ควรคำนึงถึงพื้นฐานของผู้ได้รับการพัฒนา คือต้องเป็นผู้ที่มีประสบการณ์ในการทำวิจัยเพื่อชุมชนหรือมีประสบการณ์ในกระบวนการวิจัยมาแล้ว

3. ในกระบวนการปฏิบัติซ้ำและสะท้อนผล พบว่าเป็นส่วนสำคัญที่ทำให้นักวิจัยชุมชนได้เพิ่มพูนศักยภาพ เนื่องจากการได้ทำซ้ำ ๆ และสะท้อนผลช่วยให้เกิดความเชี่ยวชาญ เห็นช่องว่างของการปฏิบัติจากการสะท้อนผล และนำมาปรับปรุงด้วยการปฏิบัติซ้ำ ดังนั้น แนวทางในการเสริมสร้างศักยภาพที่สำคัญประการหนึ่งที่หน่วยงานหรือนักวิจัยชุมชนจะนำไปปฏิบัติคือการปฏิบัติซ้ำ ๆ และสะท้อนผล

ข้อเสนอแนะเชิงนโยบาย

จากข้อค้นพบรูปแบบการเสริมสร้างศักยภาพนักวิจัยชุมชน หน่วยงานที่เกี่ยวข้องกับการพัฒนาชุมชนหรือการพัฒนาทรัพยากรบุคคล สามารถนำรูปแบบนี้ไปกำหนดเป็นนโยบายหรือบรรจุในแผนการพัฒนาทรัพยากรบุคคลของหน่วยงาน โดยประยุกต์ใช้กระบวนการวิจัยจากข้อค้นพบนี้ได้อย่างเหมาะสมกับสถานการณ์และบริบทของพื้นที่

ทั้งนี้ควรกำหนดกิจกรรมที่นำไปสู่การปฏิบัติอย่างเหมาะสมกับคนในชุมชนแต่ละกลุ่มที่จะพัฒนา เช่น กลุ่มคนที่มีพื้นฐานการวิจัยชุมชน สามารถดำเนินการตามรูปแบบการเสริมสร้างศักยภาพนักวิจัยชุมชนนี้ได้เลย โดยเริ่มจากกระบวนการค้นหาตนเอง กำหนดเป้าหมายการเรียนรู้ ปฏิบัติซ้ำและสะท้อนผล และไม่ทำตามลำพังค้นหาเครือข่ายสำหรับกลุ่มคนที่ยังไม่เคยมีประสบการณ์การทำวิจัยชุมชน อาจกำหนดกิจกรรมการพัฒนานักวิจัยชุมชนเพื่อสร้างประสบการณ์ และความรู้พื้นฐานการวิจัย แล้วจึงเข้าสู่การเสริมสร้างศักยภาพนักวิจัยชุมชนตามรูปแบบจากข้อค้นพบนี้

ข้อเสนอแนะสำหรับการวิจัยครั้งต่อไป

1. การวิจัยครั้งนี้มีทำการประเมินผลการปฏิบัติโดยใช้การสะท้อนผลการปฏิบัติทั้งรายบุคคลและกลุ่ม ซึ่งผลการเปลี่ยนแปลงจึงมาจากข้อมูลเชิงคุณภาพด้านเดียว ดังนั้นหากจะเสริมความเข้มแข็งให้ข้อมูลจากข้อค้นพบ การศึกษาในครั้งต่อไปอาจทำการประเมินผลทั้งเชิงปริมาณและเชิงคุณภาพ เช่น ใช้การสะท้อนผลควบคู่กับแบบประเมินเชิงปริมาณ
2. การศึกษาครั้งต่อไปอาจเป็นการศึกษาผลการใช้รูปแบบการเสริมสร้างศักยภาพนักวิจัยชุมชน และพัฒนาเป็นคู่มือการเสริมสร้างศักยภาพนักวิจัยชุมชน เพื่อให้หน่วยงานอื่นนำไปใช้ประโยชน์ต่อไป

เอกสารอ้างอิง

- Bronfenbrenner, U. (2005). *Making Human Beings Human: Bioecological Perspectives on Human Development*. Thousand Oaks: Sage Publication.
- Boyatzis, R. E. (2006). An overview of intentional change from a complexity perspective. *Journal of management development*, 25(7), 607-623.
- Chen, H. I., & Wen Yen Chang, W. Y. (2010). The essence of the competence concept: Adopting an organization's sustained competitive advantage viewpoint. *Journal of Management & Organization*. 16(5), 677-699.
- Procter, C. (1991). *A first course in factor analysis*. Hillsdale: Lawrence Erlbaum Associates.
- Raymond, E. (2000). *Cognitive characteristics. Learners with mild disabilities*. Needham Heights, MA: Allyn&Bacon, APearson Education Company.
- Revko, A. (2016). The Role of Human Potential for Sustainable Development in the Chernihiv Region of Ukraine. *Studia Periegetica nr. 1*(15), 99-114.
- Vygotsky, L. (1978). *Mind in society: the developmental of higher psychological process*. Cambridge, MA: Harvard University Press.
- Kaewthep, K. (2010). *Khunlaksana&withĪvitthayangānwīchāiphuāthōngthīn* [Characteristics & Methodology research for local]. Chiang Mai: The Thailand Research Fund.

- Polwiang, P. (2000). *Sakyaphāplæphonnaikāndamnoēngānphatthanārabop kānbōrihānngānkhōngsathānsongkhrodeknaisangkromprachāsongkhro* [Potential and results in the operation of the development of the administration system of child welfare homes under the Department of Public Welfare]. (Master's thesis). National Institute of Development Administration, Graduate School.
- Pongpit, S. (2008). *Nāēokhitnāēopatibat Yutsātphatthanāthōngthin* [Concept of practice Local development strategy]. Bangkok: Phalangpanya.
- Rungrongrajitpoom, D. (2009). *Kānphatthanārabopthānkhōmūn'ongkōnkānngoēnlæ sawatdikānchumchonsamrapkhrūākāi'ōmbunwanlanungbāt phūāsawatdikānchumchon Sāngthunthāngsangkhomyāngyangyūnchangwatlampāng* [Development of a database of financial and community welfare organizations for the merit saving network one baht per day For community welfare Create sustainable social capital in Lampang Province]. Bangkok: The Thailand Research Fund.
- Suranaree University of Technology. (2007). *Ēkkasānkānfukobromlæsammanā Choēngpatibatkānnakwičhaisapphayākōnnāmchumchon* [Training documents and workshops for community water resource researchers]. Nakhon Ratchasima: Suranaree University of Technology.
- Thengtairat, J., Wichawut, S., Tantivit, S., Kaewkungwal, S., Phuwasonkun, W. & Siripanich, R., ... Oungphra, N. (2011). *chitwitthayāthūapai* [General Psychology]. Bangkok: Thammasat University Press.
- Thongthua, K. (2009). *leelawičhaithaibān Thōtbotrīan Prasopkānkhonthamngānwičhaiphūathōngthin* [Research style of ordinary people, lesson learned the experience of the researcher in rural Thailand]. Chiang Mai: Wanida Printing.
- Vorra Urai, S. (2012). *Kānphatthanāsakyaphāpton'ēng* [Self-development]. Bangkok: Khumthong Industry and Printing Company Limited.