

DOI: 10.14456/jbs.2017.5

The Influence of Personal, Social and Cultural Factors on Cross-Cultural Adjustment among International Students in Thailand and the Mediating Impact of Online Social Capital¹

Polthep Poonpol²*Received: May 3, 2016**Accepted: May 15, 2016*

Abstract

The objectives of this study were to examine the influence of personal, social and cultural factors on determining the degree of cross - cultural adjustment among international (ASEAN) students in Thailand. In addition to the direct relationship, this study also focused on testing for the mediating impact of online social capital on the relationship between the individual, social and cultural factors and the dependent variable of cross-cultural adjustment. Quantitative techniques were used to explore the significance of relationships with the sample size of 420 international students, who came from ASEAN countries. Data collection was done via purposive sampling method in which questionnaires were sent to 4 universities, including both public and private that had the highest number of students with the international programs or english programs. The target respondents were those students who had personal Facebook accounts and studying in the programs for more than 6 months. The empirical findings of this study indicated that the personal, social and cultural factors had direct causal relationship with the cross - cultural adjustment. In addition, online social capital mediated the relationship between social and cultural factors to the dependent variable of cross-cultural adjustment. The findings lead to the implications that online social capital is a crucial factor that could be used systematically to enhance the overall cross-cultural adjustment of ASEAN students in Thailand.

Keywords: cross-cultural adjustment, online social capital, emotional intelligence, social support, collectivism, international student

¹ Research Article

² Assistant Professor, Faculty of Martin de Tours School of Management and Economics, Assumption University, E-mail: p.poonpol@gmail.com

ปัจจัยด้านบุคคล สังคม และวัฒนธรรมที่มีอิทธิพลต่อการปรับตัวของนักศึกษา จากกลุ่มประเทศอาเซียนที่ได้รับทุนทางสังคมผ่านสื่อสังคมออนไลน์¹

พลเทพ พูนพล²

บทคัดย่อ

การวิจัยนี้มีวัตถุประสงค์เพื่อพัฒนาและทดสอบโมเดลเชิงสาเหตุปัจจัยด้านบุคคล ปัจจัยด้านสังคม และปัจจัยด้านวัฒนธรรม ที่มีความสัมพันธ์กับการปรับตัวข้ามวัฒนธรรมของนักศึกษาจากประเทศกลุ่มอาเซียน โดยผ่านการได้รับทุนทางสังคมจากสื่อสังคมออนไลน์ และเพื่อวิเคราะห์เส้นทางอิทธิพลทั้งทางตรงและทางอ้อมของปัจจัยด้านบุคคล ปัจจัยด้านสังคม และปัจจัยด้านวัฒนธรรมที่มีต่อการปรับตัวข้ามวัฒนธรรมของนักศึกษาจากกลุ่มประเทศอาเซียน โดยผ่านการได้รับทุนทางสังคมออนไลน์ การวิจัยนี้เป็นการวิจัยเชิงปริมาณ มีกลุ่มตัวอย่าง คือ นักศึกษาต่างชาติที่ถือสัญชาติในกลุ่มประเทศอาเซียนยกเว้นประเทศไทย จำนวน 420 คน จากมหาวิทยาลัยที่มีจำนวนนักศึกษาลึกสูตรนานาชาติและลึกสูตรภาษาต่างประเทศมากที่สุดจำนวน 4 แห่ง แบ่งเป็นมหาวิทยาลัยรัฐจำนวน 2 แห่ง และมหาวิทยาลัยเอกชนจำนวน 2 แห่ง และคัดกรองกลุ่มตัวอย่างที่ศึกษาในหลักสูตรนั้นเป็นระยะเวลามากกว่า 6 เดือน และมีประสบการณ์ในการใช้เฟซบุ๊กส่วนตัว ผลการวิจัยพบว่า โมเดลความสัมพันธ์โครงสร้างเชิงสาเหตุของการปรับตัวข้ามวัฒนธรรมของนักศึกษาจากกลุ่มประเทศอาเซียนตามสมมติฐานมีความกลมกลืนกับข้อมูลเชิงประจักษ์ ($\chi^2/df = 0.92$, GFI = 0.95, CFI = 0.95, RMSEA = 0.04) และการปรับตัวข้ามวัฒนธรรมของนักศึกษาจากกลุ่มประเทศอาเซียนได้รับอิทธิพลทางตรงจากความฉลาดทางอารมณ์ การสนับสนุนทางสังคม มิติความแตกต่างด้านความเป็นกลุ่มนิยม และการได้รับทุนทางสังคมออนไลน์ รวมทั้งการปรับตัวข้ามวัฒนธรรมของนักศึกษาจากกลุ่มประเทศอาเซียนได้รับอิทธิพลทางอ้อมจากการสนับสนุนทางสังคม และมิติความแตกต่างด้านความเป็นกลุ่มนิยม ผ่านตัวแปรการได้รับทุนทางสังคมออนไลน์ ดังนั้น การได้รับทุนทางสังคมออนไลน์จึงมีบทบาทสำคัญอย่างมากต่อการปรับตัวของนักศึกษาจากประเทศกลุ่มอาเซียนในยุคของการสื่อสารผ่านสื่อสังคมออนไลน์

คำสำคัญ: การปรับตัวข้ามวัฒนธรรม ทุนทางสังคมออนไลน์ ความฉลาดทางอารมณ์ การสนับสนุนทางสังคม ความเป็นกลุ่มนิยม นักศึกษาต่างชาติ

¹ บทความวิจัย

² ผู้ช่วยศาสตราจารย์ ประจำคณะบริหารธุรกิจและเศรษฐศาสตร์ มหาวิทยาลัยอัสสัมชัญ E-mail: p.poonpol@gmail.com

บทนำ

ปัจจุบันการศึกษาไทยได้พัฒนาหลักสูตรนานาชาติเพื่อรองรับการศึกษาต่อในระดับอุดมศึกษาของนักศึกษาไทยและนักศึกษาต่างชาติ รวมถึงการขยายเครือข่ายและความร่วมมือระหว่างสถาบันการศึกษาทั้งในประเทศและต่างประเทศ การแลกเปลี่ยนนักศึกษาให้มียุทธศาสตร์ด้านวิชาการ กระบวนการเรียนการสอน การเรียนรู้ภาษาและวัฒนธรรมต่างชาติได้เพิ่มขึ้นอย่างรวดเร็วและต่อเนื่อง ประกอบกับในปี 2558 ประเทศไทยในฐานะของสมาชิกอาเซียนได้เข้าร่วมประชาคมเศรษฐกิจอาเซียน (ASEAN Economic Community: AEC) ส่งผลให้ไทยขยายเครือข่าย และส่งเสริมการเรียนการสอนในระดับอุดมศึกษากับประเทศสมาชิกมากขึ้น โดย พัชรพล วังศ์บุญสิน และคณะ (2555) กล่าวว่า การเปิดเสรีอาเซียนทำให้มีอาจารย์และนักศึกษาชาวต่างชาติเพิ่มมากขึ้น โดยเฉพาะการศึกษาในระดับอุดมศึกษาที่จะมีโอกาสในการพัฒนาคุณภาพการศึกษาที่เกิดจากการเคลื่อนย้ายบุคลากรและนักศึกษาต่างชาติที่เพิ่มมากขึ้น แต่ในทางกลับกัน อาจทำให้เกิดการสูญเสีย นักศึกษาไปยังประเทศอื่น ดังนั้น ในแต่ละมหาวิทยาลัยจึงจำเป็นต้องมีการปรับตัว เตรียมแผนการรองรับและพัฒนาบุคลากรและการแลกเปลี่ยนเคลื่อนย้ายในอนาคต

สำหรับประเทศไทย ตั้งแต่ปี พ.ศ. 2552 เป็นต้นมามีนักศึกษาต่างชาติเข้ามาเรียนในประเทศไทยเป็นจำนวนมาก โดยในปี พ.ศ. 2555 มีนักศึกษาจีนเข้ามาเรียนในประเทศไทยมากเป็นอันดับ 1 รองลงมา คือ พม่า เกาหลีใต้ เวียดนาม ภูฏาน กัมพูชา สหรัฐอเมริกา เนปาล ลาว และอินเดีย ตามลำดับ (ศูนย์วิจัยกสิกรไทย, 2556) และตั้งแต่ปี พ.ศ. 2556 เรื่อยมาจนถึงปัจจุบันมีการขยายตัวของหลักสูตรนานาชาติเพื่อรองรับจำนวนนักศึกษาต่างชาติที่เพิ่มมากขึ้นอย่างต่อเนื่อง ประกอบกับในปี พ.ศ. 2558 ประเทศในกลุ่มเอเชียตะวันออกเฉียงใต้ได้เปิดเสรีอาเซียน จึงทำให้มีนักศึกษาจากประเทศในกลุ่มอาเซียนเข้ามาเรียนในประเทศไทยจำนวนมาก โดยเฉพาะนักศึกษาจากกลุ่ม CLMV ได้แก่ กัมพูชา ลาว พม่า และเวียดนาม เข้ามาเรียนในประเทศไทยจำนวนมากขึ้นเรื่อย ๆ ซึ่งมีมูลค่าการใช้จ่ายด้านการศึกษาระดับปริญญาตรีในหลักสูตรนานาชาติสูงขึ้นทุกปี (ศูนย์วิจัยกสิกรไทย, 2556)

การเกิดขึ้นของประชาคมเศรษฐกิจอาเซียนจึงยิ่งทำให้มีจำนวนหลักสูตรนานาชาติในประเทศไทยเพิ่มจำนวนขึ้นอย่างต่อเนื่อง และนำมาซึ่งการเดินทางเข้ามาแลกเปลี่ยนวัฒนธรรมของนักศึกษาในกลุ่มประเทศสมาชิกที่เข้ามาศึกษาในประเทศไทยมากขึ้น การใช้ชีวิตอยู่ในสภาพแวดล้อมใหม่ที่มีความแตกต่างจากสภาพแวดล้อมเดิมของตน ทำให้ต้องมีการเรียนรู้ที่จะปรับตัวให้เข้ากับสภาพแวดล้อมหรือสังคมนั้น ดังที่ Brein และ David (1971) กล่าวว่า การปรับตัวให้เข้ากับวัฒนธรรมถือว่าเป็นปัญหาสำคัญสำหรับผู้เข้ามาอยู่ใหม่ (Newcomer) ดังนั้นการปรับตัวทางวัฒนธรรมจึงเป็นกระบวนการสำคัญที่ทำให้ผู้ต้องพบเจอวัฒนธรรมที่แตกต่างเข้าสู่กระบวนการของการปรับตัวเพื่อความเป็นอยู่ที่ยั่งยืน ช่วยลดความวิตกกังวล และทำให้สบายใจมากยิ่งขึ้น

งานวิจัยที่ศึกษาเกี่ยวกับการปรับตัวของนักศึกษาต่างชาติในประเทศไทย ส่วนมากจะเป็นการศึกษาการปรับตัวของนักศึกษาจีน เนื่องจากนักศึกษาจีนเข้ามาศึกษาในประเทศไทยมากเป็นอันดับ 1 โดยพบว่าปัญหาของนักศึกษาจีนที่เข้ามาศึกษาในไทย คือ ปัญหาด้านภาษา ความแตกต่างทางวัฒนธรรม และความแตกต่างระหว่างบุคคล (Zhiyuan, ศักดินา บุญเปี่ยม และภรณ์ทิพย์ มหาจันทร์, 2555) ส่วนงานวิจัยของดวงทิพย์ เจริญรุทซ์ เผื่อนโชติ และพัชรภา เอื้ออมรวนิช (2557) ศึกษาการปรับตัวของนักศึกษาจีนที่เข้าศึกษาต่อในมหาวิทยาลัยราชภัฏธนบุรี พบว่า บริบททางสังคมไทยมีผลต่อการปรับตัวของนักศึกษาจีน โดยนักศึกษาจีนที่มีการเปิดเผยตนเองและมีความสามารถในการสื่อสารระหว่างวัฒนธรรมที่ดี รวมทั้งมีทัศนคติที่ดีต่อสังคมไทย จะสามารถปรับตัวในวัฒนธรรมไทยได้ดี

การวิจัยเกี่ยวกับนักศึกษาต่างชาติในประเทศไทยยังมีการศึกษาเกี่ยวกับนักศึกษาต่างชาติที่มาจากประเทศกลุ่มอาเซียนจำนวนน้อย ซึ่งเป็นกลุ่มที่จะมีจำนวนเพิ่มมากขึ้นและสร้างผลประโยชน์ทางเศรษฐกิจให้กับ

ประเทศไทยเป็นจำนวนมาก ในการวิจัยครั้งนี้ จึงสนใจที่จะศึกษาการปรับตัวของนักศึกษาต่างชาติที่มาจากประเทศกลุ่มอาเซียน ได้แก่ ประเทศอินโดนีเซีย มาเลเซีย ฟิลิปปินส์ สิงคโปร์ บรูไน เวียดนาม ลาว พม่า และกัมพูชา ถึงแม้ประชากรอาเซียนจะอยู่ในภูมิภาคเอเชียตะวันออกเฉียงใต้และมีเขตแดนที่เชื่อมต่อกัน แต่ทุกประเทศล้วนมีเอกลักษณ์และลักษณะประจำชาติของตน ประชากรจึงมีความแตกต่างทั้งทางด้านสังคมและวัฒนธรรม ดังนั้น นักศึกษาจากประเทศกลุ่มอาเซียนที่เข้ามาศึกษาในประเทศไทยจึงต้องปรับตัวข้ามวัฒนธรรม ต้องพยายามปรับเปลี่ยนพฤติกรรม ความคิดของตนให้เข้ากับสภาพแวดล้อม สังคม และวัฒนธรรมที่ตนเข้าไปอยู่ เพื่อให้เป็นที่ยอมรับในสังคมนั้นและสามารถดำรงชีวิตร่วมกับผู้อื่นได้อย่างเป็นสุข

จากการศึกษาแนวคิดทฤษฎีและงานวิจัยที่เกี่ยวข้อง พบว่า นอกจากปัจจัยด้านบุคคล สังคม และวัฒนธรรม จะมีอิทธิพลต่อการปรับตัวข้ามวัฒนธรรมของนักศึกษาแล้ว ยังพบว่าในปัจจุบันการสื่อสารผ่านสื่อสังคมออนไลน์ โดยเฉพาะการใช้เฟซบุ๊กยังส่งผลต่อการปรับตัวข้ามวัฒนธรรมของนักศึกษาต่างชาติอีกด้วย โดยงานวิจัยของ Lee และ Vorst (2010) และ Lin, Peng, Kim, Kim และ LaRose (2011) พบว่าตัวแปรการได้รับทุนทางสังคมออนไลน์เป็นตัวแปรส่งผ่านที่สำคัญที่มีอิทธิพลต่อการปรับตัวข้ามวัฒนธรรม ดังนั้น ในการวิจัยครั้งนี้ จึงมุ่งเน้นศึกษาปัจจัยด้านบุคคล ปัจจัยด้านสังคม และปัจจัยด้านวัฒนธรรมที่มีอิทธิพลต่อการปรับตัวข้ามวัฒนธรรมของนักศึกษาจากประเทศกลุ่มอาเซียนผ่านการได้รับทุนทางสังคมออนไลน์ ซึ่งมีวัตถุประสงค์ของการวิจัย ดังนี้

วัตถุประสงค์ของการวิจัย

1. เพื่อพัฒนาและทดสอบโมเดลเชิงสาเหตุปัจจัยด้านบุคคล ปัจจัยด้านสังคม และปัจจัยด้านวัฒนธรรมที่มีความสัมพันธ์กับการปรับตัวข้ามวัฒนธรรมของนักศึกษาจากประเทศกลุ่มอาเซียน โดยผ่านการได้รับทุนทางสังคมจากสื่อสังคมออนไลน์
2. เพื่อวิเคราะห์เส้นทางอิทธิพลทั้งทางตรงและทางอ้อมของปัจจัยด้านบุคคล ปัจจัยด้านสังคม และปัจจัยด้านวัฒนธรรมที่มีต่อการปรับตัวข้ามวัฒนธรรมของนักศึกษาจากกลุ่มประเทศอาเซียน โดยผ่านการได้รับทุนทางสังคมออนไลน์

แนวคิดทฤษฎีและงานวิจัยที่เกี่ยวข้อง

การปรับตัวข้ามวัฒนธรรม

การปรับตัวข้ามวัฒนธรรมมีพื้นฐานมาจากแนวคิดการปรับตัว ซึ่ง Ward และ Kennedy (1993) กล่าวว่า การปรับตัวแบ่งออกเป็น 2 ระดับ คือ การปรับตัวในด้านที่เกี่ยวข้องกับจิตใจอารมณ์และความรู้สึก โดยเน้นที่การควบคุมและจัดการกับความเครียด และด้านที่เกี่ยวข้องกับวัฒนธรรมทางสังคม โดยการปรับตัวให้เรียนรู้และยอมรับวัฒนธรรมใหม่ ส่วน Cohen (1969) อธิบายเรื่องการปรับตัวทางวัฒนธรรมว่าใช้ในความหมายที่รวมวัฒนธรรมทั้งในรูปของวัตถุและไม่ใช่วัตถุซึ่งรวมถึงระบบความคิด ความเชื่อ วิถีชีวิต และพฤติกรรมของคนในสังคม โดยในการศึกษาครั้งนี้มุ่งศึกษาพฤติกรรมการปรับตัวของนักศึกษาจากกลุ่มประเทศอาเซียนโดยเน้นการปรับตัวข้ามวัฒนธรรม (Cross Cultural Adjustment) ซึ่งหมายถึง พฤติกรรมที่ก่อให้เกิดการเปลี่ยนแปลงในการดำเนินชีวิตของบุคคลให้สอดคล้องกับวัฒนธรรมและสภาพแวดล้อมในวัฒนธรรมอื่นอย่างประสบความสำเร็จ (Ramsay, Jones, & Barker, 2007)

กรอบแนวคิดทฤษฎีเกี่ยวกับการปรับตัวข้ามวัฒนธรรม Li Danjie (2007) อธิบายว่า ปัจจัยที่มีอิทธิพลต่อการปรับตัวข้ามวัฒนธรรมประกอบด้วยปัจจัยหลัก 2 ประการ ประการแรกคือ ปัจจัยภายใน ได้แก่ ความแตกต่างของบุคลิกภาพ ความรู้ ความสามารถ และความคาดหวังส่วนตัว ประการที่สอง คือ ปัจจัยภายนอก

ได้แก่ ระดับความแตกต่างทางวัฒนธรรม ความสามารถในการคบค้าสมาคม และการสนับสนุนทางสังคม ซึ่งปัจจัยเหล่านี้จะแตกต่างกันไปตามบริบทของการศึกษา อาทิ การศึกษาพนักงานข้ามชาติ (Expatriates) Black, Mendenhall และ Oddou (1991) ระบุว่า ระดับการปรับตัวมีสาเหตุมาจากปัจจัยด้านบุคคล (Individual) ลักษณะงาน (Job) ปัจจัยที่ไม่เกี่ยวข้องกับงาน (Nonwork) วัฒนธรรมองค์กร (Organization Culture) และการกลมกลืนทางสังคมภายในองค์กร (Organization Socialization)

ในขณะที่ Ting-Toomey (1999) กล่าวว่า ปัจจัยเหตุที่ก่อให้เกิดการปรับตัวประกอบด้วย 3 ปัจจัย ได้แก่ ปัจจัยระดับระบบ (System-Level Factors) คือ ปัจจัยของสิ่งแวดล้อมในวัฒนธรรมที่แตกต่างกันของเจ้าบ้านและผู้มาอยู่ใหม่ ปัจจัยระดับบุคคล (Individual-Level Factors) ซึ่งเกี่ยวกับลักษณะทางจิตและลักษณะทางบุคลิกภาพของบุคคล และปัจจัยระหว่างบุคคล (Interpersonal-Level Factors) เกี่ยวข้องกับความสัมพันธ์ระหว่างบุคคล และการมีเครือข่ายที่ติดต่อซึ่งจะช่วยเหลือและสนับสนุนบุคคลในด้านการปรับตัว สอดคล้องกับงานวิจัยของ Sussman (2002) ที่พบว่า ปัจจัยด้านบุคคล คือ ความแตกต่างของบุคคลและบุคลิกภาพ ปัจจัยด้านสังคม คือ การมีปฏิสัมพันธ์กับคนในวัฒนธรรมใหม่ การได้รับการสนับสนุนจากครอบครัวและเครือข่ายทางสังคม และปัจจัยด้านวัฒนธรรม เช่น ความแตกต่างทางวัฒนธรรมของตนเองกับวัฒนธรรมใหม่ เป็นปัจจัยที่มีอิทธิพลต่อการปรับตัวข้ามวัฒนธรรม

จากกรอบแนวความคิดดังกล่าว พบว่า ปัจจัยหลักที่เกี่ยวข้องกับการปรับตัวข้ามวัฒนธรรมของนักศึกษาต่างชาติประกอบด้วย ปัจจัยด้านบุคคล ปัจจัยด้านสังคม และปัจจัยด้านวัฒนธรรม ดังนั้นการวิจัยในครั้งนี้จึงมุ่งเน้นศึกษาปัจจัยทั้ง 3 ด้านที่มีอิทธิพลต่อการปรับตัวข้ามวัฒนธรรมของบุคคล

ปัจจัยด้านบุคคล ในการวิจัยนี้ศึกษาความฉลาดทางอารมณ์ (Emotional Intelligence) ซึ่ง Mayer และ Salovey (1993) ให้ความหมายว่า คือ ความสามารถของบุคคลที่จะควบคุมอารมณ์ของตนเอง รู้เท่าทันความคิด ความรู้สึก และภาวะอารมณ์ของตนเองและผู้อื่น รวมทั้งสามารถแยกแยะและใช้ข้อมูลให้เกิดประโยชน์เพื่อชี้นำความคิดและการกระทำ ซึ่ง Gabel, Dolon และ Cerdin (2005) กล่าวว่า ความฉลาดทางอารมณ์เป็นคุณลักษณะของบุคคลที่มีบทบาทสำคัญในการอธิบายการปรับตัวข้ามวัฒนธรรมของบุคคล โดยผลการวิจัยของ Harrison และ Voelker (2008) พบว่าความฉลาดทางอารมณ์มีความสัมพันธ์กับการปรับตัวในด้านทั่วไป (General Adjustment) ของนักศึกษาต่างชาติ

ปัจจัยด้านสังคม พบว่างานวิจัยส่วนมากให้ความสำคัญกับการสนับสนุนทางสังคม (Social Support) ว่ามีอิทธิพลต่อการปรับตัวข้ามวัฒนธรรมของบุคคล (Poyrazli et al., 2004; Sümer et al., 2008; Heehanova-Alampay, Beehr, Christiansen, & Van Horn, 2002) โดยการสนับสนุนทางสังคม Leavy (1983) อธิบายว่าหมายถึงความสัมพันธ์ในการช่วยเหลือและคุณภาพของความสัมพันธ์นั้น ๆ เป็นการบ่งบอกถึงการได้รับความช่วยเหลือในด้านต่าง ๆ จากแหล่งสนับสนุนทางสังคม ซึ่ง House (1981) ได้แบ่งการสนับสนุนทางสังคมได้ 4 ประเภท คือ 1) การสนับสนุนทางสังคมด้านอารมณ์ (Emotional Support) เป็นการแสดงออกถึงการยอมรับนับถือ การให้ความรัก ความไว้วางใจ ความหวังใจ และการรับฟัง 2) การให้สนับสนุนด้านข้อมูลข่าวสาร (Information Support) เป็นการให้คำแนะนำ ปรีกษา ข้อเสนอแนะ และข้อมูลข่าวสารที่นำไปใช้ในการแก้ไขปัญหาได้ 3) การสนับสนุนด้านทรัพยากรหรือวัตถุสิ่งของ (Instrument Support) เป็นการให้การช่วยเหลือในรูปแบบต่าง ๆ เช่น ทางด้านวัตถุ สิ่งของ เงิน แรงงาน เป็นต้น และ 4) การสนับสนุนด้านการประเมิน (Appraisal Support) เป็นการให้ข้อมูลย้อนกลับเพื่อนำไปใช้ในการประเมินตนเองหรือเรียนรู้ด้วยตนเอง

นักศึกษาต่างชาติที่ต้องไปใช้ชีวิตในต่างประเทศซึ่งมีความแตกต่างทั้งทางด้านสังคมและวัฒนธรรม มักจะเกิดความเครียด ซึ่ง Kraimer และคณะ (2001) ระบุว่า การสนับสนุนทางสังคมมีบทบาทในการลดความเครียดจากการเผชิญกับสถานการณ์ใหม่ ๆ เหล่านี้ได้ การสนับสนุนทางสังคมจึงช่วยส่งเสริมให้บุคคล

มีการปรับตัวข้ามวัฒนธรรมที่ดีขึ้นได้ (Lee & Vorst, 2010) สอดคล้องกับการวิจัยของ Veenunkarn Rujiprak (2016) ที่ศึกษานักศึกษาต่างชาติในประเทศไทย พบว่าบทบาทของการสนับสนุนทางสังคมสามารถคานายการปรับตัวข้ามวัฒนธรรมของนักศึกษาต่างชาติได้

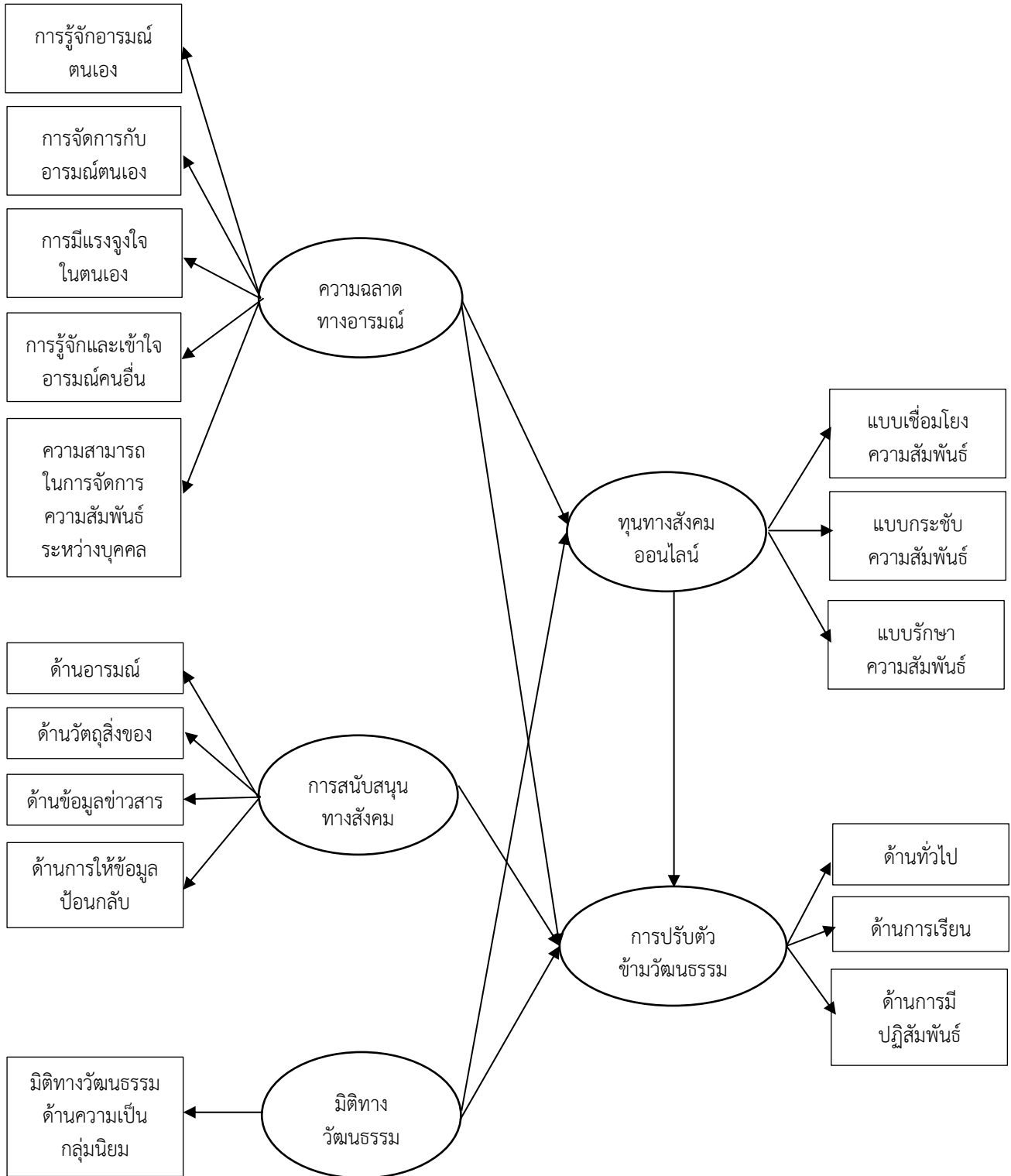
ปัจจัยด้านวัฒนธรรม การศึกษามิติทางวัฒนธรรมด้านความเป็นปัจเจกนิยมและกลุ่มนิยมซึ่งเป็นผลการศึกษาด้านวัฒนธรรมตาม Hofstede Framework ซึ่งเป็นการศึกษาความหลากหลายด้านวัฒนธรรมของหลายประเทศเพื่ออธิบายความแตกต่างทางวัฒนธรรมเป็นตัวเลขเชิงเปรียบเทียบ โดยมีมิติทางวัฒนธรรมด้านความเป็นปัจเจกนิยมและกลุ่มนิยม (Individualism vs Collectivism) จะเป็นตัวอธิบายวัฒนธรรมของคนในชาตินั้น ๆ โดยวัฒนธรรมที่มีความเป็นปัจเจกนิยม จะเป็นสังคมที่มีความสัมพันธ์กันในลักษณะหลวม ๆ ให้ความสนใจแต่เฉพาะเรื่องของตนเองและครอบครัวตนเองเท่านั้น บุคคลจะสามารถแสดงความคิดเห็นและพฤติกรรมได้โดยไม่ต้องให้ความสำคัญหรือสนใจกับกลุ่ม ในขณะที่วัฒนธรรมที่มีความเป็นกลุ่มนิยม พบว่ามีโครงสร้างทางสังคมแบบแน่นแฟ้น คนในสังคมจะให้ความสำคัญกับการอยู่ร่วมกัน ช่วยเหลือซึ่งกันและกัน คนในสังคมนี้อาจต้องการการยอมรับและความรู้สึกเป็นส่วนหนึ่งของกลุ่ม (Hofstede, 1980) ซึ่งงานวิจัยของ Lee และ Choi (2007) พบว่าความเป็นปัจเจกนิยมและกลุ่มนิยม ถูกนำมาใช้ในการศึกษาความแตกต่างทางวัฒนธรรมของบุคคลและพฤติกรรมในองค์กรของพนักงานข้ามชาติ

จากการศึกษาแนวคิดทฤษฎีและงานวิจัยที่เกี่ยวข้องพบว่า ความฉลาดทางอารมณ์ การสนับสนุนทางสังคม และมิติทางวัฒนธรรมด้านความเป็นกลุ่มนิยม เป็นตัวแปรที่มีอิทธิพลและสามารถทำนายการปรับตัวทางวัฒนธรรมของนักศึกษาจากประเทศกลุ่มอาเซียนที่เข้ามาศึกษาในประเทศไทยได้ แต่อย่างไรก็ตามจากการศึกษางานวิจัยที่เกี่ยวข้องพบว่า การปรับตัวของนักศึกษาต่างชาติในปัจจุบันได้รับอิทธิพลมาจากการใช้สื่อสังคมออนไลน์ เนื่องจากนักศึกษาต่างชาติซึ่งเป็นกลุ่มวัยรุ่นที่มีอายุระหว่าง 18-25 ปี เป็นกลุ่มที่ใช้สื่อสังคมออนไลน์จำนวนมาก โดยตัวแปรที่มีความสำคัญกับการปรับตัวข้ามวัฒนธรรม คือ ทูทางสังคมออนไลน์ (Online Social Capital)

ทูทางสังคมออนไลน์ มีพื้นฐานมาจากทฤษฎีทูทางสังคม โดย Putnam (1993, 2000, 2002) ได้อธิบายทูทางสังคมว่า คือ ความช่วยเหลือของบุคคลที่มีต่อสมาชิกของสังคม ซึ่งจะส่งผลให้ได้รับความช่วยเหลือจากสมาชิกคนนั้นตอบแทนกลับมา เป็นกลไกของสังคมโดยรวม อาจกล่าวได้ว่า เป็นเครือข่ายทางสังคม (Social Network) ที่มีความสัมพันธ์ในบรรทัดฐานของสังคมนั้น และเป็นการเอื้อประโยชน์ต่างตอบแทน ในขณะที่ทูทางสังคมออนไลน์ได้รับพื้นฐานแนวคิดจากทฤษฎีทูทางสังคม แต่ถูกนำมาขยายศึกษาในบริบทของการสื่อสารผ่านสื่อสังคมออนไลน์ ซึ่งการสื่อสารในโลกออนไลน์เป็นการแลกเปลี่ยนและมีปฏิสัมพันธ์กันของสมาชิกในเครือข่ายของคนที่อาจรู้จักกันอยู่แล้วในโลกแห่งความเป็นจริง หรือรู้จักกันในโลกออนไลน์ มีการแลกเปลี่ยนแบ่งปันข้อมูล การแสดงความคิดเห็น การสนทนาสร้างความสัมพันธ์ ทั้งนี้ Ellison, Steinfield และ Lampe (2007) ได้แบ่งรูปแบบของทูทางสังคมออนไลน์ไว้ 3 รูปแบบ ได้แก่ 1) ทูทางสังคมแบบเชื่อมโยงความสัมพันธ์ (Bridging Social Capital) 2) ทูทางสังคมแบบกระชับความสัมพันธ์ (Bonding Social Capital) และทูทางสังคมแบบรักษาความสัมพันธ์ (Maintained Social Capital)

งานวิจัยของ Lee และ Vorst (2010) พบว่า ทูทางสังคมเป็นตัวแปรสอดแทรกกระหว่างการได้รับการสนับสนุนจากเพื่อร่วมงานกับการปรับตัวทางวัฒนธรรมของพนักงานข้ามชาติชาวไต้หวัน และงานวิจัยของ Lin, Peng, Kim, Kim และ LaRose (2011) พบว่าตัวแปรการได้รับทูทางสังคมออนไลน์เป็นตัวแปรส่งผ่านที่สำคัญที่มีอิทธิพลต่อการปรับตัวข้ามวัฒนธรรม โดยเฉพาะการใช้เฟซบุ๊กของนักศึกษาต่างชาติเพื่อการปรับตัวในสิ่งแวดล้อมและวัฒนธรรมที่เปลี่ยนแปลงไป ดังนั้นในการศึกษาครั้งนี้จึงศึกษาตัวแปรทูทางสังคมออนไลน์เป็นตัวแปรสอดแทรกกระหว่างปัจจัยด้านบุคคล ปัจจัยด้านสังคม และปัจจัยด้านวัฒนธรรมกับการปรับตัว

ข้ามวัฒนธรรมของนักศึกษาจากประเทศกลุ่มอาเซียนที่เข้ามาศึกษาในประเทศไทย ดังที่ได้นำเสนอในโมเดลสมมติฐานความสัมพันธ์เชิงสาเหตุของการปรับตัวข้ามวัฒนธรรมของนักศึกษาจากประเทศกลุ่มอาเซียนในภาพประกอบ 1



ภาพประกอบ 1 โมเดลสมมติฐานความสัมพันธ์เชิงสาเหตุของการปรับตัวข้ามวัฒนธรรมของนักศึกษาจากประเทศกลุ่มอาเซียน

สมมติฐานการวิจัย

1. โมเดลเชิงสาเหตุปัจจัยด้านบุคลิก ปัจจัยด้านสังคม และปัจจัยด้านวัฒนธรรม มีความสัมพันธ์กับการปรับตัวข้ามวัฒนธรรมของนักศึกษาจากประเทศกลุ่มอาเซียนโดยผ่านการได้รับทุนทางสังคมออนไลน์
2. ปัจจัยด้านบุคลิก ปัจจัยด้านสังคม และปัจจัยด้านวัฒนธรรมมีอิทธิพลทั้งทางตรงและทางอ้อมต่อการปรับตัวข้ามวัฒนธรรมของนักศึกษาจากประเทศกลุ่มอาเซียนโดยผ่านการได้รับทุนทางสังคมออนไลน์

วิธีดำเนินการวิจัย

การวิจัยนี้เป็นการวิจัยเชิงปริมาณ (Quantitative Research) โดยมีรายละเอียดของวิธีดำเนินการวิจัยดังนี้

ประชากรและกลุ่มตัวอย่างในการวิจัย

ประชากรในการวิจัยครั้งนี้ คือ นักศึกษาต่างชาติที่ถือสัญชาติในกลุ่มประเทศอาเซียนที่มีได้ถือสัญชาติไทย ได้แก่ ประเทศอินโดนีเซีย มาเลเซีย ฟิลิปปินส์ สิงคโปร์ บรูไน เวียดนาม ลาว พม่า และกัมพูชา ซึ่งศึกษาในระดับปริญญาตรีหลักสูตรนานาชาติ ของมหาวิทยาลัยที่มีการจัดการเรียนการสอนในประเทศไทย โดยกลุ่มตัวอย่างต้องเป็นนักศึกษาในหลักสูตรนั้นเป็นระยะเวลามากกว่า 6 เดือน และกลุ่มตัวอย่างต้องมีประสบการณ์ในการใช้เฟซบุ๊กส่วนตัวในการติดต่อสื่อสารกับผู้อื่น

ขนาดของกลุ่มตัวอย่างตามแนวคิดของ Hair และคณะ (2006) เสนอเกณฑ์ที่ใช้ในการกำหนดขนาดของกลุ่มตัวอย่างในการวิเคราะห์โมเดลสมการโครงสร้างโดยพิจารณาจากขนาดของโมเดล ซึ่งใช้ตัวอย่างจำนวน 10-20 คน ต่อการประมาณค่าพารามิเตอร์ 1 ตัว ซึ่งโมเดลการศึกษานี้มีการประมาณค่าพารามิเตอร์จำนวน 16 ตัว ดังนั้น ขนาดกลุ่มตัวอย่างที่เหมาะสมควรมีจำนวน 160-320 คน โดยผู้วิจัยได้แจกแบบสอบถามจำนวน 450 ชุด แก่นักศึกษาที่มีสัญชาติอาเซียนซึ่งเรียนในหลักสูตรนานาชาติของมหาวิทยาลัยที่มีจำนวนนักศึกษาหลักสูตรนานาชาติและหลักสูตรภาษาต่างประเทศมากที่สุด 4 แห่ง โดยยึดหลักการคัดเลือกกลุ่มตัวอย่างที่ศึกษาในหลักสูตรนั้นเป็นระยะเวลามากกว่า 6 เดือน และมีประสบการณ์ในการใช้เฟซบุ๊กส่วนตัว ในการวิจัยครั้งนี้ มีผู้ตอบแบบสอบถามสมบูรณ์ครบถ้วนจำนวน 420 คน

เครื่องมือที่ใช้ในการวิจัย

เครื่องมือที่ใช้ในการเก็บรวบรวมข้อมูล คือ แบบสอบถาม โดยผู้วิจัยได้คำนึงถึงความคลาดเคลื่อนของภาษาและบริบทของวัฒนธรรม ผู้วิจัยจึงปรับข้อความให้สอดคล้องตามแนวคิดทฤษฎีและบริบทของวัฒนธรรม ตรวจสอบความตรงของเนื้อหาโดยให้ผู้เชี่ยวชาญด้านภาษาและนักวิชาการที่ศึกษาด้านการปรับตัวข้ามวัฒนธรรมซึ่งเป็นชาวต่างชาติที่ใช้ภาษาอังกฤษเป็นหลักเป็นผู้เชี่ยวชาญในการตรวจเครื่องมือจำนวน 3 ท่าน เพื่อตรวจสอบความสอดคล้องของเครื่องมือวัด และตรวจสอบความถูกต้องของอักขระ หลังจากนั้นจึงนำเครื่องมือไปทดลอง (Try Out) กับกลุ่มตัวอย่าง เพื่อทดสอบความน่าเชื่อถือ (Reliability) โดยพบว่าค่า Alpha (α) ของตัวแปรทุกตัวมีค่ามากกว่า 0.70 ซึ่งถือว่าเครื่องมือดังกล่าวมีความเชื่อมั่นในระดับที่ยอมรับได้ (Hair et al., 2006)

แบบสอบถามประกอบด้วยข้อความ 6 ส่วน ได้แก่

ส่วนที่ 1 ข้อมูลทั่วไป ได้แก่ เพศ อายุ ระดับชั้นปี คณะ สัญชาติ ระยะเวลาที่อยู่ในประเทศไทย การอยู่อาศัยโดยลำพัง การอยู่อาศัยกับครอบครัว ความถี่ และลักษณะการใช้เฟซบุ๊ก เป็นต้น

ส่วนที่ 2 ปัจจัยด้านบุคลิก ซึ่งเป็นคำถามเพื่อวัดความฉลาดทางอารมณ์ (Emotional Intelligence) ตามที่ Salovey และ Mayer แบ่งออกเป็น 5 องค์ประกอบ ได้แก่ 1) การรู้จักอารมณ์ตนเองหรือการตระหนักรู้

ในตนเอง 2) การจัดการกับอารมณ์ของตนเอง 3) การมีแรงจูงใจในตนเอง 4) การรู้จักและเข้าใจอารมณ์ของบุคคลอื่น และ 5) ความสามารถในการจัดการด้านความสัมพันธ์ระหว่างบุคคล

ส่วนที่ 3 ปัจจัยด้านสังคม เป็นการวัดการได้รับการสนับสนุนทางสังคม (Social Support) โดยได้นำเครื่องมือวัดของ House (1981) มาเป็นข้อคำถาม มี 4 องค์ประกอบ ได้แก่ 1) การสนับสนุนด้านอารมณ์ (Emotional Support) 2) การสนับสนุนด้านวัตถุสิ่งของ (Instrumental Support) 3) การสนับสนุนด้านข้อมูลข่าวสาร (Informational Support) และ 4) การสนับสนุนด้านการให้ข้อมูลป้อนกลับ (Appraisal Support)

ส่วนที่ 4 ปัจจัยด้านวัฒนธรรม เป็นการวัดมิติด้านวัฒนธรรมของความเป็นกลุ่มนิยม (Collectivism) ซึ่งเป็นส่วนหนึ่งในทฤษฎีมิติทางวัฒนธรรมของ Hofstede (1980) ที่แสดงถึงความแตกต่างในแต่ละวัฒนธรรม

ส่วนที่ 5 ทูทางสังคมออนไลน์ เป็นการวัดทุนทางสังคมที่ได้รับจากการใช้สื่อสังคมออนไลน์ ซึ่งในการวิจัยนี้ คือ เฟซบุ๊ก โดยใช้ข้อคำถามของ Ellison และคณะ (2007) ที่แบ่งทุนทางสังคมออนไลน์เป็น 3 องค์ประกอบ ได้แก่ 1) ทุนทางสังคมแบบเชื่อมโยงความสัมพันธ์ (Bridging Social Capital) 2) ทุนทางสังคมแบบกระชับความสัมพันธ์ (Bonding Social Capital) และ 3) ทุนทางสังคมแบบรักษาความสัมพันธ์ (Maintained Social Capital)

ส่วนที่ 6 การปรับตัวข้ามวัฒนธรรม (Cross-Cultural Adjustment) ตามแนวคิดของ Black Mendenhal และ Oddou (1991) ศึกษาการปรับตัวข้ามวัฒนธรรมของพนักงานข้ามชาติ จึงมีองค์ประกอบ การปรับตัวในด้านการทำงาน แต่อย่างไรก็ตาม การวิจัยครั้งนี้มุ่งเน้นศึกษานักศึกษาต่างชาติ จึงนำแนวคิดของ Baker และ Siryk (1984, 1989) มาปรับใช้ จึงได้เครื่องมือวัดการปรับตัวข้ามวัฒนธรรมของนักศึกษาต่างชาติ ซึ่งแบ่งองค์ประกอบได้ 3 ด้าน ได้แก่ 1) การปรับตัวในด้านทั่วไป (General Adjustment) 2) การปรับตัวในด้านการเรียน (Academic Adjustment) และ 3) การปรับตัวในด้านปฏิสัมพันธ์ (Interaction Adjustment)

ในแบบสอบถามส่วนที่ 2-6 ผู้วิจัยได้ตรวจสอบความน่าเชื่อถือของข้อมูล (Reliability) โดยใช้สูตรสัมประสิทธิ์อัลฟาของครอนบาค (Cronbach's Alpha) โดยมีค่า Alpha ระหว่าง 0.72-0.86 ซึ่งมากกว่าเกณฑ์กำหนดว่าต้องไม่ต่ำกว่า 0.70 จึงถือว่าเครื่องมือดังกล่าวมีความเชื่อมั่นในระดับที่ยอมรับได้ (Hair et al., 2006)

ผลการวิจัย

ข้อมูลเบื้องต้นของกลุ่มตัวอย่าง

ผลการวิเคราะห์ข้อมูลเบื้องต้นของกลุ่มตัวอย่าง พบว่า กลุ่มตัวอย่างส่วนใหญ่เป็นเพศหญิงจำนวน 282 คน (67.14%) เพศชายจำนวน 138 คน (32.86%) เมื่อจำแนกตามสัญชาติ พบว่า กลุ่มตัวอย่างส่วนใหญ่มีสัญชาติพม่า 158 คน (37.62%) รองลงมา คือ เวียดนาม 143 คน (34.04%) กัมพูชา 48 คน (11.43%) ลาว 42 คน (10.00%) ฟิลิปปินส์ 17 คน (4.05%) และมาเลเซีย 12 คน (2.86%) การใช้ชีวิตในประเทศไทย นักศึกษาส่วนมากพักอาศัยโดยลำพังจำนวน 283 คน (67.38%) และพักอาศัยกับครอบครัวจำนวน 137 คน (32.62%) ความถี่ในการใช้สื่อสังคมออนไลน์เฟซบุ๊ก พบว่า นักศึกษาส่วนมากใช้เฟซบุ๊ก 5-6 วันต่อสัปดาห์ จำนวน 154 คน (36.67%) ใช้เฟซบุ๊กทุกวันจำนวน 140 คน (33.33%) ใช้เฟซบุ๊ก 3-4 วันต่อสัปดาห์ จำนวน 85 คน (20.24%) ใช้เฟซบุ๊ก 1-2 วันต่อสัปดาห์ จำนวน 37 คน (8.81%) และใช้เฟซบุ๊กน้อยกว่า 1 วันต่อสัปดาห์ จำนวน 4 คน (0.95%)

การวิเคราะห์องค์ประกอบเชิงยืนยัน

การตรวจสอบความกลมกลืนของโมเดลการวัดโดยการวิเคราะห์องค์ประกอบเชิงยืนยัน (Confirmatory Factor Analysis: CFA) เพื่อตรวจสอบความตรงและความเชื่อมั่นของโมเดล พบว่า ตัวแปรสังเกตทุกตัว

เป็นองค์ประกอบของตัวแปรแฝงในการศึกษา โดยมีค่าไคสแควร์ (χ^2) เท่ากับ 0.02 น้อยกว่า 0.05 ซึ่งตามกฎแล้วไม่ควรมีนัยสำคัญทางสถิติ (>0.05) แต่อย่างไรก็ตามค่าสถิติไคสแควร์ขึ้นอยู่กับขนาดกลุ่มตัวอย่าง ในกรณีที่กลุ่มตัวอย่างขนาดใหญ่ ความแตกต่างระหว่างโมเดลองค์ประกอบกับโมเดลข้อมูลเชิงประจักษ์มีเพียงเล็กน้อย จะทำให้ค่าสถิติไคสแควร์มีนัยสำคัญทางสถิติ (Wang, Fan, & Willson, 1995) ดังนั้น จึงควรพิจารณาค่าสถิติอื่นประกอบ ซึ่งค่าดัชนี NFI, TLI, RFI, IFI และ CFI มีค่าอยู่ระหว่าง 0.910-0.946 ซึ่งมากกว่า 0.90 จึงสรุปได้ว่าโมเดลนี้มีความสอดคล้องกลมกลืนกับข้อมูลเชิงประจักษ์ และสามารถนำโมเดลนี้ไปใช้ในการทดสอบสมมติฐานต่อไปได้

การวิเคราะห์โมเดลสมการโครงสร้าง

การทดสอบสมมติฐานในการวิจัยครั้งนี้ใช้การวิเคราะห์โมเดลสมการโครงสร้าง (Structural Equation Modeling: SEM) โดยใช้โปรแกรมทางสถิติ AMOS ผลการตรวจสอบความสอดคล้องกลมกลืนของโมเดลความสัมพันธ์โครงสร้างเชิงเส้นตามกรอบแนวคิดการวิจัยกับข้อมูลเชิงประจักษ์ ได้ค่าสถิติดังนี้

ตาราง 1 ค่าสถิติในการทดสอบความสอดคล้องกลมกลืนของโมเดลความสัมพันธ์โครงสร้างเชิงเส้นตามกรอบแนวคิดการวิจัยกับข้อมูลเชิงประจักษ์

Measures of Absolute Fit					
Fit Indices	P	χ^2/df	RMSEA	GFI	CFI
Rules	>0.05	<2.00	<0.05	>0.90	>0.90
Model	0.00	0.97	0.04	0.95	0.95

Measures of Incremental Fit				
Fit Indices	NFI	TLI	RFI	IFI
Rules	>0.90	>0.90	>0.90	>0.90
Model	0.95	0.92	0.96	0.94

จากตาราง 1 แสดงให้เห็นว่าค่าไคสแควร์ (Chi-Square) มีค่าน้อยกว่า 0.05 ซึ่งตามกฎแล้วไม่ควรมีนัยสำคัญทางสถิติ (>0.05) แต่การวิจัยมีกลุ่มตัวอย่างขนาดใหญ่ จึงไม่สามารถพิจารณาจากค่าสถิติไคสแควร์ในการสรุปความสอดคล้องเพียงอย่างเดียว (Wang, Fan, & Willson, 1995) โดยค่าดัชนีในการวัดค่าอื่นเป็นไปตามกฎเกณฑ์ ได้แก่ ค่าไคสแควร์สัมพัทธ์ (Relative Chi-Square: χ^2/df) มีค่าต่ำกว่า 2.00 ค่า RMSEA มีค่าต่ำกว่า 0.05 รวมทั้งค่า GFI และค่า AGFI มีค่ามากกว่า 0.90 รวมทั้งค่าดัชนี NFI, TLI, RFI, IFI และ CFI มีค่าอยู่ระหว่าง 0.916-0.956 ซึ่งมากกว่า 0.90 จึงสรุปได้ว่า โมเดลความสัมพันธ์เชิงสาเหตุของการปรับตัวข้ามวัฒนธรรมของนักศึกษาจากประเทศกลุ่มอาเซียนตามสมมติฐานมีความกลมกลืนกับข้อมูลเชิงประจักษ์

การวิเคราะห์เส้นทางอิทธิพล

จากการวิเคราะห์ค่าสัมประสิทธิ์อิทธิพล (Path Coefficient) ในโมเดลความสัมพันธ์เชิงสาเหตุเพื่อศึกษาขนาดอิทธิพลของปัจจัยเชิงสาเหตุที่มีต่อการปรับตัวข้ามวัฒนธรรมของนักศึกษาจากประเทศกลุ่มอาเซียน ซึ่งเป็นการหาความสัมพันธ์ระหว่างความฉลาดทางอารมณ์ (Emotional Intelligence: EI) การสนับสนุนทางสังคม (Social Support: SS) และมิติความแตกต่างด้านความเป็นกลุ่มนิยม (Collectivism: CO) ที่มีความสัมพันธ์กับการได้รับทุนทางสังคมออนไลน์ (Online Social Capital: OSC) และการปรับตัวข้ามวัฒนธรรม (Cross-Cultural Adjustment: CCA) โดยมีค่าคะแนนมาตรฐานของอิทธิพลทางตรงดังตาราง 2

ตาราง 2 ค่าสถิติในการทดสอบอิทธิพลทางตรงของปัจจัยเชิงสาเหตุกับการปรับตัวข้ามวัฒนธรรมของนักศึกษาจากประเทศกลุ่มอาเซียน

Direct Relationship		β	SE	Critical Ratio (C.R.)	p	Results
EI	OSC	0.31	0.15	0.01	-	Not Supported
SS	OSC	0.47	0.05	5.15	***	Supported
CO	OSC	0.29	0.06	2.69	**	Supported
OSC	CCA	0.38	0.04	6.43	***	Supported
EI	CCA	0.13	0.07	2.00	**	Supported
SS	CCA	0.38	0.06	3.49	***	Supported
CO	CCA	0.24	0.03	5.67	***	Support

หมายเหตุ ** p<0.01 *** p<0.001

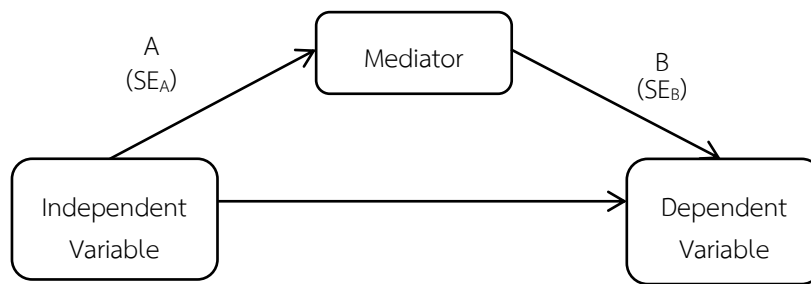
การทดสอบสมมติฐานจากกลุ่มตัวอย่าง พบว่า การสนับสนุนทางสังคมมีอิทธิพลกับทุนทางสังคมออนไลน์ ($\beta = 0.47$, C.R. = 5.15, $p < 0.001$) และการปรับตัวข้ามวัฒนธรรม ($\beta = 0.38$, C.R. = 3.49, $p < 0.001$) ส่วนมิติความแตกต่างด้านความเป็นกลุ่มนิยมมีอิทธิพลกับทุนทางสังคมออนไลน์ ($\beta = 0.29$, C.R. = 2.69, $p < 0.01$) และการปรับตัวข้ามวัฒนธรรม ($\beta = 0.24$, C.R. = 5.67, $p < 0.001$) ในขณะที่ความฉลาดทางอารมณ์มีอิทธิพลกับการปรับตัวข้ามวัฒนธรรม ($\beta = 0.13$, C.R. = 2.00, $p < 0.01$) แต่ไม่มีอิทธิพลกับทุนทางสังคมออนไลน์ นอกจากนี้ทุนทางสังคมออนไลน์มีอิทธิพลกับการปรับตัวข้ามวัฒนธรรม ($\beta = 0.38$, C.R. = 6.43, $p < 0.001$) ด้วยเช่นเดียวกัน

การทดสอบสมมติฐานเพื่อยืนยันการเป็นตัวแปรส่งผ่านที่มีนัยสำคัญของทุนทางสังคมออนไลน์ (Online Social Capital: OSC) ระหว่างตัวแปรสาเหตุ คือ การสนับสนุนทางสังคม (Social Support: SS) และมิติทางวัฒนธรรมด้านความเป็นกลุ่มนิยม (Collectivism: CO) กับตัวแปรตาม คือ การปรับตัวข้ามวัฒนธรรมของนักศึกษาจากประเทศกลุ่มอาเซียน (Cross-Cultural Adjustment: CCA) แต่ในการทดสอบสมมติฐานไม่ได้ นำตัวแปรความฉลาดทางอารมณ์ (Emotional Intelligence: EI) มาทดสอบเนื่องจากความฉลาดทางอารมณ์ไม่มีอิทธิพลทางตรงกับทุนทางสังคมออนไลน์

หลักการทดสอบอิทธิพลของตัวแปรส่งผ่าน คือ การนำ Sobel's Test มาใช้ในการวิเคราะห์เพื่อยืนยันความมีนัยสำคัญของตัวแปรดังกล่าวตามสูตรการหาค่า Z ดังนี้

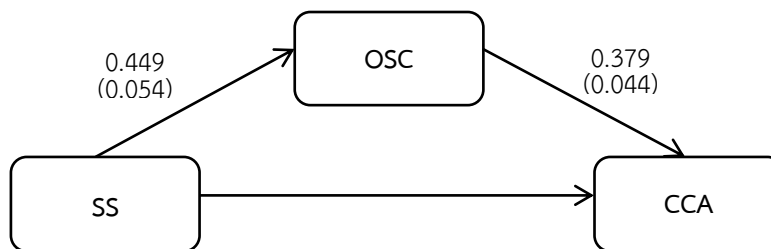
$$Z = \frac{ab}{\sqrt{(b^2 SE_a^2) + (a^2 SE_b^2)}}$$

ในการแทนค่าสูตรข้างต้น จะต้องใช้ค่าสัมประสิทธิ์การถดถอย (Unstandardized Coefficient) ระหว่างตัวแปรต้นกับตัวแปรส่งผ่าน (A) และระหว่างตัวแปรส่งผ่านกับตัวแปรตาม (B) พร้อมทั้งใช้ค่าความคลาดเคลื่อนมาตรฐาน (Standard Error) ของทั้งสองสัมประสิทธิ์มาใช้ในการคำนวณตามภาพประกอบ 2



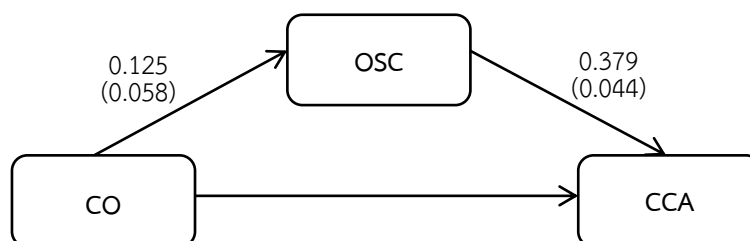
ภาพประกอบ 2 การอธิบายการแทนค่าสูตรการทดสอบอิทธิพลของตัวแปรส่งผ่าน

การทดสอบตัวแปรส่งผ่านทุนทางสังคมออนไลน์ (OSC) ระหว่างการสนับสนุนทางสังคม (SS) ($B = 0.45$, $SE = 0.05$) กับการปรับตัวข้ามวัฒนธรรม (CCA) ($B = 0.38$, $SE = 0.04$) การวิเคราะห์ทางสถิติ พบว่า ทุนทางสังคมออนไลน์เป็นตัวแปรส่งผ่านที่มีนัยสำคัญ ($Z = 5.98$, $p < 0.01$)



ภาพประกอบ 3 การทดสอบตัวแปรส่งผ่านทุนทางสังคมออนไลน์ระหว่างการสนับสนุนทางสังคม กับการปรับตัวข้ามวัฒนธรรม

การทดสอบตัวแปรส่งผ่านทุนทางสังคมออนไลน์ (OSC) ระหว่างมิติทางวัฒนธรรมด้านความเป็นกลุ่มนิยม (CO) ($B = 0.13$, $SE = 0.06$) กับการปรับตัวข้ามวัฒนธรรม (CCA) ($B = 0.38$, $SE = 0.04$) การวิเคราะห์ทางสถิติ พบว่า ทุนทางสังคมออนไลน์เป็นตัวแปรส่งผ่านที่มีนัยสำคัญ ($Z = 2.09$, $p < 0.05$)



ภาพประกอบ 4 การทดสอบตัวแปรส่งผ่านทุนทางสังคมออนไลน์ระหว่างมิติทางวัฒนธรรมด้านความเป็นกลุ่มนิยมกับการปรับตัวข้ามวัฒนธรรม

ตาราง 3 สรุปการทดสอบอิทธิพลของตัวแปรส่งผ่าน

Mediating Effects			A		B		z value (Sobel)	P	Results
IV	MD	DV	B	SE	B	SE			
EI	OSC	CCA	0.13 (NS)	0.146	0.38***	0.04	-	-	Not Support
SS	OSC	CCA	0.45 ***	0.054	0.38***	0.04	5.98	***	Support
CO	OSC	CCA	0.13***	0.058	0.38***	0.04	2.09	**	Support

IV = Independent variable; MD = Mediator; DV = Dependent variable

หมายเหตุ **p<0.01, ***p<0.001

จากการทดสอบอิทธิพลของตัวแปรส่งผ่านด้วย Sobel's Test พบว่า อิทธิพลของตัวแปรส่งผ่านการได้รับทุนทางสังคมออนไลน์ (OSC) ระหว่างตัวแปรสาเหตุกับตัวแปรตามการปรับตัวข้ามวัฒนธรรมของนักศึกษาจากประเทศกลุ่มอาเซียน (CCA) พบว่า การสนับสนุนทางสังคม (SS) และมิติทางวัฒนธรรมด้านความเป็นกลุ่มนิยม (CO) มีอิทธิพลทางอ้อมกับการปรับตัวข้ามวัฒนธรรมของนักศึกษาจากประเทศกลุ่มอาเซียน (CCA) ผ่านตัวแปรส่งผ่านทุนทางสังคมออนไลน์ (OSC) อย่างมีนัยสำคัญ ทั้งนี้ ความฉลาดทางอารมณ์ (EI) เป็นตัวแปรที่มีอิทธิพลทางตรงกับการปรับตัวข้ามวัฒนธรรมของนักศึกษาจากประเทศกลุ่มอาเซียน (CCA) เท่านั้น จึงไม่สามารถนำมาวิเคราะห์อิทธิพลของตัวแปรส่งผ่านได้

อภิปรายผลการวิจัย

จากผลการวิจัย พบว่า โมเดลความสัมพันธ์โครงสร้างเชิงสาเหตุของการปรับตัวข้ามวัฒนธรรมของนักศึกษาจากกลุ่มประเทศอาเซียนตามสมมติฐานมีความกลมกลืนกับข้อมูลเชิงประจักษ์ และการปรับตัวข้ามวัฒนธรรมของนักศึกษาจากประเทศกลุ่มอาเซียนได้รับอิทธิพลทางตรงจากความฉลาดทางอารมณ์ การสนับสนุนทางสังคม มิติความแตกต่างด้านความเป็นกลุ่มนิยม และการได้รับทุนทางสังคมออนไลน์ รวมทั้งการปรับตัวข้ามวัฒนธรรมของนักศึกษาจากกลุ่มประเทศอาเซียนได้รับอิทธิพลทางอ้อมจากการสนับสนุนทางสังคม และมิติความแตกต่างด้านความเป็นกลุ่มนิยม ผ่านตัวแปรการได้รับทุนทางสังคมออนไลน์ โดยสามารถแยกอภิปรายผลการวิจัยได้ดังนี้

ปัจจัยที่เป็นสาเหตุของการปรับตัวข้ามวัฒนธรรมของนักศึกษาจากกลุ่มประเทศอาเซียน ประกอบด้วย ปัจจัยด้านบุคคล ด้านสังคม และด้านวัฒนธรรม สอดคล้องกับ Ting-Toomey (1999) ได้ระบุว่า การปรับตัวของบุคคลต้องประกอบไปด้วยปัจจัยระดับบุคคล (Individual-Level Factors) ที่เกี่ยวข้องกับลักษณะทางจิตและบุคลิกภาพของบุคคล ปัจจัยระหว่างบุคคล (Interpersonal-Level Factors) ที่เกี่ยวข้องกับความสัมพันธ์ระหว่างบุคคล และปัจจัยระดับระบบ (System-Level Factors) คือ ปัจจัยของสิ่งแวดล้อมในวัฒนธรรมที่แตกต่างกันของเจ้าบ้านและผู้มาอยู่ใหม่ ดังนั้น ความฉลาดทางอารมณ์ซึ่งนับว่าเป็นความสามารถของบุคคลจึงมีอิทธิพลสำคัญในการปรับตัวข้ามวัฒนธรรมของบุคคล สอดคล้องกับงานวิจัยของ Harrison และ Voelker (2008) ที่พบว่า ความฉลาดทางอารมณ์มีความสัมพันธ์กับการปรับตัวของนักศึกษาต่างชาติ การสนับสนุนทางสังคมมีอิทธิพลทางตรงต่อการปรับตัวของนักศึกษาจากประเทศกลุ่มอาเซียนเช่นเดียวกัน โดยงานวิจัยของ Kraimer และคณะ (2000) กล่าวว่า การสนับสนุนทางสังคมช่วยลดความเครียดในการเผชิญสถานการณ์ใหม่ ๆ และส่งเสริมให้บุคคลปรับตัวข้ามวัฒนธรรมได้ (Lee & Vorst, 2010; Veenunkarn Rujipak, 2016) นอกจากนี้ ปัจจัยด้านวัฒนธรรม ความเป็นกลุ่มนิยม คือ ลักษณะของคนในสังคมที่ให้ความสำคัญกับการอยู่ร่วมกัน ช่วยเหลือซึ่งกันและกัน (Hofstede, 1980) ซึ่งมิติทางวัฒนธรรมนี้มีอิทธิพลทางตรงต่อการปรับตัวของนักศึกษาต่างชาติ สอดคล้องกับงานวิจัยของ Lee และ Choi (2007)

จากการศึกษางานวิจัยที่เกี่ยวข้องพบว่า ตัวแปรที่สำคัญที่มีอิทธิพลทางตรงต่อการปรับตัวข้ามวัฒนธรรม คือ การได้รับทุนทางสังคมออนไลน์ และเป็นตัวแปรส่งผ่านหรือตัวแปรสอดแทรกระหว่างตัวแปรสาเหตุกับการปรับตัวข้ามวัฒนธรรม (Lin, Peng, Kim, & LaRose, 2011; Lee & Vorst, 2010) ซึ่งการศึกษาในครั้งนี้พบว่า ทุนทางสังคมออนไลน์เป็นตัวแปรส่งผ่านระหว่าง ตัวแปรสาเหตุ คือ การสนับสนุนทางสังคม และมีมิติความแตกต่างด้านความเป็นกลุ่มนิยม กับตัวแปรตาม คือ การปรับตัวข้ามวัฒนธรรมของนักศึกษาจากประเทศกลุ่มอาเซียน เช่นเดียวกัน ดังนั้น การได้รับทุนทางสังคมออนไลน์จึงมีบทบาทสำคัญอย่างมากต่อการปรับตัวของนักศึกษาจากประเทศกลุ่มอาเซียนในยุคของการสื่อสารผ่านสื่อสังคมออนไลน์

ข้อเสนอแนะเพื่อการปฏิบัติและการทำวิจัยในอนาคต

ข้อเสนอแนะเพื่อการปรับตัวข้ามวัฒนธรรมของนักศึกษาจากประเทศกลุ่มอาเซียนให้ประสบความสำเร็จ ทั้งในการศึกษาและการดำรงชีวิตในประเทศไทย มหาวิทยาลัยของไทยควรพัฒนาสื่อสังคมออนไลน์เพื่อเป็นช่องทางในการเชื่อมโยง กระชับ และรักษาความสัมพันธ์ของนักศึกษาต่างชาติกับมหาวิทยาลัย ซึ่งอาจจะร่วมมือกับมหาวิทยาลัยแห่งอื่นที่มีหลักสูตรนานาชาติ เพื่อเปิดโอกาสให้คณาจารย์และนักศึกษาชาวไทยได้เข้าไปมีส่วนร่วมในการแลกเปลี่ยนเรียนรู้กับนักศึกษาต่างชาติ นอกเหนือจากการที่นักศึกษาต่างชาติติดต่อสื่อสารกับคนในชาติของตนเองเท่านั้น

นอกจากนี้ ผลการวิจัยยังพบว่า ความฉลาดทางอารมณ์ การสนับสนุนทางสังคม และความเป็นกลุ่มนิยม มีอิทธิพลต่อการปรับตัวของนักศึกษาจากประเทศกลุ่มอาเซียน ดังนั้น มหาวิทยาลัยจึงควรมีการอบรมเชิงปฏิบัติการให้นักศึกษาต่างชาติพัฒนาความฉลาดทางอารมณ์ เพื่อให้สามารถรู้เท่าทันอารมณ์ของตนเองและผู้อื่นได้ รวมทั้ง ควรจัดกิจกรรมส่งเสริมการมีปฏิสัมพันธ์ระหว่างนักศึกษาต่างชาติกับนักศึกษาชาติอื่นและนักศึกษาชาวไทยให้มีการติดต่อสื่อสาร การรวมกลุ่มทำกิจกรรมและเรียนรู้วัฒนธรรมซึ่งกันและกันทั้งในด้านการเรียนและกิจกรรมนอกห้องเรียน

สำหรับข้อเสนอแนะในการทำวิจัยในอนาคต ควรศึกษาตัวแปรสาเหตุของทุนทางสังคมออนไลน์ ให้มีความชัดเจนมากขึ้น เนื่องจากพบว่า ทุนทางสังคมออนไลน์มีบทบาทและความสำคัญกับการปรับตัวของนักศึกษาต่างชาติ และพบว่า นักศึกษาต่างชาติใช้สื่อสังคมออนไลน์ในการติดต่อสื่อสารเป็นช่องทางหลัก ดังที่ผลการวิจัยพบว่า นักศึกษาส่วนมากใช้เฟซบุ๊ก 5-6 วันต่อสัปดาห์ ร้อยละ 36.67 และใช้เฟซบุ๊กทุกวัน ร้อยละ 33.33 โดยใช้ในการติดต่อกับครอบครัว เพื่อนชาติเดียวกันและเพื่อนต่างชาติ นอกจากนี้ ในมิติทางวัฒนธรรม ควรศึกษาปัจจัยอื่นตามแนวคิดของ Hofstede (1980) เช่น การเหลื่อมล้ำของอำนาจ (Power Distance) การหลีกเลี่ยงความไม่แน่นอน (Uncertainty Avoidance) ความเป็นชายกับความเป็นหญิง (Masculinity-Femininity) และการมุ่งเป้าหมายระยะยาว (Long Term Orientation) เพื่อทำความเข้าใจความแตกต่างทางวัฒนธรรมที่มีอิทธิพลต่อการปรับตัวข้ามวัฒนธรรมของนักศึกษาต่างชาติได้อย่างรอบด้าน

เอกสารอ้างอิง

- พัชรารัตน์ วงศ์บุญสิน และคณะ. (2555). *โครงการวิจัยการพัฒนาบุคลากรและผลิตภาพบุคลากรเพื่อรองรับการเปิดเสรีอาเซียน*. กรุงเทพฯ: ศูนย์บริการวิชาการแห่งจุฬาลงกรณ์มหาวิทยาลัย.
- ศูนย์วิจัยสิทธิไทย. (5 เมษายน 2556). *ปี 56 นักศึกษาฮิตเรียนหลักสูตรอินเตอร์: จับตามหาวิทยาลัยขยายฐานนักศึกษาไปสู่ AEC*. สืบค้นจาก <http://www.hooninside.com/communitydetail.php?m=9&id=155845>

- ดวงทิพย์ เจริญรุกษ์ เผื่อนโชติ และพัชราภา เอื้ออมรวนิช. (2557). การปรับตัวของนักศึกษาจีนที่เข้าศึกษาต่อใน มหาวิทยาลัยราชภัฏธนบุรี. *วารสารนิเทศศาสตร์ปริทัศน์*, 18(1), 75-86.
- Zhiyuan, R., คักตินา บุญเปี่ยม และภารดี มหาขันธ์. (2555). การปรับตัวทางวัฒนธรรมของนักศึกษาชาวจีนในประเทศไทย: กรณีศึกษามหาวิทยาลัยบูรพา. *วารสารวิชาการมนุษยศาสตร์และสังคมศาสตร์ มหาวิทยาลัยบูรพา*, 20(34), 185-201.
- Baker, R. W., & Siryk, B. (1984). Measuring adjustment to college. *Journal of Counseling Psychology*, 31, 179-189.
- Baker, R. W., & Siryk, B. (1989). *Student Adaptation to College Questionnaire manual*. Los Angeles, CA: Western Psychological Services.
- Black, J. S., Mendenhall, M. & Oddou, G. (1991). Toward a comprehensive model of international adjustment: an integration of multiple theoretical perspectives. *Academy of Management Review*, 16, 291-317.
- Brein, M., & David, K. H. (1971), Intercultural communication and the adjustment of the sojourner. *Psychological Bulletin*, 76(3), 215-230.
- Cohen, A. Y. (1969). *Culture as Adaptation*. In Cohen A. Y. (Ed.). *Man in Adaptation The Cultural Present*. Chicago: ALDINE Publishing Company.
- Ellison, N., Steinfield, C., & Lampe, C. (2007). The benefits of Facebook “friends:” Social capital and college students' use of online social network sites. *Journal of Computer-Mediated Communication*, 12, 1143–1168.
- Gabel, R. S., Dolan, S. L., & Cerdin, J. L. (2005). Emotional intelligence as predictors of cultural adjustment for success in global assignments. *Career Development International*, 10, 375- 395.
- Hair, J. F., Black, W. C., Babin, B. J., Anderson, R. E., Tatham, R. L. (2006). *Multivariate data analysis* (6th ed.). Pearson Prentice-Hall, Upper Saddle River.
- Harrison, J. K., & Voelker, E. (2008). Two personality variables and the cross-cultural adjustment of study abroad students. *The Interdisciplinary Journal of Study Abroad*, 17, 69-87.
- Hechanova-Alampay, R., Beehr, T. A., Christiansen, N. D., & Van Horn, R. K. (2002). Adjustment and strain among domestic and international student sojourners. *School Psychology International*, 23(4), 458-474.
- Ho, R. (2006). *Handbook of univariate and multivariate data analysis and interpretation with SPSS*. Florida: Taylor & Francis Group.
- Hofstede, G. (1980). Motivation, leadership, and organization: Do American theories apply aboard?. *Organizational Dynamics*, 9(1), 42-63.
- House, J. S. (1981). *Work Stress and Social Support*. Reading, Mass: Addison-Wesley.
- Kraimer, M.L., Wayne, S. J., & Jaworski, R. A. (2001). Sources of support and expatriate performance: The mediating role of expatriate adjustment. *Personnel Psychol.*, 54, 71-99.

- Leavy, R. L. (1983). Social support and psychological disorder: A review. *Journal of Community Psychology, 11*, 3-21.
- Lee, L. Y., & Vorst, D. V. (2010). The Influences of Social Capital and Social Support on Expatriates' Cultural Adjustment: An Empirical Validation in Taiwan. *International Journal of Management, 27*(3), 628-777.
- Lin, J., Peng, W., Kim, M., Kim, S. Y., & LaRose, R. (2011). Social networking and adjustments among international students. *New Media & Society, 14*(3), 421-440.
- Mayer, J. D., & Salovey, P. (1993). *The Intelligence of Emotional Intelligence. Intelligence, 17*(4), 433-442.
- Poyrazli, S., Kavanaugh, P. R., Baker, A., & Al-Timini, N. (2004). Social support and demographic correlates of acculturative stress in international students. *Journal of College Counseling, 7*(1), 73-83
- Putnam, R. D. (1993). *Making democracy work: Civic traditions in modern Italy*. Princeton NJ: Princeton University Press.
- Putnam, R. (2000). *Bowling Alone: Collapse and Revival of American Community*. New York: Simon & Schuster.
- Ramsay, S., Jones, E., & Barker M. (2007). Relationships between adjustment and support types: Young and mature-aged local and international first year university students. *Higher Education, 54*(2), 247-265.
- Salovey, P., & Mayer, J. D. (1990). Emotional Intelligence. *Imagination, Cognition, and Personality, 9*, 185-211.
- Sümer, S., Poyrazli, S., & Grahame, K. (2008). Predictors of depression and anxiety among international students. *Journal of Counseling and Development, 86*(4), 429-437.
- Sussman, N. M. (2002). Testing the cultural identity model of the cultural transition cycle: sojourners return home. *International Journal of Intercultural Relations, 26*, 391-408.
- Ting-Toomey, S. (1999). *Communicating across cultures*. New York: The Guilford Press.
- Veenunkarn Rujiprak. (2016). Cultural and Psychological Adjustment of International Students in Thailand. *International Journal of Behavioral Science. 11*(2), 127-142.
- Wang, L., Fan, X., & Willson, V. L. (1995). Effects of nonnormal data on parameter estimates and fits indices for a model with latent and manifest variables: An empirical study. *Structural Equation Modeling, 3*(3), 228-247.
- Ward, C., & Kennedy, A. (1993). Acculturation and cross-cultural adaptation of British residents in Hong Kong. *Journal of Social Psychology, 133*, 395-397.

Translated Thai References (ส่วนที่แปลรายการอ้างอิงภาษาไทย)

- Kasikornthai Research Center. (5 April 2013). *Student Preference to Study in International Program: Focus of Expansion of University to AEC*. Retrieved from <http://www.hooninside.com/communitydetail.php?m=9&id=155845>

- Pueanchot, D. C., & Euamornvanich, P. (2014). Adjustment of Chinese students in Dhonburi Rajabhat University. *Journal of Communication Arts Review*, 18(1), 75-86.
- Wongboonsin, P, et al. (2012). *Research Project on Workforce Development for the Opening of ASEAN Community*. Bangkok: Chula Unisearch, Chulalongkorn University.

3SRi