

The Dhammadhipateyya of the Committee of the Family Development Community Center: Meaning, Component and Indicators

Jureeporn Pibaljan¹

Numchai Supparerkchaisakul²

Sukit Chaimusik³

Received: November 12, 2015

Accepted: February 23, 2016

Abstract

The objective of this study was to define and develop indicators of the Dhammadhipateyya of the committee of the family development community center. The committee was formed by the community leader, teachers, and volunteers who were key persons participated in the project on development of families in the community. There were 9 key informants for this research consisted of monks and academic experts in Buddhism, political science, and community development. Research method started from defining the Dhammadhipateyya of the committee of family development community center concept, broking down the concept into main components, and finally selecting indicators pertaining to each dimension. The result showed that the Dhammadhipateyya of the committee of the family development community center or conscious virtue meant the decision making based on accuracy in performance or any action which was under the social rules, sacrifice and generosity complementing for the benefit and happiness of people in their community. Indicators of the Dhammadhipateyya of the committee of the family development community center consisted of 4 components (32 indicators). First, had wisdom – understanding about the community situation, knowing how to prevent and resolve family's problem in their community (8 indicators). Second, had principles based on kindness and generosity (8 indicators). Third, no prejudice – not allowing self's emotion or feeling such as bias from satisfied, bias from unsatisfied, bias from fear, and bias from a lack of knowledge or misunderstanding (8 indicators) influencing their decision making in working or lifestyle. Forth, love and behave the rightness – working or behaving toward others with kindness and generosity (8 indicators).

Key words: dhammadhipateyya, wisdom, prejudice

¹ Graduate Student, Doctoral Degree in Applied Behavioral Science Research, Srinakharinwirot University. E-mail: jpibaljan@gmail.com. Tel: 084-118-8817

² Lecturer in Behavioral Science Research Institute, Srinakharinwirot University

³ Associate Professor in Faculty of Philosophy and Religion, Mahamakut Buddhist University

ธรรมาธิปไตยของคณะกรรมการศูนย์พัฒนาครอบครัวในชุมชน: ความหมาย องค์ประกอบ และตัวบ่งชี้

จรีพร ภิบาลจันทร์¹

นำชัย ศุภฤกษ์ชัยสกุล²

สุกิจ ชัยมุสิก³

บทคัดย่อ

การวิจัยนี้มีจุดมุ่งหมายเพื่อนิยามความหมาย องค์ประกอบ และกำหนดตัวบ่งชี้ธรรมาธิปไตยของคณะกรรมการศูนย์พัฒนาครอบครัวในชุมชน โดยคณะกรรมการศูนย์พัฒนาครอบครัวในชุมชนเป็นกลุ่มบุคคลที่เกิดจากการรวมตัวของคนในชุมชน ได้แก่ ผู้นำชุมชน ครู และอาสาสมัครที่เข้าร่วมดำเนินงานเกี่ยวกับการพัฒนาครอบครัวในชุมชน ซึ่งเป็นกลุ่มที่มีบทบาทสำคัญในการตัดสินใจเกี่ยวกับการดำเนินกิจกรรมต่าง ๆ ในชุมชน งานวิจัยนี้ใช้วิธีการวิจัยเชิงคุณภาพโดยมีผู้ให้ข้อมูลหลัก ได้แก่ พระสงฆ์ อาจารย์และนักวิชาการ ที่มีความรู้ความเชี่ยวชาญทางด้านพุทธศาสนา ด้านรัฐศาสตร์ และด้านการพัฒนาชุมชน จำนวน 9 ราย วิธีดำเนินการวิจัยเริ่มจากการศึกษาความหมายของธรรมาธิปไตยตามแนวคิดเชิงนามธรรม แล้วกำหนดเป็นมิติหรือองค์ประกอบ และสร้างตัวบ่งชี้ธรรมาธิปไตยของคณะกรรมการศูนย์พัฒนาครอบครัวในชุมชน สรุปผลวิจัยได้ดังนี้ ธรรมาธิปไตยของคณะกรรมการศูนย์พัฒนาครอบครัวในชุมชน หรือ จิตสำนึกคุณงามความดี หมายถึง การตัดสินใจที่ยึดหลักความถูกต้องในการปฏิบัติงานหรือการกระทำใด ๆ ซึ่งอยู่ภายใต้กฎระเบียบ กติกาของสังคม เสียสละ และมีความเอื้อเฟื้อเกื้อกูลต่อคนในชุมชน เพื่อให้เกิดประโยชน์และความสุขของคนในชุมชน โดยตัวบ่งชี้ธรรมาธิปไตยของคณะกรรมการศูนย์พัฒนาครอบครัวในชุมชน มี 4 องค์ประกอบ (32 ตัวบ่งชี้) ดังนี้ องค์ประกอบที่ 1 มีปัญญา หมายถึง การมีความรู้ความเข้าใจเกี่ยวกับสถานการณ์ในชุมชน วิธีการป้องกันและแก้ไข ปัญหาครอบครัวในชุมชน (จำนวน 8 ตัวบ่งชี้) องค์ประกอบที่ 2 มีหลักการ หมายถึง การยึดหลักความถูกต้อง ความเมตตา ความเอื้ออาทร ในการดำเนินงานและการดำเนินชีวิต (จำนวน 8 ตัวบ่งชี้) องค์ประกอบที่ 3 ไม่มีอคติ หมายถึง การไม่ยอมให้อิทธิพลของความชอบ ความไม่ชอบ ความกลัว และความไม่รู้ของตนเอง มีอิทธิพลต่อการตัดสินใจในการทำงานหรือการดำเนินชีวิต (จำนวน 8 ตัวบ่งชี้) และองค์ประกอบที่ 4 รักและปฏิบัติในสิ่งที่ถูกต้อง ดีงาม หมายถึง การทำงานหรือปฏิบัติตนต่อผู้อื่นด้วยความเมตตา เอื้ออาทร ช่วยเหลือเกื้อกูล เพื่อให้คนในชุมชนมีความสุข (จำนวน 8 ตัวบ่งชี้)

คำสำคัญ: ธรรมาธิปไตย ปัญญา อคติ

¹ นิสิตปริญญาเอก สาขาการวิจัยพฤติกรรมศาสตร์ประยุกต์ มหาวิทยาลัยศรีนครินทรวิโรฒ

E-mail: jpibaljan@gmail.com. Tel: 084-118-8817

² อาจารย์ประจำสถาบันวิจัยพฤติกรรมศาสตร์ มหาวิทยาลัยศรีนครินทรวิโรฒ

³ ผู้ช่วยศาสตราจารย์ อาจารย์ประจำคณะศาสนาและปรัชญา มหาวิทยาลัยมหามกุฏราชวิทยาลัย

บทนำ

“ธรรมาธิปไตย” เป็นหลักธรรมทางพุทธศาสนาที่ได้รับการกล่าวถึงเป็นอย่างมากในสังคมปัจจุบัน โดยธรรมาธิปไตยมีความสำคัญเนื่องจากเป็นคุณลักษณะหรือเกณฑ์การตัดสินใจในการทำกิจกรรมต่าง ๆ ของคนในสังคม ซึ่งการตัดสินใจของบุคคลที่อยู่ร่วมกันในแต่ละระบบการปกครองนั้น บุคคลจะต้องมีปัญหารู้ว่าอะไรคือความจริง อะไรถูกต้อง อะไรดีงาม แล้วจึงตัดสินใจไปตามมติของปัญญานั้น การมีปัญหา นั่นคือการมีความรู้เข้าใจ ตั้งแต่รู้ข้อมูล รู้ความจริง ความถูกต้องในเรื่องนั้น ๆ ว่าเป็นอย่างไร และพิจารณาโดยรวมทั้งหมดแล้วตัดสินใจบนเกณฑ์ของธรรมะ (พระธรรมปิฎก, 2549) นอกจากนี้ตัวกำหนดการใช้อำนาจตัดสินใจในการปกครองแต่ละระบอบ ตามทัศนะทางพุทธศาสนาในทุกระบอบการเมืองนั้น จะมีระบบการตัดสินใจทางการเมืองอยู่ 3 รูปแบบ (ว.วชิรเมธี, 2551) ได้แก่ 1) อัตตาธิปไตย คือ ระบบการตัดสินใจที่ถือความต้องการของตนเองเป็นใหญ่ 2) โลกาธิปไตย คือ ระบบการตัดสินใจที่ยึดเสียงข้างมากของประชาชนเป็นใหญ่ และ 3) ธรรมาธิปไตย คือ ระบบการตัดสินใจที่ยึดธรรมะ ความจริง ความถูกต้อง ความดีงาม และประโยชน์สุขของประชาชนเป็นใหญ่ ซึ่งจากหลักการตัดสินใจทั้ง 3 ประการนั้น หลัก “ธรรมาธิปไตย” นับว่าเป็นระบบการตัดสินใจทางการเมืองที่ดีที่สุด หากผู้นำทางการเมืองยึดหลักธรรมาธิปไตยในการตัดสินใจทางการเมือง และหากประชาชนส่วนใหญ่มีค่านิยมในทางธรรมาธิปไตยเป็นพื้นฐานสำคัญ

ลักษณะสำคัญของธรรมาธิปไตย (พระธรรมปิฎก, 2541) มี 4 ประการ คือ 1) มีหลักการ ไม่คล้อยตามกระแส ถือเอาความจริง ความถูกต้อง ความดีงาม และความเป็นไปตามเหตุและผล 2) รู้จัก ใช้ปัญญาและพัฒนาปัญญาอยู่เสมอ เพื่อให้รู้เท่าทันข้อมูลและสภาพการณ์ที่เป็นจริงในสังคม และเพื่อให้เข้าใจถึงหลักการของความจริง ความถูกต้องดีงาม และเหตุผลใน

เรื่องนั้น ๆ เพื่อให้สามารถรักษาหลักการของความจริงและความถูกต้องไว้ได้ 3) มีความจริงใจ บริสุทธิ์ใจ และสุจริตใจในการใช้ปัญญาพิจารณาตัดสินใจ ไม่เอนเอียงไปตามอคติ และ 4) รักธรรม รักความจริง และรักความถูกต้องดีงาม โดยทำอะไรก็ตามให้มุ่งถึงธรรมและเป็นที่ไปตามธรรม พร้อมทั้งพิจารณาความจริงและความถูกต้องดีงามประกอบกันไปด้วย นอกจากนี้ ไม่ควรยึดถือตัวตนทั้งในแง่ของเกียรติยศและศักดิ์ศรี ซึ่งจะทำให้เป็นคนที่ได้รับฟังความคิดเห็นของผู้อื่น ไม่ได้รู้ และไม่มีสิทธิในการทำกิจกรรม ดังนั้น “ธรรมาธิปไตย” จึงเป็นคุณธรรม หรือคุณสมบัติในการตัดสินใจของบุคคลที่ยึดถือความถูกต้อง ดีงาม รู้จักใช้ปัญญา มีความจริงใจ บริสุทธิ์ และสุจริตใจ ไม่เอนเอียงไปตามอคติ

ธรรมาธิปไตยเป็นคุณธรรมหรือคุณสมบัติที่จำเป็นสำหรับบุคคลทุกคน แต่สำหรับกิจกรรมทางสังคม ซึ่งเป็นกิจกรรมที่เกี่ยวกับการพัฒนาชุมชนนั้น การที่จะพิจารณาว่าบุคคลกลุ่มใดมีบทบาทและมีอำนาจในการตัดสินใจเกี่ยวข้องกับกิจกรรมทางสังคมของชุมชน สามารถพิจารณาได้จากการแบ่งประเภทของประชาชนในหมู่บ้านของไทย (Clark, 1974 อ้างถึงใน ปธาน สุวรรณมงคล, 2544) เป็น 3 กลุ่มคือ 1) กลุ่มผู้ไม่สนใจกิจกรรมทางการเมือง (The Apoliticals) ซึ่งเป็นประชากรกลุ่มใหญ่ในหมู่บ้านมีอยู่ประมาณร้อยละ 80 - 90 เป็นผู้ที่ไม่มีความสัมพันธ์กับเจ้าหน้าที่ของรัฐ ไม่เข้าเป็นสมาชิกของกลุ่ม หรือสมาคมในหมู่บ้านและไม่มีส่วนร่วมในการตัดสินใจในเรื่องต่าง ๆ ของชุมชน 2) กลุ่มผู้สนใจในกิจกรรมทางการเมือง (The Politicals) ซึ่งมีอยู่ประมาณร้อยละ 10 ของประชากรทั้งหมู่บ้าน เป็นผู้ที่ติดต่อกับทางราชการมากกว่าคนอื่น ๆ มีส่วนในการวางแผนพัฒนา และวางแผนนโยบายของชุมชน นอกจากนี้ยังเป็นผู้ที่เป็นตัวกลาง (Middleman) ที่จะเชื่อมระหว่างชาวบ้านกับเจ้าหน้าที่ของรัฐ และ 3) ชนชั้นนำของหมู่บ้าน (The Village Elites) ซึ่งเป็นบุคคลจำนวนน้อย ได้แก่ กำนัน และผู้ใหญ่บ้าน โดยกลุ่ม

ของชนชั้นนำในท้องถิ่นที่มีบทบาทในกิจกรรมของชุมชน พิจารณาจากบทบาทและที่มาของอำนาจ แบ่งเป็น 3 ประเภท (ปธาน สุวรรณมงคล, 2544) ดังนี้ 1) บุคคลชั้นนำที่ไม่ใช่คนในหมู่บ้าน แต่มีอิทธิพลในการติดต่อสัมพันธ์กับชาวบ้านอย่างสม่ำเสมอ ได้แก่ ข้าราชการ พ่อค้าคนกลางที่เข้ามาค้าขายในหมู่บ้าน และนักการเมืองทุกระดับ 2) บุคคลชั้นนำตามประเพณีที่เป็นผู้ใหญ่ หรือผู้อาวุโส ในชุมชน และมีบทบาทสำคัญในกิจกรรมต่าง ๆ ของชุมชน และ 3) บุคคลที่เป็นตัวกลาง หรือบุคคลที่มีลักษณะเป็นตัวเชื่อมการติดต่อสัมพันธ์ระหว่างชุมชนกับกลุ่มอื่น ๆ ในระดับชาติ ได้แก่ กำนัน ผู้ใหญ่บ้าน พระ ครู เป็นต้น

ในยุคปัจจุบัน ผู้นำชุมชนถือเป็นผู้มีบทบาทสำคัญในชุมชน เนื่องจากผู้นำในท้องถิ่นมีบทบาทเพิ่มมากขึ้นในชุมชน โดยเฉพาะอย่างยิ่งบทบาทของกำนัน ผู้ใหญ่บ้าน ผู้นำชุมชน ผู้แทนกลุ่มต่าง ๆ ในชุมชน ซึ่งกลุ่มบุคคลเหล่านี้มีบทบาทและมีอำนาจในการตัดสินใจในการดำเนินกิจกรรมทางสังคมของชุมชน เช่นเดียวกับกับคณะทำงานศูนย์พัฒนาครอบครัวในชุมชน ซึ่งเป็นกลุ่มบุคคลที่เกิดจากการรวมตัวของกลุ่มบุคคลที่เป็นชนชั้นนำของชุมชน ได้แก่ กำนัน ผู้ใหญ่บ้าน และกลุ่มผู้ที่มีความสนใจที่จะมีส่วนร่วมในการวางแผนพัฒนาครอบครัวในชุมชน โดยการตัดสินใจเกี่ยวกับการดำเนินกิจกรรมใด ๆ ของผู้ที่มีบทบาทในกิจกรรมต่าง ๆ ของชุมชนนั้นจะตัดสินใจเพื่อประโยชน์ส่วนรวมโดยแท้หรือไม่ หรือจะตัดสินใจโดยอิงประโยชน์ส่วนตน หรือเอื้อประโยชน์ให้กับธุรกิจ/กิจการของตนหรือพวกพ้อง หรืออาจมีการทุจริตคอร์รัปชัน ดังนั้น ธรรมาธิปไตยจึงเป็นคุณสมบัติและหน้าที่ของคนที่อยู่ในสถานะและบทบาทต่าง ๆ ที่จำเป็นต้องยึดหลักการตัดสินใจด้วยหลักธรรมาธิปไตย ชุมชนและสังคมจึงจะเกิดการพัฒนายั่งยืน และเกิดประโยชน์ต่อส่วนรวมอย่างแท้จริง โดยเฉพาะอย่างยิ่งคณะทำงานศูนย์พัฒนาครอบครัวในชุมชนซึ่งมีบทบาทสำคัญในการตัดสินใจเกี่ยวกับ

การดำเนินกิจกรรมต่าง ๆ ในชุมชนให้บรรลุเป้าหมาย และเกิดประโยชน์สูงสุดต่อชุมชน

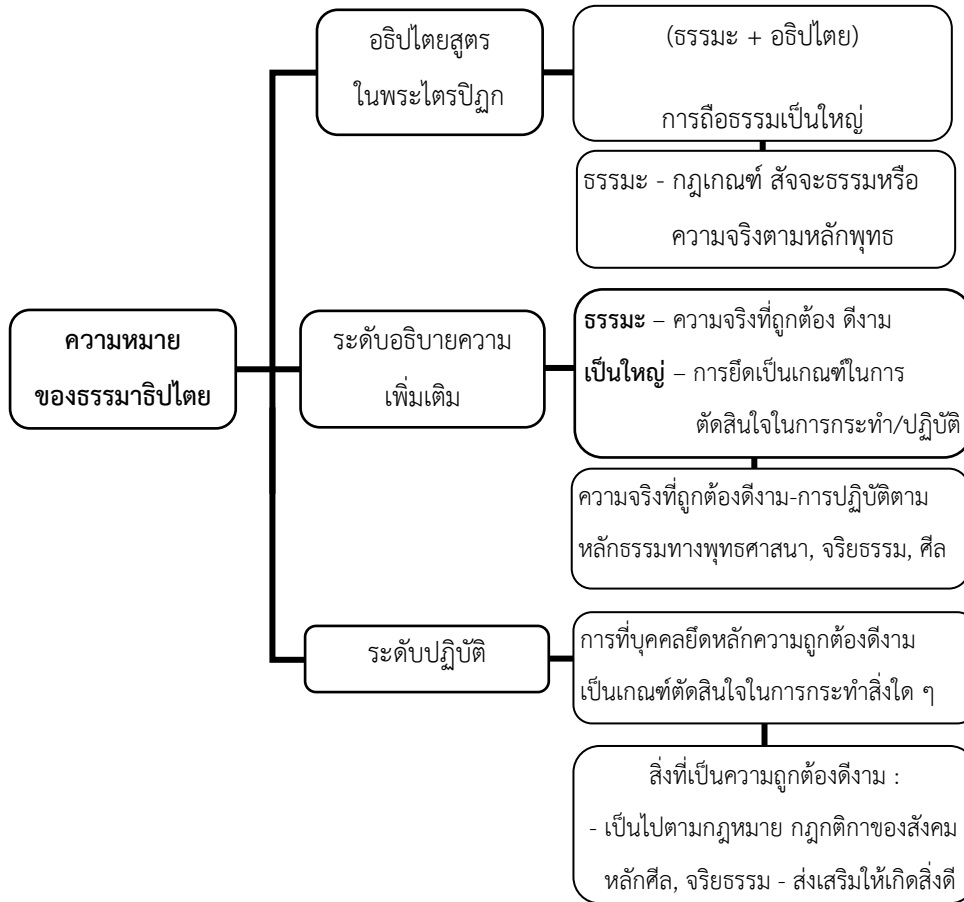
การศึกษาเกี่ยวกับธรรมาธิปไตยที่ผ่านมาโดยส่วนใหญ่เป็นการศึกษาความหมายของอธิปไตยสูตรในพระไตรปิฎก ส่วนการศึกษาความหมายของธรรมาธิปไตยที่ศึกษาเฉพาะในลักษณะของการอธิบายความในระดับปฏิบัติที่เป็นกลุ่มเป้าหมายเฉพาะมีไม่มากนัก โดยผู้วิจัยได้มี การศึกษาความหมายและลักษณะสำคัญของธรรมาธิปไตยในผู้นำชุมชน ซึ่งพบว่าความหมายของธรรมาธิปไตยในผู้นำชุมชน (ดังแสดงในภาพประกอบ 1) หมายถึง คุณลักษณะของบุคคลที่ยึดหลักการของความถูกต้องดีงามเป็นเกณฑ์ตัดสินใจในการกระทำสิ่งใด และการกระทำนั้นเป็นไปตามกฎกติกาของสังคม ส่งเสริมให้เกิดคุณธรรม จริยธรรมในตัวบุคคล และสิ่งที่ดีมีประโยชน์ให้กับสังคม โดยธรรมาธิปไตยมีลักษณะสำคัญ 4 ประการ (ภาพประกอบ 2) ดังนี้

1) มีปัญญา คือ พัฒนาตนเองอยู่เสมอ มีปัญญารู้เท่าทันข้อมูลข่าวสาร สถานการณ์ และพิจารณาความเป็นเหตุเป็นผล และมีการพัฒนาตนเองอยู่เสมอ

2) มีหลักการ ไม่ตามกระแส คือ มีหลักการ มีเหตุผลที่เชื่อถือได้และเป็นที่ยอมรับ ยึดหลักธรรมเป็นแนวทางในการปฏิบัติงาน ไม่เป็นคนหลักลอย โอนเอนตามกระแส

3) ไม่มีอคติ คือ ไม่ลำเอียงในการบริหารงาน มีความเที่ยงตรง คำนึงถึงประโยชน์ส่วนรวม ไม่ยึดอารมณ์ความรู้สึกของตนเองเป็นใหญ่ ไม่เลือกที่รักมักที่ชัง

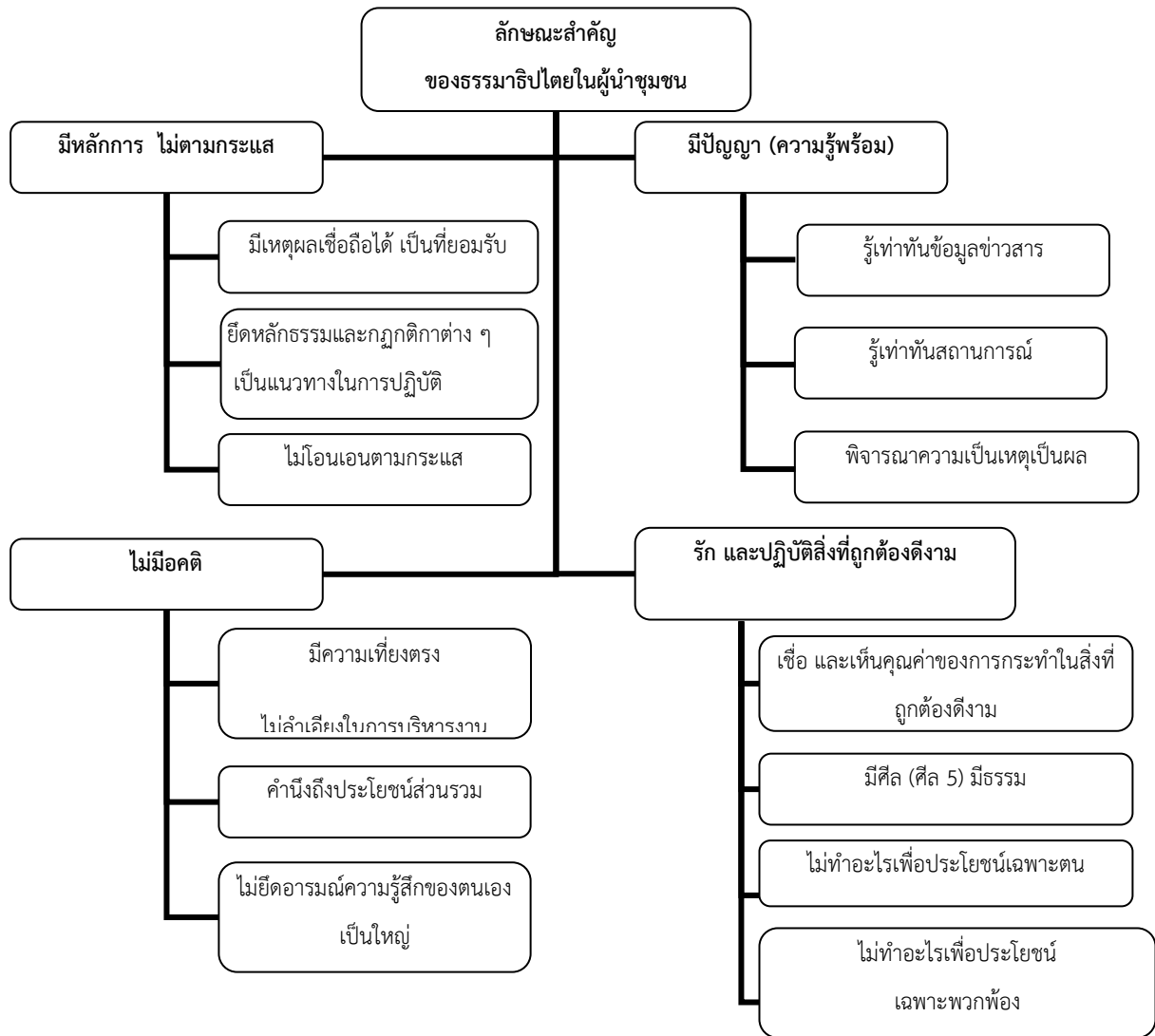
4) รักความถูกต้องดีงาม ปฏิบัติสิ่งที่ถูกต้องดีงาม คือ ศรัทธา/เชื่อมั่นในความดี ความเป็นจริงตามกฎธรรมชาติ มีศีล มีธรรม ชื่อสัตย์สุจริต ชื่อตรงในการทำงาน ยึดถือความถูกต้องดีงาม (ทั้งในระดับความคิด และการกระทำ) ไม่ทำอะไรเพื่อประโยชน์เฉพาะของตนเอง ไม่ทำอะไรเพื่อเฉพาะพวกพ้องของตน



ภาพประกอบ 1 ความหมายของธรรมาริบัติ

ในทางพุทธศาสนา การกระทำที่ถูกต้องต้องเป็นการกระทำที่มีความเข้าใจธรรมชาติและมนุษย์ตามความเป็นจริง เข้าใจเป้าหมายสูงสุดของความพยายามของมนุษย์ และเข้าใจมรรควิธีที่ถูกต้องเพื่อกระทำให้แจ้งซึ่งเป็นเป้าหมายสูงสุดเป็นพื้นฐาน โดยความถูกต้องของการกระทำนั้นตัดสินใจได้ด้วยการพิจารณาถึงธรรมชาติ ความจริงและผลที่ตามมาของการกระทำนั้น ๆ ไม่ว่าจะเป็ผลทางจิตใจหรือผลต่อสังคม ซึ่งการกระทำที่เป็นไปเพื่อความดีสูงสุดของปัจเจกชนอีกประเภทหนึ่ง คือ ความเห็นชอบ คิดชอบ พุทธชอบ กระทำชอบ เลี้ยงชีพชอบ พยายามชอบ มีสติชอบ

มีสมาธิชอบ ที่ได้อธิบายไว้ในมหาจัตตาริสกสูตร (ม. อุป. 14/180 อ้างถึงใน สุเชาว์ พลอยชุม, 2537) และพุทธศาสนายังถือว่าการกระทำสิ่งที่ถูกและผิดจะต้องเป็นการกระทำที่เป็นไปอย่างเสรี แต่ต้องเป็นเสรีภาพที่เกี่ยวข้องหรือสัมพันธ์กับกฎของเหตุผล และมีเงื่อนไขสำคัญที่ทำให้การกระทำที่ถูกต้องแตกต่างจากการกระทำที่ผิด คือ แรงจูงใจและความตั้งใจหรือเจตนาที่บุคคลมีต่อการกระทำนั้น ๆ (สุเชาว์ พลอยชุม, 2537)



ภาพประกอบ 2 ลักษณะสำคัญของธรรมาธิปไตย

การศึกษาความหมายของธรรมาธิปไตยของคณะทำงานศูนย์พัฒนาครอบครัวในชุมชนจึงเป็นการพิจารณาคุณลักษณะที่สะท้อนถึงการมีธรรมาธิปไตยของคณะทำงานศูนย์พัฒนาครอบครัวในชุมชน เพื่อทำความเข้าใจแนวคิดเกี่ยวกับธรรมาธิปไตย และเพื่อทำความเข้าใจในเชิงทฤษฎี และเพิ่มพูนองค์ความรู้เกี่ยวกับธรรมาธิปไตยในสังคมไทย งานวิจัยนี้ทำการศึกษาในบริบทของคณะทำงานศูนย์พัฒนาครอบครัวในชุมชนซึ่งเป็นกลุ่มบุคคลที่มีบทบาทสำคัญในการส่งเสริมและพัฒนาครอบครัวในชุมชน นอกจากนี้ยังไม่พบว่ามีการศึกษาเกี่ยวกับการประยุกต์ใช้หลักธรรมาธิปไตยในบริบทสังคมที่เป็นบริบทเฉพาะในรูปแบบของการวิจัย

ทั้งในเรื่องการให้คำจำกัดความที่ชัดเจน และการพัฒนาหรือสร้างเครื่องมือวัดธรรมาธิปไตย โดยเฉพาะอย่างยิ่งในกลุ่มบุคคลที่มีบทบาทสำคัญในการตัดสินใจเกี่ยวกับการดำเนินกิจกรรมต่าง ๆ ของชุมชน จึงมีความจำเป็นอย่างยิ่งในการทำความเข้าใจเกี่ยวกับความหมาย และคุณลักษณะสำคัญของธรรมาธิปไตย ดังนั้น ผู้วิจัยจึงดำเนินการศึกษาเพื่อสร้างความเข้าใจที่ชัดเจนเกี่ยวกับความหมาย และตัวบ่งชี้ธรรมาธิปไตยของคณะทำงานศูนย์พัฒนาครอบครัวในชุมชน เพื่อนำไปประยุกต์ใช้ในการสร้างเครื่องมือวัดธรรมาธิปไตย และศึกษาปัจจัยเชิงสาเหตุของธรรมาธิปไตย ซึ่งจะนำไปสู่พฤติกรรม

ที่เหมาะสม และเป็นประโยชน์ต่อคนในชุมชนและสังคม
ต่อไป

วัตถุประสงค์ในการวิจัย

เพื่อนิยามความหมาย องค์ประกอบ และกำหนดตัวบ่งชี้
ธรรมาธิปไตยของคณะทำงานศูนย์พัฒนาครอบครัวใน
ชุมชน

วิธีดำเนินการวิจัย

กลุ่มตัวอย่างในการวิจัยครั้งนี้ ได้มาจากการเลือกแบบเจาะจง จำนวน 9 คน ดังนี้

ผู้ให้ข้อมูล	สถานภาพ/อาชีพ	ความเชี่ยวชาญ
คนที่ 1	อาจารย์	พุทธศาสนา
คนที่ 2	พระสงฆ์	พุทธศาสนา
คนที่ 3	อาจารย์	รัฐศาสตร์
คนที่ 4	พระสงฆ์	พุทธศาสนา การพัฒนาชุมชน
คนที่ 5	พระสงฆ์	พุทธศาสนา รัฐศาสตร์
คนที่ 6	นักวิชาการ	พุทธศาสนา
คนที่ 7	อาจารย์	พุทธศาสนา ปรัชญา
คนที่ 8	พระสงฆ์	พุทธศาสนา การพัฒนาชุมชน
คนที่ 9	พระสงฆ์	พุทธศาสนา

โดยคัดเลือกผู้เชี่ยวชาญที่มีความรู้ความ
เชี่ยวชาญเกี่ยวกับหลักธรรมทางพุทธศาสนา ด้านรัฐศาสตร์
และด้านการพัฒนาชุมชน จำนวน 9 คน โดยผู้เชี่ยวชาญ
เป็นภิกษุสงฆ์ อาจารย์และนักวิชาการ ที่มีความเชี่ยวชาญ
ในการเผยแพร่หลักธรรมทั้งในด้านการสอน หรือการ
เผยแพร่หลักธรรมทางพุทธศาสนาผ่านการจัดรายการวิทยุ
หรือการเขียนหนังสือ/ตำรา รวมทั้งประสบการณ์ในด้านที่
เกี่ยวข้องมาเป็นเวลาไม่น้อยกว่า 15 ปี

เครื่องมือที่ใช้ในการวิจัย การวิจัยครั้งนี้
ใช้วิธีการเก็บรวบรวมข้อมูลเชิงคุณภาพ ด้วยวิธีการ
สัมภาษณ์เชิงลึก โดยมีประเด็นคำถามการวิจัยหลัก
ดังนี้

- 1) ธรรมาธิปไตยมีความหมายอย่างไร และมี
องค์ประกอบอะไรบ้าง
- 2) ธรรมาธิปไตยสำหรับคณะทำงานศูนย์
พัฒนาครอบครัวในชุมชนควรเป็นอย่างไร
- 3) ธรรมาธิปไตยควรมีองค์ประกอบอะไรบ้าง
แต่ละองค์ประกอบเป็นอย่างไร
- 4) หลักธรรมทางพุทธศาสนาอะไรบ้าง
ที่สะท้อนถึงการมีธรรมาธิปไตยของคณะทำงานศูนย์
พัฒนาครอบครัวในชุมชน
- 5) มีคุณลักษณะใดบ้างที่บ่งชี้หรือแสดงถึง
การมีธรรมาธิปไตยของคณะทำงานศูนย์พัฒนา
ครอบครัวในชุมชน

วิธีการวิจัยในครั้งนี้ เป็นการศึกษาคำความหมาย องค์ประกอบ และตัวบ่งชี้ธรรมาธิปไตยของคณะทำงาน ศูนย์พัฒนาครอบครัวในชุมชน โดยเริ่มจากการศึกษา แนวคิดของธรรมาธิปไตยเชิงนามธรรมโดยการสัมภาษณ์ ผู้เชี่ยวชาญและศึกษาจากเอกสาร และกำหนดเป็น องค์ประกอบ/มิติของธรรมาธิปไตยของคณะทำงานศูนย์ พัฒนาครอบครัวในชุมชน และกำหนดเป็นตัวบ่งชี้ ธรรมาธิปไตยของคณะทำงานศูนย์พัฒนาครอบครัว ในชุมชน พิจารณาจากลักษณะและบทบาทภารกิจ ของศูนย์เกี่ยวกับการดำเนินงานด้านการพัฒนา ครอบครัวในชุมชน โดยมีขั้นตอนการดำเนินงาน ดังนี้

ขั้นตอนที่ 1 การสัมภาษณ์เชิงลึกกับพระสงฆ์ อาจารย์ และนักวิชาการ ในประเด็นเกี่ยวกับความหมาย องค์ประกอบ และหลักธรรมที่สะท้อนถึงลักษณะ ธรรมาธิปไตยสำหรับการทำงานด้านการพัฒนา ครอบครัว ของคณะทำงานศูนย์พัฒนาครอบครัว ในชุมชน จากนั้นสอบถามความเห็นของผู้เชี่ยวชาญที่มี ต่อความหมาย และองค์ประกอบของธรรมาธิปไตย จากพระไตรปิฎก และแนวคิดธรรมาธิปไตยของพระ ธรรมปิฎก (2549)

ขั้นตอนที่ 2 วิเคราะห์หลักธรรมทางพุทธ ศาสนาที่มีลักษณะสำคัญในการสะท้อนคุณลักษณะ ของธรรมาธิปไตยของคณะทำงานศูนย์พัฒนาครอบครัว ในชุมชนจากเอกสารทางวิชาการ ร่วมกับการวิเคราะห์ ความคิดเห็นของผู้เชี่ยวชาญ

ขั้นตอนที่ 3 กำหนดตัวบ่งชี้ธรรมาธิปไตย ของคณะทำงานศูนย์พัฒนาครอบครัวในชุมชน จากการ วิเคราะห์หลักธรรมทางพุทธศาสนาจากเอกสารทาง วิชาการร่วมกับความเห็นของผู้เชี่ยวชาญ

ขั้นตอนที่ 4 ให้ผู้เชี่ยวชาญประเมินตัวบ่งชี้ ธรรมาธิปไตยของคณะทำงานศูนย์พัฒนาครอบครัวใน ชุมชน และประเมินความสอดคล้องความเห็น ของผู้ เชี่ยวชาญ ที่มี ต่อตัว บ่งชี้ ธรรมาธิ ปไตย ของคณะทำงานศูนย์พัฒนาครอบครัวในชุมชน

กรอบแนวคิดของการวิจัย

การวิจัยครั้งนี้ใช้แนวคิดการพัฒนาศาสตร์ (Corbetta, 2003) ซึ่งเป็นการพัฒนาแนวคิด ที่เป็นนามธรรมไปสู่การกำหนดมิติและองค์ประกอบ และพัฒนาตัวบ่งชี้เพื่อนำไปสู่การสร้างตัวแปรที่สามารถ วัดค่าได้ ในการวิจัยนี้จะทำการศึกษาคำความหมาย ธรรมาธิปไตยของคณะทำงานศูนย์พัฒนาครอบครัวใน ชุมชน จากการนำแนวคิดธรรมาธิปไตยที่เป็นเชิง นามธรรม นำไปสู่การกำหนดองค์ประกอบที่ชัดเจนขึ้น และนำไปพัฒนาเป็นตัวบ่งชี้ธรรมาธิปไตยของ คณะทำงานศูนย์พัฒนาครอบครัวในชุมชน

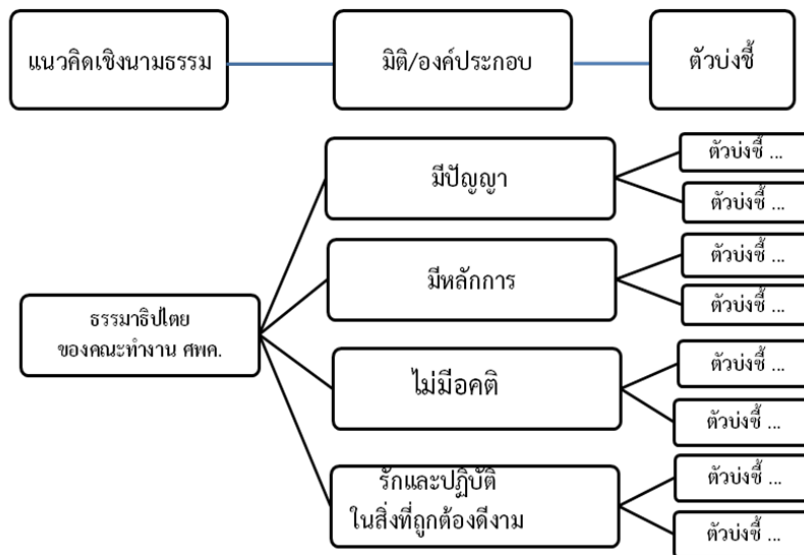
โดยแนวคิดเกี่ยวกับธรรมาธิปไตยซึ่งเป็น แนวคิดในเชิงนามธรรมนั้น มีความหมายตาม พจนานุกรมฉบับราชบัณฑิตยสถาน พ.ศ.2542 หมายถึง การถือธรรมเป็นใหญ่ การถือความถูกต้องเป็นหลัก ส่วน ความหมายของธรรมาธิปไตยอีกนัยหนึ่ง (พระธรรมปิฎก, 2549) หมายถึง หลักเกณฑ์ในการตัดสินใจของบุคคล ที่อยู่ในระบบการปกครองนั้น โดยจะต้องมีปัญญาว่า อะไรคือความจริง อะไรคือถูกต้อง อะไรคือดีงาม แล้วจึง ตัดสินใจไปตามมติของปัญญานั้น โดยจะต้องมีความรู้ ความเข้าใจ ตั้งแต่รู้ข้อมูล รู้ความจริงความถูกต้องใน เรื่องนั้น ๆ ว่าเป็นอย่างไร พิจารณาธรรมะทั้งหมดแล้ว ตัดสินใจบนเกณฑ์ของธรรมะ ลักษณะสำคัญของ ธรรมาธิปไตย (พระธรรมปิฎก, 2541) มี 4 ประการ ได้แก่ 1) มีหลักการไม่คล้อยตามกระแส ถือเอาความจริง ความถูกต้อง ความดีงาม และความเป็นไปตามเหตุและ ผล 2) รู้จักใช้ปัญญาและพัฒนาปัญญาอยู่เสมอ เพื่อให้ รู้เท่าทันข้อมูลและสภาพการณ์เป็นจริงในสังคม และ เพื่อให้เข้าใจถึงหลักการของความจริง ความถูกต้องดี งาม และเหตุผลในเรื่องนั้น ๆ เพื่อที่จะส่งผลให้สามารถ รักษาหลักการของความจริง และความถูกต้องไว้ได้ 3) มีความจริงใจ บริสุทธิ์ใจ และสุจริตใจ ในการใช้ ปัญญาพิจารณาตัดสินใจ ไม่เอนเอียงไปตามอคติ 4) รัก ธรรม รักความจริง และรักความถูกต้องดีงาม โดยทำ

อะไรก็ตามให้มุ่งถึงธรรมและเป็นไปตามธรรม พร้อมทั้งพิจารณาความจริงและความถูกต้องซึ่งามประกอบกันไปด้วย นอกจากนี้ ไม่ควรยึดถือตัวตนทั้งในแง่ของเกียรติยศและศักดิ์ศรี ซึ่งจะทำให้เป็นคนที่รับฟังความคิดเห็นของผู้อื่น ไม่ดีใจ และไม่มีความภูมิใจในสิ่งที่กระทำ ซึ่งประการสุดท้ายนี้ถือเป็นตัวตัดสินความเป็นธรรมาธิปไตยในแง่ของการปฏิบัติเท่านั้น แต่อย่างไรก็ตามคุณลักษณะทั้ง 4 ประการยังต้องปฏิบัติร่วมกันเพื่อให้เกิดธรรมาธิปไตย ไม่สามารถที่จะเลือกปฏิบัติเพียงบางข้อได้

เนื่องจากการศึกษานี้เป็นการศึกษาความหมาย องค์ประกอบ และพัฒนาตัวบ่งชี้ของคณะทำงานศูนย์พัฒนาครอบครัวในชุมชน ซึ่งจะมีการพิจารณาลักษณะของศูนย์พัฒนาครอบครัวในชุมชนและบทบาทภารกิจ ศูนย์พัฒนาครอบครัวในชุมชนเป็นการรวมกลุ่มกันของแกนนำในชุมชนเพื่อเป็นอาสาสมัครในรูปแบบคณะทำงาน (สำนักงานกิจการสตรีและสถาบันครอบครัว, 2547) โดยมีจุดมุ่งหมายหลักในการเป็นศูนย์กลางในการเฝ้าระวัง ป้องกัน แก้ไข ส่งเสริมการเรียนรู้ให้แก่ครอบครัว ให้คำแนะนำ ประกอบด้วยตัวแทนองค์กร/กลุ่มในชุมชน และตัวแทนเครือข่ายครอบครัว ซึ่งอยู่ภายใต้การกำกับดูแลและการสนับสนุนด้านงบประมาณและด้านวิชาการขององค์การบริหารส่วนตำบล/เทศบาล/กรุงเทพมหานคร และยังมีจุดมุ่งหมายเฉพาะ คือ 1) เพื่อให้เกิดการประสานความร่วมมือในการพัฒนาสถาบันครอบครัวในลักษณะบูรณาการจากทุกภาคส่วนในสังคม 2) เพื่อส่งเสริมให้ชุมชน

มีศูนย์รวมในการพัฒนาสถาบันครอบครัวที่มีการบริหารการจัดการโดยชุมชน 3) เพื่อสร้างโอกาสให้ชุมชนได้เรียนรู้และมีส่วนร่วมในการพัฒนาสถาบันครอบครัว ทั้งนี้ ศูนย์พัฒนาครอบครัวในชุมชนมีภาระหน้าที่หลัก 4 ด้าน ดังนี้ 1) สำรวจปัญหาและจัดทำข้อมูลเกี่ยวกับสภาพครอบครัว สตรี เด็ก และเยาวชน ผู้สูงอายุ และผู้ด้อยโอกาส จัดทำแผนปฏิบัติการเพื่อการพัฒนาป้องกันและแก้ไขปัญหาครอบครัวในชุมชน 2) ส่งเสริมการเรียนรู้และจัดกิจกรรมที่สอดคล้องกับปัญหาความต้องการของกลุ่มเป้าหมาย ทั้งกลุ่มก่อนสมรส กลุ่มครอบครัวปกติ และกลุ่มครอบครัวหย่าร้าง 3) จัดบริการให้คำปรึกษา แนะนำ ตลอดจนประสานงานและร่วมมือกับหน่วยงานของภาครัฐและองค์กรเอกชนในการดำเนินการแก้ไขปัญหาครอบครัว 4) ส่งเสริมให้ครอบครัวสร้างเครือข่ายในการเอื้อเฟื้อเกื้อกูลซึ่งกันและกัน และมีส่วนร่วมในการพัฒนาทั้งด้านเศรษฐกิจ สิ่งแวดล้อม และการเมืองการปกครอง

ดังนั้นการวิจัยครั้งนี้ จึงจะดำเนินการศึกษาความหมายของธรรมาธิปไตยของคณะทำงานศูนย์พัฒนาครอบครัวในชุมชนจากการพัฒนาจากแนวคิดธรรมาธิปไตยในเชิงนามธรรม และพิจารณากำหนดองค์ประกอบ และตัวบ่งชี้ธรรมาธิปไตยของคณะทำงานศูนย์พัฒนาครอบครัวในชุมชน ภายใต้ลักษณะและบทบาทภารกิจด้านการพัฒนาครอบครัวของศูนย์พัฒนาครอบครัวในชุมชน ปรากฏตามกรอบแนวคิดการวิจัย



กรอบแนวคิดการพัฒนาตัวบ่งชี้ธรรมาธิปไตยของคณะทำงานศูนย์พัฒนาครอบครัวในชุมชน

ผลการวิจัย

การเสนอผลการวิจัยเกี่ยวกับธรรมาธิปไตยของคณะทำงานศูนย์พัฒนาครอบครัวในชุมชน แบ่งเป็น 3 ส่วน ได้แก่ 1) ความหมายของธรรมาธิปไตย 2) องค์ประกอบของธรรมาธิปไตย และ 3) ตัวบ่งชี้ของธรรมาธิปไตย

ส่วนที่ 1 ความหมายธรรมาธิปไตยของคณะทำงานศูนย์พัฒนาครอบครัวในชุมชน

จากผลการสัมภาษณ์ผู้เชี่ยวชาญ สรุปได้ว่าธรรมาธิปไตย คือ หลักการตัดสินใจในการกระทำหรือปฏิบัติ โดยมีจิตสำนึกของคุณงามความดี ซึ่งยึดความถูกต้องชอบธรรมเป็นหลัก ส่วนความถูกต้องดีงามตามหลักธรรมาธิปไตยของคณะทำงานศูนย์พัฒนาครอบครัวในชุมชน คือ การปฏิบัติหรือแสดงออกในสิ่งที่ถูกต้อง ซึ่งคือการปฏิบัติตามกฎหมาย และกระทำที่อยู่ภายใต้กฎเกณฑ์กฏกติกาของสังคม รวมทั้งมีมิติของความเอื้อเพื่อเกื้อกูล เสียสละ มีความเอื้ออาทรต่อคนในสังคม เพื่อให้เกิดประโยชน์และความสุขของคนในชุมชน

ดังนั้น ธรรมาธิปไตยของคณะทำงานศูนย์พัฒนาครอบครัวในชุมชน หมายถึง การที่บุคคลยึดหลักการตัดสินใจในการกระทำหรือปฏิบัติด้วยความ

ถูกต้องชอบธรรมตามกฎหมาย อยู่ภายใต้กฎเกณฑ์กฏกติกาของสังคม ตลอดจนมีความเอื้อเพื่อเกื้อกูล เสียสละ เอื้ออาทรต่อคนในชุมชน เพื่อให้เกิดประโยชน์และความสุขของคนในชุมชน

ส่วนที่ 2 องค์ประกอบของธรรมาธิปไตยของคณะทำงานศูนย์พัฒนาครอบครัวในชุมชน

ผลการวิเคราะห์ ข้อมูลความคิดเห็นของผู้เชี่ยวชาญเกี่ยวกับคุณลักษณะของธรรมาธิปไตยของคณะทำงานศูนย์พัฒนาครอบครัวในชุมชน จากการให้ผู้เชี่ยวชาญพิจารณาจำนวนองค์ประกอบ และให้ความหมายของแต่ละองค์ประกอบพบว่า คุณลักษณะของการตัดสินใจที่ยึดถือความถูกต้องดีงาม มีจำนวนทั้งสิ้น 4 องค์ประกอบ ได้แก่ 1) มีปัญหา 2) มีหลักการ 3) ไม่มีอคติ และ 4) รักและปฏิบัติในสิ่งที่ถูกต้องดีงาม ซึ่งทั้ง 4 องค์ประกอบเป็นองค์ประกอบร่วมกันหรือเป็นปัจจัยที่สนับสนุนซึ่งกันและกัน หรือเป็นปัจจัยที่เกี่ยวข้องกัน ดังมีรายละเอียดต่อไปนี้

องค์ประกอบที่ 1 มีปัญหา การมีปัญหาคือ การมีความรู้ความเข้าใจต่อเรื่องต่าง ๆ ในชุมชนของตนเอง โดยในกลุ่มของคณะทำงานศูนย์พัฒนาครอบครัวในชุมชน จำเป็นต้องมีความรู้เกี่ยวกับงานการ

ป้องกัน แก้ไขปัญหาครอบครัวในชุมชน โดยคุณลักษณะที่สะท้อนถึงการมีปัญญาในการทำงานด้านการพัฒนาครอบครัวในชุมชน คณะทำงานศูนย์พัฒนาครอบครัวในชุมชนจะต้องรู้เรื่อง รู้เหตุการณ์ รู้เรื่องของหน่วยงาน รู้สภาพของชุมชน สามารถที่จะคาดการณ์ผลกระทบที่จะเกิดขึ้นในการดำเนินงาน โดยต้องสามารถวิเคราะห์ ประมวลผล สรุปผล และนำไปสู่การตัดสินใจได้ โดยสรุปแล้วคุณลักษณะของการมีปัญญาจะสามารถสะท้อนได้จากหลักสัปปริสธรรม 7 ซึ่งเป็นหลักธรรมในการพัฒนาปัญญา ได้แก่ รู้เหตุ รู้ผล รู้ตน รู้ประมาณ รู้กาล รู้บุคคล และรู้ชุมชน และเพื่อให้บุคคลมีความรู้ความเข้าใจที่ลึกซึ้ง และรอบด้านเกี่ยวกับการดำเนินงานด้านการพัฒนาครอบครัวในชุมชน

องค์ประกอบที่ 2 มีหลักการ หลักการทำงาน สำหรับคณะทำงานศูนย์พัฒนาครอบครัวในชุมชน คือ การยึดหลักความถูกต้องเป็นหลักในการดำเนินงาน ให้สอดคล้องกับสภาพของชุมชน ยึดหลักของความเสียสละ แบ่งปัน เมตตา เอื้ออาทร และเรียนรู้ร่วมกัน โดยคุณลักษณะที่จะสะท้อนถึงการมีหลักการในการทำงานพัฒนาครอบครัวของคณะทำงานศูนย์พัฒนาครอบครัวในชุมชน คือ จะต้องมียุทธศาสตร์การทำงานที่ยึดกฎหมาย กฎระเบียบ หลักนิติธรรมที่ทุกฝ่ายที่เกี่ยวข้องยอมรับในความแตกต่างของบุคคลในเรื่องของความสามารถที่ต่างกัน หน้าที่ที่ต่างกัน สถานะที่ต่างกัน การทำหน้าที่ของตนเองให้สมบูรณ์ ปฏิบัติงานโดยเคารพสิทธิของผู้อื่น คำนึงถึงประโยชน์ของชุมชน โดยสรุปแล้ว การกำหนดตัวบ่งชี้ของธรรมาธิปไตยของคณะทำงานศูนย์พัฒนาครอบครัวในชุมชนตามองค์ประกอบที่ 2 มีหลักการพิจารณากำหนดตามหลักธรรมทางพุทธศาสนา ได้แก่ หลักอภิธานิยธรรม 7 และสัจจธรรม 6

องค์ประกอบที่ 3 ไม่มีอคติ การไม่มีอคติ หมายถึง การทำงานต้องไม่ยึดเพียงอารมณ์ความรู้สึกของตัวเองเป็นใหญ่ โดยไม่ยอมให้อิทธิพลของความชอบ

ความไม่ชอบ ความกลัว และความไม่รู้ของตนเอง เข้ามามีอิทธิพลต่อการตัดสินใจในการทำงาน หรือการดำเนินชีวิต โดยคุณลักษณะที่จะสะท้อนถึงการไม่มีอคติในการทำงานของคณะทำงานศูนย์พัฒนาครอบครัวในชุมชน คือ จะต้องมีความเที่ยงตรงในการทำงาน มีความยุติธรรม ไม่ยึดอารมณ์ความรู้สึกของตนเองเป็นใหญ่ ในการปฏิบัติงาน และทำงานเพื่อประโยชน์ของส่วนรวม โดยสรุปแล้วการกำหนดตัวบ่งชี้ของธรรมาธิปไตยของคณะทำงานศูนย์พัฒนาครอบครัวในชุมชนตามองค์ประกอบที่ 3 ไม่มีอคติ พิจารณากำหนดตามหลักธรรมทางพุทธศาสนา ได้แก่ หลักออคติ 4 ทศพิชราชธรรม อภิธานิยธรรม 7 และสังคหวัตถุ 4

องค์ประกอบที่ 4 รักและปฏิบัติในสิ่งที่ถูกต้องดีงาม ความรัก คือ ความเมตตา ความเสียสละปรารถนาดีต่อผู้อื่น ส่วนการปฏิบัติในสิ่งที่ถูกต้องดีงาม คือ การทำงานหรือปฏิบัติตนต่อผู้อื่นด้วยความเมตตาช่วยเหลือเกื้อกูล ช่วยแก้ปัญหาเพื่อให้คนในชุมชนมีความสุข โดยหลักธรรมที่สะท้อนถึงความรักและการปฏิบัติในสิ่งที่ถูกต้องดีงามเพื่อกำหนดตัวบ่งชี้ของธรรมาธิปไตยของคณะทำงานศูนย์พัฒนาครอบครัวในชุมชน ได้แก่ หลักทศพิชราชธรรม อภิธานิยธรรม 7 พรหมวิหาร 4 สาราณียธรรม 6 และสังคหวัตถุ 4

ส่วนที่ 3 การกำหนดตัวบ่งชี้ธรรมาธิปไตยของคณะทำงานศูนย์พัฒนาครอบครัวในชุมชน

การกำหนดตัวบ่งชี้ธรรมาธิปไตยของคณะทำงานศูนย์พัฒนาครอบครัวในชุมชน ดำเนินการโดยการวิเคราะห์ข้อมูลร่วมกันระหว่างหลักธรรมที่ส่งเสริม/สนับสนุนให้เกิดธรรมาธิปไตย (ตาราง 1) กับบทบาทภาระหน้าที่ของคณะทำงานศูนย์พัฒนาครอบครัวในชุมชน รายละเอียดดังต่อไปนี้

จากการวิเคราะห์บทบาทภารกิจของของคณะทำงานศูนย์พัฒนาครอบครัวในชุมชนเกี่ยวกับเผ่าระวัง การป้องกัน/แก้ไขปัญหา การให้ความช่วยเหลือ รวมทั้งการส่งเสริมการพัฒนาครอบครัว พบว่า

คุณลักษณะที่สะท้อนธรรมาธิปไตยของคณะทำงานศูนย์พัฒนาครอบครัวในชุมชนจำแนกองค์ประกอบของธรรมาธิปไตย ดังนี้ 1) หลักธรรมที่ส่งเสริมสนับสนุนและสะท้อนถึงการมีปัญญา คือ การมีความรู้ความเข้าใจเกี่ยวกับสถานการณ์ในชุมชน วิธีการป้องกันและแก้ไขปัญหาครอบครัวในชุมชน โดยหลักธรรมที่จะสะท้อนการมีปัญญา คือ สัมปยุตธรรม ได้แก่ รู้เหตุ รู้ผล รู้ตน รู้ประมาณ รู้กาล รู้บุคคล และรู้ชุมชน 2) หลักธรรมที่สะท้อนถึงการมีหลักการ คือ การยึดหลักความถูกต้อง ความเมตตา ความเอื้ออาทร ในการดำเนินงานและดำเนินชีวิตได้แก่ สาราณียธรรม 6 อปริหานิยธรรม 7 3) หลักธรรมที่สะท้อนถึงการไม่มีอคติ คือการไม่ยอม

ให้อิทธิพลของความชอบ ความไม่ชอบ ความกลัว และความไม่รู้ของตนเองมีอิทธิพลต่อการตัดสินใจในการทำงานหรือการดำเนินชีวิต ได้แก่ อคติ 4 อปริหานิยธรรม 7 (ข้อ 5 ไม่ลุแก่อำนาจความอยาก) ทศพิธราชธรรม (ข้อ 4 ซื่อตรง และข้อ 8 ไม่แบ่งฝักแบ่งฝ่าย) สังคหวัตถุ 4 (ข้อ 4 สงเคราะห์ชุมชน) และ 4) หลักธรรมที่สะท้อนถึงการรัก และปฏิบัติในสิ่งที่ถูกต้อง ดีงาม ได้แก่ อปริหานิยธรรม 7 (ข้อ 2 พร้อมเพรียงกันทำหน้าที่) สาราณียธรรม 6 พรหมวิหาร 4 (อุเบกขา) ทศพิธราชธรรม (ข้อตรง ช่มตนเอง และอดทนอดกลั้น) สังคหวัตถุ 4 (เสียสละ) ดังปรากฏตามตาราง 2

ตาราง 1 หลักธรรมที่ส่งเสริม สนับสนุนให้เกิดธรรมาธิปไตยของคณะทำงานศูนย์พัฒนาครอบครัว

หลักธรรมสำคัญ	องค์ประกอบของหลักธรรม
สัมปยุตธรรม 7	รู้เหตุ, รู้ผล, รู้ตน, รู้ประมาณ, รู้กาล, รู้บุคคล, รู้ชุมชน
อคติ 4	ความลำเอียง เพราะชอบ เพราะชัง เพราะกลัว เพราะไม่รู้/รู้ไม่แจ้ง
พละ 5	(สัทธาตนเอง, สัทธาพระศาสนา, สัทธาในกฎแห่งกรรม), วิริยะ, มีสติ, สมาธิ, ปัญญา
สังคหวัตถุ 4	เสียสละ, โอบอ้อมอารี, วชิโรทระ, สงเคราะห์ชุมชน
พรหมวิหาร 4	เมตตา, กรุณา, มุทิตา, อุเบกขา
อปริหานิยธรรม 7	หมั่นประชุมสม่ำเสมอ, พร้อมเพรียงกันทำหน้าที่, ไม่ตั้งกติกาศึ้นใช้เองโดยยกเลิกกติกาเดิม, เคารพเชื่อฟังผู้ใหญ่, ไม่ลุแก่อำนาจความอยาก, ยินดีกับความสงบหรือทางแห่งสันติ, ยินดีต้อนรับผู้อื่นด้วยความปรารถนาดี
สาราณียธรรม 6	มีจิตเมตตาในการทำงาน, มีจิตเมตตาในการพูด, มีจิตเมตตาในการคิด, เอื้อเฟื้อเผื่อแผ่, รักษาวินัย กฎกติกาอย่างไม่ลำเอียง, ทำความเข้าใจให้ตรงกัน ไม่สร้างความแตกแยกทางความคิด
ทศพิธราชธรรม 10	ทาน, ศีล, บริจาค, ซื่อตรง, อ่อนโยน, ช่มตนเอง, ไมโกรธ, ไม่แบ่งฝักฝ่าย, อดทนอดกลั้น, ไม่เพี้ยนจากธรรมะ

หมายเหตุ: ตัวอักษรที่เป็นตัวหนา คือ ข้อธรรมที่คัดเลือกเป็นตัวบ่งชี้

ตาราง 2 ผลการวิเคราะห์หลักธรรมที่สะท้อนการมีธรรมาธิปไตยและส่งเสริมการทำบทบาทภารกิจ
ของคณะทำงานศูนย์พัฒนาครอบครัวในชุมชน

บทบาทภารกิจ	หลักธรรม	ธรรมาธิปไตย
1) สำรวจปัญหาและจัดทำข้อมูล เกี่ยวกับสภาพครอบครัว และจัดทำ แผนปฏิบัติการเพื่อการพัฒนาป้องกันและ แก้ไข้ปัญหา	สัปปุริสธรรม 7	องค์ประกอบที่ 1 มีปัญญา
	- สาราณียธรรม 6 - อปริหานิยธรรม 7 (หลักโดยรวม ข้อ 3 , 7)	องค์ประกอบที่ 2 มีหลักการ
2) ส่งเสริมการเรียนรู้และจัดกิจกรรม ที่สอดคล้องกับปัญหาความต้องการ	- อคติ 4 - อปริหานิยธรรม 7 (ข้อ 5)	องค์ประกอบที่ 3 ไม่มีอคติ
3) จัดบริการให้คำปรึกษาแนะนำ ตลอดจนประสานงานและร่วมมือ กับทุกภาคส่วน	- ทศพิธราชธรรม (ข้อ 4,8) - สังคหวัตถุ 4 (ข้อ 4)	
4) ส่งเสริมให้ครอบครัวสร้างเครือข่าย ในการเอื้อเพื่อเกื้อกูลซึ่งกันและกัน	- อปริหานิยธรรม 7 (ข้อ 2) - สาราณียธรรม 6 (ข้อ 1, 2, 3, 5, 6) - พรหมวิหาร 4 (อุเบกขา) - ทศพิธราชธรรม (ข้อ 4, 6, 9) - สังคหวัตถุ 4 (ข้อ 1)	องค์ประกอบที่ 4 รัก และ ปฏิบัติในสิ่งที่ถูกต้อง ดิงาม

เมื่อพิจารณาถึงตัวบ่งชี้ธรรมาธิปไตย
ของคณะทำงานศูนย์พัฒนาครอบครัวในชุมชน พบว่า
มีตัวบ่งชี้จำนวน 32 ตัวบ่งชี้ จาก 4 องค์ประกอบ มีค่า
ความสอดคล้องของตัวบ่งชี้ธรรมาธิปไตยของคณะ
ทำงานศูนย์พัฒนาครอบครัวในชุมชนอยู่ระหว่าง 0.40
– 1.00 (ตาราง 3) โดยมีค่าความสอดคล้องของตัวบ่งชี้
ธรรมาธิปไตยของคณะทำงานศูนย์พัฒนาครอบครัว
ในชุมชนและความคิดเห็นเพิ่มเติมของผู้เชี่ยวชาญ ดังนี้

องค์ประกอบที่ 1 มีปัญญา ตัวบ่งชี้ภายใต้
องค์ประกอบนี้มีจำนวน 8 ตัวบ่งชี้ และตัวบ่งชี้ทุกตัวมี
ค่าความสอดคล้องเท่ากับ 1.00 ซึ่งแสดงว่าผู้เชี่ยวชาญมี
ความเห็นสอดคล้องกันทั้งหมด

องค์ประกอบที่ 2 มีหลักการ ตัวบ่งชี้ภายใต้
องค์ประกอบนี้มีจำนวน 8 ตัวบ่งชี้ และตัวบ่งชี้จำนวน
3 ตัวบ่งชี้ ได้แก่ ข้อ 2.3 ข้อ 2.4 และข้อ 2.5 มีค่าความ
สอดคล้องเท่ากับ 1.00 ซึ่งแสดงว่าผู้เชี่ยวชาญ
มีความเห็นสอดคล้องกัน ตัวบ่งชี้อีก 4 ตัวบ่งชี้ (ข้อ 2.2
ข้อ 2.6 ข้อ 2.7 และข้อ 2.8) มีค่าความสอดคล้องอยู่
ระหว่าง 0.67 – 0.89 แสดงว่าผู้เชี่ยวชาญมีความคิดเห็น
ที่สอดคล้องกันค่อนข้างสูงผู้เชี่ยวชาญมีความเห็นเพื่อ
การปรับปรุงตัวบ่งชี้ธรรมาธิปไตยของคณะทำงานศูนย์
พัฒนาครอบครัวในชุมชน ดังนี้

ตาราง 3 ตัวบ่งชี้ธรรมาธิปไตยของคณะกรรมการศูนย์พัฒนาครอบครัวในชุมชน

องค์ประกอบที่ 1 มีปัญญา		องค์ประกอบที่ 2 มีหลักการ	
ตัวบ่งชี้	ค่า IOC	ตัวบ่งชี้	ค่า IOC
1.รู้สถานการณ์/สภาพปัญหาครอบครัวในชุมชน	1.0	1. ไม่ตั้งตักขึ้นใช้เองโดยยกเลิกลูกตาเดิม	0.40
2.รู้และเข้าใจสาเหตุของปัญหาครอบครัวในชุมชน	1.0	2. ไม่ทำตามความอยากของตัวเองเพียงอย่างเดียว	0.78
3.รู้ถึงผลของการพัฒนา ป้องกัน แก้ไขปัญหาในชุมชน	1.0	3. คำนึงถึงประโยชน์ส่วนรวมของชุมชนเป็นหลัก	1.00
4.รู้ถึงศักยภาพ/ขีดความสามารถของตนเองฯ	1.0	4. มีหลักการการทำงานเพื่อมุ่งสร้างความมั่นคงเข้มแข็งให้กับครอบครัวในชุมชน	1.00
5.รู้และเข้าใจสภาพปัญหาของแต่ละครอบครัวฯ	1.0	5. มีหลักการการทำงานเพื่อมุ่งบริหารจัดการ/แก้ไขปัญหาคครอบครัวในชุมชน	1.00
6.รู้และมีความเข้าใจหลักการ วิธีการในการแก้ไขปัญหาฯ	1.0	6. คำนึงถึงหลักการเคารพสิทธิมนุษยชนในการทำงาน	0.67
7. มีข้อมูลข่าวสารที่เพียงพอในการจัดการปัญหาฯ	1.0	7. คำนึงถึงหลักการวิธีการทำงานที่เป็นไปตามหลักสากล/ที่ได้รับการยอมรับ	0.67
8. กำหนดแผนงาน ระยะเวลา ช่วงเวลาในการพัฒนาแก้ไขปัญหา	1.0	8. มีหลักการทำงานโดยยึดกฎหมาย และกฎระเบียบ	0.89

องค์ประกอบที่ 3 ไม่มีอคติ		องค์ประกอบที่ 4 รักและปฏิบัติในสิ่งที่ถูกต้องดีงาม	
ตัวบ่งชี้	ค่า IOC	ตัวบ่งชี้	ค่า IOC
1. ในการทำงานต้องไม่ลำเอียงเพราะชอบ	0.78	1. ตั้งใจปฏิบัติหน้าที่โดยพร้อมเพรียงกัน	1.00
2. ในการทำงานต้องไม่ลำเอียงเพราะไม่ชอบ	0.78	2. มีจิตเมตตาตามการทำงาน (พูด คิด ปฏิบัติ)	0.89
3. ในการทำงานต้องไม่ลำเอียงเพราะกลัว	1.00	3. รักษาวินัย กฎกติกาอย่างไม่ลำเอียง	1.00
4. ไม่ลำเอียงในการบริหารงาน	1.00	4. ทำความเข้าใจให้ตรงกัน ไม่สร้างความแตกแยกทางความคิด	0.89
5. ไม่แบ่งฝักแบ่งฝ่าย (ไม่ทำประโยชน์เฉพาะพวกพ้อง)	0.89	5. มีความอดทนอดกลั้น	1.00
6. มีความเที่ยงตรงในการทำงาน	0.89	6. ปฏิบัติหน้าที่ด้วยความซื่อตรง	1.00
7. ทำงานโดยไม่มีอคติอารมณ์ความรู้สึกของตัวเองเป็นใหญ่	0.89	7. ช่มตนเอง	1.00
8. ทำงานโดยยึดประโยชน์ของส่วนรวมเป็นใหญ่	0.89	8. มีความเสียสละ	1.00

ตัวบ่งชี้ข้อ 2.2 ไม่ทำตามความอยากของตัวเองเพียงอย่างเดียว ควรใช้คำที่สามารถสื่อสารได้ตรงไปตรงมามากกว่า และเข้าใจได้ง่าย เช่น ความประสงค์ ความต้องการ หรือความคิด

ตัวบ่งชี้ข้อ 2.6 คำนี้ถึงหลักการเคารพสิทธิมนุษยชนในการทำงาน ควรจะปรับใช้คำว่าเคารพในกรรมสิทธิ์ของบุคคลอื่น หรือการไม่กระทำที่เป็นการละเมิดสิทธิของผู้อื่น และการทำหน้าที่ของตนเองให้สมบูรณ์

ตัวบ่งชี้ข้อ 2.7 คำนี้ถึงหลักการวิธีการทำงานที่เป็นไปตามหลักสากล/ได้รับการยอมรับ ควรปรับใช้คำว่าหลักสากลเป็นหลักนิติธรรมที่ทุกฝ่ายที่เกี่ยวข้องยอมรับได้ ยอมรับในความสามารถที่ต่างกัน ยอมรับในหน้าที่ และความแตกต่างระหว่างบุคคลที่แตกต่างกัน

ตัวบ่งชี้ข้อ 2.8 มีหลักการทำงานโดยยึดกฎหมาย และกฎระเบียบ การปฏิบัติตามกฎระเบียบกฎหมายในการทำงานเป็นสิ่งที่จำเป็นในการทำงานเพื่อให้การปฏิบัติงานเป็นไปด้วยความเรียบร้อย และในองค์ประกอบนี้มีตัวบ่งชี้เพียง 1 ตัว ที่มีค่าความสอดคล้องค่อนข้างต่ำ คือตัวบ่งชี้ข้อ 2.1 ไม่ตั้งกติกาขึ้นใช้เองโดยยกเลิกกติกาเดิม มีค่าความสอดคล้องเท่ากับ 0.40 ซึ่งผู้เชี่ยวชาญมีความเห็นให้มีการปรับข้อความโดยขยายความว่าการจะตั้งหรือจะเลิกกติกาที่มีอยู่จะต้องไม่ได้เปลี่ยนแปลงเองโดยพลการ ควรจะต้องมีการปรึกษาหารือกัน และเป็นมติของที่ประชุม

องค์ประกอบที่ 3 ไม่มีอคติ ตัวบ่งชี้ภายใต้องค์ประกอบนี้มีจำนวน 8 ตัวบ่งชี้ และตัวบ่งชี้จำนวน 2 ตัวบ่งชี้ ได้แก่ ข้อ 3.3 และข้อ 3.4 มีค่าความสอดคล้องเท่ากับ 1.00 ซึ่งแสดงว่าผู้เชี่ยวชาญมีความเห็นสอดคล้องกัน ส่วนตัวบ่งชี้ที่เหลืออีก 6 ตัวบ่งชี้ มีค่าความสอดคล้องอยู่ระหว่าง 0.78 – 0.89 แสดงว่าผู้เชี่ยวชาญมีความคิดเห็นที่สอดคล้องกันค่อนข้างสูง แม้ว่าผู้เชี่ยวชาญจะมีความเห็นว่า หลัก

อคติ 4 มีความหมายตามลำดับขั้นของหลักธรรมกำกับอยู่แล้วโดยการไม่มีอคติต้องอยู่บนฐานของความเที่ยงตรง จึงควรระบุถึงกิจกรรมหรือสิ่งที่ทำว่าเป็นการทำสิ่งที่ดีหรือกระทำสิ่งที่ไม่ดีลงไปด้วย

องค์ประกอบที่ 4 รักและปฏิบัติในสิ่งที่ถูกต้องดีงาม ตัวบ่งชี้ภายใต้องค์ประกอบนี้มีจำนวน 8 ตัวบ่งชี้ และตัวบ่งชี้จำนวน 6 ตัวบ่งชี้ ได้แก่ ข้อ 4.1 ข้อ 4.3 ข้อ 4.5 ข้อ 4.6 ข้อ 4.7 และข้อ 4.8 มีค่าความสอดคล้องเท่ากับ 1.00 ซึ่งแสดงว่าผู้เชี่ยวชาญมีความเห็นสอดคล้องกัน ส่วนตัวบ่งชี้ที่เหลืออีก 2 ตัวบ่งชี้ มีค่าความสอดคล้องเท่ากับ 0.89 แสดงว่าผู้เชี่ยวชาญมีความคิดเห็นที่สอดคล้องกันค่อนข้างสูง อย่างไรก็ตามผู้เชี่ยวชาญมีความเห็นเพิ่มเติมว่า ควรจะมีการเพิ่มข้อธรรมเรื่องอุเบกขาตามในพรหมวิหาร 4 เพื่อกำกับหลักในการทำงานหรือการทำหน้าที่

การอภิปราย

ความหมายของธรรมาธิปไตยของคณะทำงานศูนย์พัฒนาครอบครัวในชุมชนที่ได้จากการดำเนินการวิจัยครั้งนี้ เป็นความหมายในระดับปฏิบัติที่ขยายความจากความหมายตามแนวคิดเชิงนามธรรมซึ่งเป็นความหมายในภาพกว้างตามหลักอธิปไตยสูตรในพระไตรปิฎกที่แบ่งระบอบการปกครองเป็น 3 ส่วน ได้แก่ อัตตาธิปไตย โลกาธิปไตย และธรรมาธิปไตย ซึ่งธรรมาธิปไตยหมายถึง การถือธรรมเป็นใหญ่ การถือความถูกต้องเป็นใหญ่ (ว. วชิรเมธี, 2551) ส่วนธรรมาธิปไตยของคณะทำงานศูนย์พัฒนาครอบครัวในชุมชนเป็นความหมายที่ได้ขยายความไปสู่ระดับปฏิบัติสำหรับบุคคลทั่วไป โดยมีธรรมที่จะต้องถือหรือเคารพยึดเป็นหลักเป็นมาตรฐาน ซึ่งแบ่งได้เป็น 2 ระดับ คือ ขั้นต้น ได้แก่ หลักการ กฎเกณฑ์ กติกาต่าง ๆ อันชอบธรรมที่ได้ตกลงกันวางไว้ และขั้นสูงขึ้นไป ได้แก่ ความจริง ความถูกต้องดีงาม และประโยชน์สุขที่เหนือกว่าขั้นต้นนั้นขึ้นไป (พระพรหมคุณาภรณ์,

2550) ดังนั้น ธรรมาธิปไตยของคณะทำงานศูนย์พัฒนาครอบครัวในชุมชนหมายถึงการตัดสินใจในการกระทำหรือปฏิบัติที่ยึดความถูกต้องชอบธรรม โดยการปฏิบัติหรือแสดงออกในสิ่งที่ถูกต้องคือการปฏิบัติตามกฎหมาย และกระทำที่อยู่ภายใต้กฎเกณฑ์กฎกติกาของสังคม รวมทั้งมีมิติของความเอื้อเพื่อเกื้อกูล เสียสละมีความเอื้ออาทรต่อคนในสังคม เพื่อให้เกิดประโยชน์และความสุขของคนในชุมชน ซึ่งสอดคล้องกับการอธิบายความหมายของคำว่า ธรรมาธิปไตย (พระธรรมปิฎก, 2549) ซึ่งได้อธิบายไว้ว่า ธรรมาธิปไตย คือ หลักเกณฑ์ในการตัดสินใจของบุคคลในการกระทำ โดยมีปัญญาว่าอะไรคือความจริง ความถูกต้อง ดีงาม แล้วจึงตัดสินใจ ซึ่งเป็นเกณฑ์การตัดสินใจบนเกณฑ์ของธรรมบุคคลที่มีธรรมาธิปไตยหรือถือธรรมเป็นใหญ่นั้น

สำหรับองค์ประกอบของธรรมาธิปไตยของคณะทำงานศูนย์พัฒนาครอบครัวในชุมชน มีจำนวนทั้งสิ้น 4 องค์ประกอบ ได้แก่ 1) มีปัญญา 2) มีหลักการ 3) ไม่มีอคติ และ 4) รักและปฏิบัติในสิ่งที่ถูกต้องดีงาม ซึ่งแม้ว่าในหลักอภิปไตยสูตรในพระไตรปิฎกไม่ได้ระบุจำนวนองค์ประกอบและลักษณะของธรรมาธิปไตยที่ชัดเจนไว้ แต่ในการวิจัยครั้งนี้ผู้เชี่ยวชาญมีความเห็นพ้องกับจำนวนองค์ประกอบของธรรมาธิปไตยตามแนวคิดธรรมาธิปไตยของพระธรรมปิฎก (2541) ทั้งในแง่ของจำนวนมิติหรือองค์ประกอบและความคล้ายคลึงของเนื้อหา ดังที่กล่าวว่า ธรรมาธิปไตยหรือหลักธรรมทางพระพุทธศาสนาที่ถือธรรมเป็นใหญ่ มีลักษณะสำคัญ 4 ประการ คือ 1) มีหลักการไม่คล้อยตามกระแส ถือเอาความจริง ความถูกต้อง ความดีงาม และเป็นไปตามเหตุและผล รวมถึงกฎเกณฑ์ใช้เป็นเกณฑ์ในการตัดสินใจ 2) รู้จักใช้ปัญญาและพัฒนาปัญญาอยู่เสมอ เพื่อให้รู้เท่าทันข้อมูลและสภาพการณ์เป็นจริงในสังคม และเพื่อให้เข้าใจถึงหลักการของความถูกต้องดีงาม และเหตุผลในเรื่องนั้น ๆ เพื่อให้สามารถรักษาหลักการของความจริง และความถูกต้องไว้ได้ 3) มี

ความจริงใจ บริสุทธิ์ใจ และสุจริตใจ ในการใช้ปัญญาพิจารณาตัดสินใจ ไม่เอนเอียงไปตามอคติ และ 4) รักธรรม รักความจริง และรักความถูกต้องดีงาม โดยการกระทำให้มุ่งถึงธรรมและเป็นไปตามธรรม พร้อมทั้งพิจารณาความจริงและความถูกต้องดีงามประกอบไปด้วยกัน โดยธรรมาธิปไตยของคณะทำงานศูนย์พัฒนาครอบครัวในชุมชนมีจำนวนองค์ประกอบเท่ากันคือ 4 องค์ประกอบ ทั้งนี้ชื่อองค์ประกอบยังมีคล้ายคลึงกันเพียงแต่ชื่อองค์ประกอบในการวิจัยครั้งนี้มีข้อความที่สั้นกว่า และการอธิบายความหมายของแต่ละองค์ประกอบได้ระบุเฉพาะเจาะจงลงไปในปีบริบทการทำงานของกลุ่มเป้าหมายซึ่งเป็นคณะทำงานศูนย์พัฒนาครอบครัวในชุมชน

จากการกำหนดตัวบ่งชี้ธรรมาธิปไตยของคณะทำงานศูนย์พัฒนาครอบครัวในชุมชนในการวิจัยครั้งนี้ ได้กำหนดจากหลักธรรมทางพุทธศาสนาที่มีลักษณะสะท้อนถึงการมีธรรมาธิปไตยทั้ง 4 องค์ประกอบของธรรมาธิปไตยของคณะทำงานศูนย์พัฒนาครอบครัวในชุมชน พบว่า หลักธรรมที่สะท้อนถึงคุณลักษณะของธรรมาธิปไตยของคณะทำงานศูนย์พัฒนาครอบครัวในชุมชนมีความสอดคล้องกับหลักธรรมที่มีลักษณะสำคัญที่ส่งเสริมและสนับสนุนการมีธรรมาธิปไตยของผู้นำชุมชน ได้แก่ สัมปยุตธรรม 7 สาราณียธรรม 6 อปริหานิยธรรม 7 อดคติ 4 ทศพิชชาธรรม พรหมวิหาร 4 พลละ 5 โดยในการศึกษาธรรมาธิปไตยของผู้นำชุมชนยังไม่มี การกำหนดตัวบ่งชี้ของธรรมาธิปไตย สำหรับการกำหนดตัวบ่งชี้ธรรมาธิปไตยของคณะทำงานศูนย์พัฒนาครอบครัวในชุมชน ได้มีการนำหลักธรรมที่ส่งเสริมสนับสนุน และสะท้อนถึงการมีธรรมาธิปไตย มาใช้ในการกำหนดตัวบ่งชี้ธรรมาธิปไตย โดยการกำหนดตัวบ่งชี้ในแต่ละองค์ประกอบต้องคัดเลือกข้อธรรมที่ไม่ซ้ำซ้อนกันในแต่ละองค์ประกอบ ซึ่งธรรมาธิปไตยจะปรากฏชัดได้จะต้องสะท้อนจากตัวบ่งชี้ของทุกองค์ประกอบร่วมกัน ซึ่งสอดคล้องกับแนวคิดเกี่ยวกับธรรมาธิปไตยที่ว่า

ธรรมาธิปไตยจะปรากฏชัดได้ คุณลักษณะของธรรมาธิปไตยทั้ง 4 ประการ ต้องปฏิบัติร่วมกันเพื่อให้เกิดธรรมาธิปไตย ไม่สามารถที่จะเลือกปฏิบัติเพียงบางข้อได้ (พระธรรมปิฎก, 2543)

ข้อเสนอแนะ

1. ตัวบ่งชี้ธรรมาธิปไตยของคณะทำงานศูนย์พัฒนาครอบครัวในชุมชนที่ได้จากการวิจัยครั้งนี้ เป็นตัวบ่งชี้ที่พัฒนาขึ้นจากแนวคิดธรรมาธิปไตยที่เป็นความหมายในเชิงนามธรรม ซึ่งอยู่ในระดับแนวคิด และเพื่อให้มีเครื่องมือวัดสำหรับประเมินธรรมาธิปไตยของคณะทำงานศูนย์พัฒนาครอบครัวในชุมชน จึงควรนำผลการวิจัยนี้ไปสร้างเป็นแบบวัดธรรมาธิปไตย และทำการตรวจสอบคุณภาพของแบบวัด ทั้งความเที่ยงตรงเชิงโครงสร้าง และความเที่ยงตรงเชิงการวัดก่อนนำไปใช้ศึกษาในกลุ่มตัวอย่างอื่น ๆ ต่อไป

2. เนื่องจากการศึกษาความหมาย และตัวบ่งชี้ธรรมาธิปไตยของคณะทำงานศูนย์พัฒนาครอบครัวในชุมชนในครั้งนี้ เป็นการศึกษาเพื่อทำความเข้าใจเฉพาะตัวคุณลักษณะของธรรมาธิปไตย ยังไม่ได้มีการศึกษาถึงสาเหตุและผลกระทบของธรรมาธิปไตย แต่เนื่องจากแนวคิดธรรมาธิปไตยเป็นแนวคิดที่มีความสัมพันธ์เชื่อมโยงเกี่ยวของทั้งในระดับบุคคล ชุมชน และสังคม ดังนั้น เพื่อให้เกิดความเข้าใจกระบวนการเกิดของธรรมาธิปไตยที่ชัดเจนขึ้น จึงควรมีการศึกษาความสัมพันธ์ระหว่างปัจจัยที่เป็นสาเหตุของธรรมาธิปไตย และผลของธรรมาธิปไตยที่มีต่อบุคคลหรือชุมชน ต่อไป

3. การวิจัยในครั้งนี้ เป็นการศึกษาความหมาย องค์ ประกอบ และพัฒนาตัวบ่งชี้ธรรมาธิปไตยของคณะทำงานศูนย์พัฒนาครอบครัวในชุมชน ซึ่งเป็นบริบทเฉพาะของการทำงานด้านการพัฒนาครอบครัวในชุมชน ดังนั้น จึงควรมีการเผยแพร่แนวคิดธรรมาธิปไตย

จากผลของการวิจัยนี้ เพื่อให้สังคมในวงกว้างมีความเข้าใจเกี่ยวกับแนวคิดธรรมาธิปไตยเพิ่มมากขึ้น

เอกสารอ้างอิง

- ปธาน สุวรรณมงคล. (2544). การเมืองฐานประชาชน: ความยั่งยืนของประชาธิปไตย. *การประชุมวิชาการครั้งที่ 7 สถาบันพระปกเกล้า*. กรุงเทพฯ: สถาบันพระปกเกล้า.
- พระธรรมปิฎก (ป.อ. ปยุตโต). (2543). *กระบวนการเรียนรู้ เพื่อพัฒนาคนสู่ประชาธิปไตย*. พิมพ์ครั้งที่ 2. กรุงเทพฯ: มูลนิธิพุทธธรรม.
- พระธรรมปิฎก (ป.อ.ปยุตโต). (2541). *ธรรมกับสังคมไทยในสถานการณ์ปัจจุบัน*. กรุงเทพฯ: ครูสภา ลาดพร้าว.
- พระธรรมปิฎก (ป.อ.ปยุตโต). (2549). *ธรรมาธิปไตยไม่มา จึงหาประชาธิปไตยไม่เจอ (จุดบรรจบรัฐศาสตร์ กับ นิติศาสตร์)*. กรุงเทพฯ: โฟร์ ฟรินด์ จจำกัด.
- พระพรหมคุณาภรณ์ (ป.อ.ปยุตโต). (2550). *ประชาธิปไตย ไม่ยาก ถ้าอยากได้*. กรุงเทพฯ: พิมพ์สวย จจำกัด.
- สุเชาว์ พลอยชุม. (2537). *จริยศาสตร์แนวพุทธ*. พิมพ์ครั้งที่ 3. กรุงเทพฯ: โรงพิมพ์มหาภูมิภควิทยาลัย.
- สำนักงานกิจการสตรีและสถาบันครอบครัว. (2547). *คู่มือการจัดตั้งศูนย์พัฒนาครอบครัวในชุมชน*. กรุงเทพฯ: สำนักงานกิจการสตรีและสถาบันครอบครัว.
- ว.วชิรเมธี. (2551). *ธรรมาธิปไตย. สัมภาษณ์และเรียบเรียงโดยสุรนนท์ เวชชาชีวะ*. กรุงเทพฯ: โพสต์ พับลิชชิง จำกัด (มหาชน).
- Corbetta, P. (2003). *Social Research: Theory, Methods and Techniques*. London: Sage Publications Ltd.

