

## Domestic Violence Prevention Model With Participatory Action of Families and Community: A Case Study of a Community in Pathumthani Province\*

*Yongyut Sanprasit\*\**

*Panee Boonprakob\*\*\**

*Ronnachai Kongsakon\*\*\*\**

*Ungsinun Intarakamhang\*\*\*\*\**

*Received: January 6, 2011*

*Accepted: February 16, 2011*

### Abstract

This research aims to study domestic violence provisions in community, to develop prevention model, and to investigate effect of prevention model of domestic violence in community by participation process. Setting is a community in Pathumthani province. Research procedures by Participatory Action Research with ten community leaders participation. Research results are: 1) Verbal violence is the highest frequency, followed by physical, mental, and sexual respectively. Family risk violence level is the highest, and the communities with limited area, slum, and low income reveal all kinds of domestic violence. Its causes come from personal and socioeconomic conditions. 2) The prevention method is developed by two cycles. Firstly, community leaders and family mainstays are developed. The results have shown that there is cooperation among many parts of community which makes community leaders gain more knowledge, understanding, and problem analysis thinking skill, and family mainstays change behaviors into positive way. Secondly, at risk families are developed and communication to community. The results have shown that community cooperation is created which makes perception and alerting in community. Moreover, some at risk families understand problem and tend to modify their behavior to prevention. 3) Effects of prevention model are behavior changing in community leaders, family mainstays, at risk families, and also some people. And getting cooperation networking model, and violence prevention model for audiences in each level of community from community-based research method.

**Keywords :** domestic violence, prevention model, participation process

---

\* Dissertation for the Doctor of Philosophy Degree in Applied Behavioral Science Research, Srinakharinwirot University

\*\* Graduate Student, Doctoral degree in Applied Behavioral Science Research, Srinakharinwirot University

\*\*\* Lecturer in Behavioral Science Research Institute, Srinakharinwirot University

\*\*\*\* Professor in Faculty of Medicine Ramathibodi Hospital, Mahidol University

\*\*\*\*\* Assistance Professor in Behavioral Science Research Institute, Srinakharinwirot University

## รูปแบบการป้องกันปัญหาความรุนแรงในครอบครัว โดยกระบวนการการมีส่วนร่วม ของครอบครัวและชุมชน : กรณีศึกษาชุมชนแห่งหนึ่งในจังหวัดปทุมธานี\*

ยงยุทธ แสนประสิทธิ์\*\*

พรรณี บุญประกอบ\*\*\*

รณชัย คงสกนธ์\*\*\*\*

อังคินันท์ อินทรกำแหง\*\*\*\*\*

### บทคัดย่อ

การวิจัยครั้งนี้ มีวัตถุประสงค์เพื่อศึกษาสภาพปัญหาความรุนแรงในครอบครัวของชุมชน และพัฒนา  
รูปแบบการป้องกันปัญหาด้วยกระบวนการการมีส่วนร่วม รวมทั้งศึกษาผลการใช้รูปแบบการป้องกันปัญหาที่ได้  
พัฒนาขึ้น โดยมีชุมชนแห่งหนึ่งของจังหวัดปทุมธานีเป็นพื้นที่ศึกษา สำหรับวิธีการวิจัย เป็นงานวิจัยที่ใช้ชุมชน  
เป็นฐานในการพัฒนา ด้วยรูปแบบการวิจัยเชิงปฏิบัติการแบบมีส่วนร่วม โดยความร่วมมือของผู้นำชุมชน  
จำนวน 10 คน ผลวิจัย พบว่า 1) ชุมชนที่ศึกษามีสภาพความรุนแรงในครอบครัวทางวาจามากที่สุด รองลงมา  
คือทางร่างกาย ทางจิตใจ และทางเพศ ตามลำดับ โดยจำนวนครอบครัวที่มีสภาพเสี่ยงต่อการเกิดปัญหามีมาก  
ที่สุด และพบว่าชุมชนย่อยที่มีพื้นที่จำกัด แออัด และมีสภาพทางเศรษฐกิจไม่ดี จะมีปัญหาในทุกรูปแบบ โดย  
สาเหตุมาจากสภาพภายในตัวบุคคลและสภาพแวดล้อมทางเศรษฐกิจสังคม 2) การพัฒนารูปแบบการป้องกัน  
ปัญหา ดำเนินการใน 2 วงรอบ ในวงรอบแรกได้พัฒนาผู้นำชุมชนและครอบครัวแกนนำ การสังเกตและสะท้อน  
ผล พบว่า ผู้นำชุมชนมีความรู้ เข้าใจ และมีทักษะในการคิดวิเคราะห์ปัญหา และครอบครัวแกนนำมีการ  
เปลี่ยนแปลงพฤติกรรมไปในทางบวก สำหรับในวงรอบที่ 2 ได้พัฒนาครอบครัวเสี่ยงและรณรงค์ในชุมชน การ  
สังเกตและสะท้อนผลพบว่า คนในชุมชนรับรู้และตื่นตัวในปัญหา และครอบครัวเสี่ยงบางส่วนเข้าใจปัญหาและ  
มีแนวโน้มปรับเปลี่ยนพฤติกรรมไปในทางป้องกันปัญหา และ 3) ผลการพัฒนารูปแบบการป้องกันปัญหา เกิด  
การเปลี่ยนแปลงพฤติกรรมในตัวผู้นำชุมชน ครอบครัวแกนนำ ครอบครัวเสี่ยง และประชาชนในชุมชนบางส่วน  
และได้รูปแบบเครือข่ายความร่วมมือการป้องกันปัญหา และรูปแบบการใช้ชุมชนเป็นฐานในการพัฒนาเพื่อ  
ป้องกันปัญหาความรุนแรงในครอบครัว

**คำสำคัญ:** ความรุนแรงในครอบครัว รูปแบบการป้องกันปัญหา กระบวนการการมีส่วนร่วม

\* ปริญญาโท วิทยาลัยศึกษาศาสตร์ดุสิต (การวิจัยพฤติกรรมศาสตร์ประยุกต์) สถาบันวิจัยพฤติกรรมศาสตร์ มหาวิทยาลัยศรีนครินทรวิโรฒ

\*\* นิสิตระดับปริญญาเอก สาขาวิชาการวิจัยพฤติกรรมศาสตร์ประยุกต์ มหาวิทยาลัยศรีนครินทรวิโรฒ

\*\* อาจารย์ ประจำสถาบันวิจัยพฤติกรรมศาสตร์ มหาวิทยาลัยศรีนครินทรวิโรฒ

\*\*\* ศาสตราจารย์ ประจำคณะแพทยศาสตร์ โรงพยาบาลรามธิบดี มหาวิทยาลัยมหิดล

\*\*\*\* ผู้ช่วยศาสตราจารย์ ประจำสถาบันวิจัยพฤติกรรมศาสตร์ มหาวิทยาลัยศรีนครินทรวิโรฒ

## ความเป็นมาและสำคัญของปัญหา

ความรุนแรงในครอบครัว (Domestic violence) คือการทำร้ายทางกาย จิตใจ การไม่ใส่ใจดูแลและการล่วงละเมิดทางเพศ ระหว่างสมาชิกที่มีความสัมพันธ์ฉันท์ครอบครัวเดียวกัน ไม่ว่าจะ เป็นสามี ภรรยา บุตร หรือญาติ (รณชัย คงสกนธ์ และนฤมล โพธิ์แจ่ม, 2551: 2) โดยสิ่งที่เกี่ยวข้องกับความรุนแรงในครอบครัว คือ การบ่มเพาะความอึดอัดใจของสมาชิก การทะเลาะวิวาทในครอบครัว กิจกรรมของครอบครัวมีน้อย ความสนใจของแต่ละคนต่างกัน ความไม่เสมอภาคทางเพศและบทบาทในครอบครัว (มาฆะ ชิตตะสังคะ, 2545) ประสบการณ์ความรุนแรง การขาดทักษะชีวิตในการระงับความโกรธ ความขัดแย้งและความเครียด (กฤตยา อาชวนิจกุลและคณะ, 2546) รวมทั้งสภาพทางเศรษฐกิจสังคมอื่น ๆ เช่น การศึกษาต่ำ รายได้น้อย มีประวัติการเจ็บป่วยทางกาย และสภาพบ้านเรือนแออัด (เป็นอนงค์ เครือซ่า, 2547; ศิริเพชร ศิริวัฒนา, 2538) โดยเฉพาะบุคคลที่มีช่วงอายุในวัยกลางคน และมีการศึกษาระดับชั้นประถมศึกษา มักจะมีความรุนแรงในระดับสูง (รุ่งรัตน์ เพิ่มเกียรติขจร และ รณชัย คงสกนธ์, 2549: 88) ซึ่งในช่วงที่ผ่านมา พบว่าข่าวการกระทำรุนแรงในครอบครัวที่ปรากฏในหน้าหนังสือพิมพ์มีจำนวนเพิ่มขึ้น รวมทั้งมีสถิติของผู้หญิงและเด็กที่มาขอรับคำปรึกษาทางโทรศัพท์กับหน่วยงานที่ให้ช่วยเหลือเพิ่มขึ้นเช่นเดียวกัน (มูลนิธิเพื่อนหญิง, 2548; สถาบันบทบาทหญิงชายและการพัฒนา, 2550) ข้อมูลเหล่านี้แสดงให้เห็นถึงปัญหาความรุนแรงในครอบครัวยังเป็นปัญหาใหญ่ของสังคมที่มีแนวโน้มขยายตัว

สำหรับการป้องกันและแก้ไข นอกจากจะมีหน่วยงานภาคเอกชนที่คอยช่วยเหลือผู้ที่ถู

กระทำรุนแรงแล้ว บทบาทการดำเนินการของภาครัฐ อาจพิจารณาได้จากนโยบายและยุทธศาสตร์ การพัฒนาสถาบันครอบครัว พ.ศ. 2547-2556 ของกระทรวงการพัฒนาสังคมและความมั่นคงของมนุษย์ ที่มีแนวทางลดปัจจัยเสี่ยงด้านครอบครัว ด้วยการจัดระบบสวัสดิการสังคมพื้นฐาน การแนะแนวและบริการสุขภาพจิต การระบบเฝ้าเตือนภัย และเสริมสร้างคุณภาพชีวิตครอบครัวโดยให้ชุมชนมีส่วนร่วม (กระทรวงการพัฒนาสังคมและความมั่นคงของมนุษย์, 2549) อย่างไรก็ตาม แม้ว่าจะมีการช่วยเหลือผู้ที่ถูกกระทำรุนแรงในครอบครัว รวมทั้งมีนโยบายและการปฏิบัติเพื่อป้องกันและแก้ไขปัญหาดังกล่าวอย่างต่อเนื่องก็ตาม แต่ปัญหาความรุนแรงในครอบครัวก็ยังคงอยู่ โดยเฉพาะการแฝงเร้นอยู่ในชุมชนที่มีสภาพที่เสี่ยงต่อการเกิดความรุนแรง และเมื่อพิจารณาจากนโยบายและยุทธศาสตร์การพัฒนาสถาบันครอบครัว ที่ให้ความสำคัญกับการเสริมสร้างคุณภาพชีวิตครอบครัวโดยให้ชุมชนมีส่วนร่วม ผู้วิจัยจึงมีแนวคิดว่าหากจะป้องกันและแก้ไขปัญหาการกระทำรุนแรงในครอบครัวให้ลดน้อยลง ควรทำในกลุ่มเสี่ยงที่อาศัยอยู่กับครอบครัวและชุมชน และควรจะดำเนินการศึกษาวิจัยในรูปแบบการวิจัยที่ใช้ชุมชนเป็นฐาน (Community-based research) โดยอาศัยการมีส่วนร่วมของคนในชุมชนและบุคคลหลายๆ ฝ่ายเข้ามาเกี่ยวข้อง (Kerry, 2003) และจากการศึกษาข้อมูลนักร้องในชุมชนแห่งหนึ่งของจังหวัดปทุมธานี ผู้วิจัยพบว่าชุมชนแห่งนี้มีสภาพแวดล้อมที่เสี่ยงต่อการเกิดปัญหาความรุนแรงในครอบครัว และมีปัญหาความรุนแรงในครอบครัวเกิดขึ้นในพื้นที่ ผู้วิจัยจึงได้กำหนดให้ชุมชนดังกล่าวเป็นพื้นที่ศึกษาวิจัยเพื่อป้องกันปัญหาความรุนแรงในครอบครัว ด้วยการพัฒนา

รูปแบบการป้องกันปัญหาความรุนแรงในครอบครัว จากบุคคลหลายๆ ฝ่าย ตามหลักการวิจัยเชิงปฏิบัติการแบบมีส่วนร่วม (Participatory action research) ซึ่งมีขั้นตอนตั้งแต่การวางแผน การปฏิบัติการ การสังเกต และการสะท้อนผลการปฏิบัติ โดยมีการกระทำเป็นวงรอบ (Kemmis & McTaggart, 1988: 10) เพื่อจะได้รูปแบบการป้องกันปัญหาความรุนแรงในครอบครัวที่มีประสิทธิภาพในการป้องกันปัญหาในชุมชนได้อย่างแท้จริง

### วัตถุประสงค์การวิจัย

1. เพื่อศึกษาสภาพปัญหาความรุนแรงในครอบครัว ของชุมชนแห่งหนึ่งในจังหวัดปทุมธานี
2. เพื่อพัฒนารูปแบบการป้องกันปัญหาความรุนแรงในครอบครัวของชุมชน โดยกระบวนการการมีส่วนร่วม
3. เพื่อศึกษาผลการใช้รูปแบบการป้องกันปัญหาความรุนแรงในครอบครัวของชุมชน โดยกระบวนการการมีส่วนร่วม ตามที่ได้พัฒนาขึ้น

### ขอบเขตการวิจัย

การศึกษาวิจัยครั้งนี้ ผู้วิจัยใช้รูปแบบการวิจัยเชิงปฏิบัติการแบบมีส่วนร่วม (Participatory action research : PAR) ศึกษาวิจัยในชุมชนแห่งหนึ่งของจังหวัดปทุมธานี โดยผู้มีส่วนร่วมวิจัย ได้แก่ กลุ่มผู้นำชุมชน จำนวน 10 คน และกลุ่มเป้าหมายที่เป็นครอบครัวเสี่ยง จำนวน 60 ครอบครัว

### วิธีดำเนินการวิจัย

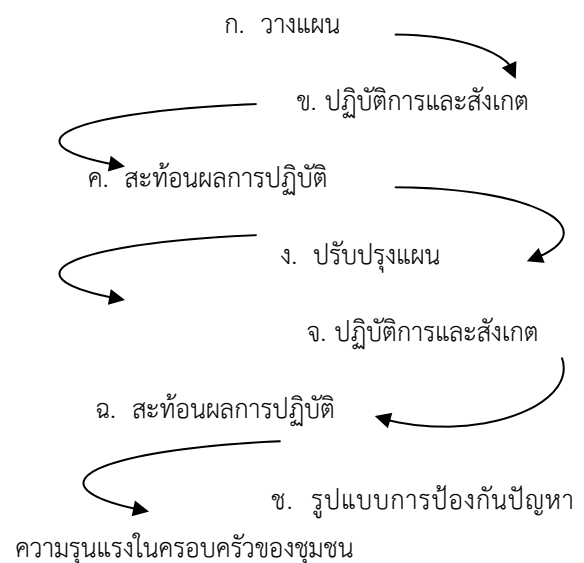
#### 1. การศึกษาข้อมูลพื้นฐาน

การเก็บรวบรวมข้อมูลพื้นฐานของชุมชน ผู้วิจัยใช้วิธีประเมินเชิงวงล้อ (Anderson & McFarlane, 1988: 170) เป็นแนวทางในการศึกษา

ประกอบด้วย ข้อมูลสภาพแวดล้อมที่เป็นระบบย่อยของชุมชน และข้อมูลสภาพปัญหาความรุนแรงในครอบครัวของชุมชน การเก็บรวบรวมข้อมูล ใช้วิธีสังเกตแบบมีส่วนร่วม การสัมภาษณ์เชิงลึก การสนทนากลุ่ม และการศึกษาจากเอกสาร ดำเนินการระหว่าง เมษายน 2551-กันยายน 2552

### 2. การพัฒนารูปแบบการป้องกันปัญหาความรุนแรงในครอบครัว

การพัฒนารูปแบบการป้องกันปัญหาความรุนแรงในครอบครัวของชุมชน ผู้วิจัยและผู้มีส่วนร่วมวิจัยที่เป็นผู้นำชุมชน ใช้แนวทางการแทรกแซงเพื่อเพิ่มพลังอำนาจ (Empowerment) ในระดับบุคคลและชุมชน ดำเนินการระหว่าง ตุลาคม 2552-สิงหาคม 2553 มีขั้นตอนดังนี้



ภาพประกอบ 1 วงรอบการปฏิบัติการเพื่อป้องกัน

ปัญหาความรุนแรงในครอบครัวของชุมชน

ตามรูปแบบการวิจัยเชิงปฏิบัติการแบบมีส่วนร่วม ที่ผู้วิจัยนำมาใช้ในการพัฒนารูปแบบการป้องกันปัญหาความรุนแรงในครอบครัวของชุมชนที่เป็นพื้นที่ศึกษา ซึ่งรายละเอียดของแต่ละขั้นตอน มีดังนี้

ก. การวางแผน ดำเนินการโดยผู้วิจัย และผู้มีส่วนร่วมวิจัย ที่ร่วมกันคิดกิจกรรมเพื่อใช้ป้องกันปัญหาความรุนแรงในครอบครัวของชุมชน วงรอบที่ 1 โดยมุ่งเน้นไปในกลุ่มเป้าหมายที่เป็นผู้นำชุมชน จำนวน 10 คน และครอบครัวแกนนำ จำนวน 10 ครอบครัว

ข. การปฏิบัติการและสังเกต ผู้วิจัยและผู้มีส่วนร่วมวิจัย ร่วมกันดำเนินการตามแผนงานที่คิดขึ้น ได้แก่ การพัฒนาผู้นำชุมชนด้วยกิจกรรมการแลกเปลี่ยนเรียนรู้ และกิจกรรมคิดวิเคราะห์ปัญหาและสิ่งสนับสนุนการป้องกันปัญหาความรุนแรงในครอบครัว และพัฒนาครอบครัวแกนนำด้วยกิจกรรมให้ความรู้และส่งเสริมทักษะชีวิตการใช้ชีวิตครอบครัว แล้วสังเกตถึงผลที่เกิดขึ้นจากการดำเนินการในแต่ละกิจกรรม

ค. การสะท้อนผลการปฏิบัติ ผู้วิจัยและผู้มีส่วนร่วมวิจัย ร่วมกันประเมินผลการปฏิบัติ ด้วยการวิพากษ์ร่วมกัน ในประเด็นด้านผลที่เกิดขึ้นจากการพัฒนาในกลุ่มผู้นำชุมชนและครอบครัวแกนนำที่ได้ดำเนินการมา รวมทั้งการบรรลุตามเป้าหมายที่กำหนดไว้ และปัญหาอุปสรรคต่างๆ ถือเป็นขั้นตอนการสรุปผลการปฏิบัติตามวงรอบที่ 1 ว่าเป็นเช่นไร

ง. การปรับปรุงแผน เป็นการดำเนินการในระยะเริ่มแรกของวงรอบที่ 2 โดยผู้วิจัยและผู้มีส่วนร่วมวิจัย ร่วมกันคิดแก้ไขปัญหาและอุปสรรคที่เกิดขึ้นจากการดำเนินการในวงรอบที่ 1 รวมทั้งวางแผนที่จะดำเนินกิจกรรมในวงรอบที่ 2 โดยขยายของเขตการดำเนินการไปยังกลุ่มครอบครัวเสี่ยงและประชาชนทั่วไปที่อาศัยอยู่ในชุมชน

จ. การปฏิบัติและสังเกต ผู้วิจัยและผู้มีส่วนร่วมวิจัย ร่วมกันดำเนินการตามแผนงานที่กำหนด ได้แก่ การพัฒนาครอบครัวเสี่ยงด้วย

กิจกรรมปรับความเข้าใจ และการเสวนาเพื่อแลกเปลี่ยนเรียนรู้ร่วมกับผู้นำชุมชนและครอบครัวแกนนำ และการสื่อสารไปยังประชาชนในชุมชนด้วยกิจกรรมรณรงค์หอกระจายข่าว และสื่อบุคคลที่เป็นอาสาสมัครสาธารณสุขประจำหมู่บ้าน (อสม.) แล้วสังเกตถึงผลที่เกิดขึ้นจากการดำเนินการในแต่ละกิจกรรม

ฉ. การสะท้อนการปฏิบัติ ผู้วิจัยและผู้มีส่วนร่วมวิจัย ร่วมกันประเมินผลการปฏิบัติ ด้วยการวิพากษ์ร่วมกัน ในประเด็นด้านผลที่เกิดขึ้นจากการพัฒนาในกลุ่มครอบครัวเสี่ยง และผลการรณรงค์และสื่อสารและไปยังประชาชนในชุมชนและการบรรลุเป้าหมาย ถือเป็นขั้นตอนของการสรุปผลการปฏิบัติตามวงรอบที่ 2 ว่าเป็นเช่นไร

ช. รูปแบบการป้องกันปัญหาความรุนแรงในครอบครัวของชุมชน รูปแบบการป้องกันปัญหานี้ เป็นข้อสรุปที่สังเคราะห์ขึ้นจากวิธีการและความสำเร็จที่เกิดขึ้นในขั้นตอนการพัฒนาประกอบด้วย รูปแบบเครือข่ายความร่วมมือของผู้เกี่ยวข้องที่ทำให้การดำเนินการป้องกันปัญหาสำเร็จตามเป้าหมาย และรูปแบบการพัฒนาเพื่อป้องกันปัญหาความรุนแรงในครอบครัวของชุมชนระดับปฐมภูมิ ที่แสดงถึงกลุ่มเป้าหมายในการพัฒนา วิธีการพัฒนาในแต่ละกลุ่มเป้าหมาย ผลที่เกิดขึ้น และข้อควรระวังต่างๆ

สำหรับการเก็บรวบรวมข้อมูล ในกิจกรรมการพัฒนารูปแบบการป้องกันปัญหาความรุนแรงในครอบครัวนี้ ผู้วิจัยใช้การสังเกตแบบมีส่วนร่วม และการวิพากษ์ร่วมกัน สำหรับการศึกษาถึงผลที่เกิดขึ้นจากกิจกรรมการพัฒนา ใช้วิธีการสัมภาษณ์เชิงลึกกับกลุ่มเป้าหมายที่เข้าร่วมกิจกรรม และการสังเกตแบบมีส่วนร่วมในชุมชน

ในส่วนของการวิเคราะห์ข้อมูลนั้น ข้อมูลเกี่ยวกับสภาพปัญหาความรุนแรงในครอบครัวของชุมชน และผลการพัฒนาที่ก่อให้เกิดการเปลี่ยนแปลงในกลุ่มเป้าหมายแต่ละระดับ ผู้วิจัยใช้วิธีการจัดกระทำข้อมูล เปรียบเทียบข้อมูลตีความหมาย สร้างข้อสรุป และสังเคราะห์ข้อมูลเป็นภาพรวม ส่วนการวิเคราะห์ข้อมูลเพื่ออธิบายถึงวิธีการพัฒนาตามวงรอบการวิจัยเชิงปฏิบัติการแบบมีส่วนร่วม ใช้วิธีการเขียนบรรยายเหตุการณ์ในลักษณะพรรณนาความ (Descriptive) แล้วสร้างเป็นข้อสรุปในตอนท้ายอีกครั้ง

## ผลการวิจัย

### 1. สภาพปัญหาความรุนแรงในครอบครัวของชุมชน

1.1 รูปแบบความรุนแรงในครอบครัว  
ความรุนแรงในครอบครัวของชุมชนที่ศึกษา มี 4 รูปแบบ คือ *ทางวาจา* ได้แก่ การโต้เถียง ข่มขู่ ประชดประชัน ดุด่า และใช้วาจาไม่สุภาพ ซึ่งมีมากที่สุด รองลงมาคือ *ทางร่างกาย* ได้แก่ การทำร้ายด้วยมือเปล่า อาวุธ หรือการขว้างปาสิ่งของเข้าใส่กัน *ทางจิตใจ* ได้แก่ การนอกใจคู่สมรส การทำลายสิ่งของ และการใช้อำนาจบังคับต่างๆ และ *ทางเพศ* ที่พบว่ามีบุคคลบางคนที่อาจเสี่ยงต่อการถูกล่วงละเมิดทางเพศได้

1.2 สถานการณ์ความรุนแรงในครอบครัว

สถานการณ์ความรุนแรงในครอบครัว มี 3 ระดับ คือ *ระดับที่เผชิญกับสภาพเสี่ยง* ปัจจุบันมีแนวโน้มเพิ่มขึ้น *ระดับที่เป็นความขัดแย้ง* คาดว่าจะมีสัดส่วนประมาณครึ่งหนึ่งของครอบครัวทั้งหมด และ *ระดับที่เป็นความรุนแรง* ปัจจุบันมีประมาณ 20 ครอบครัว โดยชุมชนย่อยที่มี

มีพื้นที่จำกัด แออัด และสภาพเศรษฐกิจไม่ดี จะมีปัญหาความรุนแรงในทุกรูปแบบ สำหรับชุมชนย่อยที่มีพื้นที่กว้างขวางขึ้นมา แต่สภาพเศรษฐกิจไม่ดี จะพบว่าปัญหาในบริเวณที่มีบ้านเรือนแออัด ส่วนชุมชนดั้งเดิมและชุมชนค้าขายที่สภาพทางเศรษฐกิจและสังคมสูง จะมีปัญหาไม่มากนัก

### 1.3 สาเหตุความรุนแรงในครอบครัว

พบสาเหตุที่เกี่ยวข้องกับ *สภาพภายในตัวบุคคล* ได้แก่ มีประสบการณ์ความรุนแรงในวัยเด็ก นิสัยที่ดื้อรั้น ใจร้อน โมโหง่ายและบ่อย ไม่สามารถควบคุมความโกรธได้ หวาดระแวง พุดจาไม่เหมาะสม วิตกกังวลสูง ชอบเก็บตัว เป็นคนเคร่งครัดไม่ยอมผ่อนปรน เชื่อคนง่าย และชอบดื่มสุรา และสาเหตุที่เกี่ยวข้องกับ *สภาพแวดล้อมทางเศรษฐกิจสังคม* ได้แก่ มีรายได้ต่ำหรือมีหนี้สิน อยู่ในสิ่งแวดล้อมที่แออัดและเสี่ยง มีภาระเลี้ยงดูบุตรหลานจำนวนมาก ต้องอาศัยพึ่งพิงญาติผู้ใหญ่ที่ไม่ใช่บิดามารดา และมีเวลาร่วมทำกิจกรรมกับสมาชิกคนอื่นๆ ในครอบครัวน้อย

### 2. วิธีการพัฒนารูปแบบการป้องกันปัญหาความรุนแรงในครอบครัว

#### 2.1 การดำเนินการรอบที่ 1

##### 2.1.1 การวางแผน

การวางแผนในรอบที่ 1 มีเป้าหมายพัฒนาใน *ตัวผู้นำชุมชน* ให้มีความรู้ความเข้าใจเกี่ยวกับปัญหาความรุนแรงในครอบครัว รวมทั้งมีทักษะวิเคราะห์ปัญหาและวิธีการป้องกันปัญหา โดยมีกิจกรรมการพัฒนา คือ กิจกรรมการแลกเปลี่ยนเรียนรู้ และกิจกรรมคิดวิเคราะห์ปัญหา และสิ่งสนับสนุนการป้องกันปัญหา และใน *ครอบครัวแกนนำ* ให้มีความรู้และทักษะการใช้ชีวิตครอบครัว โดยมีกิจกรรมการพัฒนา คือ กิจกรรม

ปวารณาตน กิจกรรมสานสัมพันธ์ และกิจกรรมพัฒนาจิตใจ

### 2.1.2 การปฏิบัติและสังเกต

#### 1) การพัฒนาผู้นำชุมชน

การพัฒนาผู้นำชุมชน จำนวน 10 คน ตามกิจกรรมที่กำหนด ทำให้ผู้นำชุมชนได้มีโอกาสในการแลกเปลี่ยนเรียนรู้กับผู้ทรงคุณวุฒิและผู้เชี่ยวชาญจากภายนอกชุมชน เกี่ยวกับปัญหาความรุนแรงในครอบครัว และบทบาทของผู้นำชุมชนในการแทรกแซงปัญหาในชุมชนด้วยการร่วมกันปรับเปลี่ยนพฤติกรรมของคนในชุมชน รวมทั้งการได้มีโอกาสพัฒนาทักษะการคิดวิเคราะห์ปัญหาและวิธีการป้องกันปัญหา โดยนำทรัพยากรภายในและภายนอกชุมชนมาสนับสนุน

#### 2) การพัฒนาครอบครัวแกนนำ

การพัฒนาครอบครัวแกนนำตามกิจกรรมที่กำหนด ทำให้ครอบครัวแกนนำ จำนวน 10 ครอบครัว ได้เรียนรู้แง่คิดเกี่ยวกับการครองเรือน มีโอกาสทำกิจกรรมกับคู่สมรสและคนอื่นๆ ได้เรียนรู้ปัญหาของครอบครัวอื่นๆ และได้สร้างพันธะสัญญากับคู่สมรสที่จะไม่ใช้ความรุนแรง รวมทั้งได้รับการยกย่องให้มีสถานะเป็นครอบครัวแกนนำที่จะไม่ใช้ความรุนแรง

### 2.1.3 การสะท้อนผลการปฏิบัติ

เกิดการมีส่วนร่วมในกลุ่มผู้นำชุมชน และครอบครัวแกนนำ และบรรลุเป้าหมายที่ต้องการ คือ ผู้นำชุมชนรู้ความเข้าใจปัญหา มีทักษะในการคิดวิเคราะห์ และมีส่วนร่วมในทุกขั้นตอนของการพัฒนาครอบครัวแกนนำให้เปลี่ยนแปลงพฤติกรรมไปในทางบวก แต่มีข้อจำกัดคือบังเกิดผลในบุคคลเฉพาะกลุ่ม จึงมีข้อเสนอที่จะให้ขยายผลเพิ่มเติมไปยังครอบครัวเสี่ยงอื่น ๆ และประชาชนทั่วไป

## 2.2 การดำเนินการรอบที่ 2

### 2.2.1 การวางแผน

การวางแผนรอบที่ 2 มีเป้าหมายพัฒนาใน 2 กลุ่ม คือ *กลุ่มครอบครัวเสี่ยง* หรือครอบครัวที่เผชิญกับสภาพที่เสี่ยงต่อการเกิดปัญหาความรุนแรงในครอบครัว จำนวน 50 ครอบครัว ให้เข้าใจและตระหนักในปัญหาความรุนแรงในครอบครัว และมีการปรับเปลี่ยนพฤติกรรมในเชิงป้องกันปัญหา และ *ระดับชุมชน* ด้วยการสื่อสารไปถึงประชาชนในชุมชนเพื่อให้รับรู้ในปัญหา เกิดความตระหนักและให้ความร่วมมือในการป้องกันปัญหา โดยกิจกรรมการพัฒนาในกลุ่มเป้าหมายดังกล่าว ได้แก่ การรณรงค์ในชุมชน การเผยแพร่แนวคิดสู่อาสาสมัครประจำหมู่บ้าน (อสม.) และการพัฒนาครอบครัวเสี่ยง

### 2.2.2 การปฏิบัติและสังเกต

#### 1) การรณรงค์ในชุมชน

การรณรงค์ในชุมชน ดำเนินการโดยผลิตและใช้สื่อสโปตรณรงค์และบทความสั้นประกอบดนตรี เผยแพร่ทางหอกระจายข่าวของชุมชน ผลที่เกิดขึ้นคือประชาชนรับรู้และเข้าใจในปัญหาความรุนแรงในครอบครัวของชุมชน และให้การสนับสนุนกิจกรรมป้องกันปัญหามากขึ้น

#### 2) การเผยแพร่แนวคิดสู่ อสม.

การเผยแพร่แนวคิดสู่ อสม. ดำเนินการโดยให้ผู้นำชุมชนแลกเปลี่ยนเรียนรู้กับ อสม. ในประเด็นการป้องกันปัญหาความรุนแรงในครอบครัวของชุมชน และขอความร่วมมือในการสื่อสารไปยังประชาชนในชุมชน รวมทั้งให้คัดกรองครอบครัวเสี่ยงเข้าร่วมกิจกรรมพัฒนา ผลที่เกิดขึ้นคือประชาชนมีความเข้าใจในปัญหามากขึ้น และได้ครอบครัวเสี่ยงเข้าร่วมกิจกรรมในวงรอบที่ 2 จำนวน 50 ครอบครัว

### 3) การพัฒนาครอบครัวเสี่ยง

การพัฒนาครอบครัวเสี่ยงตามแผนที่กำหนด คือการเสวนาเพื่อแลกเปลี่ยนเรียนรู้ในลักษณะเวทีสาธารณะ ระหว่างผู้นำชุมชน ครอบครัวแกนนำ และครอบครัวเสี่ยง จำนวน 50 คน ผลที่เกิดขึ้น คือครอบครัวเสี่ยงได้รับรู้และเข้าใจในปัญหามากขึ้น มีการเปิดรับกับการเปลี่ยนแปลงตนเองมากขึ้น และมีแนวโน้มที่จะเปลี่ยนแปลงตนเองในเชิงป้องกันปัญหาความรุนแรงในครอบครัว

#### 2.2.3 การสะท้อนผลการปฏิบัติ

เกิดความร่วมมือในระดับชุมชน ได้แก่ ผู้นำชุมชน และภาคีเครือข่ายทั้งภายในและภายนอกชุมชน และสามารถขยายขอบเขตการพัฒนาไปทั่วทั้งชุมชน ครอบคลุมทุกกลุ่มเป้าหมาย โดยสามารถปรับความคิดความเชื่อของกลุ่มเป้าหมายให้ตระหนักในปัญหาและมีแนวโน้มที่จะเกิดการปรับเปลี่ยนพฤติกรรมการใช้ชีวิตครอบครัวเพื่อประโยชน์ในเชิงป้องกันได้

### 3. ผลการพัฒนารูปแบบการป้องกันปัญหาความรุนแรงในครอบครัว

3.1 ผลของการดำเนินกิจกรรมเพื่อป้องกันปัญหาความรุนแรงในครอบครัว

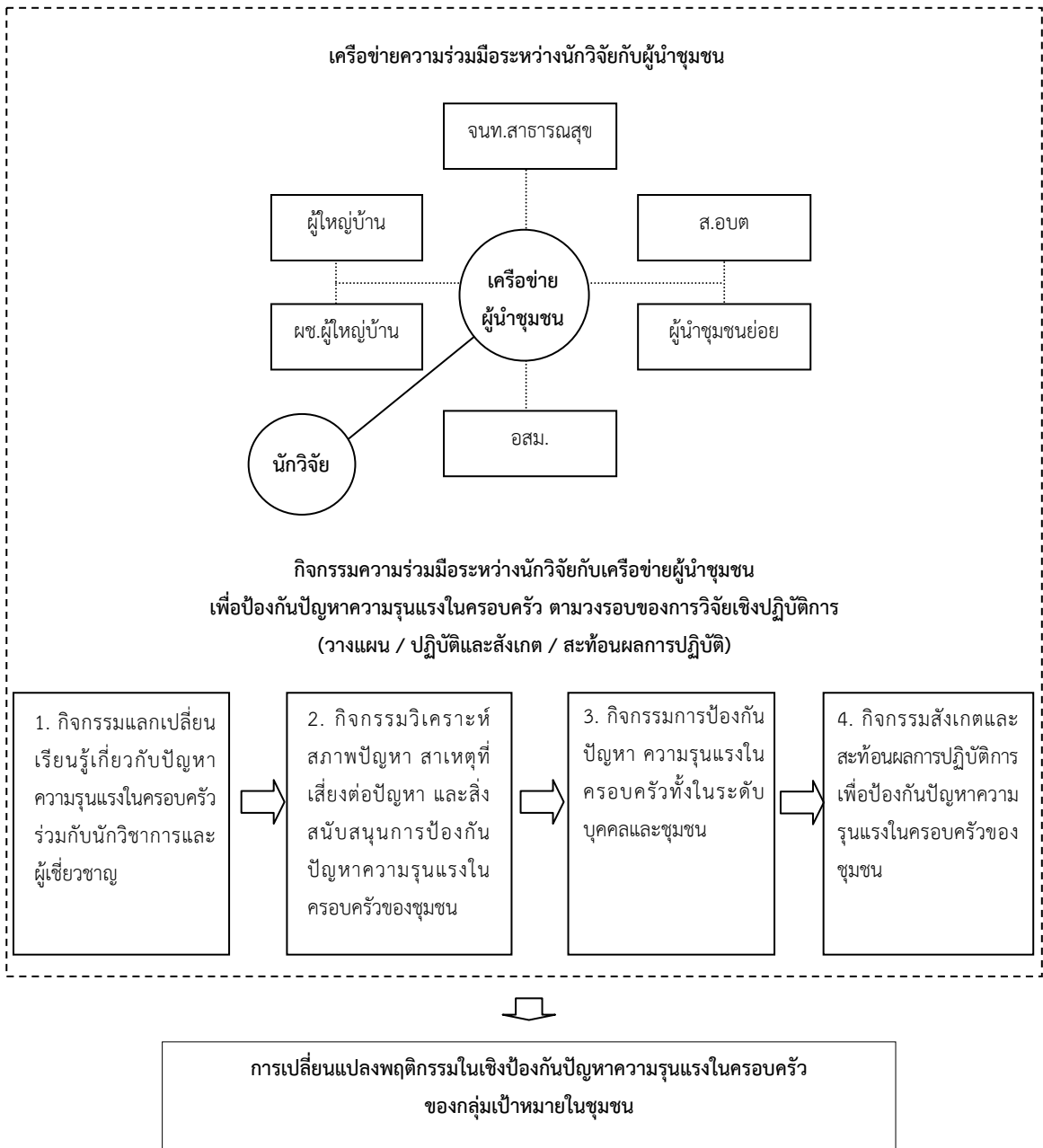
ผลที่เกิดจากกิจกรรมพัฒนา ได้ทำให้ผู้นำชุมชน เปลี่ยนแปลงความรู้ ความเข้าใจตระหนักในปัญหา และมีบทบาทในการป้องกันปัญหาร่วมกับผู้วิจัย ส่วน ครอบครัวแกนนำและครอบครัวเสี่ยง ได้เห็นความสำคัญ และรู้จักวิธีการป้องกันปัญหาด้วยการปรับเปลี่ยนพฤติกรรมต่างๆ และ ประชาชนบางส่วน มีความตื่นตัวในปัญหา และให้การสนับสนุนการป้องกันปัญหาโดยการแนะนำบุคคลที่รู้จักเข้าร่วมกิจกรรม

### 3.2 รูปแบบที่ได้จากกิจกรรมการ

ป้องกันปัญหาความรุนแรงในครอบครัว

3.2.1 ได้รูปแบบความสัมพันธ์ระหว่างนักวิจัยกับผู้นำชุมชนและภาคีเครือข่าย ที่มีกิจกรรมความร่วมมือเพื่อป้องกันปัญหาความรุนแรงในครอบครัว ดังภาพประกอบ 2



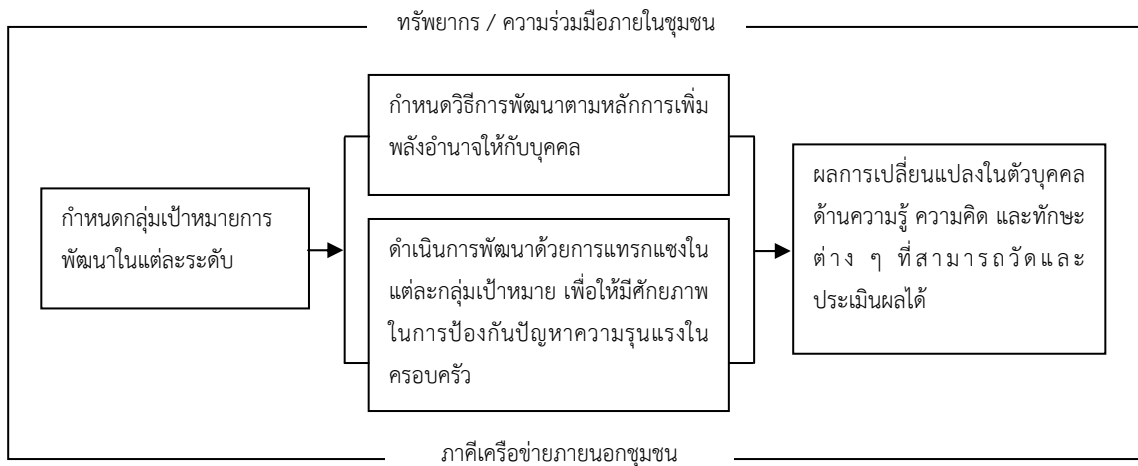


**ภาพประกอบ 2** รูปแบบเครือข่ายความร่วมมือระหว่างนักวิจัยกับผู้นำชุมชน

รูปแบบความสัมพันธ์ระหว่างนักวิจัยกับผู้นำชุมชนและภาคีเครือข่ายนี้ เป็นการแสดงถึงความร่วมมือกันระหว่างผู้วิจัย ซึ่งเป็นบุคคลภายนอกชุมชน กับบุคลากรในชุมชน ได้แก่ ผู้นำชุมชนและภาคีเครือข่ายภายในชุมชน ที่เป็นตัวแทนจากทุกภาคส่วนในชุมชน ที่มาร่วมกันทำงานเพื่อพัฒนารูปแบบการป้องกันปัญหาความรุนแรงในครอบครัวของชุมชน โดยมีการพบปะพูดคุยเพื่อกำหนดเป้าหมายการทำงานร่วมกัน และมีกิจกรรมความร่วมมือระหว่างนักวิจัยกับ

เครือข่ายผู้นำชุมชนเพื่อป้องกันปัญหาความรุนแรงในครอบครัวของชุมชน ตามวงรอบการวิจัยเชิงปฏิบัติการ ซึ่งกิจกรรมดังกล่าวจะเป็นข้อผูกมัดให้เครือข่ายความร่วมมือระหว่างผู้วิจัยกับผู้นำชุมชน ดำรงอยู่ได้จนกว่ากิจกรรมจะบรรลุผลตามเป้าหมายที่กำหนด

3.2.2 ได้รูปแบบการใช้ชุมชนเป็นฐานในการพัฒนาเพื่อป้องกันปัญหาความรุนแรงในครอบครัว ดังภาพประกอบ



ภาพประกอบ 3 รูปแบบการใช้ชุมชนเป็นฐานในการพัฒนาเพื่อป้องกันปัญหาความรุนแรงในครอบครัว

รูปแบบการใช้ชุมชนเป็นฐานในการพัฒนาเพื่อป้องกันปัญหาความรุนแรงในครอบครัวนี้เป็นการสังเคราะห์มาจากการพัฒนาวิธีการป้องกันปัญหาความรุนแรงในครอบครัว ที่มีขั้นตอนตั้งแต่การวางแผน ปฏิบัติและสังเกต และสะท้อนผลการปฏิบัติ ตามรูปแบบการวิจัยเชิงปฏิบัติการแบบมีส่วนร่วม โดยผู้วิจัยและเครือข่ายผู้นำชุมชนได้ร่วมมือกันดำเนินการในลักษณะกิจกรรมชุมชน ที่เน้นให้ประชาชนร่วมแลกเปลี่ยนเรียนรู้ระหว่างกัน จนเกิดความรู้ความเข้าใจ และเกิดการเปลี่ยนแปลงพฤติกรรมไปในทางที่ดี ทั้งในกลุ่มผู้นำชุมชน ประชาชนกลุ่มเป้าหมาย และประชาชนทั่วไปในชุมชน และกิจกรรมชุมชนที่ดำเนินการ ถือเป็น การป้องกันปัญหาในระดับปฐมภูมิ (Primary prevention) ด้วยโปรแกรมการแทรกแซงปัญหา (Intervention program) ที่พัฒนาขึ้นจากการมีส่วนร่วมของครอบครัวและชุมชน ในการ

บูรณาการทรัพยากรทั้งภายในและภายนอกชุมชนเข้ามาสนับสนุน ส่วนร่วมของหลายฝ่าย และผลที่เกิดขึ้นกับกลุ่มเป้าหมายในแต่ละระดับ คือ การเพิ่มขึ้นของพลังอำนาจในตัวบุคคล (Empowerment) ทั้งในด้านความรู้ ความคิด และทักษะความชำนาญต่างๆ จนกลายเป็นบุคคลที่มีศักยภาพในการป้องกันปัญหาความรุนแรงในครอบครัว

ดังนั้น รูปแบบดังกล่าวจึงถือว่าเป็นนวัตกรรมที่เกิดขึ้นจากการวิจัยที่ใช้ชุมชนเป็นฐานในการพัฒนา โดยกระบวนการการมีส่วนร่วมของครอบครัวและชุมชน ที่มีการบูรณาการทรัพยากรของชุมชนเพื่อสนับสนุนการป้องกันปัญหาความรุนแรงในครอบครัวอย่างได้ผล ซึ่งรูปแบบดังกล่าวนี้มีรายละเอียดเพิ่มเติมที่แสดงถึงกลุ่มเป้าหมายในแต่ละระดับ วิธีการพัฒนา ผลที่เกิดขึ้น เงื่อนไขของความสำเร็จ รวมทั้งข้อพึงระวังต่าง ๆ ดังตาราง 1

ตาราง 1 รายละเอียดของรูปแบบการใช้ชุมชนเป็นฐานในการพัฒนาเพื่อป้องกันปัญหาความรุนแรงในครอบครัว

กลุ่มเป้าหมาย	วิธีการพัฒนา	แนวคิดและทฤษฎีรองรับ	ผลที่เกิดขึ้น	เงื่อนไขความสำเร็จ	ข้อพึงระวัง
ผู้นำชุมชน	<ul style="list-style-type: none"> <li>- แลกเปลี่ยนความคิดเห็นเพื่อพัฒนาความรู้ความเข้าใจในสภาพปัญหาและวิธีการป้องกันปัญหา</li> <li>- พัฒนากลุ่มผู้นำกับผู้เชี่ยวชาญ</li> <li>- พัฒนาเครือข่ายความร่วมมือด้วยการทำกิจกรรม PAR</li> </ul>	<ul style="list-style-type: none"> <li>- การสนับสนุนความรู้ (Knowledge)</li> <li>- การพัฒนาทักษะการปฏิบัติงานและทักษะปฏิสัมพันธ์ของผู้นำ ในการป้องกันปัญหา(Procedural and interaction skill)</li> <li>- การสร้างเครือข่ายทางสังคมเพื่อป้องกันปัญหา (Social network)</li> </ul>	<ul style="list-style-type: none"> <li>- เกิดการเปลี่ยนแปลงความเข้าใจและตระหนักในปัญหาความรุนแรงในครอบครัว</li> <li>- มีส่วนร่วมในการวางแผน ปฏิบัติ และสังเกต และสะท้อนผล เพื่อป้องกันปัญหาความรุนแรงในครอบครัวของชุมชน</li> </ul>	<ul style="list-style-type: none"> <li>- ต้องผสมผสานผู้นำที่เป็นทางการและมีบทบาทรับผิดชอบงานชุมชนกับผู้นำชุมชนย่อยที่มีอุดมการณ์และเข้าถึงประชาชนเข้าด้วยกัน</li> <li>- มีกิจกรรมที่สร้างข้อผูกมัดให้ผู้นำชุมชนต้องปฏิบัติร่วมกันจนสำเร็จตามเป้าหมาย</li> </ul>	<ul style="list-style-type: none"> <li>- ระมัดระวังไม่ให้กิจกรรมกระทบต่อภาระงานและชีวิตครอบครัวปกติ เนื่องจากกิจกรรมที่ผู้นำรับผิดชอบต้องต่อเนื่อง และใช้เวลายาวนานจึงจะสำเร็จ</li> </ul>
ครอบครัวแกนนำ	<ul style="list-style-type: none"> <li>- ให้ความรู้เกี่ยวกับฆราวาสธรรม 4</li> <li>- พัฒนาทักษะการสื่อสาร การควบคุมตนเอง และการปฏิบัติตนเพื่อลดความขัดแย้งด้วยกิจกรรมต่างๆ</li> <li>- มอบป้ายสัญลักษณ์ครอบครัวแกนนำ และติดตามผลในชุมชน</li> </ul>	<ul style="list-style-type: none"> <li>- การสนับสนุนทางสังคมด้วยสถาบันทางศาสนา (Social support or culture support)</li> <li>- การพัฒนาศักยภาพบุคคลในด้านทักษะต่างๆ (Empowerment)</li> <li>- การสร้างบทบาท (Role model)</li> </ul>	<ul style="list-style-type: none"> <li>- เกิดการเปลี่ยนแปลงความคิดและพฤติกรรมที่สามารถป้องกันปัญหาในครอบครัวของตน</li> <li>- มีบทบาทในสถานะครอบครัวแกนนำ เพื่อถ่ายทอดประสบการณ์กับบุคคลอื่นๆ ในชุมชน</li> </ul>	<ul style="list-style-type: none"> <li>- มีวิทยากรที่สามารถถ่ายทอดความรู้เพื่อสร้างความรู้ความเข้าใจให้กับกลุ่มเป้าหมาย</li> <li>- มีกิจกรรมที่กระทำร่วมกันเพื่อพัฒนาทักษะชีวิต</li> <li>- มีการกำหนดสถานะและบทบาทของความเป็นครอบครัวแกนนำ</li> </ul>	<ul style="list-style-type: none"> <li>- ต้องเป็นครอบครัวเสี่ยงที่พร้อมเข้าร่วมกิจกรรมในฐานะครอบครัวต้นแบบ และมีความสามารถในการสื่อสารทำความเข้าใจกับคนอื่น ๆ ในชุมชน</li> </ul>
ครอบครัวเสี่ยง	<ul style="list-style-type: none"> <li>- ปรับความคิดให้เป็นเชิงบวกเพื่อลดพฤติกรรมเสี่ยงโดยผู้เชี่ยวชาญ</li> <li>- ร่วมเวทีเสวนากับผู้นำและครอบครัวแกนนำ</li> </ul>	<ul style="list-style-type: none"> <li>- การสนับสนุนความรู้ (Knowledge)</li> <li>- การสนับสนุนทางสังคม ด้วยเครือข่ายชุมชน (Social support or network support)</li> </ul>	<ul style="list-style-type: none"> <li>- มีการรับรู้ในปัญหาและคิดในด้านบวกต่อการป้องกันปัญหาความรุนแรงในครอบครัว</li> <li>- มีการเปลี่ยนแปลงพฤติกรรมในด้านบวกเพื่อป้องกันปัญหาความรุนแรงในครอบครัว</li> </ul>	<ul style="list-style-type: none"> <li>- มีต้นแบบความสำเร็จเป็นตัวอย่างให้เห็น</li> <li>- มีการบูรณาการทรัพยากรในชุมชนและสร้างการมีส่วนร่วมในกิจกรรมจากบุคคลทุกระดับในชุมชน ด้วยการสื่อสารที่มีประสิทธิภาพ</li> </ul>	<ul style="list-style-type: none"> <li>- ต้องมีกระบวนการปรับความคิดในครอบครัวเสี่ยงให้สอดคล้องกัน ก่อนที่จะร่วมแลกเปลี่ยนความคิดเห็นในกิจกรรมการเสวนา</li> </ul>
ประชาชนในชุมชน	<ul style="list-style-type: none"> <li>- เผยแพร่ข้อมูลข่าวสารผ่านสื่อบุคคล และรณรงค์ผ่านช่องทางสื่อสารในชุมชน</li> </ul>	<ul style="list-style-type: none"> <li>- กระบวนการสื่อสารภายในชุมชน (Communication)</li> <li>- การสร้างความตระหนักให้กับชุมชน (Community awareness)</li> </ul>	<ul style="list-style-type: none"> <li>- ประชาชนรับรู้ เข้าใจ และตื่นตัวในปัญหา และให้ความร่วมมือกับผู้นำชุมชนด้วยการให้ข้อมูล และเฝ้าระวังปัญหาความรุนแรงในครอบครัวต่อเนื่องไป</li> </ul>	<ul style="list-style-type: none"> <li>- มีสื่อบุคคลและสื่ออื่น ๆ ที่มีประสิทธิภาพ</li> <li>- มีช่องทางสื่อสารที่สามารถเข้าถึงประชาชนในวงกว้าง เช่น หอกระจายข่าว หรือวิทยุชุมชน</li> </ul>	<ul style="list-style-type: none"> <li>- ต้องเลือกใช้วิธีการสื่อสารที่เหมาะสม เพื่อไม่ให้เกิดแรงต้านจากประชาชน อันเนื่องมาจากความคิดเห็นที่แตกต่างกันต่อเนื้อหาที่สื่อออกไป</li> </ul>

## อภิปรายผล

1. จากผลการวิจัยที่พบว่า สภาพปัญหา ความรุนแรงในครอบครัวของชุมชน มีปัญหาความรุนแรงทางวาจามากที่สุด รองลงมาคือทางจิตใจ ร่างกาย และทางเพศ โดยระดับที่ครอบครัวเผชิญ กับสภาพเสี่ยงมีแนวโน้มสูงขึ้น และชุมชนย่อยที่มี ลักษณะเป็นพื้นที่จำกัด แออัด และมีสภาพทาง เศรษฐกิจไม่ดี จะมีปัญหาความรุนแรงในทุก รูปแบบและมีระดับความรุนแรงที่สูงกว่าชุมชนอื่น ๆ ข้อค้นพบนี้สอดคล้องกับขอบข่ายของการกระทำ รุนแรงในครอบครัว ที่องค์การอนามัยโลก ได้ อธิบายไว้ (กระทรวงสาธารณสุข, 2547; รณชัย คง สกนธ์, 2549) และในงานวิจัยอื่นยังพบว่า บริบท ทางสังคมมีผลต่อการเกิดความรุนแรงในครอบครัว ทั้งในระดับโครงสร้างทางสังคม และระดับบริบทที่ เกี่ยวข้องกับครอบครัว เป็นต้น (กฤตยา อาชวนิจ กุล และคณะ, 2546; ฐาศุภร์ จันประเสริฐ อ้อม เตือน สดมณี สธัญ ภู่ง และมนูญ มุกข์ประดิษฐ์, 2554) นอกจากนี้ ผลการวิจัยที่พบว่าความ รุนแรงในครอบครัวของชุมชน มีความเกี่ยวข้องกับ สภาพภายในตัวบุคคล ได้แก่ ประสบการณ์ความ รุนแรงในวัยเด็ก การมีนิสัยเชิงลบของผู้ที่กระทำ รุนแรง เช่น การเป็นคนใจร้อน พุดจาไม่สุภาพ รวมทั้งการชอบดื่มสุราจนติดเป็นนิสัย ก็สอดคล้อง กับการศึกษาวิจัยของ ปัญชลิ โชติคุต (2541) บุศรินทร์ คล่องพยาบาล (2542) และกฤตยา แสวง เจริญ (2545) ที่พบว่า บุคลิกภาพ ประสบการณ์ ความรุนแรงในอดีต และการใช้เครื่องดื่ม แอลกอฮอล์ของสามีและภรรยา ล้วนแล้วแต่มี ความสัมพันธ์กับพฤติกรรมการกระทำรุนแรงใน ครอบครัว และข้อค้นพบเช่นนี้ แสดงว่าพฤติกรรม ความรุนแรงในครอบครัวมีความเกี่ยวข้องกับการ อบรมเลี้ยงดูและประสบการณ์ในอดีต รวมทั้งการ

ดำรงชีวิตครอบครัวในสภาพแวดล้อมที่เสี่ยง ซึ่ง พฤติกรรมความรุนแรงที่เกี่ยวข้องกับการอบรม เลี้ยงดูและประสบการณ์ในอดีตนี้ สอดคล้องกับ แนวคิดของ สเตราส์ เจลเลส และสไตน์เมทซ์ (Straus, Gelles, & Steinmetz, 2006: 97) ที่ได้ กล่าวถึงพฤติกรรมการณ์เลียนแบบจากการเป็น ผู้ถูกกระทำโดยตรงหรือเห็นตัวอย่างอันเป็นการ เห็นประสบการณ์โดยอ้อม จากต้นแบบของคนใน ครอบครัว แล้วเกิดการเรียนรู้ที่นำไปสู่ความรุนแรง ได้ เช่น เมื่อถูกพ่อแม่ทำโทษด้วยความรัก ก็จะ เรียนรู้และเชื่อมโยงระหว่างความรักกับความ รุนแรง หรือแม้แต่การลงโทษของบิดามารดาเพื่อ อบรมสั่งสอน ก็จะเกิดการเรียนรู้สิทธิในการใช้ ความรุนแรงกับสมาชิกคนอื่น ๆ จนกลายเป็น ความรู้สึกชอบธรรมในการใช้ความรุนแรงต่อคนใน ครอบครัว และมีพฤติกรรม การใช้ความรุนแรงต่อ บุคคลอื่นต่อเนื่องไป รวมทั้งแนวคิดของแบนดูรา (Bandura, 1977) ที่กล่าวถึงพฤติกรรมการณ์เรียนรู้ ของมนุษย์ผ่านทางตัวแบบในหลายลักษณะ เช่น บุคคลจะมีพฤติกรรมก้าวร้าวเมื่อดูตัวแบบของ ความก้าวร้าวรุนแรง หรือมีพฤติกรรมด้านศีลธรรม และจิตสำนึกด้านศีลธรรม หากได้รับอิทธิพลจาก การสังเกตและการเป็นแบบอย่างที่ดี โดย พฤติกรรมของบุคคลจะตอบสนองต่อสิ่งเร้า ภายนอกหรือเรียนรู้ผ่านการเลียนแบบ สำหรับ พฤติกรรมความรุนแรงในครอบครัวที่เกี่ยวข้องกับ สภาพเสี่ยงทางเศรษฐกิจและสังคมของครอบครัว นั้น ก็สอดคล้องกับแนวคิดของ เบอร์ เดย์ และ บาร์ท (Burr, Day, & Bahr, 1993: 37) ที่กล่าวถึง ครอบครัวในเชิงระบบทางสังคมที่ต้องเกี่ยวข้องกับ สภาพแวดล้อมทางเศรษฐกิจสังคม และระบบ ดังกล่าวจะเกิดผลผลิตทั้งทางด้านบวกและด้านลบ ตามแต่สภาพแวดล้อมนั้น ๆ โดยหากอยู่ใน

สภาพแวดล้อมที่ดีจะทำให้เกิดผลผลิตของระบบครอบครัวในด้านบวก เช่น ความรัก ความปลอดภัย การเรียนรู้ในทางที่ดี และความผูกพัน ในขณะเดียวกัน หากอยู่ในสภาพแวดล้อมที่เสี่ยงหรือไม่สมดุล ก็เกิดผลผลิตในเชิงลบ เช่น ความขัดแย้ง เกลียดชัง และการใช้ความรุนแรงได้

2. จากการพัฒนารูปแบบการป้องกันปัญหาความรุนแรงในครอบครัวของชุมชน ทั้ง 2 วงรอบ ที่ได้กำหนดวิธีการพัฒนาไปที่ตัวผู้นำชุมชน ครอบครัวแกนนำ ครอบครัวเสี่ยง และประชาชนในชุมชน โดยมีกิจกรรมให้ความรู้เกี่ยวกับปัญหาความรุนแรงในครอบครัว และกิจกรรมที่ส่งเสริมทักษะการใช้ชีวิตครอบครัว เช่น การเรียนรู้แนวคิดเกี่ยวกับการครองเรือน การร่วมทำกิจกรรมกับคู่สมรส การสร้างพันธะสัญญากับคู่สมรสที่จะไม่ใช้ความรุนแรง การเสวนาเพื่อแลกเปลี่ยนเรียนรู้กับครอบครัวอื่นๆ และการสื่อสารไปยังชุมชนด้วยสื่อบุคคลและสื่อรณรงค์ต่างๆ โดยกิจกรรมมีความหลากหลายและครอบคลุมทุกกลุ่มเป้าหมายของชุมชน และดำเนินการโดยใช้ทรัพยากรที่มีอยู่ในชุมชนเป็นหลัก กิจกรรมเหล่านี้ นับว่าเป็นการส่งเสริมปัจจัยด้านบวกให้กับกลุ่มเป้าหมายในแต่ละระดับ เพื่อให้เกิดการปรับเปลี่ยนพฤติกรรมที่เหมาะสม จนมีศักยภาพในการป้องกันความรุนแรงในครอบครัวได้ ซึ่งสอดคล้องกับการศึกษาของ งามตา วรินทร์านนท์ (2553: 18) ที่กล่าวถึงปัจจัยของการมีคุณภาพชีวิตสมรส คือ การได้ใกล้ชิดผูกพัน การให้ความสำคัญกับชีวิตครอบครัว และการมีทัศนคติที่ดีต่อคู่สมรส นอกจากนี้ วิธีการดังกล่าว ถือว่าเป็นการแทรกแซงในกลุ่มครอบครัวเสี่ยงที่เผชิญกับสภาพเสี่ยงต่อการเกิดปัญหา และบุคคลแวดล้อมคือผู้นำชุมชนและประชาชนทั่วไป เพื่อสนับสนุนการป้องกันปัญหา

ในครอบครัวเสี่ยงให้มีประสิทธิภาพมากยิ่งขึ้น ซึ่งการแทรกแซงในบุคคลแต่ละกลุ่มเป้าหมายของชุมชนนี้ สอดคล้องกับหลักการแทรกแซงด้วยการเพิ่มพลังอำนาจในระดับบุคคล ของ แอล' อะเบต (L' Abate, 1990: 89) ที่กล่าวว่า เมื่อชุมชนหรือบุคคลมีความเสี่ยงที่จะเกิดปัญหา จะต้องแทรกแซงเพื่อป้องกันไม่ให้เกิดปัญหา ด้วยการเพิ่มศักยภาพให้กับบุคคลให้สามารถเผชิญกับปัญหาได้ เช่น การให้กลุ่มสนับสนุน การเพิ่มพลังอำนาจ และการให้บุคคลเห็นคุณค่าของตนเอง และเลวิส และคณะ (Lewis et al, 1998: 10) ที่ได้กล่าวถึงกระบวนการเพิ่มพลังอำนาจให้กับบุคคลเพื่อป้องกันปัญหาที่อาจเกิดขึ้น ด้วยการพัฒนาทักษะการให้บทเรียน รวมทั้งการฝึกหัดในสิ่งที่บุคคลนั้นไม่เคยได้รับหรือเรียนรู้มาก่อน ซึ่งวิธีการดังกล่าว จะทำให้บุคคลที่เผชิญกับสภาพเสี่ยงมีภูมิคุ้มกันที่ดีรวมทั้งสอดคล้องกับแนวคิดของ เบร์เรรา (Berrera, 1982: 70) ที่ได้กล่าวถึงวิธีการป้องกันปัญหาในชุมชน ด้วยการใช้กลไกการสนับสนุนตามธรรมชาติจากทรัพยากรที่มีอยู่ในชุมชน มาสนับสนุนบุคคลที่เผชิญกับสภาพเสี่ยงต่อการเกิดปัญหา เพื่อให้การป้องกันปัญหามีความยั่งยืนและต่อเนื่อง

3. จากผลการพัฒนา ที่พบว่าเกิดการเปลี่ยนแปลงพฤติกรรมในตัวผู้นำชุมชน ครอบครัวแกนนำ ครอบครัวเสี่ยง และประชาชนในชุมชน บางส่วนในด้านบวก อันแสดงถึงความสำเร็จของการป้องกันปัญหาในระยะเริ่มต้น และได้รูปแบบการป้องกันปัญหาที่เหมาะสมกับสภาพของชุมชน คือ รูปแบบความร่วมมือระหว่างผู้วิจัยกับผู้นำชุมชน และรูปแบบการใช้ชุมชนเป็นฐานในการพัฒนาเพื่อป้องกันปัญหาความรุนแรงในครอบครัวนั้น แสดงให้เห็นว่า สิ่งที่เกิดขึ้นดังกล่าวเป็นผลลัพธ์

ที่เกิดจากการดำเนินการเพื่อพัฒนาวิธีการป้องกันปัญหาความรุนแรงในครอบครัวของชุมชน ด้วยการปฏิบัติการวิจัยแบบมีส่วนร่วม ซึ่งสอดคล้องกับแนวคิดของ เมเดรอส (Mederos, 1999: 140-141) ที่กล่าวถึงผลสำเร็จของกิจกรรมแทรกแซงในชุมชน ว่ามาจากการดำเนินการที่ต่อเนื่องเพียงพอที่จัดการกับปัญหาด้วยกิจกรรมการแทรกแซงที่เหมาะสม รวมทั้งคนในชุมชนให้ความร่วมมือในการจัดการกับปัญหา และมีการวัดและประเมินผลในแต่ละระดับ และสอดคล้องกับแนวคิดเกี่ยวกับการสร้างเครือข่ายของ โวล์ฟ (Woolf, 2007: 215- 231) เกี่ยวกับการป้องกันในระยะเริ่มต้นของชุมชน ที่คนในชุมชนเข้ามามีส่วนร่วมป้องกันปัญหาในลักษณะเครือข่ายความร่วมมือ เพื่อหาวิธีการช่วยเหลือครอบครัวที่เป็นปัญหา โดยมีกิจกรรมที่พัฒนาขึ้นมาจากความร่วมมือของหลายฝ่าย รวมทั้งสอดคล้องกับแนวคิดเกี่ยวกับการวิจัยที่ใช้ชุมชนเป็นฐานในการพัฒนาของ เคอร์รี่ (Kerry, 2003) ที่กล่าวถึงการผสมผสานระหว่างองค์ความรู้ในเชิงหลักการหรือทฤษฎีจากผู้วิจัย ผสมผสานกับแนวคิดและวิธีการของคนในชุมชนที่เข้ามามีส่วนร่วม และร่วมกันปฏิบัติจนสามารถสร้างเป็นข้อสรุปในลักษณะของวิธีการที่จะนำไปใช้ในการป้องกันปัญหาของชุมชน

### ข้อเสนอแนะ

#### 1. เชนนโยบายต่อปัญหาความรุนแรงในครอบครัว

1.1 รัฐควรมีนโยบายเกี่ยวกับการป้องกันปัญหาความรุนแรงในครอบครัวในชุมชนที่เผชิญสภาพเสี่ยงให้มากขึ้น ด้วยการส่งเสริมปัจจัยด้านบวกให้กับบุคคลและชุมชน เช่น การส่งเสริมสัมพันธภาพในครอบครัวหรือการพัฒนาทักษะใน

ตัวบุคคลเพื่อการป้องกันปัญหา เพื่อเป็นการลดสภาพที่เสี่ยงต่อการเกิดปัญหา อันถือว่าการแก้ไขที่ต้นเหตุของปัญหาโดยตรง

1.2 รัฐควรจะต้องมีนโยบายด้านการป้องกันปัญหาความรุนแรงในครอบครัว ที่เอื้อให้เกิดการบูรณาการบุคลากรฝ่ายต่าง ๆ ของสังคม และชุมชนให้เข้ามาช่วยป้องกันปัญหา โดยเฉพาะการสร้างร่วมมือระหว่างบุคลากรของรัฐและผู้นำท้องถิ่น และการสร้างเครือข่ายขององค์กรหรือกลุ่มที่มีอิทธิพลทางสังคม

1.3 รัฐควรมีนโยบายและยุทธศาสตร์ในการป้องกันปัญหาความรุนแรงในครอบครัวระดับประเทศ ที่ให้ความสำคัญกับบทบาทของชุมชนในการร่วมป้องกันปัญหา โดยมีกลไกที่สามารถผลักดันให้ชุมชนมีพลังในการป้องกันปัญหาของตนเอง เช่น การส่งเสริมการมีส่วนร่วมในการป้องกันปัญหา การส่งเสริมการจัดการความรู้เพื่อป้องกันปัญหา เป็นต้น

#### 2. ข้อเสนอแนะสำหรับการนำผลการวิจัยไปปฏิบัติ

2.1 การปฏิบัติการเพื่อป้องกันปัญหาความรุนแรงในครอบครัว สามารถดำเนินการได้โดยการสร้างเครือข่ายความร่วมมือจากผู้เกี่ยวข้องกับปัญหา และดำรงสถานะและบทบาทของเครือข่ายไว้ด้วยกิจกรรมที่ต้องปฏิบัติร่วมกันจนบรรลุผล โดยเครือข่ายดังกล่าวจะต้องเน้นความสมัครใจ กระบวนการมีส่วนร่วม และความต้องการที่จะทำประโยชน์ให้แก่สังคม

2.2 การป้องกันปัญหาความรุนแรงในระดับชุมชน ควรจำแนกกลุ่มเป้าหมายให้ชัดเจน เช่น กลุ่มผู้นำชุมชน และภาคีเครือข่ายกลุ่มเป้าหมายที่ต้องการพัฒนา กลุ่มประชาชนที่ต้องการให้การสนับสนุน ฯลฯ ซึ่งแต่ละ

กลุ่มเป้าหมายจะใช้วิธีการพัฒนาที่แตกต่างกัน และวิธีการพัฒนาจะขึ้นอยู่กับสิ่งที่จะมาสนับสนุน การป้องกันปัญหา ทั้งทรัพยากรที่มีอยู่ภายในและ ภายนอกชุมชน

2.3 วิธีการพัฒนาเพื่อป้องกันปัญหา ความรุนแรงในครอบครัวในแต่ละกลุ่มเป้าหมาย ของชุมชน สามารถดำเนินการในรูปแบบกิจกรรม ของชุมชนที่สามารถเพิ่มพลังอำนาจให้กับบุคคล เช่น การให้ความรู้ การปรับความเข้าใจ การพัฒนา ทักษะในการคิดวิเคราะห์ และการส่งเสริมทักษะ ความชำนาญให้สามารถเผชิญกับปัญหาได้ เป็นต้น

2.4 ในการพัฒนากลุ่มเป้าหมาย เพื่อให้ลดพฤติกรรมที่เสี่ยงต่อการเกิดปัญหาความ รุนแรงในครอบครัว และให้ปฏิบัติตนด้วย พฤติกรรมด้านบวกเพื่อป้องกันปัญหาดังกล่าว อาจ เริ่มต้นพัฒนาจากครอบครัวกลุ่มเล็ก ๆ ด้วยวิธีการ ตาม ข้อ 2.3 แล้วส่งเสริมบทบาทให้เป็นครอบครัว แกนนำ ก่อนที่จะขยายผลไปสู่ครอบครัวอื่น ๆ ใน ชุมชน ด้วยการสื่อสารผ่านช่องทางการสื่อสารของ ชุมชน และกิจกรรมการเสวนาเพื่อแลกเปลี่ยน เรียนรู้กับครอบครัวอื่น ๆ

2.5 การดำเนินการเพื่อป้องกันปัญหา ความรุนแรงในครอบครัวระดับชุมชน ควรมี กระบวนการที่บุคคลหลายฝ่ายสามารถเข้ามาร่วม ดำเนินการได้ เช่นการนำวิธีการวิจัยเชิงปฏิบัติการ แบบมีส่วนร่วมมาใช้ เนื่องจากเป็นกระบวนการที่ คนในชุมชนสามารถร่วมกันคิดวางแผนการพัฒนารวม ทั้งการร่วมปฏิบัติและสังเกตผล และสะท้อน ผลการปฏิบัติเพื่อปรับเปลี่ยนวิธีการพัฒนาให้ เหมาะสม หรืออาจใช้วิธีการที่เห็นว่าเหมาะสมอื่นๆ เช่น การจัดเวทีแลกเปลี่ยนเรียนรู้ระหว่างคนใน ชุมชน เป็นต้น

### 3. การวิจัยในครั้งต่อไป

3.1 ควรนำรูปแบบการป้องกัน ปัญหาที่ได้จากการวิจัยในครั้งนี้ ไปปรับใช้กับ ชุมชนอื่นๆ ที่มีบริบทใกล้เคียงกัน เพื่อให้มีการ ป้องกันปัญหาความรุนแรงในครอบครัวระดับ ชุมชนในพื้นที่อื่นๆ ต่อไป

3.2 ควรศึกษาวิจัยในชุมชนด้วยการ ขยายผลการพัฒนาให้ครอบคลุมกลุ่มเป้าหมายที่ เป็นเด็ก คนชรา หรือคนที่ต้องพึ่งพิงคนอื่นให้มาก ขึ้น

3.3 ควรศึกษาวิจัยในชุมชนด้วย การขยายผลการพัฒนาไปยังครอบครัวที่เผชิญกับ ปัญหาความรุนแรงในระดับที่เป็นความขัดแย้งหรือ รุนแรงมากขึ้น เพื่อให้ผลการพัฒนาสามารถแก้ไข ปัญหาหรือฟื้นฟูให้บุคคลกลุ่มดังกล่าวสามารถ ดำรงชีวิตอยู่ในชุมชนได้อย่างปกติสุข

3.4 ควรศึกษาวิจัยในพื้นที่อื่นที่มี บริบทแตกต่างจากพื้นที่กิ่งเมืองกิ่งชนบทดังที่ได้ ศึกษาในครั้งนี้ เช่น การศึกษาในชุมชนชนบท หรือ ชุมชนเมือง เป็นต้น เพื่อจะได้รู้รูปแบบการป้องกัน ปัญหาความรุนแรงในครอบครัวที่เหมาะสมในแต่ละ สภาพชุมชนให้มากขึ้น



## เอกสารอ้างอิง

กระทรวงการพัฒนาสังคมและความมั่นคงของมนุษย์. (2549). *นโยบายและยุทธศาสตร์การพัฒนาสถาบันครอบครัว พ.ศ.2547-2556*. กรุงเทพฯ: สำนักงานกิจการสตรีและสถาบันครอบครัว.

กระทรวงสาธารณสุข. (2547). *โครงการจัดตั้งศูนย์บริการช่วยเหลือเด็กและสตรีในภาวะวิกฤติจากความรุนแรงเฉลิมพระเกียรติสมเด็จพระนางเจ้าสิริกิติ์ พระบรมราชินีนาถ (ศูนย์พึ่งได้)*. กรุงเทพฯ: กระทรวงสาธารณสุข.

กฤตยา อาชวนิจกุล และคณะ. (2546). *ความรุนแรงในชีวิตคู่กับสุขภาพผู้หญิง*. กรุงเทพฯ: สถาบันวิจัยประชากรและสังคม.

กฤตยา แสงเจริญ. (2545). *การทำนายพฤติกรรมรุนแรงของสามีในครอบครัวไทย*. วิทยานิพนธ์ ศศ.ด. (พัฒนศาสตร์). กรุงเทพฯ: บัณฑิตวิทยาลัย มหาวิทยาลัยขอนแก่น.

งามตา วินันทานนท์. (2553). *ชุดงานวิจัยเพื่อสร้างดัชนีคุณภาพชีวิตครอบครัวไทย และการประยุกต์ใช้ผลวิจัย. วารสารพฤติกรรมศาสตร์*. 16(2), 17 – 40.

ฐาศุภร์ จันประเสริฐ อ้อมเดือน สดมณี สธัญ ภู่ง และมนัญญู มุกข์ประดิษฐ์. (2554, มกราคม). *โครงสร้างทางสังคมที่เกี่ยวข้องกับความรุนแรงที่เด็กและเยาวชนถูกกระทำในโรงเรียน : กรณีศึกษาโรงเรียนแห่งหนึ่งในเขตภาคกลาง. วารสารพฤติกรรมศาสตร์*, 17(1), 93-108.

บุศรินทร์ คล่องพยาบาล. (2542). *ความรุนแรงในครอบครัว: ปัจจัยที่มีความสัมพันธ์กับการถูกทำร้ายของภรรยาในอำเภอเมือง จังหวัดสระแก้ว*. วิทยานิพนธ์ วท.ม. (อนามัย

ครอบครัว). กรุงเทพฯ: บัณฑิตวิทยาลัย มหาวิทยาลัยมหิดล.

ปิ่นอนงค์ เครือซ่า. (2547). *ปัจจัยทางจิตสังคมที่เกี่ยวข้องกับการถูกคู่ชีวิตทำร้ายของหญิงในบ้านพักฉุกเฉิน สมาคมส่งเสริมสถานภาพสตรี. วิทยานิพนธ์ วท.ม. (บริหารสาธารณสุขศาสตร์)* กรุงเทพฯ: บัณฑิตวิทยาลัย จุฬาลงกรณ์มหาวิทยาลัย.

ปัญญาธิ โชติคุด. (2541). *การใช้ความรุนแรงในคู่สมรส. ปรินญาณินพนธ์ สม.ม. (สังคมวิทยา)*. กรุงเทพฯ: บัณฑิตวิทยาลัย มหาวิทยาลัยธรรมศาสตร์.

มาฆะ ชิตตะสังคะ. (2545). *ความรุนแรงในครอบครัว : สิ่งที่ต้องเรียนรู้เรื่องครอบครัวศึกษา*. สืบค้นเมื่อ 26 สิงหาคม 2549, จาก [www.nu.ac.th/office/gentle/violence.htm](http://www.nu.ac.th/office/gentle/violence.htm)

มูลนิธิเพื่อนหญิง. (2548). *สถานการณ์ความรุนแรงในครอบครัว รอบปี 2548*. กรุงเทพฯ: มูลนิธิเพื่อนหญิง.

รณชัย คงสกนธ์. (2549). *เอกสารประกอบการบรรยายเรื่องความรุนแรงในครอบครัว*. กรุงเทพฯ: สถาบันวิจัยพฤติกรรมศาสตร์ มหาวิทยาลัยศรีนครินทรวิโรฒ.

รณชัย คงสกนธ์ และ นฤมล โพธิ์แจ่ม. (2551). *ความรุนแรงในครอบครัว*. กรุงเทพฯ: สหประชาพานิชย์.

รุ่งรัตน์ เพิ่มเกียรติขจร และ รณชัย คงสกนธ์. (2549, กรกฎาคม - กันยายน). *การศึกษาผลกระทบด้านครอบครัว สังคม อารมณ์ จากปัญหาความรุนแรงในครอบครัว: ศึกษาเฉพาะกรณี ชุมชนรอบโรงพยาบาลรามธิบดี. วารสารส่งเสริมสุขภาพและอนามัยสิ่งแวดล้อม*, 29(3), 84-91.

- ศิริเพชร ศิริวัฒนา. (2538). ปัญหาความรุนแรงในครอบครัว: ศึกษาเฉพาะกรณีผลกระทบต่อทางด้านสุขภาพจิตในหญิงที่ถูกสามีทุบตีทำร้ายร่างกาย. วิทยานิพนธ์ วท.ม. (จิตวิทยาคลินิก). กรุงเทพฯ: บัณฑิตวิทยาลัย มหาวิทยาลัยมหิดล.
- สถาบันบทบาทหญิงชายและการพัฒนา. (2550). ความรุนแรงในครอบครัว รวบรวมจากหนังสือพิมพ์ 5 ฉบับ ปี 2543-2549. สืบค้นเมื่อ 16 กันยายน 2550, จาก [www.gdrif.org/vawdata](http://www.gdrif.org/vawdata).
- Anderson, ET. & McFarlane, JM. (1988). *Community as Client: Application of Nursing Process*. Philadelphia: J.B. Lippincott.
- Bandura, A. (1977). *Social Learning Theory*. New York: General Learning Press.
- Burr, R. Wesley, Day, D. Randel, & Bahr, S. Kathleen. (1993). *Family Science*. California: Brooks/Cole.
- Kemmis, S.; & McTaggart, R. (1988). *The Action Research Reader*. Victoria: Deakin University Press.
- Kerry, Stand. (2003). *Community-Based Research and Higher Education*. San Francisco, CA: Jossey-Bass.
- Lewis, Judith A., & et.al. (1998). *Community Counseling: Empowerment Strategies for a Diverse Society*. Washington: Brooks/Cole.
- L'Abate, Luciano. (1990). *Building Family Competence: Primary and Secondary Prevention Strategies*. California: SAGE Publications.
- Mederos, Fernando. (1999). *Batterer Intervention Program, the Past, and Future Prospect. Coordinating Community Responses to Domestic Violence, Lessons from Duluth and Beyond*. Shepart, Melanie F., & Pence, Ellen 1., Editors. California: Sage Publications.
- Straus, Murray A., Gelles, Richard J., & Steinmetz, Suzanne K. (2006). *Behind Close Door: Violence in the American Family*. Arizona: Transaction Publishers.
- Woolf, L. M. (2007). Elder Abuse and Neglect. *Family and Consumer Sciences Research Journal*, 35(3), 215-231.