

การวิเคราะห์ความสัมพันธ์เชิงเหตุและดัชนีวัดภาวะวิกฤตชีวิตสตรีไทยสมรส วัยกลางคนที่ทำงานนอกร้านในกรุงเทพมหานครและปริมณฑล

อ.ดร.อังคินันท์ อินทรกำแหง*

รศ.อัจฉรา สุขารมณั*

รศ.ดร.อรพินทร์ ชูชม*

บทคัดย่อ

การวิจัยนี้เป็นการวิจัยเชิงบรรยาย โดยมีวัตถุประสงค์ เพื่อ 1) สร้างและพัฒนารูปแบบความสัมพันธ์เชิงเหตุ ของภาวะวิกฤตชีวิตของสตรีไทยสมรส 2) วิเคราะห์ดัชนีวัดภาวะวิกฤตของสตรีไทยสมรสที่ทำงานนอกร้าน และ 3) ศึกษาการมีปฏิสัมพันธ์ร่วมกันระหว่างตัวแปรในแต่ละกลุ่มปัจจัยที่จะส่งผลกระทบต่อภาวะวิกฤตชีวิตของสตรีไทยสมรสที่ทำงานนอกร้าน กลุ่มตัวอย่าง 3 กลุ่ม ได้แก่ สตรีไทยสมรสซึ่งทำงานในหน่วยงานขนาดใหญ่ของภาครัฐ รัฐวิสาหกิจ และเอกชนในเขตกรุงเทพมหานครและปริมณฑล ที่มีอายุ 35 - 55 ปี และมีบุตรอย่างน้อย 1 คนรวมจำนวน 1,375 คน จากหน่วยงานทั้งหมด 12 แห่ง ตัวแปรที่ศึกษาประกอบด้วย ตัวแปรแฝง 7 ตัว ตัวแปรสังเกตได้ 18 ตัว เครื่องมือที่ใช้เป็นแบบสอบถามประมาณค่า 6 ระดับรวม 244 ข้อ มีค่าความเชื่อมั่นของแบบสอบถามอยู่ระหว่าง 0.7646 - 0.9531 และทำการวิเคราะห์ข้อมูลเบื้องต้นด้วยโปรแกรม SPSS for windows v.11 และวิเคราะห์องค์ประกอบเชิงยืนยันและความสอดคล้องของโมเดลด้วยโปรแกรม LISREL v.8.72 ผลการศึกษา ความสัมพันธ์ระหว่าง 1) ปัจจัยด้านบุคคล (วัดจากตัวแปร บุคลิกภาพแบบหวั่นไหว และประสบการณ์สูญเสียในชีวิต) 2) ปัจจัยด้านครอบครัว (วัดจากตัวแปรภาระต่อครอบครัว สัมพันธภาพกับคู่สมรส ความผูกพันทางศาสนาในครอบครัวและการสนับสนุนจากครอบครัว) 3) ปัจจัยด้านการทำงาน (วัดจากตัวแปร ภาระงาน ความก้าวหน้าในงาน ความคลุมเครือในงาน และการสนับสนุนจากเพื่อนร่วมงานและผู้บังคับบัญชา) 4) ปัจจัยด้านสังคมเมือง (วัดจากตัวแปรสภาพแวดล้อมในชุมชนที่อาศัย และสัมพันธภาพกับเพื่อนบ้าน) พบว่า ปัจจัยทั้ง 4 ด้านนั้นมีอิทธิพลทางตรงและทางอ้อมต่อตัวแปรตามคือ ภาวะวิกฤตชีวิตตามการรับรู้ของสตรีไทยสมรสวัยกลางคน (วัดจากตัวแปร ความเครียด การเผชิญปัญหามุ่งปรับอารมณ์และการปรับตัว) และพบว่า เมื่อเกิดภาวะวิกฤตจะส่งผลกระทบต่อให้เกิด การสูญเสียความรู้สึกในคุณค่าของตนเอง ผลกระทบต่อการทำงานและ ความรุนแรงต่อตนเอง ครอบครัวได้ ทั้งนี้จากการวิเคราะห์ความสอดคล้องของรูปแบบความสัมพันธ์เชิงเหตุของภาวะวิกฤตชีวิตพบว่า รูปแบบตามสมมติฐาน มีความสอดคล้องกับข้อมูลความคิดเห็นของกลุ่มตัวอย่างทั้ง 3 กลุ่ม โดยรูปแบบความสัมพันธ์เชิงเหตุนี้สามารถอธิบายเพื่อการทำนายค่าความแปรปรวนของภาวะวิกฤตชีวิต

* อาจารย์ประจำสถาบันวิจัยพฤติกรรมศาสตร์

ของสตรีไทยสมรสวัยกลางคนที่ทำงานภาครัฐ รัฐวิสาหกิจ เอกชน และกลุ่มรวมได้ร้อยละ 45, 84, 80 และ 100 ตามลำดับและรูปแบบความสัมพันธ์เชิงเหตุของกลุ่มสตรีไทยสมรสวัยกลางคนในกลุ่มรวม มีความสอดคล้องกับรูปแบบสมมุติฐานอยู่ในเกณฑ์ปานกลางโดยพิจารณาจากดัชนีวัดความพอดี คือ ไค-สแควร์ = 1126.01, p -value = 0.00, df = 48, GFI = 0.92, $AGFI$ = 0.70, CFI = 0.96, RMR = 0.15 และ $RMSEA$ = 0.12

Abstract

This study is an explanatory research with the following objectives; a) constructing and developing causal relationship of midlife crisis of married Thai women, b) analyzing indices of midlife crisis of married Thai women, c) finding the interaction between observable variables in each factor influencing midlife crisis perception and d) searching for ways to protect midlife crisis of married Thai women. Sample is married Thai women working in government sector, state- enterprise sector, and private sector in Bangkok and its Periphery, with the age of 35-55 years old, and with at least 1 child, totaling 1,375 persons from 12 organizations. There are 6 latent variables and 18 observable variables. The measuring instrument used for this research is a 244 six-scaled items questionnaire with its reliability between 0.7646 and 0.9531. SPSS for windows version 11.0 is used for rudimentary data analysis. LISREL version 8.72 is used for analyzing confirmatory factor, and the goodness of fit of model. Findings are that Personal factor; bio-data, Neuroticism personality, experience in life loss. Family factor; responsibility in family, marital relationship, Buddhism commitment within family, and family support. Working factor; workload, job promotion, job ambiguity, colleague and boss support. Urban-society factor; neighbor relationship, residential environment. All independent factors have an influence on dependent factor, consisting of two variables, one of which is self-perception on life crisis; stress, coping oriented emotion, and adaptation. The other is impact on individual life crisis; loss of self-esteem, impact on work, and herself violence and others. According to this, the hypothesized midlife crisis causal model was consistent with opinions of married Thai women working in all 3 sample groups. This causal model could explain variance in midlife crisis of married Thai women working in government sector, state- enterprise sector, private sector and total groups at 95%, 84%, 80% and 100% respectively. In addition, causal model was consistent with opinion of total groups at the better criteria level with values of chi-square 1126.01, p -value = 0.00, df = 48, GFI = 0.92, $AGFI$ = 0.70, CFI = 0.96, RMR = 0.15 and $RMSEA$ = 0.12

ความเป็นมาและความสำคัญของปัญหา

สภาพแวดล้อมทางสังคมที่เปลี่ยนแปลงในยุคโลกาภิวัตน์ ที่ส่งผลกระทบต่อคุณภาพชีวิตของบุคคลทั้งในด้านการทำงาน ครอบครัวและสังคม ทำให้บุคคลเริ่มอ่อนแอลงอย่างต่อเนื่อง จะเห็นผลกระทบได้จากปัญหาอัตราการป่วยด้วยโรคที่มีสาเหตุมาจากพฤติกรรมกินการอยู่การทำงานที่ไม่สมดุล เพิ่มมากขึ้น เช่น โรคความดัน โรคหัวใจ เบาหวาน โรควิตกกังวล โรคจิตประสาท รวมทั้งอุบัติเหตุจากการอ่อนเพลียของร่างกาย เป็นต้น ปัญหาครอบครัวแตกแยก บุตรขาดความอบอุ่น ที่มีสาเหตุจากความไม่สมดุลของเวลาที่มีคุณภาพที่ใช้ไปกับการทำงานและครอบครัว ล้วนเป็นปัญหาสำคัญยิ่งที่นำไปสู่ภาวะวิกฤตของชีวิตที่ต้องเผชิญอยู่ตลอดในชีวิตประจำวัน หากบุคคลใดไม่สามารถเผชิญและจัดการกับปัญหาวิกฤตของชีวิตเหล่านี้ได้ อาจส่งผลต่อภาวะสุขภาพร่างกายและจิตใจ เป็นปัญหาถูกใช้กระทบต่อครอบครัว บุตรหลานและผู้ที่เกี่ยวข้องขาดความสุขได้ จะเห็นได้จากสถิติแนวโน้มของบุคคล ครอบครัวและสังคมที่อยู่ร่วมกันมีภาวะเครียดมักใช้อารมณ์และวิธีรุนแรงในการจัดการแก้ปัญหา จึงเป็นสัญญาณทางพฤติกรรม ที่บ่งบอกถึงบุคคลมีภาวะวิกฤตทางอารมณ์เพิ่มมากขึ้น จากปัจจัยในระดับมหภาค กลุ่มสมรรถมีการหย่าร้างสูงขึ้นจาก 4.65 คู่ต่อ 1,000 ครอบครัวในปี 2539 เป็น 5.93 คู่ต่อ 1,000 ครอบครัวในปี 2544 มีจำนวนสตรีเป็นหัวหน้าครอบครัวเพิ่มมากขึ้น (สำนักงานสถิติแห่งชาติ. 2546)

ปัจจุบันสตรีมีบทบาทในสังคมมาก มีหน้าที่ความรับผิดชอบตามบทบาทเดิมในการเลี้ยงดูบุตรดูแลทำงานบ้าน และแนวโน้มจำนวนสตรีทำงานนอกบ้านจะรับบทบาทหน้าที่การงานเท่าเทียมผู้ชาย รวมถึงการเป็นหัวหน้างาน จากสถิติสำรวจในเดือนมิถุนายน พ.ศ. 2547 พบว่ามีประชากรไทยวัยทำงานที่อายุ 15 ปีขึ้นไป จำนวน 49.41 ล้านคน เป็นชายหญิงใกล้เคียงกัน ที่ทำงานนอกบ้านถึงร้อยละ 71 และอีกร้อยละ 29 เป็นผู้ทำงานในบ้าน กำลังเรียนหนังสือ และว่างงาน โดยเฉพาะในกลุ่มสตรีวัยกลางคนช่วงอายุ 35-55 ปี เป็นกำลังสำคัญของสังคมที่ต้องมีภาระหนักในการดูแลบุตรช่วงวัยรุ่น หน้าที่การงานเริ่มมีบทบาทเป็นผู้นำ ผู้บริหาร และทำงานเพื่อสังคม ประกอบกับสตรีระว่างกาย สตรีโรมนเพศเริ่มร่วงโรย จึงทำให้รับความกดดันทั้งภายในร่างกายตนเองและภายนอกจึงเป็นปัจจัยเสี่ยงที่ก่อให้เกิดความเครียดได้ง่าย

นอกจากนี้ต้องเผชิญกับสภาพปัญหาแวดล้อมทางสังคม พบได้จากปัญหาอาชญากรรมที่เกิดขึ้นทุกเดือนเกี่ยวกับคดีอุกฉกรรจ์สะเทือนขวัญ มักเกิดขึ้นกับสตรีที่ทำงานนอกบ้านและเด็กเป็นเหยื่อเสมอ ทำให้ขาดความมั่นคงปลอดภัยในชีวิต นอกจากนี้สตรีทำงานนอกบ้านยังประสบกับปัญหาที่ไม่สามารถเปิดเผยต่อสังคมหรือที่เป็นคดีความ ดังการศึกษาของ นายแพทย์ธรรณชัย คงสกนธ์ รองผู้อำนวยการ โรงพยาบาลรามาริบัติ (2547) พบว่า กรณีศึกษาในรายงานทางการแพทย์สตรีที่มารักษาด้านจิตแพทย์ มีสตรีทำงานรวมทุกระดับ 100 คน มีถึงร้อยละ 92 เคยถูกคุกคามทางเพศ เคยถูกลวนลามถูกละเมิดสิทธิ ในที่สาธารณะแม้กระทั่งบนรถโดยสารจากชายโรคจิต จึงไม่กล้าเปิดเผยเพราะกลัวเสียชื่อเสียงและ ผลกระทบส่งผลกระทบต่อสภาพจิตใจและหน้าที่การงานโดยตรง ประกอบกับค่านิยมเดิมที่ผู้หญิงส่วนใหญ่ มักนิ่งเฉยและยอมจำนนต่อเหตุการณ์และความรุนแรงที่เกิดขึ้น กลัวส่งผลเสียต่อตนเอง บุตรและครอบครัว และถูกคาดหวังจากสังคม

ภาวะวิกฤต จึงเป็นภาวะชั่วคราวที่เกิดขึ้นเมื่อบุคคลรับรู้ว่ามีสิ่งคุกคามต่อตัวเขา ต่อภาพพจน์หรือเป้าหมายในชีวิต จากเหตุการณ์ สภาพแวดล้อมหรือเรื่องราวในชีวิตประจำวัน หรือเหตุการณ์เฉพาะในชีวิต ซึ่งขึ้นอยู่กับ การรับรู้ของบุคคลนั้นว่าเป็นความรุนแรงคุกคามหรือเป็นสิ่งที่ทำลายที่ต้องต่อสู้เพื่อความอยู่รอด และความสูญเสียหรือความเปลี่ยนแปลงเหล่านี้ อาจทำให้บุคคลนั้น เกิดการเปลี่ยนแปลงโดยที่วิธีการแก้ปัญหาในลักษณะเดิมๆ ไม่เพียงพอที่จะลดความตึงเครียดนั้นได้ บุคคลจึงเกิดความเสียสมดุลไป (Disequilibrium) และ ณ จุดนี้เรียกว่า วิกฤตทางอารมณ์ จากที่ปกปิดปัญหาทำให้เก็บกดและถูกลามเป็นความเชื่อที่ผิดๆ อาจจะตัดสินใจที่ผิดพลาดถึงแก่ชีวิต ทรัพย์สินของตนเอง และสร้างความรุนแรง ระบายอารมณ์ต่อบุตร ครอบครัวและสัภาพในการทำงานอ่อนแอลงได้

คณะผู้วิจัยจึงเห็นความสำคัญเป็นอย่างยิ่งที่จะศึกษาวิเคราะห์ปัจจัยเชิงสาเหตุที่มีอิทธิพลต่อภาวะวิกฤต และค้นหาดัชนีวัดภาวะวิกฤตชีวิตของสตรีสมรสไทยที่ทำงานนอกร้านตามการรับรู้ของตนเองนั้น มีองค์ประกอบใดบ้าง เพื่อตรวจสอบใช้เป็นสัญญาณของการรับรู้ภาวะทางจิต และสภาพแวดล้อมที่จะเป็นอันตรายหรือบั่นทอนคุณภาพชีวิตของสตรีไทยวัยทำงาน เพื่อเป็นแนวทางในการป้องกันมิให้เกิดวิกฤตชีวิต หรือถ้าเกิดขึ้นก็สามารถจัดการความกดดัน ความเครียดเหล่านี้ได้อย่างสมดุล พร้อมทั้งสร้างภูมิคุ้มกันให้กับสตรีสมรสทำงานนอกร้านมีพลังใจที่จะเป็นกำลังที่เข้มแข็งให้กับคู่สมรสและบุตร รวมทั้งสังคมไทยต่อไป

วัตถุประสงค์ของการวิจัย

1. ศึกษาปัจจัยที่มีอิทธิพลต่อการรับรู้ภาวะวิกฤตชีวิตของสตรีไทยสมรสที่ทำงานนอกร้าน
2. สร้างและพัฒนา รูปแบบความสัมพันธ์เชิงเหตุ ของภาวะวิกฤตชีวิตของสตรีไทยสมรสที่ทำงานนอกร้านในกลุ่มภาครัฐ รัฐวิสาหกิจและเอกชน
3. วิเคราะห์ดัชนีวัดภาวะวิกฤตของสตรีไทยสมรสที่ทำงานนอกร้าน ตามการรับรู้ของตนเอง
4. ศึกษาการมีปฏิสัมพันธ์ระหว่างตัวแปรในกลุ่มปัจจัยด้านบุคคล ด้านสังคมเมือง กับตัวแปรในกลุ่มปัจจัยด้านครอบครัวและด้านการทำงาน จะส่งผลต่อภาวะวิกฤตของสตรีไทยสมรสในกลุ่มรวม
5. ศึกษาผลกระทบของวิกฤตชีวิตของสตรีไทยสมรสที่ทำงานนอกร้าน และค้นหาแนวทางในการป้องกันการเกิดภาวะวิกฤตชีวิตของสตรีไทยสมรสที่ทำงานนอกร้าน

ขอบเขตการ

เป็นการวิจัยสหสัมพันธ์ และ การวิจัยเชิงบรรยาย

ประชากร ได้แก่ สตรีไทยแต่งงานแล้วที่มีอายุระหว่าง 35-55 ปี และทำงานนอกบ้านในหน่วยงานราชการ รัฐวิสาหกิจ และเอกชน ในกรุงเทพมหานครและปริมณฑล โดยเลือกประชากรแบบเจาะจงด้วยเหตุผล หน่วยงานในกรุงเทพมหานครและปริมณฑลนั้นเป็นกลุ่มที่อยู่ในสภาพแวดล้อมในสังคมเมืองที่มีโอกาสกระทบหรือ ได้รับสิ่งกระตุ้นให้เกิดภาวะวิกฤตในชีวิตได้ง่ายจากสภาพชีวิตความเป็นอยู่

กลุ่มตัวอย่าง ได้แก่ สตรีไทยที่แต่งงานแล้ว อายุ 35-55 ปี มีบุตรอย่างน้อย 1 คน และทำงานนอกบ้าน ใช้การสุ่มตัวอย่างอย่างง่ายได้หน่วยงานขนาดใหญ่ภาครัฐ รัฐวิสาหกิจ และเอกชน รวม 12 แห่ง รวมทั้งสิ้น 1,375 คน ซึ่งทำงานในหน่วยงานภาครัฐ 367 คน รัฐวิสาหกิจ 534 คนและ เอกชน 474 คน

ทั้งนี้กลุ่มตัวอย่างประกอบด้วย 2 กลุ่มใหญ่ คือ

กลุ่มที่หนึ่ง ใช้เป็นกลุ่มตัวอย่างเพื่อตรวจสอบความสอดคล้องของรูปแบบความสัมพันธ์เชิงเหตุของภาวะวิกฤตชีวิตของสตรีไทยสมรสวัยกลางคนที่ทำงานนอกบ้านตามสมมุติฐาน กับข้อมูลความคิดเห็นที่เก็บรวบรวมจากแบบสอบถามซึ่งเป็นข้อมูลเชิงปริมาณ โดยทำการวิเคราะห์ข้อมูลด้วยโปรแกรมลิสเรล

กลุ่มที่สอง เป็นสตรีไทยสมรสวัยกลางคนที่ประสบความสำเร็จทั้งครอบครัวและงาน และเคยผ่านประสบการณ์วิกฤตชีวิตมา รวมจำนวน 8 คน เป็นกลุ่มตัวอย่างสำหรับการสนทนากลุ่มเพื่อค้นหาแนวทางการเผชิญและแก้ปัญหาวิกฤต พร้อมเป็นข้อมูลประกอบการจัดทำคู่มือแนวทางการเผชิญปัญหาภาวะวิกฤตต่อไป

นิยามปฏิบัติการ

ตัวแปรที่ใช้ในการศึกษาวิจัยประกอบด้วย ตัวแปรแฝงภายในซึ่งเป็นตัวแปรตาม 2 กลุ่ม

1. การรับรู้ภาวะวิกฤตชีวิตของบุคคล หมายถึง สตรีไทยสมรสวัยกลางคนที่ทำงานนอกบ้าน รับรู้ต่อสถานการณ์ต่างๆที่เกิดขึ้นในชีวิตว่าเป็นสิ่งที่อันตราย คุกคามต่อตนเอง อาจทางด้านร่างกาย จิตใจ อารมณ์หรือต่อสภาพพจน์หรือเป้าหมายในชีวิต ทำให้บุคคลนั้นเกิดการเปลี่ยนแปลงในชีวิตและเมื่อใช้วิธีการแก้ปัญหาในลักษณะเดิมๆ ไม่ได้ผลเพียงพอ จึงทำให้เกิดภาวะเครียดและใช้การเผชิญปัญหาแบบมุ่งปรับอารมณ์ที่ไม่เหมาะสมและไม่สามารถปรับตัวได้ดี ทำให้ชีวิตของบุคคลนั้นเสียสมดุลไม่สามารถดำรงชีวิตที่เป็นปกติสุขได้ วัดจากองค์ประกอบ 3 ด้าน ที่แสดงออกทางความรู้สึก อาการและพฤติกรรม

1.1 ความเครียด หมายถึง ความรู้สึกที่สตรี รับรู้ถึงความอึดอัด ความคับข้องใจ ไม่ได้ตั้งใจไม่สามารถตกลงใจหรือตัดสินใจเหตุการณ์ในขณะนั้นได้ จึงแสดงออกทางด้านร่างกายหรือทางอารมณ์ที่ไม่สมดุล

1.2 การเผชิญปัญหามุ่งปรับอารมณ์ หมายถึง ความสามารถของสตรีไทยสมรส ในการเผชิญกับปัญหาโดยมุ่งแก้ไขอารมณ์ที่เป็นทุกข์โดยไม่เปลี่ยนแปลงสถานการณ์จริง ปรับกระบวนการคิดและใช้กลไกทางจิต แสดงออกด้วยการควบคุมอารมณ์ ทำจิตใจให้สงบและระบายอารมณ์ทางการพูดและการกระทำ

1.3 การปรับตัว หมายถึง การที่สตรีไทยสมรส สามารถปรับเปลี่ยนนิสัย วิธีการดำรงชีวิตของตนเองได้ เพื่อให้ชีวิตอยู่ได้อย่างมีความสุขในระดับที่ต้องการ หรือถ้าการปรับตัวนั้นไม่เหมาะสม จะแสดงออกในลักษณะของการทำลายต่อต้านกฎระเบียบหรือมีลักษณะของผู้ที่มีปัญหาสุขภาพจิตเสียไป

2. ผลกระทบจากภาวะวิกฤต หมายถึง พฤติกรรมที่มีต่อครอบครัวและการทำงานของสตรีไทยสมรส ที่เป็นผลกระทบมาจากที่สตรีไทยสมรส เกิดความเครียดและไม่สามารถเผชิญและไม่สามารถปรับตัวให้ร่างกาย จิตใจและสังคมเกิดความสมดุลได้ดังเดิมจึงส่งผลสูญเสียคุณค่าในตนเองและ มีพฤติกรรม การแสดงออกในการทำงานและกับครอบครัวเปลี่ยนไปทั้งที่เป็นทางด้านบวกและด้านลบ โดยวัดจากองค์ประกอบ 3 ด้าน คือ

2.1 การสูญเสียความรู้สึกในคุณค่าของตนเอง หมายถึง สตรีไทยสมรส ระบุว่าปัญหาที่ผ่านมาไม่สามารถเผชิญปัญหาและปรับตัวให้ผ่านภาวะวิกฤตไปได้อย่างเหมาะสม จึงเกิดความไม่พึงพอใจในตนเอง มีความรู้สึกที่ไม่ดีกับตนเอง และหมดกำลังใจในการเผชิญกับภารกิจต่าง ๆ ที่ทำอยู่

2.2 ความรุนแรงต่อตนเองและผู้อื่น หมายถึง การที่สตรีไทยสมรส กระทำหรือมีแนวโน้มกระทำการก้าวร้าวที่เป็นอันตรายต่อตนเองและผู้อื่นด้วยทางกายและทางวาจา

2.3 ผลกระทบต่อการทำงาน หมายถึง ความสามารถในการทำงานของสตรีไทยสมรสลดลง ก่อให้เกิดการถดถอยในการทำงานและประสิทธิผลในการทำงานจึงลดต่ำลง

และประกอบด้วยตัวแปรแฝงภายนอกซึ่งเป็นตัวแปรต้น 4 กลุ่มตัวแปร ดังนี้

1. ปัจจัยด้านบุคคล หมายถึง คุณลักษณะทางจิตเดิม ของสตรีไทยสมรสวัยกลางคนที่ทำงานนอกบ้านที่มีผลให้เกิดการรับรู้ต่อสถานการณ์ต่างๆที่เกิดขึ้นในชีวิตที่ผ่านมาว่ามีอันตรายคุกคามต่อตัวเขา โดยแต่ละคนรับรู้ความรุนแรงแตกต่างกัน ซึ่งวัดจากองค์ประกอบ 2 ด้าน คือ

1.1 บุคลิกภาพแบบหวั่นไหว หมายถึง สตรีไทยสมรส ที่มีลักษณะทางอารมณ์ที่อ่อนไหว คิดมาก จิตใจหตุ หงุดหงิดง่าย เจ้าอารมณ์ ชอบตามใจตนเอง ตื่นเต้นง่าย อารมณ์เปลี่ยนแปลงง่าย มองโลกแง่ร้าย ขาดสมาธิ ชอบหวาดระแวง ไวต่อความรู้สึกต่าง ๆ ได้ง่าย ซึ่งมีผลต่อความสามารถในการเผชิญและปรับตัวให้สภาพร่างกาย จิตใจ อารมณ์อยู่ในสภาวะสมดุล

1.2 ประสบการณ์สูญเสียในชีวิต หมายถึง สตรีไทยสมรสรับรู้ต่อเหตุการณ์ร้ายที่เกิดขึ้นจริงว่าเป็นภัยคุกคามต่อตัวเขา และเมื่อระลึกถึงเรื่องราวอดีตนั้นจะมีผลให้ยังคงรู้สึกหวาดกลัวและวิตกกังวลอยู่

2. ปัจจัยด้านครอบครัว หมายถึง สตรีไทยสมรสรับรู้ถึงการกระทำใดของสมาชิกในครอบครัวที่มีผลกระทบต่ออารมณ์ความรู้สึก ความรักความผูกพัน ความอบอุ่น ที่ตนเองได้รับและรวมถึงหน้าที่ที่ตนเองต้องปฏิบัติ เพื่อก่อให้เกิดประโยชน์สูงสุดแก่สมาชิกครอบครัว ซึ่งวัดได้จากองค์ประกอบ 4 ด้าน คือ

2.1 ภาระต่อครอบครัว หมายถึง การที่สตรีไทยสมรส ระบุว่าต้องรับผิดชอบต่อบุคคลในครอบครัว รวมถึงรับผิดชอบต่อภาระในบ้านด้วย

2.2 สัมพันธภาพกับคู่สมรส หมายถึง ความรู้สึกของสตรีไทยสมรสที่มีต่อคู่สมรส ว่าเป็นความผูกพันสนิทสนม มีความรักต่อกัน รู้สึกอบอุ่นเมื่ออยู่ใกล้ชิด ความห่วงใย เอาใจใส่ซึ่งกันและกัน

2.3 การสนับสนุนจากสมาชิกในครอบครัว หมายถึง การรับรู้ของสตรีไทยสมรส เกี่ยวกับการได้รับการสนับสนุนช่วยเหลือจากสมาชิกในครอบครัวซึ่งรวมถึงญาติพี่น้องทั้งในด้านจิตใจอารมณ์ ข้อมูลข่าวสารและด้านวัตถุ เช่น การให้กำลังใจ ทุนทรัพย์ และให้ข้อมูล ช่วยแก้ปัญหาและการตัดสินใจต่างๆ

2.4 ความผูกพันทางศาสนาในครอบครัว หมายถึง การกระทำของสตรีไทยสมรส เกี่ยวกับการใช้ชีวิตร่วมกันกับคู่สมรสโดยยึดหลักคุณความดีทางศาสนาในการครองเรือน รวมทั้ง การไปเข้าร่วมกิจกรรมทางศาสนาด้วยกันในครอบครัว

3. ปัจจัยด้านการทำงาน หมายถึง การที่สตรีไทยรับรู้ต่อสถานการณ์การเปลี่ยนแปลงในการทำงาน และสิ่งแวดล้อมในการทำงานที่มีอยู่เดิมว่าเป็นสิ่งที่คุกคามต่อ ร่างกาย จิตใจ และอารมณ์ของเขา รู้สึกเกิดความกดดัน ทำให้ไม่มีความสุขในการทำงาน หรือเป็นสถานการณ์และสิ่งแวดล้อมในการทำงาน ที่สนับสนุนเอื้อให้สตรีทำงานได้อย่างเป็นปกติสุข ซึ่งวัดจากองค์ประกอบ 4 ด้าน คือ

3.1 ภาระงาน หมายถึง การรับรู้ของสตรีไทยสมรสเกี่ยวกับงานที่ทำนั้นต้องใช้ความรวดเร็ว ใช้ความพยายามสูง ยากลำบากเกินไป หรือต้องรับผิดชอบสูงและมีปริมาณงานมากเกินไปเกินศักยภาพที่มีอยู่

3.2 ความก้าวหน้าในงาน หมายถึง การรับรู้ของสตรีไทยสมรส เกี่ยวกับความรู้สึกว่ามีความหวัง มีเส้นทางความก้าวหน้าชัดเจนมีโอกาสได้เลื่อนขั้นเลื่อนตำแหน่ง เลื่อนเงินเดือน เพิ่มพูนคุณวุฒิ ได้รับการพัฒนาความรู้ความสามารถและได้รับผลตอบแทนสวัสดิการจากรู้สึกว่ามีความมั่นคงในการทำงาน

3.3 ความคลุมเครือในงาน ได้แก่ สภาพที่สตรีไทยสมรส รู้สึกว่าตนเองขาดความเข้าใจ ที่ชัดเจนในระบบการทำงาน มีค่านิยมในการทำงานที่ไม่ตรงกับค่านิยมร่วมของหน่วยงาน จึงทำให้รู้สึกอึดอัด ไม่มีความสุขในการทำงาน การได้รับข้อมูลข่าวสารเกี่ยวกับงานไม่ชัดเจน โดยวัดได้จากความชัดเจนของนโยบาย โครงสร้างการบังคับบัญชา เป้าหมายวิสัยทัศน์ที่ไม่ชัดเจนหรือเกินความสามารถของคน ในองค์กร ความรับผิดชอบของงานไม่ชัดเจน ขาดความยุติธรรมในการปฏิบัติงานและความขัดแย้งในงาน

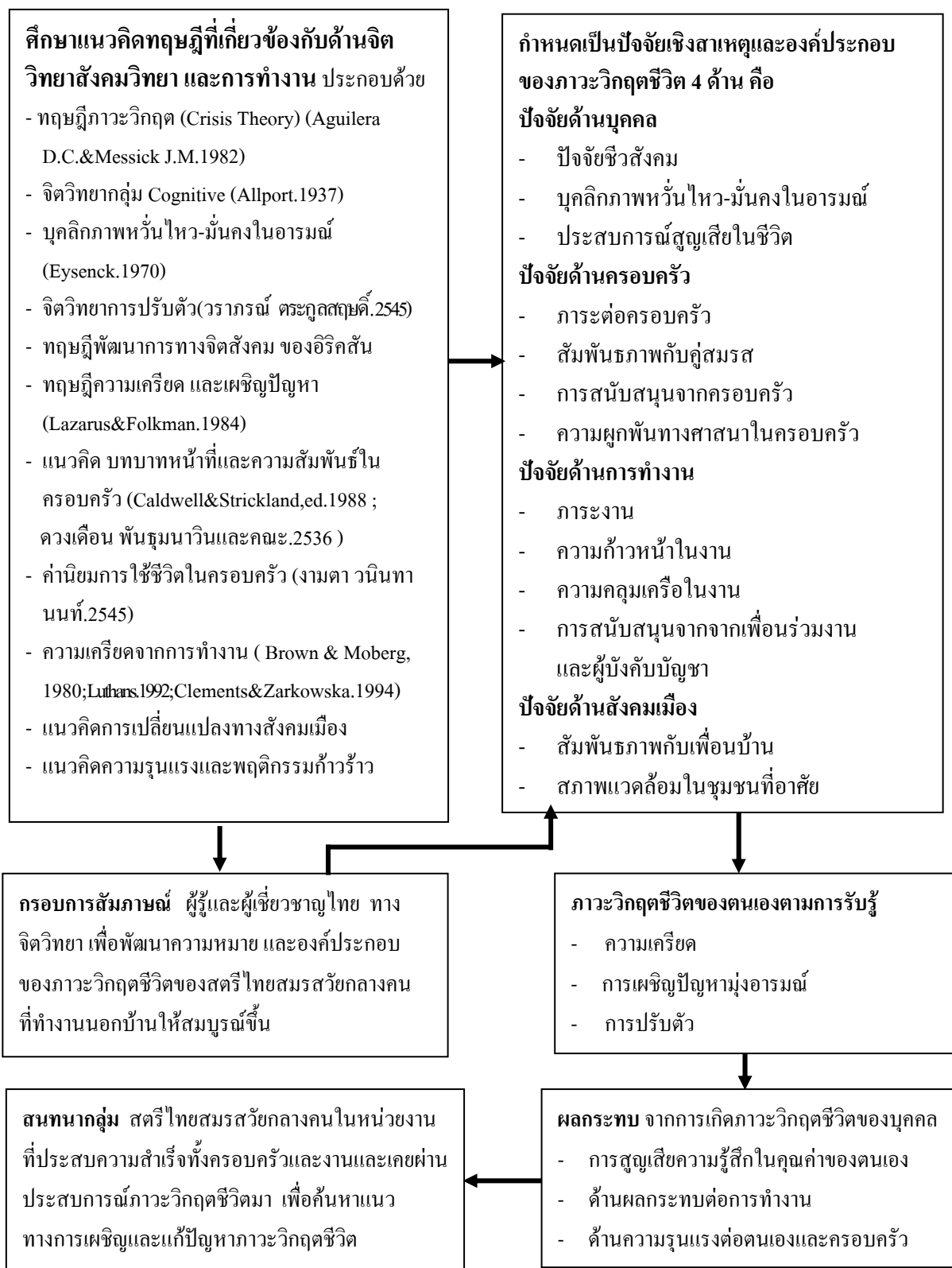
3.4 การสนับสนุนจากเพื่อนร่วมงานและผู้บังคับบัญชา หมายถึงการที่สตรีไทยสมรส รับรู้ถึงความช่วยเหลือในการปฏิบัติงานด้านต่างๆ เช่น ด้านจิตใจอารมณ์และสังคม ด้านวัตถุและด้านข้อมูลข่าวสาร จากหัวหน้างานและเพื่อนร่วมงาน เป็นต้น

4. ปัจจัยด้านสังคมเมือง หมายถึง สตรีไทยสมรส รับรู้ถึงสถานการณ์ต่างๆที่เกิดขึ้นในสังคมเมืองว่าเป็นภัยคุกคามต่อตัวเขา จนเป็นเหตุก่อให้เกิดความเครียดที่ไม่สามารถเผชิญและปรับตัวให้เข้ากับสภาพแวดล้อมหรือสถานการณ์ดังกล่าวได้อย่างปกติสุข ซึ่งสามารถวัดได้จากองค์ประกอบ 2 ด้านคือ

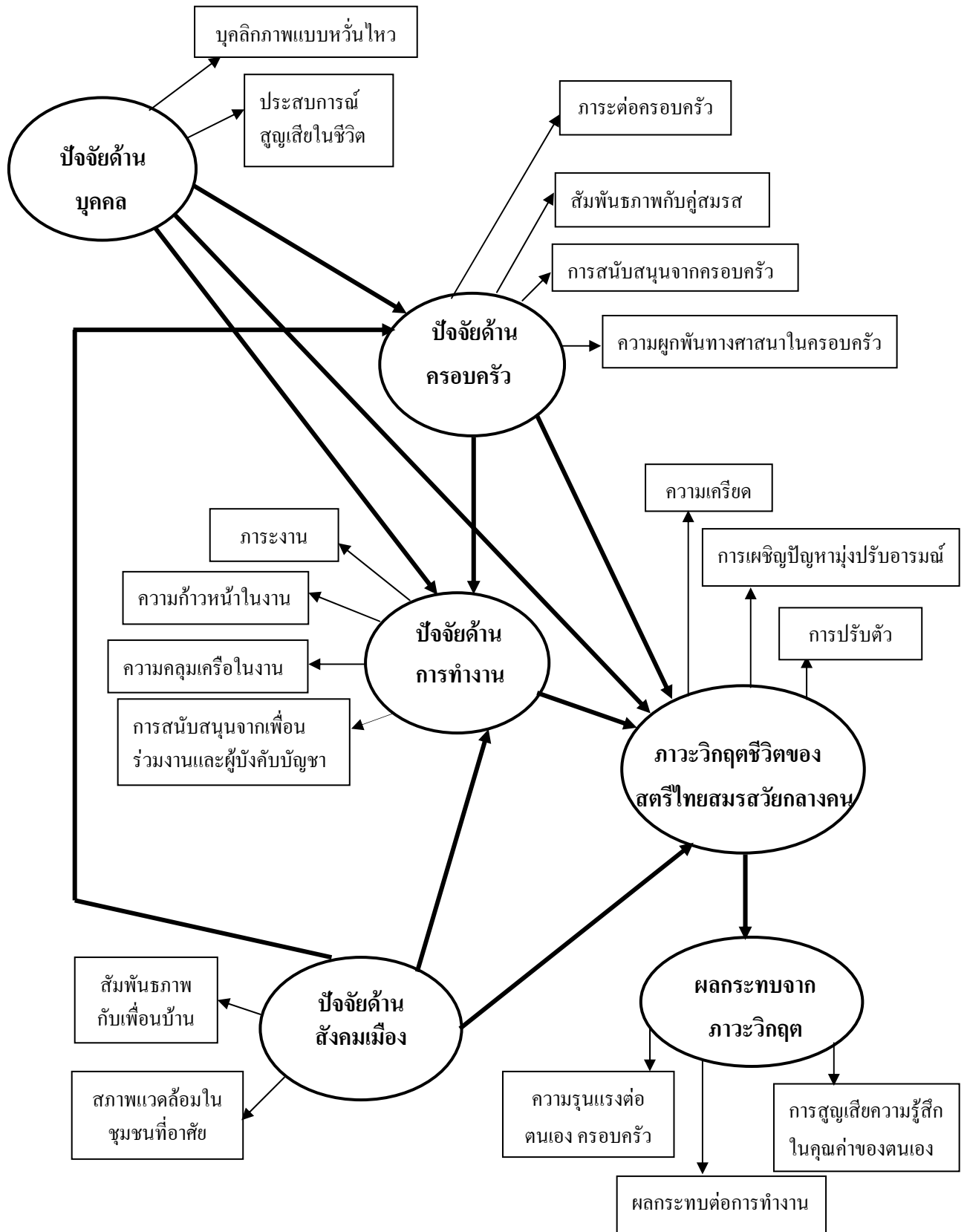
4.1 สภาพแวดล้อมในชุมชนที่อยู่อาศัย หมายถึง สตรีไทยสมรสรับรู้เขตชุมชนที่ตนเองอาศัยอยู่มีปัญหาขาดที่พักผ่อนหย่อนใจ มีมลภาวะที่มีผลต่อสุขภาพร่างกายและจิตใจของบุคคล ไม่มีความมั่นคงปลอดภัยในชีวิตและทรัพย์สินของตนเอง รวมถึงปัญหาการคมนาคม สิ่งแวดล้อมแออัด และมลภาวะที่มีผลต่อสุขภาพร่างกายและจิตใจของบุคคล

4.2 สัมพันธภาพกับเพื่อนบ้าน หมายถึง การที่สตรีไทยสมรสรับรู้ถึงสภาพการดำเนินชีวิตความเป็นอยู่ และความสัมพันธ์ของเพื่อนบ้านในสังคมเมืองที่ขาดความเอื้ออาทรต่อกัน ขัดแย้งกันได้ง่ายหรือขาดจริยธรรมในสังคม เป็นเหตุให้บุคคลรับรู้ว่าเป็นภัยคุกคามต่อชีวิตที่เป็นอยู่ ทำให้ขาดความสงบสุข

แนวคิดทฤษฎีที่ใช้เป็นกรอบในการศึกษา สามารถสรุปได้ดังภาพประกอบ 1



ภาพประกอบ 1 แสดงที่มาของกรอบแนวคิดทฤษฎีที่เกี่ยวข้องในการวิจัยและขั้นตอนการวิจัย



ภาพประกอบ 2 แสดงรูปแบบความสัมพันธ์เชิงเหตุของภาวะวิกฤตของสตรีไทยสมรสที่ทำงานนอกบ้าน ตามสมมุติฐาน

สมมติฐานการวิจัย

1. ปัจจัยด้านบุคคล ปัจจัยด้านครอบครัว ปัจจัยด้านการทำงาน ปัจจัยด้านสังคมเมือง มีอิทธิพลรวมต่อภาวะวิกฤตชีวิตของสตรีไทยสมรสวัยกลางคนที่ทำงานในภาครัฐ รัฐวิสาหกิจ เอกชนและกลุ่มรวม
2. รูปแบบความสัมพันธ์เชิงเหตุของภาวะวิกฤตชีวิตของสตรีไทยสมรสวัยกลางคนตามสมมติฐานมีความสอดคล้องกับข้อมูลเชิงประจักษ์ที่ได้จากกลุ่ม 1 คือสตรีทำงานภาครัฐ กลุ่ม 2 คือสตรีทำงานรัฐวิสาหกิจ กลุ่ม 3 คือสตรีทำงานเอกชน และกลุ่มรวม
3. ความเครียด การเผชิญปัญหาแบบมุ่งปรับอารมณ์ และการปรับตัว เป็นดัชนีวัดภาวะวิกฤตชีวิตของสตรีไทยสมรสวัยกลางคนที่ทำงานนอกบ้านได้
4. สตรีไทยสมรสที่มีรายได้รวมทั้งครอบครัวน้อย มีบุคลิกภาพแบบหวั่นไหวมากและมีภาระต่อครอบครัวมากจะส่งผลให้มีภาวะวิกฤตชีวิตสูงกว่าสตรีไทยสมรสที่มีรายได้รวมทั้งครอบครัวมาก มีบุคลิกภาพแบบหวั่นไหวน้อยและมีภาระต่อครอบครัวน้อย
5. สตรีไทยสมรสที่มีสมาชิกในครอบครัวน้อย มีบุคลิกภาพแบบหวั่นไหวมากและมีการสนับสนุนจากครอบครัวน้อยจะส่งผลให้มีภาวะวิกฤตชีวิตสูงกว่าสตรีไทยสมรสที่มีสมาชิกในครอบครัวมากมีบุคลิกภาพแบบหวั่นไหวน้อยและมีการสนับสนุนจากครอบครัวมาก
6. สตรีไทยสมรสที่มีบุคลิกภาพแบบหวั่นไหวมาก มีการสนับสนุนจากครอบครัวน้อยและมีการสนับสนุนจากเพื่อนร่วมงานและผู้บังคับบัญชาน้อยจะส่งผลให้มีภาวะวิกฤตชีวิตสูงกว่าสตรีไทยสมรสที่มีบุคลิกภาพแบบหวั่นไหวน้อย มีการสนับสนุนจากครอบครัวมากและมีการสนับสนุนจากเพื่อนร่วมงานและผู้บังคับบัญชามาก
7. สตรีไทยสมรสที่มีบุคลิกภาพแบบหวั่นไหวมาก มีความผูกพันทางศาสนาในครอบครัวน้อยและมีความคลุมเครือในงานมากจะส่งผลให้มีภาวะวิกฤตชีวิตสูงกว่าสตรีไทยสมรสที่มีบุคลิกภาพแบบหวั่นไหวน้อย มีความผูกพันทางศาสนาในครอบครัวมากและมีความคลุมเครือในงานน้อย
8. สตรีไทยสมรสที่มีระยะเวลาที่อาศัยอยู่กับสามีน้อย มีสัมพันธภาพกับคู่สมรสน้อย และมีสัมพันธภาพกับเพื่อนบ้านน้อย จะส่งผลให้มีภาวะวิกฤตชีวิตสูงกว่าสตรีไทยสมรสที่มีระยะเวลาที่อาศัยอยู่กับสามีมาก มีสัมพันธภาพกับคู่สมรสมาก และมีสัมพันธภาพกับเพื่อนบ้านมาก

ขั้นตอนการดำเนินการวิจัย

1. ศึกษาแนวคิดทฤษฎีและงานวิจัยที่เกี่ยวข้องกับ crisis Theory ปัจจัยด้านจิตลักษณะ สภาพแวดล้อมองค์กรการทำงาน สภาพปัญหาทางสังคม และสถานการณ์ครอบครัวในปัจจุบัน
2. สัมภาษณ์ผู้รู้ ผู้เชี่ยวชาญ ผู้ทรงคุณวุฒิที่ทำงานเกี่ยวข้องเพื่อหาพัฒนาความหมายและองค์ประกอบของวิกฤตชีวิตของสตรีสมรสที่ทำงานนอกบ้านและระบุเครื่องชี้วัดวิกฤตชีวิตตามรูปแบบสมมติฐานขึ้น

3. สร้างเครื่องมือวัดวิกฤตชีวิตของสตรีไทยสมรสที่ทำงานนอกร้าน จากแนวคิดทฤษฎี พร้อมตรวจสอบคุณภาพของเครื่องมือ ด้านเนื้อหา ภาษาที่ใช้โดยคณะผู้วิจัยและผู้เชี่ยวชาญ ทดลองใช้กับกลุ่มสตรีไทยที่สมรสแล้วในหน่วยงานภาครัฐ เครื่องมือที่ใช้เป็นแบบสอบถามประมาณค่ามี 6 ระดับ รวม 257 ข้อ พร้อมวิเคราะห์ค่าสัมประสิทธิ์ความเที่ยงของครอนบาค มีค่าความเชื่อมั่นของแบบสอบถามอยู่ระหว่าง 0.7646-0.9531
4. เก็บข้อมูลจากกลุ่มตัวอย่าง และบุคคลที่เกี่ยวข้อง
5. วิเคราะห์ข้อมูลเพื่อศึกษาความสัมพันธ์ระหว่างปัจจัยด้านต่าง ๆ กับวิกฤตชีวิต
6. นำผลการวิเคราะห์ข้อมูลและรูปแบบความสัมพันธ์เชิงเหตุ ของภาวะวิกฤตของสตรีไทยสมรสที่ทำงานนอกร้าน เป็นกรอบการสนทนากลุ่มสตรีวัยกลางคนทำงานที่เคยมีประสบการณ์ผ่านภาวะวิกฤตแล้วประสบความสำเร็จทั้งงานและครอบครัว เพื่อค้นหาแนวทางการเผชิญปัญหาและแนวทางแก้ปัญหา

สถิติที่ใช้ในการวิเคราะห์ข้อมูล

ข้อมูลคุณภาพ ใช้การวิเคราะห์เนื้อหา (Content analysis) และข้อมูลพื้นฐานวิเคราะห์ด้วยโปรแกรม SPSS for window คือ ร้อยละค่าเฉลี่ย ส่วนเบี่ยงเบนมาตรฐาน เมตริกสหสัมพันธ์ ส่วนการวิเคราะห์ความสัมพันธ์เชิงเหตุ วิเคราะห์เส้นทางอิทธิพล วิเคราะห์องค์ประกอบเชิงยืนยัน ด้วยโปรแกรม LISREL version 8.72 และวิเคราะห์การมีปฏิสัมพันธ์ระหว่างตัวแปรในกลุ่มปัจจัยที่ส่งผลต่อภาวะวิกฤตชีวิตของสตรีในกลุ่มรวม ด้วยการวิเคราะห์ความแปรปรวนสามทาง (Three way – ANOVA)

เครื่องมือที่ใช้ในการวิจัย ประกอบด้วย

1. แบบสัมภาษณ์ผู้เชี่ยวชาญด้านจิตวิทยาเกี่ยวกับ ความหมาย ปัจจัยและองค์ประกอบของภาวะวิกฤตชีวิตสตรีไทยสมรสวัยกลางคน ที่ทำงานนอกร้าน เพื่อใช้ประกอบการกำหนดกรอบแนวคิดและรูปแบบความสัมพันธ์เชิงเหตุของภาวะวิกฤตตามสมมุติฐาน
2. แบบสอบถามประมาณค่า 6 ระดับรวม 244 ข้อ เกี่ยวกับการรับรู้และพฤติกรรมด้านต่าง ๆ ดังนี้
 - 2.1 ด้านข้อมูลทั่วไป บุคลิกภาพ และประสบการณ์สูญเสียในชีวิต มี 33 ข้อ เป็นข้อมูลทั่วไป 10 ข้อ แบบสอบถามบุคลิกภาพแบบห้วนไหว 11 ข้อ มีค่าความเชื่อมั่น 0.8529 และประสบการณ์การสูญเสียในชีวิตมี 12 ข้อ มีค่าความเชื่อมั่น 0.8501
 - 2.2 ด้านการรับรู้และพฤติกรรมในครอบครัว มี 52 ข้อ วัดจาก ภาระต่อครอบครัว 9 ข้อ ค่าความเชื่อมั่นเท่ากับ 0.8376 สัมพันธภาพกับคู่สมรสมี 15 ข้อ ค่าความเชื่อมั่นเท่ากับ 0.9441 การสนับสนุนจากคู่สมรส 15 ข้อ ค่าความเชื่อมั่น 0.9531 และ ความผูกพันทางศาสนา 13 ข้อ มีค่าความเชื่อมั่น 0.9034
 - 2.3 ด้านการรับรู้และพฤติกรรมในการทำงาน มี 49 ข้อ วัดจากภาระงาน 14 ข้อ ค่าความเชื่อมั่น 0.8362 ความก้าวหน้าในงาน 11 ข้อ ค่าความเชื่อมั่น 0.8727 ความคลุ้มเครือในงาน 11 ข้อ ค่าความเชื่อมั่น 0.8897 และ การสนับสนุนจากเพื่อนร่วมงาน 13 ข้อ ค่าความเชื่อมั่น 0.9017

2.4 ด้านการรับรู้ต่อชีวิตในสังคมเมืองมี 19 ข้อ วัดจาก สภาพแวดล้อมในชุมชนที่อาศัย 10 ข้อ ค่าความเชื่อมั่น 0.8971 และสัมพันธภาพกับเพื่อนบ้าน 9 ข้อ ค่าความเชื่อมั่น 0.9085

2.5 ด้านการรับรู้ถึงภาวะวิกฤตชีวิตของตนเอง มี 42 ข้อ วัดจาก ความเครียด 17 ข้อ ค่าความเชื่อมั่น 0.9296 การเผชิญปัญหามุ่งปรับอารมณ์ 10 ข้อ ค่าความเชื่อมั่น 0.7646 และการปรับตัว 15 ข้อ ค่าความเชื่อมั่น 0.8710

2.6 ด้านการรับรู้ถึงผลกระทบจากภาวะวิกฤตชีวิต มี 49 ข้อ วัดจากการสูญเสียความรู้สึกในคุณค่าของตนเอง 17 ข้อ ค่าความเชื่อมั่น 0.9309 ผลกระทบต่อการทำงาน 12 ข้อ ค่าความเชื่อมั่น 0.8497 และความรุนแรงต่อตนเองและครอบครัว 20 ข้อ ค่าความเชื่อมั่น 0.9111

สรุปผลการวิจัย

พบว่า

1. ปัจจัยทั้ง 4 ด้านคือ ด้านบุคคล ด้านครอบครัว ด้านการทำงาน และด้านสังคมเมือง พบว่า มีอิทธิพลทางตรงและทางอ้อมต่อตัวแปรตาม 2 ตัวคือ ภาวะวิกฤตชีวิตตามการรับรู้ของสตรีไทยสมรสวัยกลางคน และผลกระทบจากภาวะวิกฤต ซึ่งสอดคล้องตามสมมติฐานข้อ 1

2. ผลการวิเคราะห์ความสอดคล้องของรูปแบบความสัมพันธ์เชิงเหตุของภาวะวิกฤตชีวิต พบว่ารูปแบบตามสมมติฐาน มีความสอดคล้องกับข้อมูลความคิดเห็นของกลุ่มตัวอย่างทั้ง 3 กลุ่ม และกลุ่มรวม โดยรูปแบบความสัมพันธ์เชิงเหตุนี้สามารถทำนายค่าความแปรปรวนของภาวะวิกฤตชีวิตของสตรีไทยสมรสวัยกลางคนที่ทำงานภาครัฐ รัฐวิสาหกิจ เอกชนและกลุ่มรวม ได้ร้อยละ 95, 84, 80 และ 100 ตามลำดับ และสามารถทำนายค่าความแปรปรวนของผลกระทบต่อภาวะวิกฤตของสตรีไทยสมรสวัยกลางคนที่ทำงานภาครัฐ รัฐวิสาหกิจ เอกชนและกลุ่มรวม ได้ร้อยละ 46, 92, 62 และ 70 ซึ่งสอดคล้องตามสมมติฐานข้อ 2

3. รูปแบบความสัมพันธ์เชิงเหตุของกลุ่มสตรีไทยสมรสวัยกลางคนที่ทำงานภาครัฐ มีความสอดคล้องกับรูปแบบสมมติฐานอยู่ในเกณฑ์ปานกลาง พิจารณาจากดัชนีวัดความพอดีคือ ไค-สแควร์ = 954.91, p-value = 0.00, df = 103, GFI = 0.78, AGFI = 0.63, CFI = 0.88, RMR = 0.098 และ RMSEA = 0.150 ซึ่งสอดคล้องตามสมมติฐานข้อ 2

4. รูปแบบความสัมพันธ์เชิงเหตุของกลุ่มสตรีไทยสมรสวัยกลางคนที่ทำงานในหน่วยงานรัฐวิสาหกิจ มีความสอดคล้องกับรูปแบบสมมติฐานอยู่ในเกณฑ์ปานกลางโดยพิจารณาจากดัชนีวัดความพอดี คือ ไค-สแควร์ = 1029.92, p-value = 0.00, df = 106, GFI = 0.82, AGFI = 0.71, CFI = 0.91, RMR = 0.13 และ RMSEA = 0.12 ซึ่งสอดคล้องตามสมมติฐานข้อ 2

5. รูปแบบความสัมพันธ์เชิงเหตุของกลุ่มสตรีไทยสมรสวัยกลางคนที่ทำงานในหน่วยงานเอกชน มีความสอดคล้องกับรูปแบบสมมติฐานอยู่ในเกณฑ์ปานกลาง โดยพิจารณาจากดัชนีวัดความพอดี คือ ไค-สแควร์ = 1165.92, p-value = 0.00, df = 103, GFI = 0.79, AGFI = 0.64, CFI = 0.87, RMR = 0.19 และ RMSEA = 0.14 ซึ่งสอดคล้องตามสมมติฐานข้อ 2

6. รูปแบบความสัมพันธ์เชิงเหตุของกลุ่มสตรีไทยสมรสวัยกลางคนที่ทำงานในกลุ่มรวม มีความสอดคล้องกับรูปแบบสมมติฐานอยู่ในเกณฑ์ปานกลาง โดยพิจารณาจากดัชนีวัดความพอดี คือ ไค-สแควร์ = 1126.01, p-value = 0.00, df = 48, GFI = 0.92, AGFI = 0.70, CFI = 0.96, RMR = 0.15 และ RMSEA = 0.12 ซึ่งสอดคล้องตามสมมติฐานข้อ 2

7. ความเครียด การเผชิญปัญหาแบบมุ่งปรับอารมณ์ และการปรับตัว ใช้เป็นดัชนีวัดภาวะวิกฤตชีวิตของสตรีไทยสมรสวัยกลางคนที่ทำงานนอกบ้าน ด้วยร้อยละในการทำนายอยู่ในระดับสูงเท่ากับ 13, 95 และ 99 ตามลำดับ ส่วนองค์ประกอบด้าน การสูญเสียความรู้สึกในคุณค่าของตนเอง ผลกระทบต่อการทำงาน และความรุนแรงต่อตนเองและครอบครัว เป็นดัชนีวัดผลกระทบจากภาวะวิกฤตได้ด้วยร้อยละในการทำนาย อยู่ในระดับสูงเท่ากับ 79, 75 และ 81 ตามลำดับ ซึ่งสอดคล้องตามสมมติฐานข้อ 3

8. สตรีไทยสมรสที่มีรายได้รวมทั้งครอบครัวน้อย มีบุคลิกภาพแบบหัวน้ใหลมากและมีภาระต่อครอบครัวมากจะส่งผลให้มีภาวะวิกฤตชีวิตสูงกว่าสตรีไทยสมรสที่มีรายได้รวมทั้งครอบครัวมาก มีบุคลิกภาพแบบหัวน้ใหลน้อยและมีภาระต่อครอบครัวน้อยซึ่งสอดคล้องตามสมมติฐานข้อ 4

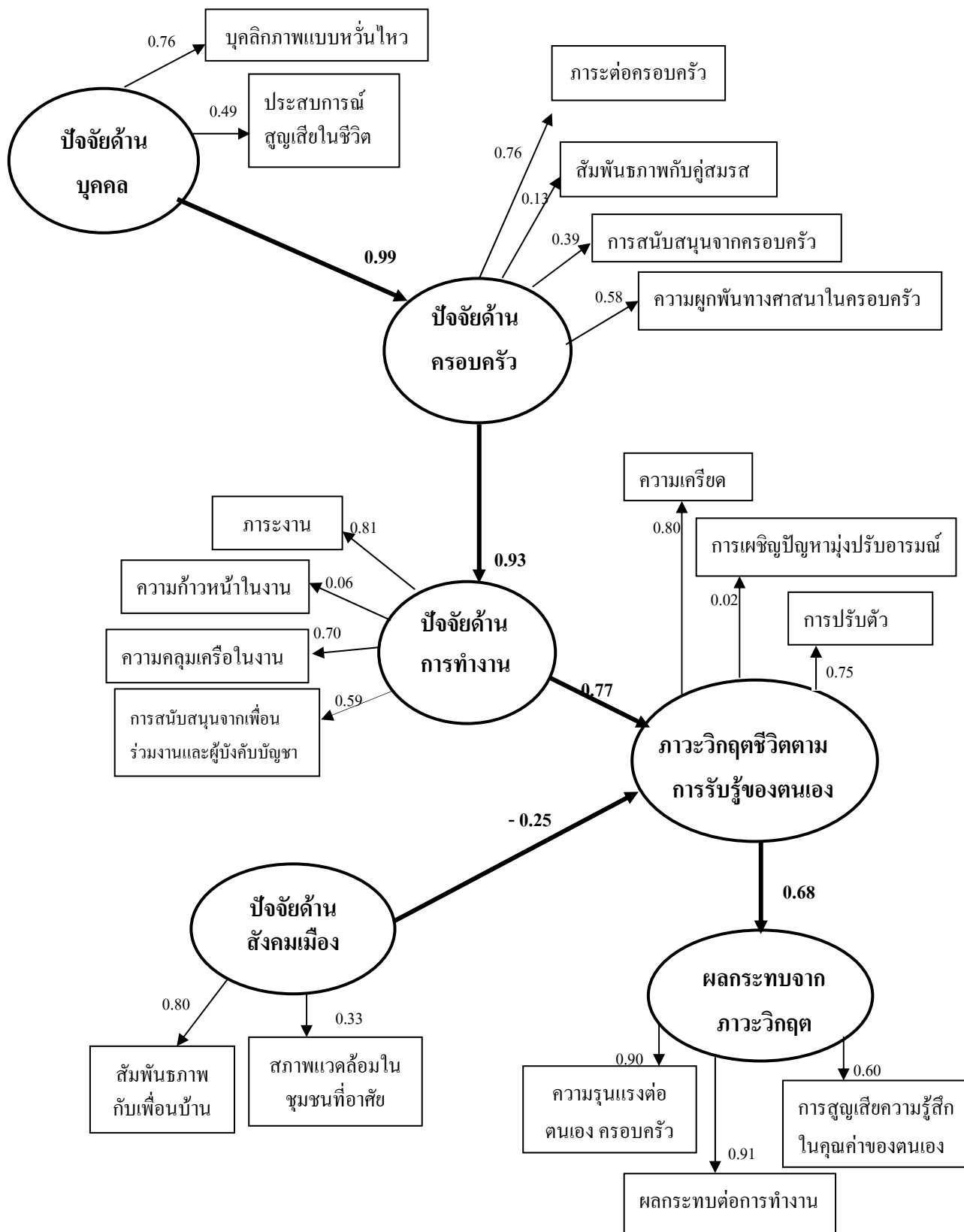
9. สตรีไทยสมรสที่มีสมาชิกในครอบครัวน้อย มีบุคลิกภาพแบบหัวน้ใหลมากและมีการสนับสนุนจากครอบครัวน้อยจะส่งผลให้มีภาวะวิกฤตชีวิตสูงกว่าสตรีไทยสมรสที่มีสมาชิกในครอบครัวมาก มีบุคลิกภาพแบบหัวน้ใหลน้อยและมีการสนับสนุนจากครอบครัวมาก ซึ่งสอดคล้องตามสมมติฐานข้อ 5

10. สตรีไทยสมรสที่มีบุคลิกภาพแบบหัวน้ใหลมาก มีการสนับสนุนจากครอบครัวน้อยและมีการสนับสนุนจากเพื่อนร่วมงานและผู้บังคับบัญชาน้อยจะส่งผลให้มีภาวะวิกฤตชีวิตสูงกว่าสตรีไทยสมรสที่มีบุคลิกภาพแบบหัวน้ใหลน้อย มีการสนับสนุนจากครอบครัวมากและมีการสนับสนุนจากเพื่อนร่วมงานและผู้บังคับบัญชามาก ซึ่งสอดคล้องตามสมมติฐานข้อ 6

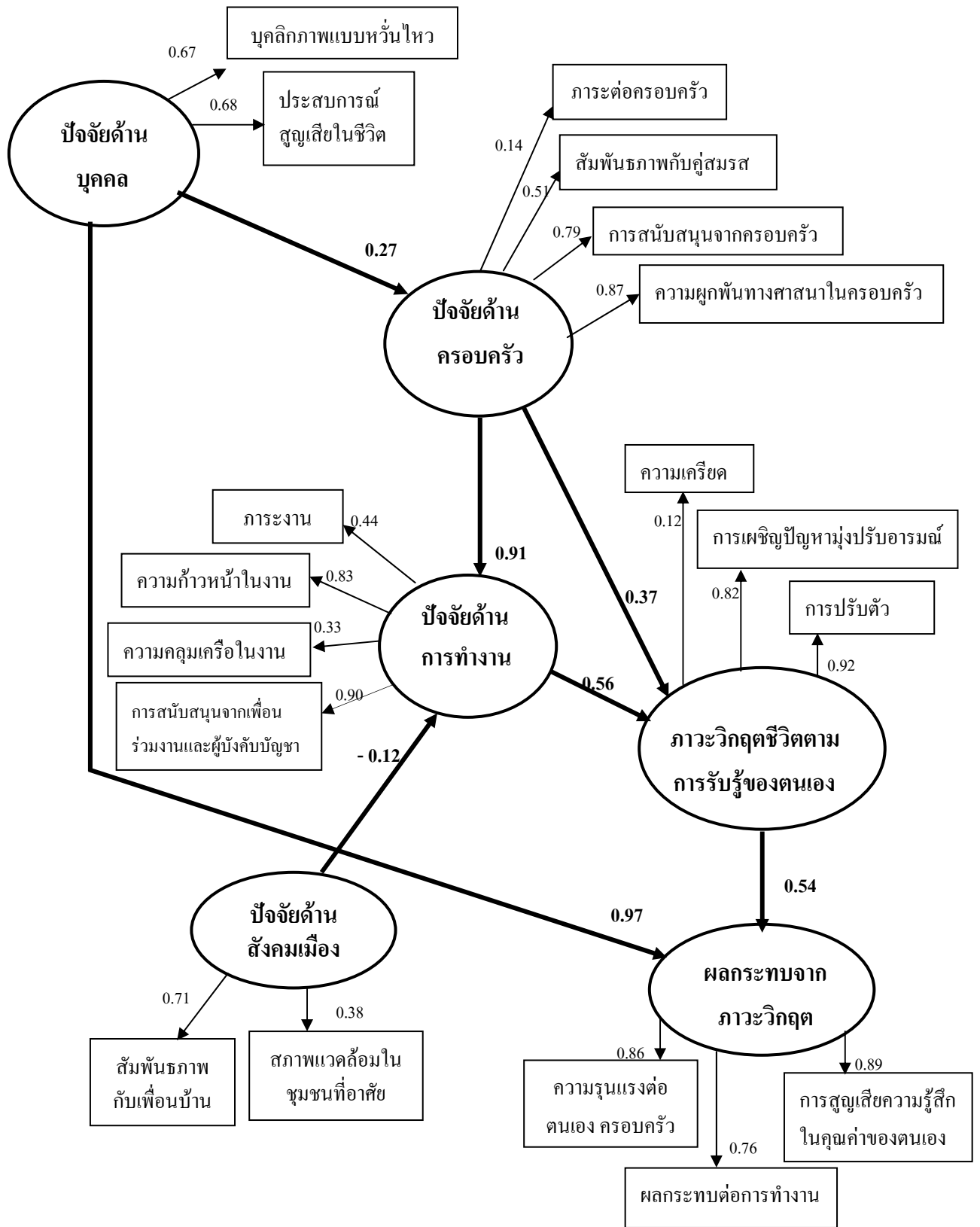
11. สตรีไทยสมรสที่มีบุคลิกภาพแบบหัวน้ใหลมาก มีความผูกพันทางศาสนาในครอบครัวน้อยและมีความคลุมเครือในงานมากจะส่งผลให้มีภาวะวิกฤตชีวิตสูงกว่าสตรีไทยสมรสที่มีบุคลิกภาพแบบหัวน้ใหลน้อย มีความผูกพันทางศาสนาในครอบครัวมากและมีความคลุมเครือในงานน้อย ซึ่งสอดคล้องตามสมมติฐานข้อ 7

12. สตรีไทยสมรสที่มีระยะเวลาที่อาศัยอยู่กับสามีน้อย มีสัมพันธภาพกับคู่สมรสน้อย และมีสัมพันธภาพกับเพื่อนบ้านน้อยจะส่งผลให้มีภาวะวิกฤตชีวิตสูงกว่าสตรีไทยสมรสที่มีระยะเวลาที่อาศัยอยู่กับสามีมาก มีสัมพันธภาพกับคู่สมรสมาก และมีสัมพันธภาพกับเพื่อนบ้านมากซึ่งไม่สอดคล้องตามสมมติฐานข้อ 8 เนื่องจาก ระยะเวลาที่อาศัยอยู่กับสามี และสัมพันธภาพกับคู่สมรส พบว่า ไม่มีปฏิสัมพันธ์ร่วมกัน ที่ส่งผลต่อภาวะวิกฤตชีวิต แสดงว่าสตรีที่อาศัยอยู่กับสามีนาน ไม่จำเป็นต้องมีสัมพันธภาพที่ดีกับคู่สมรส

13. ผลการศึกษาเส้นทางและขนาดอิทธิพลทางตรงและทางอ้อมระหว่างตัวแปรแฝง ปัจจัยด้านบุคคล ปัจจัยด้านครอบครัว ปัจจัยด้านการทำงาน ปัจจัยด้านสังคมเมือง กับภาวะวิกฤตชีวิตสตรีไทย และผลกระทบจากภาวะวิกฤต ดังแสดงใน รูปแบบความสัมพันธ์เชิงเหตุของกลุ่มสตรีไทยสมรสวัยกลางคนที่ทำงานในหน่วยงานภาครัฐ รัฐวิสาหกิจ เอกชน และกลุ่มรวม ดังแสดงรูปแบบความสัมพันธ์เชิงเหตุและทิศทาง น้ำหนักค่าอิทธิพล ตามภาพประกอบ 3 ภาพประกอบ 4 ภาพประกอบ 5 และภาพประกอบ 6

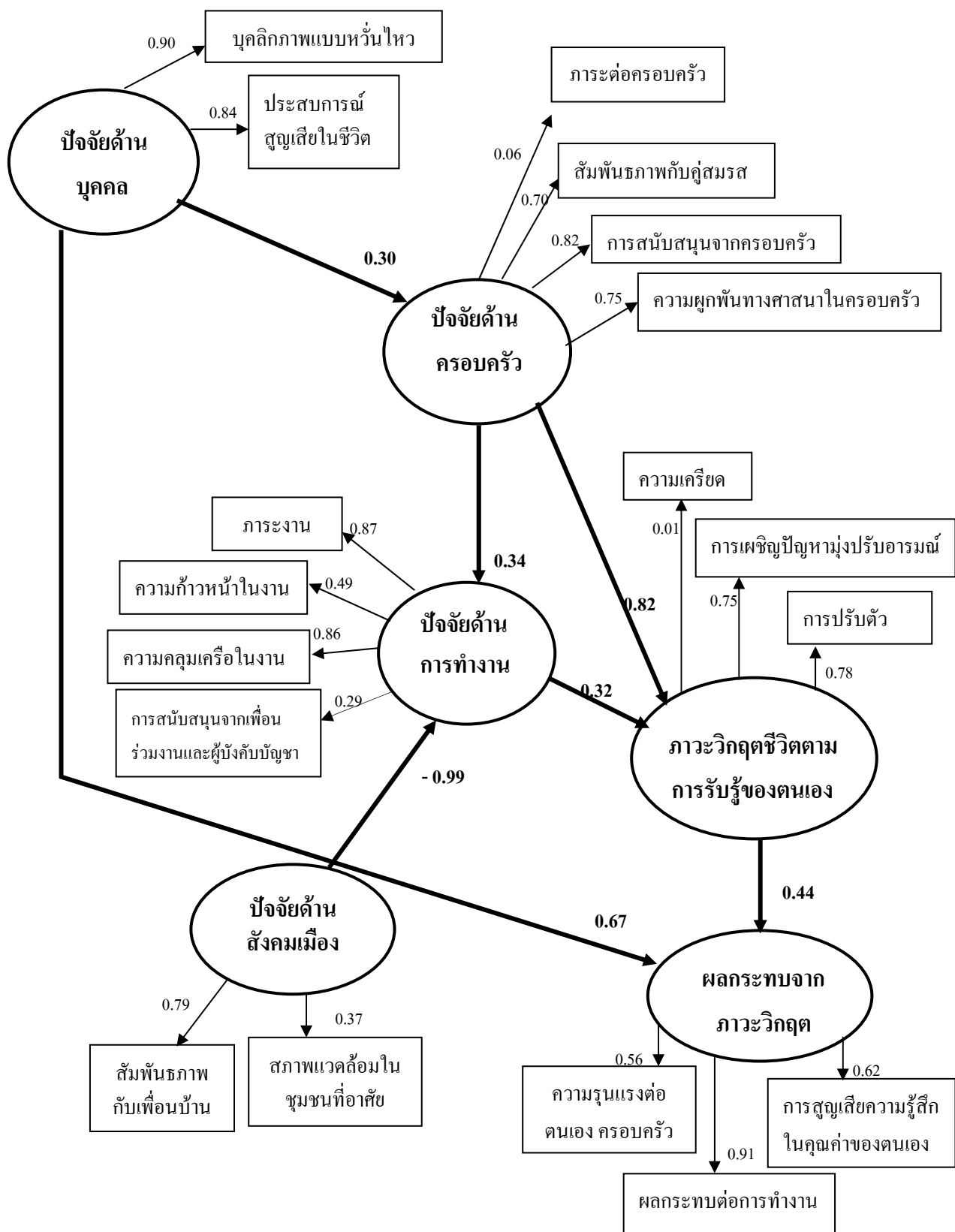


ภาพประกอบ 3 แสดงรูปแบบความสัมพันธ์เชิงเหตุของภาวะวิกฤตของสตรีไทยสมรสที่ทำงานในหน่วยงานภาครัฐ



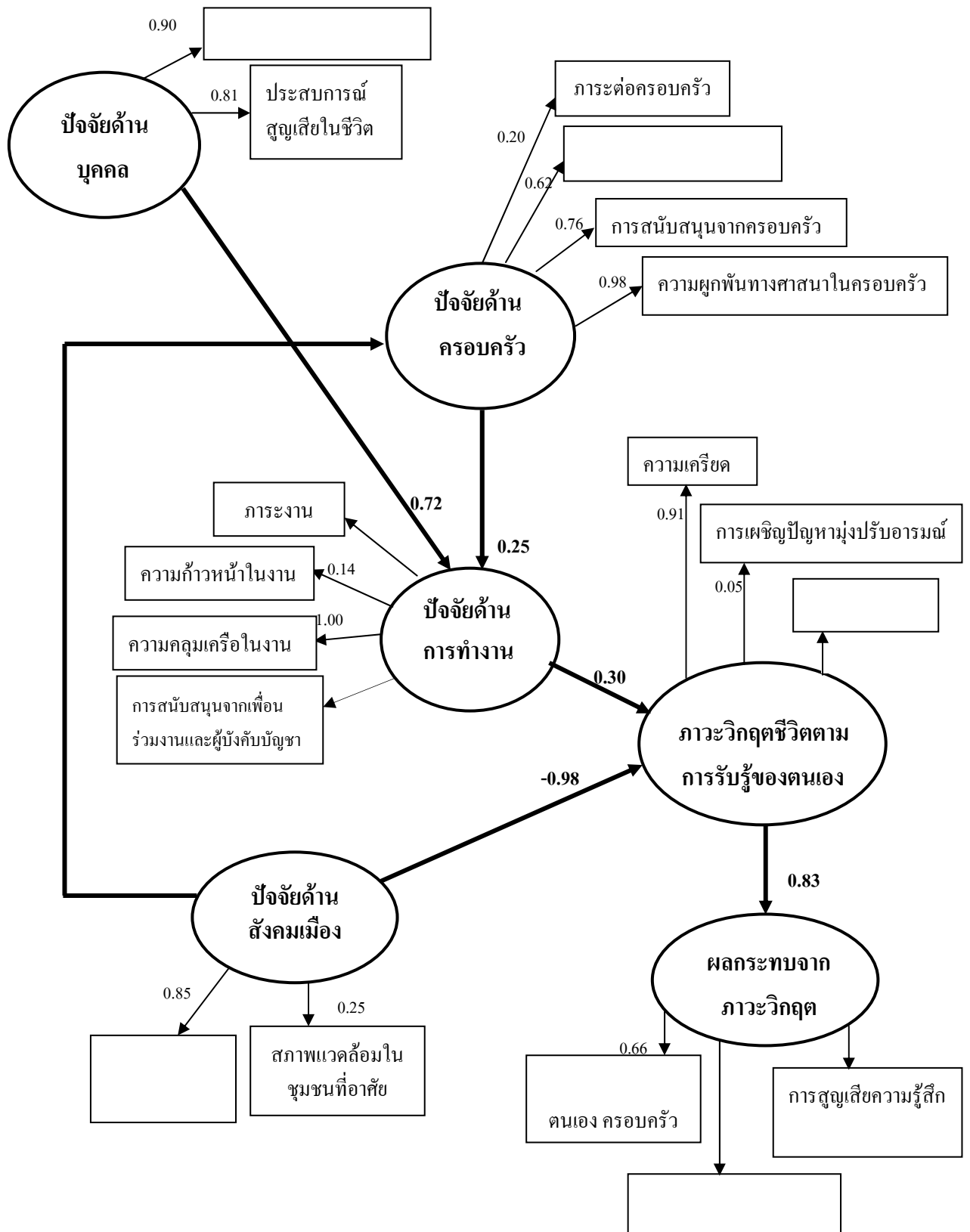
ภาพประกอบ 4 แสดงรูปแบบความสัมพันธ์เชิงเหตุของภาวะวิกฤตของสตรีไทยสมรสที่ทำงานใน

หน่วยงานรัฐวิสาหกิจ



ภาพประกอบ 5 แสดงรูปแบบความสัมพันธ์เชิงเหตุของภาวะวิกฤตของสตรีไทยสมรสที่ทำงานใน

หน่วยงานเอกชน



ภาพประกอบ 6 แสดงรูปแบบความสัมพันธ์เชิงเหตุของภาวะวิกฤตของสตรีไทยสมรสในกลุ่มรวม

อภิปรายผล

1. จากลักษณะความสัมพันธ์เชิงเหตุระหว่างปัจจัยด้านบุคคล ปัจจัยด้านครอบครัว ปัจจัยด้านการทำงาน ปัจจัยด้านสังคมเมือง พบว่ามีอิทธิพลทางตรงและทางอ้อมต่อภาวะวิกฤตชีวิตสตรีไทยสมรสวัยกลางคนที่ทำงานในหน่วยงานภาครัฐ รัฐวิสาหกิจและเอกชน แต่เมื่อพิจารณา รูปแบบความสัมพันธ์เชิงเหตุของภาวะวิกฤตชีวิตของกลุ่มสตรีทำงานในภาครัฐนั้น พบว่า มีปัจจัยด้านสังคมเมืองและด้านการทำงานเท่านั้นที่มีอิทธิพลทางตรงต่อภาวะวิกฤตชีวิต ด้วยน้ำหนักอิทธิพลที่มาก เท่ากับ -0.25 และ 0.77 ตามลำดับ นั่นคือ การรับรู้ภาวะวิกฤตชีวิตของสตรีทำงานภาครัฐจะเกิดขึ้นมากเนื่องมาจากสาเหตุโดยตรงคือ การที่มีสัมพันธภาพกับเพื่อนบ้านน้อย และอยู่ในชุมชนที่อาศัยที่ไม่ค่อยอยู่ ประกอบกับการทำงานที่มีภาระงานมาก มีความก้าวหน้าในงานน้อย มีความคลุมเครือในงานมากและได้รับแรงสนับสนุนมากจากเพื่อนร่วมงานและผู้บังคับบัญชาน้อย ส่วนรูปแบบความสัมพันธ์เชิงเหตุของภาวะวิกฤตชีวิตของกลุ่มสตรีทำงานในหน่วยงานรัฐวิสาหกิจและเอกชน พบว่า ปัจจัยด้านครอบครัวและปัจจัยด้านการทำงานที่มีอิทธิพลทางตรงต่อภาวะวิกฤตชีวิตด้วยน้ำหนักอิทธิพลที่สูง เท่ากับ 0.37 และ 0.56 ตามลำดับในกลุ่มสตรีทำงานรัฐวิสาหกิจ และเท่ากับ 0.82 และ 0.32 ในกลุ่มสตรีทำงานเอกชน นั่นคือ สตรีไทยสมรสที่ทำงานรัฐวิสาหกิจและเอกชน เมื่อมีปัญหาด้านครอบครัวและด้านการงานจะมีผลโดยตรงให้สตรีรับรู้ภาวะวิกฤตชีวิตของตนเองในระดับมากด้วย และปัจจัยด้านครอบครัวส่งผลทางตรงต่อปัจจัยด้านการงานด้วยน้ำหนักอิทธิพลที่สูง เท่ากับ 0.91 ในกลุ่มสตรีทำงานรัฐวิสาหกิจ และเท่ากับ 0.34 ในกลุ่มสตรีทำงานเอกชน ซึ่งสอดคล้องกับการศึกษาของมุลเลสและคอนเกอร์ (พิณทิพย์ สีน้อย, 2545:73 ; อ้างอิงจาก Mussen and Conger, 1959:60) ได้ศึกษาพื้นฐานครอบครัว พบว่าหากครอบครัวมีความสุขส่งผลให้มีกำลังใจในการทำงานในหน้าที่การงานให้มีประสิทธิภาพและมีกำลังที่จะต่อสู้กับชีวิตได้ดี นอกจากนี้ ถนิมกาญจน์ พิพัฒน์โยชะพงษ์ (2544 : 102) ศึกษาปัจจัยที่เกี่ยวข้องกับความพึงพอใจในชีวิตของพนักงานธนาคารที่สมรสแล้ว พบว่า ถ้าพนักงานมีความขัดแย้งระหว่างงานสูง จะทำให้เกิดความเครียดสูง อันเนื่องมาจากมีบทบาทมากเกินไป ทั้งบทบาทคนทำงานและฐานะคู่สมรส ประกอบกับผลการวิจัยของ ทวีศรี กรีทอง (กฤติกา วงศ์นคร, 2546:91; อ้างอิงจาก ทวีศรี กรีทอง, 2529: 109) ที่สนับสนุนว่าพยาบาลที่สมรสแล้วมีคุณภาพชีวิตการทำงานสูงกว่าพยาบาลโสดเพราะได้รับแรงสนับสนุนทางสังคมจากคู่สมรส ที่ได้พูดคุยระบาย ช่วยตัดสินใจแก้ปัญหาต่าง ๆ จึงลดความเครียดไปได้ และฟลอเรนซ์และอเล็กเซีย (วาทีนิ ผ่องอำไพ, 2546 : 60-62 อ้างอิงจาก Florence and Alexius, 1994:266-273) ได้ศึกษาพบว่าผู้หญิงที่ได้รับการสนับสนุนจากครอบครัวสามารถเผชิญปัญหาและปรับตัวต่อความเครียดได้ดีกว่าผู้หญิงที่ไม่ได้รับการสนับสนุนจากครอบครัว และหลายงานวิจัยที่สนับสนุนให้เห็นว่าปัจจัยด้านครอบครัวมีความเกี่ยวข้องกับการทำงานที่ส่งผลต่อความเครียด การเผชิญปัญหาและการปรับตัวต่อไป

2. นอกจากนี้เมื่อพิจารณาขนาดอิทธิพลในรูปแบบความสัมพันธ์เชิงเหตุของภาวะวิกฤตชีวิต จะพบว่าปัจจัยด้านครอบครัวมีอิทธิพลรวมต่อภาวะวิกฤตชีวิตของกลุ่มสตรีไทยสมรสวัยกลางคนที่ทำงานภาครัฐ รัฐวิสาหกิจ และเอกชนอยู่ในระดับสูงกว่าปัจจัยด้านอื่น ๆ เท่ากับ 0.72, 0.88 และ 0.93 ตามลำดับ และปัจจัยด้านครอบครัวได้รับอิทธิพลทางตรงมาจาก ปัจจัยด้านบุคคล ซึ่งวัดจาก บุคลิกภาพแบบหวั่นไหว และประสบการณ์สูญเสียในอดีต จะเห็นได้ว่า ตัวแปรทั้งสองเป็นคุณลักษณะทางจิตเดิมของบุคคล ดังนั้น ถ้าสตรีไทยที่มีบุคลิกภาพแบบเป็นกวนวิตกกังวลหวั่นไหวง่ายจะมีแนวโน้มเครียดได้ง่าย ความสามารถในการแก้ปัญหาต่ำ ดังงานวิจัยของสุคตสบาย จุลกะทัตพะ (2534: 11) พบว่าปัจจัยที่สำคัญสุดในการเผชิญปัญหาหรือความเครียดในสถานการณ์เดียวกันแล้วทำให้มีการตอบสนองที่ไม่เท่ากัน บุคคลที่มีบุคลิกภาพมั่นคงจะตอบสนองปัญหาได้ดีกว่าผู้ที่มีบุคลิกภาพแบบหวั่นไหว ส่วนประสบการณ์การสูญเสียในอดีตนั้น ฟูลเลอร์และแชลเลอร์ เอเยอร์ (กรีนพิชญ์ โครตประทุม.2546 :25 อ้างอิงจาก Fuller&Schaller Ayers.1990) ได้กล่าวว่าผู้มีประสบการณ์ขัดปัญหาในอดีตจะส่งผลต่อความสำเร็จของการเผชิญปัญหาในปัจจุบันด้วย เพราะเกิดความมั่นใจ เห็นคุณค่าในตนเอง ส่วนปัจจัยด้านสังคมเมืองมีอิทธิพลทางตรงต่อปัจจัยด้านการทำงานทั้งในกลุ่มสตรีทำงานภาครัฐวิสาหกิจและเอกชน ซึ่งนักวิจัยหลายคนศึกษาสภาพแวดล้อมในที่ทำงานที่พ้ออาศัยที่คับแคบไม่ปลอดภัย มีเสียงดังรบกวน มีปัญหาสาธารณสุขปโภค ไม่มีที่พักผ่อน ไม่มีสัมพันธภาพที่ดีกับเพื่อนบ้านล้วนเป็นสาเหตุที่ทำให้เกิดความเครียดในการทำงานได้ (ธีรพร ศรีประสิทธิ์ .2544: 128; วรินทร์ บุญเยี่ยม:2543 ; ศรีชญา พลอาสา:2543; 53-56 และสุรศักดิ์ ศานจรรย์.2536: 55)

3. จากการศึกษาการมีปฏิสัมพันธ์ระหว่างตัวแปรบุคลิกภาพแบบหวั่นไหวมากและมีภาระต่อครอบครัวมาก มีการสนับสนุนจากครอบครัวและสนับสนุนจากเพื่อนร่วมงานและผู้บังคับบัญชาน้อย จะส่งผลให้มีภาวะวิกฤตชีวิตสูงกว่าสตรีไทยสมรสที่มีลักษณะตรงข้ามตามสมมุติฐานข้อ 4 ถึง 6 พบว่าเป็นไปตามทฤษฎีบุคลิกภาพของไอย์เซนค์ (Eysenck.1970:59-60) ได้กล่าวว่าบุคคลที่มีบุคลิกภาพแบบหวั่นไหวในอารมณ์ (Neurotic personality) จะมีแนวโน้มที่จะมีภาวะเครียดได้ง่ายเมื่อมีปัญหาสะเทือนใจ มักจะล้มเหลวในการปรับตัวทางสังคม นับได้ว่าบุคลิกของบุคคลเป็นลักษณะทางจิตที่ได้รับการถ่ายทอดทางสังคมมาตั้งแต่เกิดจากครอบครัว สังคม ดังผลการศึกษาของวัชระ ไชยจันดี (2541:117) พบว่าผู้ที่มีบุคลิกภาพแบบมั่นคงมี สัมพันธภาพทางลบกับความเครียด และประพิศ จันทรพิศ (2537:34) ผลการวิจัยได้สรุปว่า บุคลิกภาพแบบหวั่นไหว มีความสัมพันธ์กับการมีส่วนร่วมในสังคมและเป็นตัวแปรในการทำนายความพอใจในชีวิต ประกอบกับบุคคลที่มีบุคลิกภาพแบบหวั่นไหว เมื่อต้องประสบกับภาระที่ต้องรับผิดชอบกับครอบครัว ขาดการสนับสนุนให้กำลังใจจากครอบครัว และที่ทำงาน จึงขาดกำลังใจที่จะเผชิญปัญหา มีแนวโน้มที่บุคคลจะรับรู้ขนาดของปัญหาที่รุนแรงขึ้น ซึ่งมีงานวิจัยหลายเรื่องพบว่า บุคคลที่ได้รับการสนับสนุนจากครอบครัวจะมีผลให้บุคคลลดความเครียด เผชิญปัญหาและปรับตัวได้ดีกว่าบุคคลที่ไม่ได้รับ (ถนิมกาญจน์ พิพัฒน์โยระพงศ์.2544:102; ณีภูณิษฐ์ สวัสดิ์มงคล.2547:60 ; ศศิมา

4. บุคลิกภาพแบบห้วนไหวมัก ในครอบครัวมีความผูกพันทางศาสนาน้อยและงานมีความคลุมเครือมากจะส่งผลให้มีภาวะวิกฤตชีวิตสูงกว่าสตรีที่มีลักษณะตรงข้าม ซึ่งผลงานวิจัยสอดคล้องกับสมมติฐานข้อเนื่องมาจากเป็นที่โดยตามธรรมชาติของหลักกรรมทางพุทธศาสนา สอนให้ทุกคนเป็นคนดีหลุดพ้นจากความทุกข์ บางคนเมื่อมีทุกข์พบกับภาวะวิกฤตในชีวิตมักใช้แนวทางปฏิบัติทางพุทธเพื่อลดความเครียดลง และใช้การแก้ปัญหาแบบมุ่งแก้ไขที่อารมณ์ให้สงบลง ตามแนวคิดของลาซาลัสและโพล์แมน (1984:141-225) กล่าวว่าการแก้ปัญหานี้มักจะใช้ในกลุ่มสตรีและใช้การแก้ปัญหามุ่งลดอารมณ์ความรู้สึกที่ไม่สบายใจ โดยไม่ไปเปลี่ยนแปลงสถานการณ์จริง ใช้กลไกทางจิตในการเปลี่ยนแปลงความหมายสถานการณ์ใหม่ ปฏิเสธความจริงเล็กน้อยให้ความสนใจ หลีกเลียงไม่คิดถึงและใช้กลยุทธ์ทางพฤติกรรมระบายอารมณ์นั้น ออกมาแทน เช่น การออกกำลังกาย ทำงานอดิเรก เป็นต้น และจากการสำรวจแนวทางการเผชิญและการจัดการกับภาวะวิกฤตชีวิตของสตรีไทยสมรสวัยกลางคน พบว่า กลุ่มสตรีส่วนใหญ่ใช้การเผชิญปัญหาโดยทางพฤติกรรมเช่น ออกกำลังกาย ไปพักผ่อนท่องเที่ยว ดูหนังฟังเพลง เป็นต้น และรองลงมาใช้แนวทางพุทธ โดยการปรับจิตใจให้สงบ ด้วยการนั่งสมาธิสวดมนต์ภาวนาไปวัดปฏิบัติธรรม อ่านหนังสือธรรมะ ไม่คิดเรื่องที่เป็นทุกข์ เป็นต้น

5. สตรีไทยสมรสที่มีระยะเวลาที่อาศัยอยู่กับสามีน้อย มีสัมพันธภาพน้อยกับคู่สมรส มีสัมพันธภาพน้อยกับเพื่อนบ้าน จะส่งผลให้มีภาวะวิกฤตชีวิตสูงกว่าสตรีไทยที่มีลักษณะตรงข้าม ซึ่งไม่เป็นไปตามสมมติฐานการวิจัย แต่เมื่อพิจารณารายคู่ พบว่าระยะเวลาที่อาศัยอยู่กับสามีไม่มีปฏิสัมพันธ์กับสัมพันธภาพกับคู่สมรส นั้นแสดงว่า สตรีที่อาศัยอยู่กับสามีนาน ไม่จำเป็นต้องมีสัมพันธภาพที่ดีกับคู่สมรสที่ส่งผลต่อภาวะวิกฤตชีวิต ส่วนคู่ตัวแปรสัมพันธภาพกับคู่สมรสและสัมพันธภาพกับเพื่อนบ้าน พบว่ามีปฏิสัมพันธ์ร่วมกันในการส่งผลต่อภาวะวิกฤตชีวิต อย่างมีนัยสำคัญทางสถิติที่ 0.05 จากหลายผลวิจัยหลายคนพบว่าการมีมนุษยสัมพันธ์ที่ดี มีความเป็นมิตรกับบุคคลอื่น มีสัมพันธภาพที่ดีของสมาชิกในครอบครัว มีความขัดแย้งในครอบครัวต่ำ ก็จะทำให้ครอบครัวมีความสุข ถ้ามีสัมพันธภาพกับผู้ร่วมงานดีก็จะทำให้ทำงานอย่างมีความสุข มีกำลังใจในการต่อสู้กับชีวิตและหน้าที่การงาน (พิณทิพย์ สีนุ้ย.2545:73 ; ถนิมกาญจน์ พิพัฒน์โยชะพงศ์. 2544:102 และมรกต ศรีสุข.2542:131) และหลายงานวิจัยพบว่า สัมพันธภาพที่ดีกับเพื่อนร่วมงานจะทำให้มีความเครียดในการทำงานต่ำ (นฤมล พระใหญ่.2547:61-64 ; นวรัตน์ มั่นสวาทะ ไพบูลย์.2547:69 และจิราภรณ์ แพร่ต่วน.2543:123-124)

ข้อเสนอแนะในเชิงปฏิบัติการและการวิจัย

1. บทบาทสตรีไทยในปัจจุบันมีการเปลี่ยนแปลงอย่างมากเมื่อเทียบสมัยอดีต และเมื่อเทียบกับบทบาทของชายไทย โดยมีความรับผิดชอบที่เพิ่มขึ้นทั้งจากด้านครอบครัว การทำงานนอกบ้าน บทบาทในสังคม ที่นับวันทัดเทียมชายมากขึ้น ขณะที่สภาพร่างกายสตรีระ จิตใจยังคงมีความเป็นหญิงแทบไม่เปลี่ยนแปลง

ดังนั้นโอกาสที่สตรีจะเกิดภาวะวิกฤตในชีวิตได้สูงและผลการวิจัยพบว่าสภาพปัจจัยที่สตรีเผชิญอยู่ในปัจจุบันไม่ว่าด้านส่วนบุคคล ด้านครอบครัว ด้านการทำงาน ด้านสัมพันธภาพเพื่อนบ้านและด้านสภาพแวดล้อมในชุมชนที่อาศัย ล้วนเป็นแรงกดดันให้สตรีไทยวัยสมรสวัยกลางคนเกิดภาวะวิกฤตได้สูง โดยเฉพาะสตรีทำงานในภาครัฐ ถึงร้อยละ 95 รองลงมาเป็นรัฐวิสาหกิจและเอกชน คิดเป็นร้อยละ 84 และ 80 ตามลำดับ ดังนั้นเพื่อป้องกันการเกิดภาวะวิกฤต ผู้วิจัยจึงเห็นว่า หน่วยงานด้านบุคคลในสถานที่ทำงาน ควรให้ความสนใจให้กำลังใจ ให้การสนับสนุน ให้ข้อมูลความชัดเจนในงาน จัดภาระงานให้เหมาะสมกับบริบทของสตรี และสมาชิกในครอบครัว ควรให้การสนับสนุนผู้เป็นแม่และภรรยา ช่วยกันแบ่งเบาภาระงานบ้านพร้อมให้กำลังใจในการเผชิญกับสภาพแวดล้อมในสังคมเมืองที่มีแต่การแข่งขันแก่งแย่ง มีหน่วยงานภาครัฐที่ให้คำปรึกษากับปัญหาต่างๆ ให้กับสตรีวัยกลางคนโดยเฉพาะ หรือมีเครือข่ายเพื่อนสตรีวัยเดียวกัน พร้อมที่จะช่วยเหลือ สนทนาเพื่อลดความเครียด เสนอแนวทางในการเผชิญปัญหา และการปรับตัว

2. เมื่อเกิดภาวะวิกฤตจะส่งผลกระทบต่อให้เกิดการใช้ความรุนแรงในการทำร้ายตนเอง และสมาชิกในครอบครัว สูญเสียคุณค่าในตนเอง และส่งผลกระทบต่อประสิทธิภาพการทำงานให้เสื่อมถอยลง ทั้งในกลุ่มสตรีทำงานในภาครัฐ รัฐวิสาหกิจและเอกชน ด้วยน้ำหนักอิทธิพลที่สูง ดังนั้นเพื่อไม่ให้เกิดความรุนแรงดังกล่าว ควรมีการเฝ้าระวัง ด้วยการสำรวจประเมินสภาพภาวะวิกฤตของสตรีไทยสมรสวัยกลางคนซึ่งเป็นวัยที่ต้องเผชิญกับปัญหาต่างๆ มากมายรอบด้าน โดยใช้ดัชนีวัดภาวะวิกฤตที่วัดจาก ระดับความเครียด การเผชิญปัญหาแบบมุ่งปรับอารมณ์และการปรับตัว เพื่อให้สตรีรับรู้และยอมรับสภาพวิกฤตของตนเองก่อน และหาแนวทางในการลดภาวะวิกฤตเหล่านี้ให้พบกับความสุขใจ ความสุขในครอบครัว ในการทำงานและมีความสุขในการดำรงชีวิตในสังคม

3. การทำวิจัยครั้งต่อไป ควรมีการศึกษาต่อยอด ด้วยการวิจัยเชิงทดลอง ในกลุ่มสตรีไทยสมรสวัยกลางคนที่มีภาวะวิกฤตชีวิต ให้เข้ารับโปรแกรมการเผชิญภาวะวิกฤตที่พัฒนาขึ้นเพื่อลดภาวะวิกฤตชีวิตที่กดดัน โดยยึดหลักแนวคิดทางตะวันออกโดยเฉพาะแนวพุทธที่สอดคล้องกับวิถีชีวิตและค่านิยมวัฒนธรรมของคนไทยโดยทั่วไปและช่วยฝึกทักษะในการแก้ปัญหาและการปรับตัวให้สอดคล้องกับสถานการณ์คุกคามนั้น

4. จากการวิจัยครั้งนี้พบว่า ปัจจัยที่ศึกษามีอิทธิพลในการทำนายภาวะวิกฤตชีวิตที่ค่อนข้างสูง แต่ก็ไม่น่าศึกษาตัวแปรอื่นๆ ที่อาจมีอิทธิพลทางตรงต่อภาวะวิกฤตชีวิตอีกด้วย เช่น ความรับผิดชอบภาระหน้าที่ในครอบครัว ภาระด้านการเงิน ความพึงพอใจในชีวิต ความเหนื่อยหน่าย ความอ่อนล้าทางอารมณ์ ความขัดแย้งในงานและครอบครัว ความกดดันจากความคาดหวังของครอบครัว ความคาดหวังในงาน และการมีสุขภาพกายและสุขภาพจิตที่อ่อนล้า เป็นต้น

บรรณานุกรม

- การพัฒนาสังคมและความมั่นคงของมนุษย์, กระทรวง. (มกราคม-มีนาคม 2547). **รายงานสถานการณ์ทางสังคม สถานการณ์ครอบครัวปี 2547**. ปีที่1 ฉบับที่ 2 : 3-18.
- กรัณย์พิชญ์ โคตรประทุม. (2546). **การปรับตัวของครอบครัว เมื่อมีสมาชิกได้รับบาดเจ็บที่ศีรษะอย่างรุนแรงตามทฤษฎีภาวะวิกฤตครอบครัวของฮิลล์**. วิทยานิพนธ์ พย.ม. ขอนแก่น: บัณฑิตวิทยาลัย มหาวิทยาลัยขอนแก่น. อัดสำเนา.
- กฤติกา วงศ์นคร. (2546). **คุณภาพชีวิตการทำงานกับความผูกพันต่อองค์การของพยาบาลประจำการ: กรณีศึกษาโรงพยาบาลพระพุทธบาท จังหวัดสระบุรี**. วิทยานิพนธ์ กศ.ม. (จิตวิทยาพัฒนาการ). กรุงเทพฯ: บัณฑิตวิทยาลัย มหาวิทยาลัยศรีนครินทรวิโรฒ. อัดสำเนา.
- กิจการสตรีและสถาบันครอบครัว, สำนักงาน. (2547). **นโยบายและยุทธศาสตร์การพัฒนาสถาบันครอบครัว พ.ศ. 2547-2556**. กระทรวงการพัฒนาสังคมและความมั่นคงของมนุษย์.
- งามตา วนินทานนท์. (2545). **รายงานการวิจัยฉบับที่ 82 เรื่อง การวิเคราะห์ดัชนีเชิงเหตุและผลของคุณภาพชีวิตสมรสในครอบครัวไทย**. กรุงเทพมหานคร : สถาบันวิจัยพฤติกรรมศาสตร์ มหาวิทยาลัยศรีนครินทรวิโรฒ. สำนักงานคณะกรรมการวิจัยแห่งชาติ.
- ถนิมกาญจน์ พิพัฒน์ โยชะพงศ์. (2544). **ปัจจัยทางจิตวิทยาที่เกี่ยวข้องกับความพึงพอใจในชีวิตของพนักงานธนาคารที่สมรสแล้ว**. วิทยานิพนธ์ กศ.ม. (จิตวิทยาพัฒนาการ). กรุงเทพฯ: บัณฑิตวิทยาลัย มหาวิทยาลัยศรีนครินทรวิโรฒ. อัดสำเนา.
- ทิพย์วรรณ จุฬารัตน์กร. (2546). **ปัจจัยทางชีวสังคม อัตมโนทัศน์ และความฉลาดทางอารมณ์กับทัศนคติในการมีคูครองของบุคลากรที่ปฏิบัติงานโรงพยาบาลธรรมศาสตร์ เฉลิมพระเกียรติ**. วิทยานิพนธ์ มหาบัณฑิต มหาวิทยาลัยมหาสารคาม .ถ่ายสำเนา.
- นงลักษณ์ วิรัชชัย. (2542). **โมเดลลิสเรลสตีวิเคราะห์สำหรับกรวิจัย**. กรุงเทพฯ:พิมพ์ครั้งที่ 3 โรงพิมพ์จุฬาลงกรณ์มหาวิทยาลัย.
- นฤมล พระใหญ่. (2547). **การศึกษาความเครียดและสาเหตุของความเครียดในการปฏิบัติงานของพยาบาลประจำวันในโรงพยาบาลเอกชนแห่งหนึ่งในกรุงเทพมหานคร**. วิทยานิพนธ์ กศ.ม. (จิตวิทยาการแนะแนว). กรุงเทพฯ: บัณฑิตวิทยาลัย มหาวิทยาลัยศรีนครินทรวิโรฒ. อัดสำเนา.
- ปัทมา ลีบุญวัฒน์. (2544). **อิทธิพลของบุคลิกภาพและเขาว์อารมณ์ที่มีม่งผลต่อความเครียดของบาทหลวงพื้นเมืองในอัครสังฆมณฑลกรุงเทพ**. วิทยานิพนธ์ศิลปศาสตรมหาบัณฑิต .(จิตวิทยาอุตสาหกรรมและองค์กร)กรุงเทพฯ :บัณฑิตวิทยาลัย มหาวิทยาลัยธรรมศาสตร์. ถ่ายสำเนา.

- พิณทิพย์ สีนุ้ย. (2545). **ปัจจัยที่ส่งผลต่อความเหนื่อยหน่ายในการปฏิบัติงานของพยาบาลที่ปฏิบัติงานในโรงพยาบาลจิตเวชในกรุงเทพมหานคร**. ปรินญาณินพนธ์ กศ.ม. (จิตวิทยาการศึกษา). กรุงเทพฯ : บัณฑิตวิทยาลัย มหาวิทยาลัยศรีนครินทรวิโรฒ. อัดสำเนา.
- วาทีณี ผ่องอำไพ. (2546). **การสนับสนุนทางสังคมของครอบครัว และการสนับสนุนทางสังคมของคลินิกกับการปรับตัวของสตรีวัยหมดประจำเดือน**. ปรินญาณินพนธ์ กศ.ม. (จิตวิทยาพัฒนาการ). กรุงเทพฯ : บัณฑิตวิทยาลัย มหาวิทยาลัยศรีนครินทรวิโรฒ. อัดสำเนา
- สันติชัย ฉ่ำจิตนชื่น. (2547). **Crisis Intervention**. วันที่ 11 กันยายน 2547. (ออนไลน์). แหล่งที่มา : <http://www.mahidol.ac.th/mahidol/ra/rapc/crisis.html>
- สุดารัตน์ หนูหอม. (2544). **อิทธิพลของเขาวัวอารมณ์ที่มีต่อความเครียดและพฤติกรรมเผชิญความเครียดของพยาบาล: ศึกษากรณีโรงพยาบาลศิริราช**. ปรินญาณินพนธ์ศิลปศาสตรมหาบัณฑิต. (จิตวิทยาอุตสาหกรรมและองค์กร) กรุงเทพฯ : บัณฑิตวิทยาลัยมหาวิทยาลัยธรรมศาสตร์.
- อาภรณ์ทิพย์ บัวเพ็ชร. (2547, พฤษภาคม) “ผลของโปรแกรมการจัดการกับความเครียดจากการทำงานของพนักงานโรงงานอุตสาหกรรม จังหวัดสงขลา.” **วารสารสุขภาพจิตแห่งประเทศไทย**. 12 (2) : 61-70.
- Baruch, G. K. Barnett, R. (1996). “Role Quality, Multiple Role Involvement, and Psychological Well-Being in Midlife Women.” **Journal of Personality and Social Psychology**. 51(3) : 578-585.
- Big Bend, Inc. (2003). “Understanding Crisis Theory.” **Crisis & Suicide**. (online). Available : <http://www.221bigbend.org/nhotlines/suicide/crisistheory.htm>
- Bird, Gloria. W. & Melville, Keith. (1994). **Families and Intimate Relationships**. USA: McGraw-Hill.
- Dewe, Phillip. (1991). “Primary appraisal, secondary appraisal and coping : Their role in stressful work encounters.” **Journal of Occupational Psychology**. 6(4) : 331-351.
- Koeske ,G.F. , Kirt, Stuart A. & Koeske , Randi D. (1993). Coping with job stress : Which strategies work best ?. **Journal of Occupational and Organizational Psychology**. 6(6) : 319-331.
- Lazarus, R.S. and Folkman, S. (1984). **Stress Appraisal and Coping**. New York: Springer Publishing.
- Matthews, L.S. , Conger, R.D. , K.A.S. Wickrama .(1996). “ Work- Family Conflict and Marital Quality Mediating Processes” **Social Psychology Quarterly**. 59 (1) : 62-79.
- Oles, P.K. (1999, June). “Towards a psychological model of midlife crisis.” **Psychol Rep**. 3 (2): 1059-1069.
- Sampson, L.B . (1993, June). “ Employment , Family and Perceptions of Marital Quality Among Husbands and Wives.” **Journal of Family Issues** , 14 (2): 189-212.
- Shek, Daniel T.L. (1996). “Midlife Crisis in Chinese Men and Women.” **Journal of Psychology**. 130 (1) :109-119.
- Wiersma, Uco J. (1990). “Gender differences in job attribute preferences: Work-home role conflict and job level as mediating variables.” **Journal of Occupational Psychology**. 6(3): 231-243.