

Constructing the Body of Knowledge through Cultural Research based on Grounded Theory in Ethnography Approach¹

Chawitra Tantimala²

Received: June 5, 2017

Accepted: July 19, 2017

Abstract

The Grounded theory in Ethnography is an approach in qualitative research, which are recognized in academic and research circles and widely used in various subjects: Nursing and Psychiatry Sociology and Anthropology Economics and Market. The methodology combined the two qualitative research method; including Grounded theory and Ethnography. They had different strong point and limitation to interpret the social understanding and to explain the phenomenon, as well as, construct the body of knowledge which was done as a cultural research. These helped to understand the real experience from key informations with intensive way and rich data.

Keywords: cultural research, constructing the body of knowledge, grounded theory in ethnography approach

¹ Academic Article

² Graduate Student, Doctoral Degree in Applied Behavioral Science Research, Behavioral Science Research Institute, Srinakharinwirot University, E-mail: chawitra.t@chandra.ac.th

การสร้างองค์ความรู้ผ่านการวิจัยวัฒนธรรม ตามแนวคิดการวิจัยแบบสร้างทฤษฎีจากข้อมูลเชิงชาติพันธุ์วรรณนา¹

ชวิตรา ตันติมาลา²

บทคัดย่อ

การวิจัยแบบสร้างทฤษฎีจากข้อมูลเชิงชาติพันธุ์วรรณนาเป็นหนึ่งในวิธีการวิจัยเชิงคุณภาพที่กำลังได้รับการยอมรับในวงวิชาการและวงการวิจัย และถูกใช้กันอย่างแพร่หลายในการสร้างองค์ความรู้ของศาสตร์ด้านต่างๆ ทั้งสาขาพยาบาลศาสตร์และจิตเวช สาขาสังคมวิทยาและมานุษยวิทยา สาขาเศรษฐศาสตร์และการตลาด เศรษฐศาสตร์ การวิจัยแบบสร้างทฤษฎีจากข้อมูลเชิงชาติพันธุ์วรรณนาใช้การตีความและสร้างสรรค์ วิธีการวิจัยนี้ได้นำเอาวิธีการวิจัยเชิงคุณภาพที่มีประสิทธิภาพ สองวิธีการมาผสมผสานกัน คือ การวิจัยแบบสร้างทฤษฎีจากข้อมูล และการวิจัยเชิงชาติพันธุ์วรรณนา ซึ่งเป็นวิธีการที่มีจุดเด่น และข้อจำกัดแตกต่างกัน เพื่อตีความเข้าใจสังคมที่ศึกษาและเพื่ออธิบายปรากฏการณ์ที่ศึกษา ตลอดจนเพื่อสร้างองค์ความรู้ผ่านการวิจัยวัฒนธรรม ให้มีศักยภาพในการนำเสนอความเข้าใจของผู้ให้ข้อมูลที่มาจากประสบการณ์จริงได้อย่างเข้มข้น และเข้มแข็ง

คำสำคัญ: การสร้างองค์ความรู้ การวิจัยวัฒนธรรม การวิจัยแบบสร้างทฤษฎีจากข้อมูลเชิงชาติพันธุ์วรรณนา

¹ บทความวิชาการ

² นิสิตปริญญาเอก สาขาวิชาการวิจัยพฤติกรรมศาสตร์ประยุกต์ สถาบันวิจัยพฤติกรรมศาสตร์ มหาวิทยาลัยศรีนครินทรวิโรฒ
อีเมล: chawitra.t@chandra.ac.th

บทนำ

การสร้างองค์ความรู้ เป็นกระบวนการสำคัญประการหนึ่งในการพัฒนาและต่อยอดแนวความคิด ทฤษฎี หรือแม้กระทั่งสมมติฐานและงานวิจัย ถือเป็นสิ่งที่นักวิชาการและนักวิจัยทุกคนจำเป็นต้องดำเนินการ เพื่อให้เกิดความก้าวหน้าในศาสตร์ของตนเอง เป็นกระบวนการขับเคลื่อนความรู้ ทักษะ วิธีการ ตลอดจนความเข้าใจของทั้งนิสิตนักศึกษา และนักวิชาการในทุกๆ สาขา ซึ่งวิธีการวิจัยเชิงคุณภาพ จึงถือได้ว่าเป็นกระบวนการหนึ่งที่ถูกใช้มากขึ้น โดยเฉพาะการวิจัยทางด้านสังคมศาสตร์ ว่าเป็นวิธีการที่มีประสิทธิภาพในการค้นหาความรู้ความจริง มีศักยภาพในการอธิบายปรากฏการณ์ทางสังคม และสามารถสร้างทฤษฎีและองค์ความรู้ใหม่ที่มีชื่อเสียง และเป็นที่ยอมรับในแวดวงวิชาการและวิจัยได้อย่างกว้างขวางเช่นเดียวกับวิธีการวิจัยเชิงปริมาณ

ในบทความนี้ ผู้เขียนจึงขอแนะนำเสนอวิธีการวิจัยแบบสร้างทฤษฎีจากข้อมูลเชิงชาติพันธุ์วรรณา (Grounded theory in Ethnography) ซึ่งเป็นวิธีการวิจัยเชิงคุณภาพรูปแบบหนึ่งที่กำลังได้รับความนิยม และกำลังถูกใช้กันอย่างแพร่หลายในการสร้างองค์ความรู้ของศาสตร์ด้านต่างๆ ทั้งสาขาพยาบาลศาสตร์และจิตเวช สาขาสังคมวิทยาและมานุษยวิทยา สาขาเศรษฐศาสตร์และการตลาด เศรษฐศาสตร์ ซึ่งวิธีการวิจัยนี้ได้นำเอาวิธีการวิจัยเชิงคุณภาพที่มีประสิทธิภาพสองวิธีการมาผสมผสานกัน คือ การวิจัยแบบสร้างทฤษฎีจากข้อมูล (Grounded theory) และการวิจัยเชิงชาติพันธุ์วรรณา (Ethnography) ซึ่งเป็นวิธีการที่มีจุดเด่น และข้อจำกัดแตกต่างกัน ดังนั้น ก่อนที่จะทราบถึงรายละเอียดในการดำเนินการตามระเบียบวิธีวิจัยนี้ ผู้เขียนขออธิบายความเป็นมา และพัฒนาการของวิธีการวิจัยทั้งสองนี้ก่อนเพื่อความเข้าใจเบื้องต้น ตามรายละเอียดดังนี้

วิธีการที่ 1 วิธีการวิจัยเชิงชาติพันธุ์วรรณา (Ethnography)

ความหมายของการวิจัยเชิงชาติพันธุ์วรรณา คำว่า Ethnography ในภาษาอังกฤษ หมายถึง สาขาของมานุษยวิทยาวัฒนธรรม ที่เราจะใช้คำว่าชาติพันธุ์วรรณา ซึ่งเป็นการศึกษาวิจัยที่มุ่งพินิจศึกษาวัฒนธรรมเชิงพรรณนา โดยเฉพาะอย่างยิ่งวัฒนธรรมของชนในชุมชนดั้งเดิมหรือชนก่อนที่มีตัวหนังสือ (ราชบัณฑิตยสถาน, 2546: 135) ซึ่งในทางมานุษยวิทยา Ethnography ยังหมายรวมถึง รายงานอันเป็นผลผลิตของการศึกษาเชิงชาติพันธุ์วรรณาอีกด้วย (Creswell, 1998; LeCompte & Schensul, 1999a; ชาย โพธิสิตา, 2554: 138)

Geertz (1975) กล่าวว่า การวิจัยเชิงชาติพันธุ์วรรณา คือ การนำตัวเราหรือผู้วิจัยเข้าไปสู่ สิ่งที่ Geertz เรียกว่า “Thick Description” หมายถึง ความพยายามที่จะบรรยายหรือพรรณนา (Describe) อย่างละเอียดลึกซึ้งถึงเหตุการณ์ ปรากฏการณ์ หรือสิ่งที่เกิดขึ้น การตีความหมายหรือหาความหมาย (Interpretation) เพื่อที่จะอธิบายถึงลักษณะและความเป็นไปอันสลับซับซ้อนของสังคมนั้น ๆ เช่นเดียวกับ William Wiersma (1986: 16) ที่กล่าวถึงชาติพันธุ์วรรณาว่าเป็นเรื่องที่ลึกซึ้ง เป็นเรื่องของพรรณนาวิเคราะห์สถานการณ์ทางวัฒนธรรมที่เฉพาะเจาะจง ส่วนความหมายกว้าง ๆ เป็นเรื่องที่เกี่ยวข้องกับวัฒนธรรมซึ่งเป็นส่วนหนึ่งของสภาพแวดล้อมของการศึกษา การวิจัยเชิงชาติพันธุ์วรรณาจึงเป็นเรื่องทั่วไปที่เกี่ยวข้องกับมานุษยวิทยาแต่มีการนำมาใช้ในการศึกษา (อลิศรา ศิริศรี, 2541: 250)

ส่วน Creswell (1998) กล่าวถึงชาติพันธุ์วรรณาว่าเป็นวิธีการวิจัยเชิงคุณภาพที่มุ่งศึกษาเชิงพรรณนา และตีความพฤติกรรมของกลุ่มคน ระบบสังคมและวัฒนธรรม ในการศึกษาจึงมุ่งทำความเข้าใจแบบแผนพฤติกรรมทางสังคม วัฒนธรรม ขนบธรรมเนียมประเพณี วิถีชีวิตของกลุ่มคนในสังคม ในทำนองเดียวกัน LeCompte & Schensul (1999) ที่กล่าวว่าชาติพันธุ์วรรณาเป็นวิธีการศึกษาชีวิตทางสังคมและวัฒนธรรมของชุมชน สถาบัน รวมถึงกลุ่มหรือองค์กรในรูปแบบอื่น ๆ เป็นการค้นคว้าหาข้อเท็จจริง โดยใช้ตัวนักวิจัยเองเป็นเครื่องมือหลักในการเก็บข้อมูล ใช้วิธีการเก็บข้อมูลอย่างเคร่งครัดเพื่อหลีกเลี่ยงอคติ และเพื่อให้ได้ข้อมูลที่ถูกต้องจึงให้ความสำคัญกับความคิดความเห็นของผู้ใช้ข้อมูลเป็นหลัก เหล่านี้เรียกว่าวิธีการดำเนินการวิจัยแบบอุปนัย สร้างทฤษฎีขึ้นมาจากข้อมูลในท้องถิ่นที่ศึกษา เพื่อทำการทดสอบและปรับใช้ภายในท้องถิ่นหรือกับที่อื่น เช่นเดียวกับ Stewart (1998) ที่กล่าวว่า การวิจัยเชิงชาติพันธุ์วรรณาเป็นการเก็บข้อมูลเป็นแบบองค์รวม ให้ความสำคัญกับบริบทที่ศึกษา และมีการวิเคราะห์ที่เน้นปัจจัยทางวัฒนธรรมและสังคมเป็นตัวแปรสำคัญ เขากล่าวว่าลักษณะสำคัญของวิธีการนี้ ประกอบด้วยสิ่งต่อไปนี้คือ ใช้การสังเกตแบบมีส่วนร่วม เป็นวิธีการเก็บรวบรวมข้อมูล เป็นการศึกษาที่เน้นความเป็นองค์รวม เป็นการศึกษาที่ให้ความสำคัญแก่บริบท รวมทั้งมีการพรรณนาและการวิเคราะห์ที่เน้นปัจจัยทางวัฒนธรรมและสังคมเป็นตัวแปรสำคัญ (ชาย โปธิสิตา, 2550: 148)

อย่างไรก็ตาม การทำวิจัยเชิงชาติพันธุ์วรรณามีหลายรูปแบบหลายสำนัก (Stewart, 1998; Boyle, 1994) และมีการใช้เทคนิคสำหรับเก็บข้อมูลหลายแบบ แต่มีเทคนิคการสังเกตแบบมีส่วนร่วม (Participant observation) เป็นหลัก โดยนักวิจัยต้องใช้เวลาอยู่กับกลุ่มคนหรือปรากฏการณ์ที่ศึกษาเป็นเวลานาน

พัฒนาการของการวิจัยเชิงชาติพันธุ์วรรณา วิธีการวิจัยเชิงชาติพันธุ์วรรณา เกิดขึ้นและพัฒนาในสังคมศาสตร์สาขาวิชามานุษยวิทยา ซึ่งอาจเรียกได้ว่าเป็นวิธีการของนักมานุษยวิทยาหรือนักชาติพันธุ์วิทยา (Ethnologists) ที่ศึกษาวัฒนธรรมและสังคมของกลุ่มชนในสังคมบรรพกาล (Primitive society) แต่ในปัจจุบันขยายความสนใจไปยังกลุ่มทางสังคมวัฒนธรรมแบบอื่น รวมทั้งสถาบัน องค์กรร่วมสมัยแทบทุกรูปแบบ เช่น สังคมเกษตรกรรม กลุ่มกรรมาชีพ กลุ่มสตรี พระสงฆ์ สถาบัน วัด ครอบครัว โรงเรียน ชุมชนในเมือง ฯลฯ

ก่อนคริสต์ศตวรรษที่ 20 นักมานุษยวิทยาชาวตะวันตกส่วนใหญ่ไม่ได้ออกไปเก็บข้อมูลภาคสนาม แต่อาศัยข้อมูลจากเอกสารที่คนอื่นรวบรวมไว้ เช่น บันทึกของนักเดินทาง นักสำรวจในยุคอาณานิคม นักมานุษยวิทยารุ่นแรกๆ เช่น Edward Tylor และ Sir George Frazer เป็นต้น ต่อมานักมานุษยวิทยาเริ่มทำการศึกษาชุมชนด้วยการเข้าไปสังเกตการณ์และเก็บข้อมูลภาคสนามจริง ตอนต้นคริสต์ศตวรรษที่ 20 เช่น Bronislaw Malinowski ที่ศึกษาชนพื้นเมืองของหมู่เกาะโทรเบียน (Trobriands) ในมหาสมุทรแปซิฟิกใต้ Franz Boas ที่ศึกษาชนเผ่าอินเดียนแดงแถบฝั่งทะเลบริติชโคลัมเบียของทวีปอเมริกาเหนือ แรดคลิฟฟ์ บราวน์ (Radcliffe-Brown) ที่ศึกษาชนพื้นเมืองแห่งหมู่เกาะทะเลอันดามันและในแอฟริกา นักมานุษยวิทยาเหล่านี้ถือเป็นผู้บุกเบิกในการศึกษาเชิงชาติพันธุ์วรรณาที่นักวิจัยลงไปเก็บข้อมูลปฐมภูมิในภาคสนามอย่างจริงจัง การเข้าไปใช้ชีวิตอยู่ใกล้กับผู้ที่ตนศึกษา เรียนรู้ภาษา และขนบธรรมเนียมของคนเหล่านี้ ฝึกลงสังเกตและจดบันทึกพฤติกรรมอย่างต่อเนื่องเป็นเวลานาน จนแน่ใจว่าสิ่งที่ได้เรียนรู้เป็นเสมือนสมาชิกคนหนึ่งของกลุ่ม ทำนองเดียวกันกับนักวิทยาศาสตร์ที่

สังเกตและบันทึกในห้องทดลอง นักมานุษยวิทยาถือว่าเหล่านี้คือห้องทดลองตามธรรมชาติ (ชาย โปริสตีตา, 2554: 140) กลายเป็นแผนปฏิบัติการของการศึกษาทางมานุษยวิทยาที่เราเรียกว่า “วิธีการวิจัยเชิงชาติพันธุ์วรรณนา”

จุดมุ่งหมายของการศึกษาวิจัยเชิงชาติพันธุ์วรรณนาคือการค้นหาคำว่าที่ปรากฏเกี่ยวกับชีวิตทางสังคมและวัฒนธรรมของมนุษย์ โดยได้รับอิทธิพลมาจากแนวความคิดแบบปฏิฐานนิยมหรือแบบวิทยาศาสตร์ซึ่งในช่วงคริสต์ศตวรรษที่ 19 ถึงต้นคริสต์ศตวรรษที่ 20 กระแสวิทยาศาสตร์ครอบงำแทบทุกศาสตร์ในอารยธรรมของยุโรป ทำให้การศึกษาเรื่องใดก็ตามจะเป็นที่ยอมรับได้ก็ต่อเมื่อมีแบบแผนทางวิทยาศาสตร์ (Atkinson & Hammersley, 1994: 248)

จนกระทั่งประมาณทศวรรษที่ 1920-1930 วิธีการแบบวิทยาศาสตร์ในวงการสังคมศาสตร์เริ่มถูกท้าทายจากกระแสความเชื่อที่ว่าการศึกษาพฤติกรรมและสังคมวัฒนธรรมของมนุษย์ไม่เหมาะที่จะนำเสนอว่าสิ่งต่าง ๆ มีกฎเกณฑ์เพียงหนึ่งเดียว (Nomothetic) เพราะธรรมชาติของมนุษย์นั้นแตกต่างกัน แนวคิดนี้เสนอโดยสำนักชิคาโก (Chicago school) ที่หันไปอิงแนวปรัชญาจิตนิยม (Idealism) ของนักคิดเยอรมัน ที่เชื่อว่าเรื่องเดียวกัน สิ่งเดียวกันอาจแตกต่างกันไปตามบริบทที่ต่างกันของสิ่งเหล่านั้น (Idiographic) ในขณะเดียวกันก็มีความเชื่อของนักคิดอีกกลุ่มปฏิบัตินิยม (Pragmatists) ที่ค่อนข้างประนีประนอมระหว่างแนวคิดแบบวิทยาศาสตร์กับแนวคิดแบบสัมพัทธ์นิยมสุดขั้ว (Extreme relativeism) ในสังคมศาสตร์วิวัฒนาการของชาติพันธุ์วรรณนาตั้งแต่หลังทศวรรษ 1930 เป็นต้นมา สะท้อนความเห็นที่แตกต่างระหว่างกลุ่มที่นิยมการมีกฎสากลในพฤติกรรมมนุษย์กับกลุ่มที่ถือว่ากฎสากลเป็นหนึ่งเดียวสำหรับพฤติกรรมมนุษย์นั้นไม่มี เพราะแตกต่างกันไปตามบริบทและกาลเวลา ความแตกต่างในกระบวนการนี้ทำให้งานวิจัยของทั้งสองกลุ่มแตกต่างกันออกไปด้วย (Atkinson & Hammersley, 1994: 248)

ในช่วงปลายศตวรรษที่ 20 การทำวิจัยเชิงชาติพันธุ์วรรณนาได้วิวัฒนาการไปอย่างหลากหลาย ในขณะที่การทำวิจัยแบบดั้งเดิมก็ยังคงปฏิบัติอยู่ ก็ยังมีนักวิจัยบางสำนักที่เริ่มใช้ชาติพันธุ์วรรณนามากกว่าการวิจัย ที่ชัดเจนคือกลุ่มนักคิดทฤษฎีวิพากษ์ (Critical theorists) กลุ่มสตรีนิยม (Feminists) และลัทธิมาร์กซ์แนวใหม่ (Neo-Marxists) สำหรับนักคิดเหล่านี้ ชาติพันธุ์วรรณนาเป็นเพียงเครื่องมือในการวิจัย และโอกาสที่นักวิจัยจะเข้าไปมีบทบาทเปลี่ยนแปลงและสนับสนุนกลุ่มชนที่ด้อยโอกาส หรือถูกกดขี่เท่านั้น นอกจากนี้ อิทธิพลของคตินิยมแนวการสร้าง (Constructionism) และคตินิยมแนวหลังสมัยใหม่ (Postmodernism) ได้ทำให้การวิจัยเชิงชาติพันธุ์วรรณนาแตกต่างออกไปจากเดิม โดยเฉพาะการนำเสนอผลการศึกษาระบบพรรณนาความจริง กลายเป็นการสร้างความจริงในการวิจัยเชิงชาติพันธุ์วรรณนา โดยผู้ทำวิจัยและผู้ถูกวิจัยมีบทบาทร่วมกันในการรายงานหรือพรรณนาเรื่องราวขึ้นมา กล่าวคือ รายงานการวิจัยเป็นการพรรณนาเรื่องราวของ “ภาพสร้าง” (Constructs) ที่นักวิจัยประกอบขึ้นมาใหม่ (Reconstructed) ไม่ใช่ความจริงที่มาจาก การสังเกต เพราะความจริงที่ผู้ให้ข้อมูลเล่ามานั้น อาจถูกสร้างขึ้นมาใหม่เพื่อเล่าให้นักวิจัยฟัง เพราะฉะนั้นชาติพันธุ์วรรณนาตามทัศนะของนักคิดคตินิยมหลังแนวสมัยใหม่แบบสุดขั้ว (Radical postmodernists) จึงเป็นการวิพากษ์ให้เกิดความคิดใหม่ และรายงานผลการศึกษาเชิงพรรณนาแบบใหม่ (Tedlock, 2000: 455-471)

นอกจากนี้ พัฒนาการอีกอย่างหนึ่งของวิธีการศึกษาเชิงชาติพันธุ์วรรณาในปัจจุบัน คือ มีแนวโน้มมุ่งทำความเข้าใจปัญหาเฉพาะอย่าง (Problem oriented) มากขึ้น เช่น พฤติกรรมเสี่ยงต่อเอชไอวีของคนในชุมชน การรับนวัตกรรมทางการเกษตร พฤติกรรมการใช้ยาในชุมชน ความรุนแรงในครอบครัว การเลี้ยงดูเด็กในชุมชน เป็นต้น ซึ่งเป็นการวิจัยประยุกต์เพื่อหาทางแก้ไขปัญหา เนื้อหาและการดำเนินการวิจัยก็จะมุ่งวิเคราะห์และใช้กรอบแนวคิดทฤษฎีมากขึ้น แต่ยังคงมุ่งทำความเข้าใจพฤติกรรมของกลุ่มคนไม่ใช่ของบุคคล และวิเคราะห์ความสำคัญแก่ปัจจัยทางสังคมและวัฒนธรรมเป็นพิเศษ ซึ่งถือว่าเป็นหัวใจของการวิจัยเชิงชาติพันธุ์วรรณา

จากข้างต้น แสดงให้เห็นว่าหลายศตวรรษที่ผ่านมาชาติพันธุ์วรรณาถูกวิพากษ์วิจารณ์จากวงการวิจัยเชิงคุณภาพและจากภายนอกมากทั้งเรื่องความเข้มงวดของระเบียบวิธีวิจัย การเก็บข้อมูลและการวิเคราะห์ แต่วิธีการเชิงชาติพันธุ์วรรณาก็ยังดำรงเอกลักษณ์ของความเป็นงานวิจัยเชิงคุณภาพไว้อย่างมั่นคง เพราะพื้นฐานทางกระบวนทัศน์และทฤษฎีที่เป็นหลักยึดที่แข็งแกร่ง

ลักษณะสำคัญของการวิจัยเชิงชาติพันธุ์วรรณา ลักษณะเชิงกลยุทธ์ของการวิจัยเชิงคุณภาพ และลักษณะพิเศษของการศึกษาเชิงชาติพันธุ์วรรณาที่เป็นเทคนิคเด่นแตกต่างจากงานวิจัยอื่นๆ (Creswell, 1998; LeCompte & Schensul, 1999a; Stewart, 1998; ชาย โพธิสิตา, 2554: 143-145) คือ

1) การใช้ประโยชน์จากมโนทัศน์วัฒนธรรม มโนทัศน์ทางวัฒนธรรมเป็นหัวใจของการวิจัยเชิงชาติพันธุ์วรรณา เพราะในทางปฏิบัติแล้วการทำวิจัยที่เกี่ยวข้องกับกลุ่มคนกลุ่มใดกลุ่มหนึ่งมีค่าเท่ากับการศึกษาเกี่ยวกับวัฒนธรรมของคนกลุ่มนั้น เพราะฉะนั้น การใช้มโนทัศน์ทางวัฒนธรรมจึงเป็นเครื่องมือทางแนวคิดสำหรับการตีความพฤติกรรมและความเชื่อของมนุษย์

2) ใช้การสังเกตอย่างมีส่วนร่วมเป็นวิธีการหลักในการเก็บข้อมูล ลักษณะสำคัญของวิธีการสังเกตอย่างมีส่วนร่วม คือ นักวิจัยใกล้ชิดกับกลุ่มคนที่ตนศึกษาเป็นเวลานาน เพื่อซึมซับและทำความเข้าใจวิถีชีวิต ตลอดจนความคิดความเห็นของกลุ่มคนนั้นเสมือนว่าเป็นสมาชิกคนหนึ่ง หรือที่เรียกว่า “คนใน” (Insider) สร้างความสัมพันธ์และความไว้วางใจเพื่อเปิดประตูสู่ข้อมูลที่เข้าถึงยาก ในขณะที่เดียวกันนักวิจัยก็เอาตัวเองเป็นเครื่องมือในการรวบรวมข้อมูล หรือที่เรียกว่า “คนนอก” (Outsider) เพื่อระวังไม่ให้ติดอยู่ในกับดักแห่งความสัมพันธ์ที่ฉาบอบทบาทนักวิจัยหย่อนเกินไป

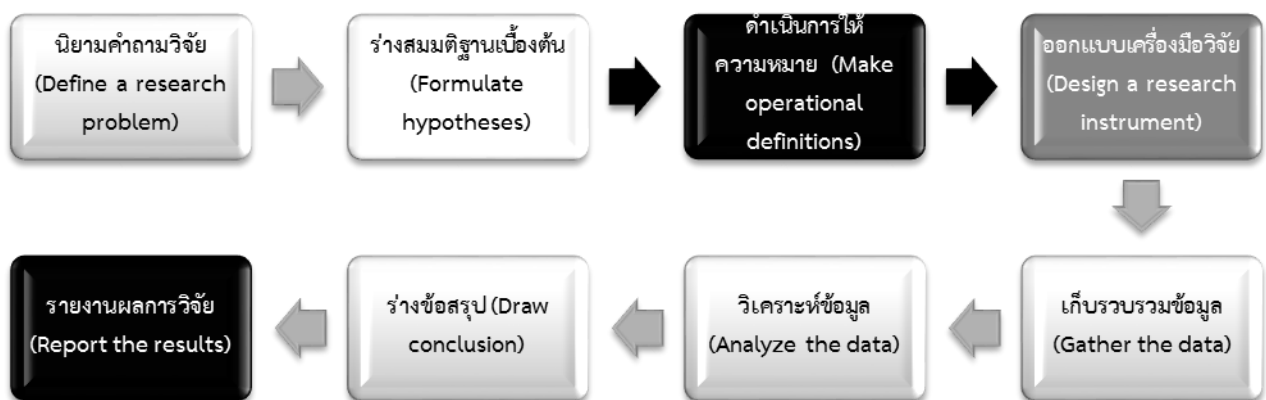
3) เน้นการทำความเข้าใจแบบองค์รวม องค์รวมในที่นี้ หมายถึงสองนัยยะ คือ บุคคล สังคม และวัฒนธรรม ที่มีหลายมิติและแต่ละมิติเชื่อมโยงกันเป็นหนึ่งเดียวกัน เป็นหน่วยบูรณาการ (Integrated whole) ที่มีความหมายมากกว่าการบวกกันของทุกส่วน อีกนัยยะหนึ่งคือ การปฏิบัติการศึกษาวิจัยต้องเข้าใจทุกมิติของหน่วยบูรณาการนั้น กล่าวคือ เข้าใจสิ่งที่ศึกษาไม่ว่าจะเป็นชุมชน สังคม และวัฒนธรรมอย่างองค์รวม ไม่ใช่เลือกศึกษาเฉพาะมิติใดมิติหนึ่ง เพราะการวิจัยเชิงชาติพันธุ์วรรณาเชื่อว่าการทำความเข้าใจสิ่งใดสิ่งหนึ่งไม่สามารถเพ่งดูเฉพาะเพียงบางมิติได้ ซึ่งผู้วิจัยต้องเก็บข้อมูลหลากหลายชนิด และอธิบายในหลากหลายประเด็นจากมุมมองของแนวความคิดหลายแบบให้ได้คำอธิบายของสิ่งที่ศึกษาอย่างกว้างและลึก

4) ให้ความสำคัญกับบริบท การศึกษาเชิงชาติพันธุ์วรรณาถือว่าบริบทหรือปัจจัยแวดล้อมหรือภูมิหลังไม่ว่าจะเป็นบุคคล เหตุการณ์ทางประวัติศาสตร์ การเมือง เศรษฐกิจ วัฒนธรรม รวมถึงโครงสร้างของระบบสังคม

วัฒนธรรมเหล่านี้มีความสำคัญอย่างยิ่งในการทำความเข้าใจประเด็นที่ศึกษาพฤติกรรมของบุคคล กลุ่มคนที่มีความหมายเฉพาะในบริบทนั้นๆ จึงไม่สามารถสรุปได้ว่าการกระทำอย่างเดียวกันมีความหมายเหมือนกันจนกว่าจะยืนยันได้ว่าการกระทำเหล่านั้นเกิดขึ้นในบริบทที่คล้ายกัน ในรายงานการวิจัยเชิงชาติพันธุ์วรรณาจึงมักมีรายละเอียดของข้อมูลเชิงบริบทอย่างละเอียด

5) ใช้วิธีการเก็บข้อมูลหลายแบบหลายชนิด การเก็บข้อมูลแบบหลายวิธีนี้เป็นแนวโน้มใหม่อย่างหนึ่งของการวิจัยทางสังคมศาสตร์ แต่ไม่ใช่กลยุทธ์ใหม่ของนักวิจัยเชิงชาติพันธุ์วรรณา เพราะการที่นักวิจัยต้องเฝ้าสังเกตและเก็บข้อมูลอยู่ในชุมชนเป็นเวลานาน เป็นโอกาสอันดีที่จะได้ข้อมูลจากหลายรูปแบบ จากทุกแหล่งข้อมูล และจำเป็นต้องใช้ทุกวิถีทางที่ได้มาซึ่งข้อมูล ทั้งการสัมภาษณ์ การสนทนาแบบไม่เป็นทางการ การสังเกต ทั้งแบบมีส่วนร่วมและไม่มีส่วนร่วม เอกสารทางประวัติศาสตร์ คำบอกเล่าของผู้รู้ เป็นต้น โดยอธิบายอย่างกว้างและลุ่มลึกจากแนวความคิดหลายแบบนักวิจัยเชิงชาติพันธุ์วรรณาจึงต้องฝึกฝนทักษะเหล่านี้ให้เชี่ยวชาญก่อนลงสนามวิจัย

กระบวนการวิจัยเชิงชาติพันธุ์วรรณา ในกระบวนการทำงานของนักวิจัยเชิงชาติพันธุ์วรรณา มีหลากหลายรูปแบบขึ้นอยู่กับบริบทของพื้นที่ ช่วงเวลา และปรากฏการณ์ของสิ่งที่ศึกษา อย่างไรก็ตามในที่นี้สามารถสรุปได้อย่างกว้างๆ ถึงกระบวนการวิจัยแบบชาติพันธุ์วรรณาได้ ดังภาพนี้



ภาพประกอบ 1 กระบวนการวิจัยแบบชาติพันธุ์วรรณา (Spradley, 1979: 27)

กระบวนการวิจัยเชิงชาติพันธุ์วรรณานั้นมีความคล้ายคลึงกับงานวิจัยเชิงคุณภาพทั่วไป คือ มีการนิยามคำถามวิจัย ส่วนสมมติฐานในการวิจัยนั้นอาจจะมีหรือไม่มีก็ได้ แต่มีความแตกต่างและโดดเด่น คือ การดำเนินการให้ความหมาย (Spradley, 1979: 27) เพราะนักวิจัยที่ใช้วิธีการวิจัยนี้ต้องอาศัยการตีความมาจากข้อมูลที่ได้จากคนในพื้นที่เป็นหลัก ไม่ใช่การนิยามจากตำราวิชาการ หรือการศึกษาท่อนหน้า ในกระบวนการวิจัยเชิงชาติพันธุ์วรรณานั้นผู้วิจัยจำเป็นต้องให้ความสำคัญกับความเป็นคนใน (Insider) เพื่อมองโลก และนิยามความหมายจากประสบการณ์ของคนใน (Emic view) อย่างไรก็ตาม ผู้วิจัยต้องมีการแยกแยะ วิเคราะห์ข้อมูล แนวคิด และประสบการณ์การตีความของนักวิจัยที่เป็นบทบาทของปัจเจกบุคคลของผู้วิจัยเอง ซึ่งเป็นคนนอก (Etic view) เพื่อ

ดำเนินการในขั้นตอนนี้ด้วย ส่วนขั้นตอนต่อไปก็คือการออกแบบเครื่องมือวิจัย ในที่นี้ก็มีความยืดหยุ่นในการใช้เทคนิควิธีการเก็บข้อมูลที่หลากหลาย โดยอาจต้องปรับเปลี่ยนแนวทางของคำถามหรือการสังเกตเมื่อลงพื้นที่แล้ว ในการทำงานภาคสนามที่นักชาติพันธุ์วรรณามักจะใช้คือ ดำเนินการเก็บข้อมูลไปพร้อมๆ กับการวิเคราะห์ข้อมูลเบื้องต้นที่ได้จากสนามในแต่ละวัน จากนั้นจะร่างข้อสรุปว่าตรงกับสมมติฐานหรือไม่ หรือสามารถเทียบเคียงกับแนวคิดทฤษฎีใด และขั้นตอนสุดท้ายคือการรายงานผลการวิจัย ซึ่งในขั้นตอนนี้ก็วิจัยมักใช้การพรรณนาการบรรยายเชิงเล่าเรื่อง เพื่อให้ผู้อ่านได้เห็นภาพบริบทแบบองค์รวม ซึ่งเป็นจุดเด่นและเป็นเสน่ห์อีกประการหนึ่งของงานเขียนจากการวิจัยเชิงชาติพันธุ์วรรณา

วิธีการที่ 2 วิธีการวิจัยแบบสร้างทฤษฎีจากข้อมูล (Grounded Theory)

ความหมายของการวิจัยแบบสร้างทฤษฎีจากข้อมูล คำว่า “Grounded theory approach หรือ Grounded theory methodology” หมายถึง วิธีการวิจัยเชิงคุณภาพอย่างหนึ่งที่นักวิจัยใช้เพื่อสร้างทฤษฎีแนวคิดหรือคำอธิบายเชิงทฤษฎีโดยตั้งต้นจากข้อมูล ไม่ใช่กรอบแนวคิดหรือสมมติฐานการวิจัย (Schwandt, 2001: 110) หัวใจของการสร้างคำอธิบายเชิงทฤษฎีจากข้อมูลโดยตรงนี้ เริ่มต้นที่การพบข้อมูลเชิงประจักษ์ สร้างสมมติฐานและกรอบแนวคิดสำหรับคำอธิบายปรากฏการณ์ วิธีการเช่นนี้เรียกว่า วิธีอุปนัย (Inductive method) โดยการเลือกกลุ่มตัวอย่างที่เฉพาะเจาะจงมาจำนวนหนึ่ง และวิเคราะห์หาข้อสรุปเชิงทฤษฎีที่มีลักษณะทั่วไปมาจากข้อมูลนั้น กระบวนการเช่นนี้ถือว่าอ้างอิงจากข้อมูลเป็นหลัก จึงเรียกว่า การสร้างทฤษฎีจากข้อมูล

คำว่า “ทฤษฎี” ในที่นี้มีความหมายค่อนข้างกว้าง กล่าวคือ หมายรวมถึงมโนทัศน์ หรือกรอบแนวคิดสำหรับอธิบายปรากฏการณ์ที่นักวิจัยศึกษา ทฤษฎีที่สร้างขึ้นมานี้เป็นทฤษฎีระดับกลาง (Middle range theory) ใช้คำอธิบายปรากฏการณ์ค่อนข้างจำกัด (Charmaz, 2006: 522) มีข้อจำกัดของการนำไปใช้ (Generalizability) ขึ้นอยู่กับสถานการณ์หรือบุคคลมีความเหมือนหรือใกล้เคียงกับงานวิจัยก่อนหน้านี้ (Lincon & Guba, 1985; ชายโพธิสิตา, 2554: 165)

พัฒนาการของวิธีการวิจัยแบบสร้างทฤษฎีจากข้อมูล การวิจัยแบบสร้างทฤษฎีจากข้อมูล พัฒนาขึ้นมาในสาขาวิชาสังคมวิทยาในช่วงกลางทศวรรษ 1960s จากนักวิจัยสองคนชื่อ Grazer และ Strauss ที่ไปทำวิจัยเกี่ยวกับเรื่อง สภาวะกำลังตายและการตายของผู้ป่วยในโรงพยาบาล และได้พัฒนายุทธศาสตร์เชิงระเบียบวิธีอย่างเป็นระบบในการวิเคราะห์ข้อมูล โดยในปี 1967 Grazer และ Strauss เสนอระเบียบวิธีนี้เข้ามาสู่แวดวงวิชาการในหนังสือที่มีชื่อเสียงโด่งดัง คือ “การค้นพบวิธีการวิจัยแบบสร้างทฤษฎีจากข้อมูล” (The discovery of grounded theory) ทำให้การวิจัยเชิงคุณภาพรอดพ้นจากข้อกล่าวหาเกี่ยวกับระเบียบวิธีวิจัยที่เน้นการพรรณนาว่า ไร้ระบบและมีอคติ ในช่วงก่อนหน้านี้นี้ หลังจากนั้น ทั้งสองได้เขียนหนังสือและบทความว่าด้วยวิธีการนี้อีกมากมาย ทำให้นักสังคมศาสตร์นำระเบียบวิธีวิจัยของพวกเขาไปประยุกต์ในการศึกษาเรื่องอื่น ๆ อย่างกว้างขวาง

Grazer และ Strauss เสนอการวิเคราะห์ในงานวิจัยเชิงคุณภาพอย่างเป็นระบบและสร้างการอธิบายเชิงทฤษฎีที่เป็นนามธรรมได้ โดยใช้องค์ประกอบ 7 ประการ คือ

- 1) การดำเนินการไปพร้อมๆ กันระหว่างการเก็บรวบรวมและการวิเคราะห์ข้อมูล

- 2) สร้างรหัสการวิเคราะห์และการจัดประเภทจากข้อมูล ไม่ใช่จากแนวคิดที่กำหนดมาก่อนภายใต้สมมติฐานที่ถุกนินยเชิงตรรกะ
- 3) ใช้วิธีการเปรียบเทียบที่คงเส้นคงวา ซึ่งเกี่ยวข้องกับการเปรียบเทียบตั้งแต่ระยะขั้นแรกๆ ของการวิเคราะห์
- 4) พัฒนาทฤษฎีระหว่างแต่ละขั้นตอนของการรวบรวมและการวิเคราะห์ข้อมูล
- 5) การเขียนบันทึกเพื่อสร้างรายละเอียดของประเภท การระบุคุณลักษณะ การกำหนดความสัมพันธ์ระหว่างประเภท และการระบุความแตกต่าง
- 6) การเลือกกลุ่มเป้าหมายการศึกษา หน่วยการเก็บรวบรวมข้อมูลตั้งอยู่บนฐานของการสร้างทฤษฎี ไม่ใช่จากฐานของการเป็นตัวแทนประชากร
- 7) กระทำการทบทวนวรรณกรรม แนวคิด ทฤษฎีหลังจากพัฒนาการวิเคราะห์อย่างเป็นอิสระ

แนวคิดนี้จึงเป็นการพยายามคานกระแสการทำวิจัยทางสังคมศาสตร์ที่เน้นวิธีการวิจัยเชิงปริมาณภายใต้วิธีดำเนินการแบบนินย ทั้งสองจึงร่วมกันเสนอแนวทางแบบอุปนัยเพื่อเป็นทางเลือกหนึ่งในการศึกษาวิจัย ประกอบกับในช่วงเวลาดังกล่าวมีการปะทะกันทางความคิดระหว่างนักสังคมศาสตร์ที่นิยมกระบวนการทัศน์ปฏิฐานนิยม กับกลุ่มสนับสนุนกระบวนการทัศน์ทางเลือก จึงถือได้ว่า การเกิดขึ้นของวิธีการวิจัยแบบสร้างทฤษฎีจากข้อมูล เป็นผลผลิตของการต่อสู้กันทางกระบวนการทัศน์ในช่วงเวลาดังกล่าวโดยตรงที่ Grazer เรียกว่าเป็น “การผ่าทางตันด้านวิธีวิทยา” (Methodological break-through) นอกจากนี้ การเกิดขึ้นของวิธีการนี้ยังเป็นทางเลือกที่ต่างจากวิธีการเชิงคุณภาพที่เกิดขึ้นก่อนหน้านี้โดยเฉพาะวิธีการเชิงชาติพันธุ์วรรณา ที่ถึงแม้จะมีข้อดีหลายอย่างแต่มีจุดอ่อนบางประการ เช่น ความยืดหยุ่นในระเบียบวิธีวิจัยค่อนข้างมาก ทั้งการเก็บข้อมูลและการวิเคราะห์ ทำให้ถูกวิจารณ์เรื่องของความเข้มงวดในการวิจัยเชิงคุณภาพ

ต่อมาในทศวรรษที่ 1990 ทั้งสองมีความเห็นไม่ตรงกันเกี่ยวกับวิธีการวิจัยที่ร่วมกันพัฒนาขึ้นมา Grazer และ Strauss เริ่มมีความคิดแตกต่างกันเกี่ยวกับฐานะของของนักวิจัยกับสังคมที่พวกเขาศึกษา โดย Strauss สนับสนุนให้นักวิจัยใช้ประสบการณ์ทั้งส่วนบุคคลและวิชาชีพ เพื่อเพิ่มความละเอียดอ่อนทางทฤษฎี (Theoretical sensitivity) มากกว่าการพยายามสร้างความคลุมเครือทางความคิดในการวิจัย ส่วนเกรเซอร์ ยังยืนยันในหลักการเดิมที่เคยเสนอไว้ว่า นักวิจัยไม่ควรนำความรู้ที่มีมาก่อนไปใช้ในการศึกษาวิจัยเพื่อป้องกันและลดผลกระทบต่อการวิเคราะห์ข้อมูล โดย Strauss (1992) และ Corbin (1992) ได้ตีพิมพ์ “พื้นฐานของการวิจัยเชิงคุณภาพ: ขั้นตอนและเทคนิคการวิจัยแบบสร้างทฤษฎีจากข้อมูล” (Basic of qualitative research: Grounded theory procedures and techniques) ซึ่งเนื้อหาได้เพิ่มความยืดหยุ่นให้กับวิธีการวิจัยแบบสร้างทฤษฎีจากข้อมูล โดยเสนอเทคนิคใหม่ คือ การตั้งคำถามเชิงวิเคราะห์ การตั้งสมมติฐาน และการประยุกต์ระเบียบวิธี ซึ่งแตกต่างจากเทคนิคเดิมที่เน้นวิธีการเปรียบเทียบ และการแยกประเภทโดยไม่ตั้งสมมติฐาน ในขณะที่ Grazer (1992) ตีพิมพ์ “พื้นฐานของการวิเคราะห์การวิจัยแบบสร้างทฤษฎีจากข้อมูล” (Basics of grounded theory analysis) ในปีเดียวกัน เพื่อแสดงจุดยืนทางทฤษฎีของเขาเกี่ยวกับวิธีการนี้ (Stern, 1994: 215) คือ ยังใช้วิธีการค้นพบความจริงจากการจำแนกประเภทข้อมูลเชิงประจักษ์ และวิเคราะห์กระบวนการสังคมระดับพื้นฐาน อย่างไรก็ตาม แม้จะมี

ความเห็นไม่ตรงกัน แต่ทั้งสองยังผลิตงานเกี่ยวกับวิธีวิจัยแบบสร้างทฤษฎีจากข้อมูลอย่างสม่ำเสมอ (Creswell, 1998; ชาย โปธิสิตา, 2554: 165) นอกจากนี้ ทั้งสองยังมีฐานคติแบบปฏิฐานนิยมเชิงอุปนัยเช่นเดียวกัน โดยเฉพาะประเด็น การค้นพบความจริง การอธิบายเชิงสาเหตุ และความสัมพันธ์ระหว่างผู้ศึกษากับสิ่งที่ถูกศึกษา

แม้ว่าวิธีการสร้างทฤษฎีจากข้อมูลจะพัฒนาขึ้นมานานกว่า 40 ปีแล้ว แต่งานวิจัยในช่วงแรกยังคงเป็นที่นิยมในสาขาพยาบาลศาสตร์ และสังคมศาสตร์ด้านสุขภาพ แต่เมื่อประมาณ 20 ปีมานี้เองวิธีการวิจัยแบบสร้างทฤษฎีจากข้อมูลนี้ได้แพร่กระจายไปยังสาขาอื่นๆ ทางสังคมศาสตร์ และศึกษาศาสตร์มากขึ้น ซึ่งการวิจัยในระยะต่อมาอาจตัดแปลงหลักการไปจากเดิมอยู่บ้าง

ลักษณะของวิธีการวิจัยแบบสร้างทฤษฎีจากข้อมูล วิธีการวิจัยแบบสร้างทฤษฎีจากข้อมูลในฐานะที่เป็นหนึ่งในวิธีวิจัยเชิงคุณภาพจึงมีลักษณะทั่วไปคล้ายกับวิธีวิจัยเชิงคุณภาพอื่น ๆ ทุกประการ โดยเฉพาะเรื่องการออกแบบการวิจัย ข้อมูลที่ใช้ และเทคนิคในการรวบรวมข้อมูล แต่สิ่งที่วิธีการวิจัยนี้ต่างจากวิธีวิจัยเชิงคุณภาพอื่น ๆ คือ

1) ไม่เริ่มต้นการวิจัยด้วยกรอบแนวคิดทฤษฎีหรือสมมติฐานที่มีอยู่ก่อนแต่เป้าหมายของการวิจัยจะถูกสร้างขึ้นจากที่นักวิจัยได้เริ่มทำการรวบรวมและวิเคราะห์ข้อมูลแล้ว

2) กระบวนการรวบรวมข้อมูลและการวิเคราะห์ข้อมูลดำเนินไปพร้อม ๆ กัน

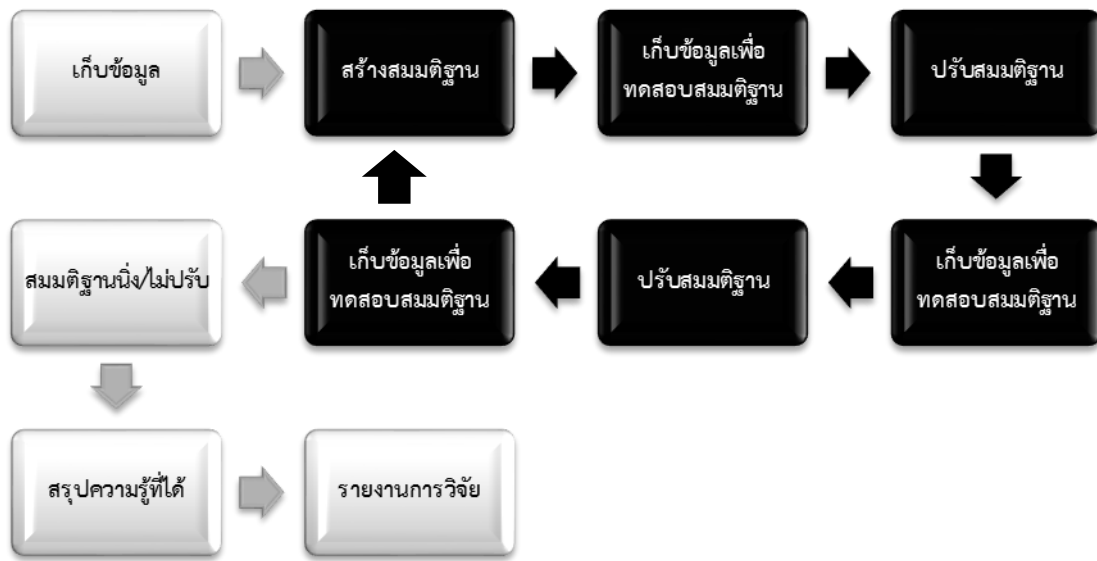
3) มีกระบวนการวิเคราะห์ข้อมูลที่ค่อนข้างเข้มงวด

เนื่องจากการวิจัยแบบสร้างทฤษฎีจากข้อมูลถือว่า มโนทัศน์ สมมติฐาน และกรอบแนวคิดสำหรับการอธิบายปรากฏการณ์ที่จะศึกษาจะต้องมาจากข้อมูลโดยตรง ไม่ใช่สิ่งที่นักวิจัยหยิบยืมมาจากแหล่งอื่น เช่น การทบทวนวรรณกรรม แล้วมาทำการทดสอบกับข้อมูลซึ่งรวบรวมในภายหลัง

การกำหนดรหัส ถือเป็นเครื่องมือในการจำแนกข้อมูล โดยแตกข้อมูลออกเป็นหน่วยย่อยแต่ละหน่วยที่มีความหมายเฉพาะตัว เพื่อให้ นักวิจัยสามารถจัดการกับข้อมูลได้อย่างสะดวก หน่วยย่อยแต่ละหน่วยจะถูกให้สัญลักษณ์เป็นรหัส โดยจะต้องมีโครงสร้างที่ทำหน้าที่เสมือนกรอบกว้าง ๆ ซึ่งอาจเป็นเชิงพรรณนาหรือเป็นเชิงวิเคราะห์ก็ได้ ขึ้นอยู่กับว่าการออกแบบการวิจัยนั้นมุ่งตีความแบบใด

หัวใจของการวิจัยแบบสร้างทฤษฎีจากข้อมูล คือ การที่นักวิจัยต้องทำงานย้อนกลับไปกลับมาหลาย ๆ เที้ยว ระหว่างการเก็บข้อมูลกับการวิเคราะห์ข้อมูล จนกระทั่งความรู้ได้ถึงจุดอิ่มตัว (Saturation) ทั้งในแง่ของมโนทัศน์และทฤษฎี นักวิจัยจึงหยุดเก็บข้อมูล และพร้อมที่จะหาข้อสรุปหรือคำอธิบายเชิงทฤษฎีของสิ่งที่ศึกษา (Charmaz, 2006: 522) “อิมตัวในทางข้อมูล” นี้ หมายถึง สิ่งที่ศึกษาได้มาถึงจุดที่ไม่มีอะไรใหม่ ไม่มีอะไรต่างไปจากที่ได้รวบรวมมาแล้ว แม้ว่าการรวบรวมในครั้งต่อไป มา นักวิจัยจะเลือกตัวอย่างต่างออกไป ส่วน “อิมตัวในทางมโนทัศน์” หมายถึง ข้อมูลที่ได้มาสามารถให้ความเข้าใจเกี่ยวกับรายละเอียดและความหมายของปรากฏการณ์ที่ศึกษาหลายมิติ หลายมุมมอง และหลายระดับ จนสามารถมองเห็นสิ่งที่ศึกษาได้ทุกด้าน (Geertz, 1973: 17)

กระบวนการวิจัยแบบสร้างทฤษฎีจากข้อมูล ในกระบวนการทำงานของนักวิจัยแบบสร้างทฤษฎีจากข้อมูล มีความเข้มงวดในเรื่องของระเบียบวิธีวิจัยและการวิเคราะห์ข้อมูลที่มีระบบแบบแผนมากกว่าการวิจัยเชิงชาติพันธุ์วรรณา ซึ่งสามารถสรุปกระบวนการวิจัยแบบสร้างทฤษฎีจากข้อมูลได้ดังภาพประกอบ 2



ภาพประกอบ 2 กระบวนการวิจัยแบบสร้างทฤษฎีจากข้อมูล (ชาย โพธิสิตา, 2554: 171)

ในทางปฏิบัติของกระบวนการวิจัยแบบสร้างทฤษฎีจากข้อมูลนี้นักวิจัยจะทำการโดยวิธีการแบบอุปนัยอย่างเข้มงวด เช่นเดียวกับวิธีการวิจัยเชิงคุณภาพอื่นๆ คือ คำถามการวิจัยอาจยืดหยุ่นได้ตามสมควร และอาจใช้ทั้งข้อมูลเชิงปริมาณและเชิงคุณภาพ และใช้เทคนิคทุกอย่างที่เหมาะสมเพื่อเก็บรวบรวมข้อมูล แต่ที่วิธีการนี้แตกต่างโดดเด่นกว่าการวิจัยเชิงคุณภาพอื่นๆ คือ การกำหนดรหัสเพื่อจำแนกข้อมูลที่เป็นกำหนดยุติแบบกว้างๆ คือ นักวิจัยต้องมองหาข้อความที่มีความหมายและเข้าข่ายกับเรื่องที่ทำกรวิเคราะห์ แล้วกำหนดรหัสที่เหมาะสมให้แก่ข้อความเหล่านั้น เพื่อจัดกลุ่มประเภท หรือเพื่อจำแนกข้อมูลเป็นหลัก จากนั้นจึงเชื่อมโยงข้อมูลที่ให้รหัสเข้ากันเป็นกลุ่ม โดยยึดใจความที่เข้ากันได้และที่บ่งบอกถึงเรื่อง (Theme) เดียวกันของข้อความที่ก่อนหน้ามีความสัมพันธ์ที่เชื่อมต่อกันเพียงความหมายที่กระจัดกระจายกันอยู่ ผลลัพธ์ของขั้นตอนนี้ คือ “เรื่อง” หรือ “มโนทัศน์” ที่จำแนกข้อมูลออกเป็นกลุ่มๆ หรือหัวข้อย่อยๆ เพื่อบอกแนวคิดสำหรับอธิบายปรากฏการณ์ที่ศึกษาในระดับหนึ่ง

ส่วนกรอบแนวคิดและสมมติฐานจะถูกสร้างขึ้นหลังจากเก็บรวบรวมข้อมูลไปได้ระยะหนึ่งแล้ว จากนั้นนักวิจัยต้องหยุดเพื่อทำการวิเคราะห์ โดยมองหามโนทัศน์จากข้อมูลที่จะเป็นประโยชน์ในการสร้างกรอบคำอธิบายสำหรับปรากฏการณ์ที่ศึกษาสมมติฐานเบื้องต้นที่ได้จากการวิเคราะห์ข้อมูลเบื้องต้นนี้จะถูกนำไปทดสอบกับข้อมูลใหม่ ซึ่งจะมาจากการรวบรวมและทดสอบสมมติฐานนั้นโดยเฉพาะ ซึ่งอาจยืนยันหรือนำไปสู่การเปลี่ยนแปลงสมมติฐานเบื้องต้นได้ และเมื่อปรับสมมติฐานหลังจากการทดสอบแล้วจะถูกนำไปทดสอบกับข้อมูลชุดใหม่อีก Strauss และ Corbin (1998) เรียกการเลือกกลุ่มตัวอย่างลักษณะนี้ว่า "การเลือกทฤษฎี" (Theoretical sampling) เหล่านี้เรียกว่าเป็นกระบวนการสร้างมโนทัศน์จากข้อมูล และการหารูปแบบความสัมพันธ์ที่น่าจะมีหรือน่าจะเป็นระหว่างมโนทัศน์เหล่านั้น จากนั้นนักวิจัยจะสร้างกรอบแนวคิดและสมมติฐานโดยอาศัยมโนทัศน์และรูปแบบความสัมพันธ์ของมโนทัศน์นั้นเป็นฐาน

การดำเนินการวิเคราะห์ข้อมูลในวิธีการวิจัยแบบสร้างทฤษฎีจากข้อมูลนี้ จึงเป็นกระบวนการที่นักวิจัยต้องทำสลับกันไปมาหลายๆ ครั้ง ระหว่างเก็บข้อมูล สร้าง ทดสอบ และปรับปรุงสมมติฐาน จนกระทั่งสมมติฐานได้มาถึงจุดหนึ่ง คือ เข้ากันได้เป็นอย่างดีเหมาะสมกับข้อมูลใหม่ ไม่ว่าจะตัวอย่างจะมาจากไหน และไม่มีควมจำเป็นต้องปรับอีก ความรู้หรือทฤษฎีที่ได้มาจากกระบวนการเช่นนี้ถือว่ามาจากข้อมูลโดยตรง (Theory grounded in the data) ซึ่งสิ่งที่จำเป็นอย่างยิ่งคือ การกำหนดรหัส (Coding) เพื่อการจำแนกข้อมูลและเรื่องที่เกี่ยวข้องอื่นๆ ได้แก่การเปรียบเทียบ (Constant comparison) และการเลือกตัวอย่างเพื่อตรวจสอบทฤษฎี (Theoretical sampling)

จากนั้นการบูรณาการข้อมูลที่จัดกลุ่มแล้วให้เป็นเรื่องราวที่มีความหมายโดยอาศัยความสัมพันธ์ของมโนทัศน์หรือหัวข้อย่อยเป็นแนวทาง ในขั้นนี้นักวิจัยสามารถสร้างข้อเสนอทางทฤษฎี (Proposition) หรือสมมติฐานสำหรับอธิบายปรากฏการณ์ที่ศึกษา อย่างไรก็ตาม ข้อเสนอนี้ต้องผ่านการตรวจสอบกับข้อมูลเชิงประจักษ์ที่มีอยู่หรืออาจมีการรวบรวมใหม่ เพื่อตรวจสอบสมมติฐานเป็นการเฉพาะ ขั้นตอนนี้จะดำเนินการไปเรื่อยๆ จนกระทั่งสมมติฐานหรือทฤษฎีที่สร้างขึ้นถึงจุดอิ่มตัวหรือหนึ่ง ดังกล่าวข้างต้น ในขั้นตอนสุดท้ายคือ การรายงานผลการวิจัยโดยการข้อสรุปเชิงทฤษฎีหรือแนวคิดที่อาจเป็นภาพจำลองทางความคิด (Conceptual model) สำหรับการอธิบายในรูปแบบใดรูปแบบหนึ่ง

วิธีการใหม่ วิธีการวิจัยแบบสร้างทฤษฎีจากข้อมูลเชิงชาติพันธุ์วรรณนา (Grounded theory in ethnography)

จากข้อมูลข้างต้นที่ผู้เขียนได้นำเสนอความเหมือนและความต่าง จุดแข็งและข้อจำกัดของการวิจัยเชิงชาติพันธุ์วรรณนาและการวิจัยแบบสร้างทฤษฎีจากข้อมูลเพื่อผู้อ่านได้เห็นภาพรวมแล้ว ในส่วนนี้ผู้เขียนจึงนำเสนอวิธีการใหม่ นั่นคือ วิธีการวิจัยแบบสร้างทฤษฎีจากข้อมูลเชิงชาติพันธุ์วรรณนา (Grounded theory in ethnography) ซึ่งเป็นซึ่งวิธีการวิจัยนี้ได้นำเอาวิธีการวิจัยเชิงคุณภาพที่มีประสิทธิภาพสองวิธีการมาผสมผสานกัน

การวิจัยแบบสร้างทฤษฎีจากข้อมูลเชิงชาติพันธุ์วรรณนา นี้ ถูกกล่าวถึงอย่างเป็นทางการครั้งแรกโดยศาสตราจารย์ด้านสังคมวิทยา Kathy Charmaz เป็นศาสตราจารย์ด้านสังคมวิทยาของมหาวิทยาลัย Sonoma State ที่ได้เขียนหนังสือ ชื่อ วิธีการวิจัยแบบสร้างทฤษฎีจากข้อมูล: คู่มือปฏิบัติด้วยการวิเคราะห์เชิงคุณภาพ (Constructing grounded theory: A practical guide through qualitative analysis) ซึ่งได้เสนอ แนวทางการวิจัยแบบสร้างทฤษฎีจากข้อมูลภายใต้การตีความนิยมและสร้างสรรค์นิยม (Constructionism) โดยผลานการใช้ฐานคติของกระบวนการตีความเพื่อเข้าใจ (Understanding) สังคมที่ศึกษา กับกระบวนการตีความนิยามเพื่ออธิบาย (Explanation) ปรากฏการณ์ที่ศึกษา Charmaz มองว่าการวิจัยแบบสร้างทฤษฎีจากข้อมูลเป็นพื้นฐานของนักปฏิบัตินิยม (Pragmatist) และการวิเคราะห์เชิงการตีความ (Interpretation) (พิชาย รัตนติลล ฌ ภูเก็ต, 2555: 103)

Charmaz กล่าวถึงกลยุทธ์ในการเก็บรวบรวมข้อมูลและวิเคราะห์ข้อมูลที่ยืดหยุ่นและสามารถช่วยให้ผู้วิจัยดำเนินการภาคสนามได้อย่างมีประสิทธิภาพและสร้างการวิเคราะห์ที่ชาญฉลาด คือ เน้นการมีส่วนร่วม และใช้สัญชาตญาณ ด้วยวิธีการนี้ผู้วิจัยจะมีโอกาสเพิ่มพูนข้อมูลพื้นฐานประกอบการวิเคราะห์ได้มากขึ้นกว่าแบบดั้งเดิม และช่วยเพิ่มความเข้าใจความหมายของโลกศึกษา (Guba & Lincoln, 1994; Schwandt, 1994; Charmaz, 2006)

แนวคิดแบบการก่อสร้าง (Constructivist approach) จะช่วยเติมเต็มมุมมองแบบปฏิสังสรรค์เชิงสัญลักษณ์ (Symbolic interactionist perspective) เพราะทั้งเน้นการศึกษาวิธีการดำเนินการ และความหมายที่ถูกสร้างขึ้น โดยมีกลยุทธ์ ดังนี้

- 1) เก็บรวบรวมข้อมูลและการวิเคราะห์ พร้อมกัน
- 2) การแสวงหารูปแบบใหม่ que แสดงให้เห็นผ่านการวิเคราะห์ข้อมูลในช่วงต้น
- 3) การค้นพบของกระบวนการทางสังคมขั้นพื้นฐานภายในข้อมูล
- 4) ก่อสร้างอุปนัยประเภทนามธรรมที่อธิบายและสังเคราะห์

มีกระบวนการ คือ บุรณาการประเภทเข้าไปในกรอบทฤษฎีที่ระบุสาเหตุ และตั้งเงื่อนไขและผลกระทบของกระบวนการ วิธีการนี้จะทำให้นักวิจัยย้ายงานวิจัยและนักวิจัยที่มีต่อทฤษฎีพัฒนาการ ในทางตรงกันข้ามกลุ่มชาติพันธุ์อาศัยในการพัฒนารายละเอียดของสังคมหรือกลุ่มของผู้คนและจึงให้รายละเอียดของชีวิตประจำวันของพวกเขา ในฐานะที่เป็นวิธีชาติพันธุ์ หมายถึง วิธีการเรียนรู้และมุมมองที่มีต่อโลกที่ศึกษา

Charmaz เน้นแนวทางที่ยืดหยุ่นของการวิจัยแบบสร้างทฤษฎีจากข้อมูล ไม่เชื่อว่าข้อมูลและทฤษฎีเป็นการค้นพบ แต่มองว่าเป็นส่วนหนึ่งของการปฏิสัมพันธ์ระหว่างผู้วิจัย ปรากฏการณ์ที่ศึกษา และข้อมูลที่รวบรวมโดยนักวิจัยจะสร้างทฤษฎีมาจากประสบการณ์ของตนเองทั้งอดีตและปัจจุบัน และจากการปฏิสัมพันธ์กับผู้คน มุมมองทางสังคม และจากการปฏิบัติการวิจัย เป็นการวาดภาพของความเป็นจริงที่เกิดจากการตีความของผู้วิจัย ไม่ใช่ภาพแห่งความเป็นจริงตามธรรมชาติของมัน กล่าวคือ นักวิจัยในฐานะผู้ศึกษาจึงสร้างความเป็นจริงขึ้นมาชุดหนึ่งเกี่ยวกับปรากฏการณ์ที่ตนศึกษา โดยมีขั้นตอน (Charmaz, 2006; พิชาย รัตนดิถก ณ ภูเก็ต, 2555) ดังนี้

1) การรวบรวมข้อมูลอย่างเข้มข้น (Gathering rich data) การเก็บข้อมูลจำนวนมากในสถานการณ์และบริบทที่เกี่ยวข้อง และการใช้ข้อมูลเพื่อเรียนรู้วิธีการที่ผู้คนให้ความหมายต่อสถานการณ์และการกระทำของพวกเขา โดยเริ่มจาก การตั้งคำถามเพื่อวิเคราะห์กระบวนการพื้นฐานทางสังคม คำถามแรก คือ “อะไร” ซึ่งสามารถแยกออกเป็นสองระดับ คือ กระบวนการทางสังคมระดับพื้นฐาน และกระบวนการจิตวิทยาสังคมพื้นฐาน จากนั้นให้ถามคำถามเหล่านี้ตามมา “จากมุมมองของใคร” และ “ทัศนะของใคร” “เกิดขึ้นได้อย่างไร” “การกระทำของผู้มีส่วนร่วมสร้างกระบวนการนั้นเกิดขึ้นอย่างไร” “ใครใช้อำนาจควบคุมกระบวนการนั้น” “ภายใต้สถานการณ์แบบใด” “ความหมายที่แตกต่างที่ผู้มีส่วนได้ส่วนเสียคืออะไร” “พวกเขาให้ความหมายอย่างไร” “อะไรที่พวกเขาเน้น” “อะไรที่เขาละทิ้ง” “ความหมายและการกระทำเกิดขึ้นเมื่อไรและอย่างไร” เป็นต้น เพื่อพัฒนาแบบแผนหรือการจำแนกประเภทเชิงมโนทัศน์ (Conceptual categorization) ตามความเหมาะสมและความเพียงพอของข้อมูล

สำหรับแนวทางการวิจัยแบบสร้างทฤษฎีจากข้อมูลเชิงชาติพันธุ์วรรณนา (Grounded theory in Ethnography) ตามแนวคิดของ Charmaz มุ่งเน้นการให้ความสำคัญต่อปรากฏการณ์ หรือกระบวนการ มากกว่าการศึกษาแนวชาติพันธุ์วรรณนาทั่วไป ที่เน้นการพรรณนาสภาพของสถานที่ศึกษา (Setting) การเก็บรวบรวมข้อมูลที่เรียกว่า “การสัมภาษณ์แบบเข้มข้น” (Intensive interviewing) ซึ่งเป็นการสนทนาค้นหาอย่างลึกซึ้งเกี่ยวกับหัวข้อบางอย่างกับบุคคลผู้ที่มีประสบการณ์เกี่ยวข้องกับหัวข้อนั้น ผู้สัมภาษณ์จะถามเพื่อให้ผู้ถูกสัมภาษณ์พรรณนาและสะท้อนประสบการณ์ของพวกเขาในวิถีที่เกิดขึ้นน้อยในชีวิตประจำวัน ผู้สัมภาษณ์จะฟังอย่างตั้งใจ

สังเกตด้วยความละเอียดถี่ถ้วน และกระตุ้นให้ผู้ถูกสัมภาษณ์ตอบสนอง ดังนั้น ในการสนทนาผู้ถูกสัมภาษณ์จะเป็นผู้พูดเกือบทั้งหมด นอกจากนี้ Charmaz ยังได้เสนอแนวทางปฏิบัติสำหรับการสัมภาษณ์เรื่องที่มีความอ่อนไหว เช่น การถูกตีตรา หรือการหย่าร้าง เช่น ควรให้ความสำคัญกับความรู้สึกของผู้สัมภาษณ์มากกว่าข้อมูล หลีกเลี่ยงประเด็นที่ต้องพิสูจน์ว่าจริงหรือไม่จริง เป็นต้น

2) การสร้างรหัสในการวิจัยแบบสร้างทฤษฎีจากข้อมูล (Coding in grounded theory) หลักสำคัญในการทำการรหัส คือ สร้างรหัสให้สอดคล้องกับข้อมูล ไม่ใช่บังคับข้อมูลให้สอดคล้องกับรหัส ตามแนวคิดของ Charmaz มีวิธีการทำการรหัส กำหนดชื่อ และนิยามรหัส 2 วิธี ดังนี้

2.1 การทำการรหัสบรรทัดแบบต่อบรรทัด (Line-by-Line coding) คือ การกำหนดชื่อแต่ละบรรทัดที่เขียน เป็นการทำการรหัสที่มีการสร้างแบบมากเกินความจำเป็น เพราะแต่ละบรรทัดอาจไม่ใช่ประโยคสมบูรณ์หรือเป็นประโยคที่ไม่สำคัญ แต่ก็เป็นเรื่องที่มีประโยชน์มาก เพราะจะทำให้ผู้วิจัยวิเคราะห์ และเห็นภาพกรอบความคิด

2.2 การทำการรหัสแบบเจาะลึก (Focused coding) คือ การแยกข้อมูลออกเป็นองค์ประกอบหรือคุณสมบัติ การนิยามการกระทำ การค้นหาฐานคติที่ซ่อนเร้น อธิบายการกระทำที่แอบแฝงและความหมาย ตกลงลึกจุดสำคัญ เปรียบเทียบข้อมูลกับข้อมูล และระบุช่องว่างในข้อมูล วิธีนี้จะทำให้นักวิจัยสามารถจัดประเภทและเห็นกระบวนการ อันนำไปสู่การวิเคราะห์ และสังเคราะห์ข้อมูลเพื่อพัฒนากรอบความคิด

ต่อไปคือ จัดลำดับความสำคัญหรือความถี่ของรหัส เพื่อนำไปสู่การจัดประเภทข้อมูล นอกจากนี้ ผู้วิจัยอาจทำ “รหัสแบบย่อย” (Axil coding) ที่เชื่อมโยงกับประเภทหลัก ทั้งในรูปแบบ “ประเภทย่อย” และ “รูปแบบองค์ประกอบ” และจัดทำ “รหัสเชิงทฤษฎี” (Theoretical coding) เพื่อเชื่อมโยงรหัสที่มีความสำคัญ หรือมีความสัมพันธ์กับสมมติฐาน เพื่อนำไปใช้ในการสร้างทฤษฎีภายหลัง

อย่างไรก็ตาม นักวิจัยควรระวังการทำการรหัสที่กว้างเกินไป เช่น การระบุหัวข้อมากกว่าการกระทำและกระบวนการ การมองข้ามวิธีการของผู้กระทำและกระบวนการและใช้ความรู้หรือประสบการณ์ของตนเองมากเกินไป การทำการรหัสที่ไม่เกี่ยวข้องกับบริบทที่ศึกษา และการใช้รหัสเพื่อการสรุปแทนที่จะเป็นการวิเคราะห์

3) การเขียนบันทึก (Memo-writing) การเขียนบันทึกเป็นวิธีการสำคัญของทฤษฎีฐานรากเพราะจะช่วยให้ผู้วิจัยวิเคราะห์ข้อมูลและรหัสในช่วงเริ่มแรกของการทำวิจัย ทำให้ผู้วิจัยใช้เวลาในการคิดและไตร่ตรองเกี่ยวกับข้อมูล จัดระบบรหัสเชิงคุณภาพเป็นประเภทต่างๆ เพื่อการวิเคราะห์ พัฒนาทำนองการเขียนของผู้วิจัย กระตุ้นให้เกิดความคิดเพื่อไปตรวจสอบในภาคสนาม ค้นพบช่องว่างของข้อมูล และเพิ่มความมั่นใจในสมรรถภาพของนักวิจัยเอง

Charmaz ได้เสนอให้ใช้ยุทธศาสตร์ของนักเขียน 2 แบบ ดังนี้

3.1 วิธีการเขียนแบบกลุ่มชั้น (Clustering) เริ่มจากหัวข้อหลักหรือความคิดแกนกลาง จากนั้นเคลื่อนตัวจากศูนย์กลางไปสู่กลุ่มชั้นย่อย กำหนดให้ข้อมูลที่เกี่ยวข้องกันอยู่ในกลุ่มชั้นย่อย ทำให้เกิดการเชื่อมโยงที่ชัดเจนระหว่างความคิด รหัส และประเภทต่างๆ เขียนขยายกิ่งก้านสาขาออกไปจนกว่าจะหมดภูมิรู้ที่มี พยายามเขียนกลุ่มชั้นที่แตกต่างกันกลายเป็นกลุ่มในหัวข้อเดียวกัน ใช้กลุ่มชั้นเล่นกับข้อมูลดิบ จัดการกลุ่มชั้นแบบยืดหยุ่นเปลี่ยนแปลงได้ และปลายเปิด ทำกลุ่มชั้นหลายกลุ่มและนำมาเปรียบเทียบกัน

3.2 วิธีการเขียนแบบอิสระ (Free writing) เริ่มจากเขียนความคิดลงในกระดาษเร็วที่สุดเท่าที่จะเร็วได้ เขียนในลักษณะที่ให้ตนเองอ่าน ปล่อยให้เขียนอย่างอิสระไม่มีขอบเขต ไม่ต้องสนใจไวยากรณ์ การจัดโครงสร้าง การเขียน ตรรกะ หลักฐาน หรือผู้อ่าน เขียนให้เหมือนกับการพูด

ในระหว่างการเขียนบันทึก นักวิจัยจะใช้ “รหัสที่จำเพาะเจาะจง” และประเภทมโนทัศน์ โดยการนิยาม ประเภท การเขียนขยายรายละเอียดคุณสมบัติต่างๆ ของประเภท การระบุเงื่อนไขที่ประเภทนั้นเกิดขึ้นมา การดำรงอยู่และการเปลี่ยนแปลง รวมทั้ง พรรณนาผลสืบเนื่องให้เห็นว่าประเภทมโนทัศน์นั้นสัมพันธ์กับมโนทัศน์อื่นอย่างไร

4) การสุ่มตัวอย่างเชิงทฤษฎี การอิมตัว และการจัดรูปแบบประเภท (Theoretical sampling, saturation, and sorting)

การสุ่มตัวอย่างเชิงทฤษฎี เริ่มจากคำถามการวิจัยว่าต้องการอะไร และสุ่มทฤษฎีตามวัตถุประสงค์ เพื่อหาข้อมูลมาพัฒนาทฤษฎีจากข้อมูล เป็นองค์ความรู้ใหม่ ไม่ใช่การหาตัวแทนประชากรเพื่อเพิ่มความเป็นสามัญการของผลการศึกษา เป็นการแสวงหาข้อมูลเพิ่มเติม กลั่นกรอง และจัดเกลาประเภทมโนทัศน์ (Conceptual categories) ที่สร้างขึ้นในช่วงเริ่มต้น จนกระทั่งไม่มีคุณสมบัติใหม่ใดๆ เกิดขึ้นเพิ่มเติมอีกระหว่างการรวบรวมข้อมูล

จุดอิมตัวเชิงทฤษฎี (Theoretical saturation) เป็นการตัดสินใจว่าเมื่อใดควรยุติการรวบรวมข้อมูล การอิมตัวของประเภทมโนทัศน์จะเกิดขึ้นเมื่อผู้วิจัยรวบรวมข้อมูลจำนวนมาก แต่ข้อมูลที่ได้อีกเพิ่มนั้นไม่ก่อให้เกิดความเข้าใจใหม่ใดๆ ต่อทฤษฎีที่สร้างขึ้นอีกต่อไป แสดงว่าข้อมูลที่รวบรวมมานั้นเพียงพอสำหรับการอธิบายและตีความปรากฏการณ์ที่ศึกษาแล้ว

การจัดรูปแบบประเภท (Sorting) เพื่อให้สอดคล้องกับประเภทมโนทัศน์และแสดงความสัมพันธ์ที่บูรณาการสิ่งต่างๆ เข้าด้วยกันโดยใช้แผนผังความคิด (Diagramming) เป็นขั้นตอนที่มีความสำคัญมาก เพราะเป็นการบูรณาการการจัดระบบความคิดของผู้วิจัยให้ชัดเจน นำไปสู่การเปรียบเทียบประเภทมโนทัศน์ การเชื่อมโยง ตรรกะ และการก่อรูปของทฤษฎีขึ้นมา

5) การสร้างทฤษฎีใหม่ในการวิจัยแบบสร้างทฤษฎีจากข้อมูล (Reconstructing theory in grounded theory studies) มโนทัศน์ของการสร้างทฤษฎีจากข้อมูลตามความคิดของ Charmaz จะให้ความสำคัญกับทฤษฎีระดับมหภาคในสายสังคมศาสตร์ คือ จุดยืนแบบปฏิฐานนิยม และจุดยืนแบบการตีความ มาเปรียบเทียบเพื่อสร้างความกระจ่างต่อรูปแบบการวิเคราะห์ว่ามีความแตกต่างกัน

5.1 ทฤษฎีภายใต้จุดยืนของปฏิฐานนิยม คือ ชุดแนวความคิดที่มีการเชื่อมโยงในรูปของตัวแปร มีการเชื่อมโยงเชิงสาเหตุอย่างเป็นระบบ เพื่ออธิบายและทำนาย มีการพิสูจน์ความถูกต้องโดยการทดสอบสมมติฐาน และมีลักษณะเป็นสามัญการและสากล หรือที่เรียกว่า แนวทฤษฎี (Objectivist grounded theory) มีรากฐานจากปรัชญาปฏิฐานนิยม ที่มุ่งเข้าไปสู่ข้อมูลโดยตรง ไม่สนใจในกระบวนการและบริบทที่ผลิตข้อมูลเหล่านี้ขึ้นมา เพราะตัวข้อมูลเป็นตัวแทนข้อเท็จจริงเชิงทฤษฎีเกี่ยวกับโลกที่เราศึกษาอยู่แล้ว

5.2 ทฤษฎีภายใต้จุดยืนแบบตีความ คือ ความความเข้าใจเชิงจินตนาการของปรากฏการณ์ที่ถูกศึกษา ซึ่งเกิดขึ้นมาระหว่างการศึกษา ความจริงมีความหลากหลาย ชั่วคราว ไม่มีลักษณะที่แน่นอน ข้อเท็จจริงและค่านิยมมีการเชื่อมโยงกับชีวิตทางสังคมอย่างเป็นกระบวนการ หรือที่เรียกว่า แนวรื้อสร้าง (Constructionist grounded theory) เน้นให้ความสำคัญกับปรากฏการณ์ที่ศึกษา และมองทั้งข้อมูลและการวิเคราะห์เป็นสิ่งที่ถูกสร้างมาจากประสบการณ์และความสัมพันธ์ของกลุ่มที่ศึกษา แนวทางนี้จึงให้ความสำคัญกับกระบวนการและบริบทที่ทฤษฎีถูกสร้างขึ้น

6) การเขียนร่างรายงาน (Writing the draft report) Charmaz ได้อธิบายความแตกต่างระหว่างการเขียนเพื่อพัฒนาการวิเคราะห์กับการเขียนสำหรับคนอ่านทั่วไป วิธีการ คือ ผู้วิจัยต้องจดจ่อกับการวิเคราะห์ข้อมูลมากกว่าการวิเคราะห์จากทฤษฎีที่มีอยู่เดิม การสร้างทฤษฎีของตนเองต้องเกิดจากการตีความข้อมูลเท่านั้น ซึ่งส่วนนี้ต่างจากการเขียนรายงานการวิจัยแบบดั้งเดิมที่เน้นให้นักวิจัยมีความไวเชิงทฤษฎีระหว่างเก็บข้อมูล และเลือกทฤษฎีในการวิเคราะห์ก่อนเขียนรายงานการวิจัย

ในขั้นตอนนี้ ชาร์มาซ ได้เสนอแนวทางสำหรับการสร้างข้อถกเถียง การเขียนทบทวนวรรณกรรม และการพัฒนากรอบความคิด โดยเริ่มจากการนำบันทึกการวิเคราะห์ ประเภทมโนทัศน์ รูปแบบการจัดประเภท และแผนผังความคิดต่างๆ มาตรวจสอบ และจัดระบบโดยยึดตรรกะ จากนั้นนำมาบูรณาการเพื่อเขียนเป็นร่างฉบับแรก จัดลำดับหัวข้อโดยยึดมโนทัศน์หลัก จากนั้นขยายประเด็นให้ครอบคลุมถึงการวิเคราะห์

การทบทวนวรรณกรรมแบบดั้งเดิมตามแบบของ Grazer และ Strauss แนะนำว่าควรทำเมื่อการวิเคราะห์เสร็จแล้ว เพื่อป้องกันการปนเปื้อนความคิดเดิมกับสิ่งที่ผู้วิจัยค้นพบจากข้อมูล แต่ Charmaz เห็นว่าจุดยืนแบบการตีความ อาจทบทวนวรรณกรรมก่อนการลงภาคสนามเพื่อเป็นแนวทางอย่างกว้างๆ แต่ควรระวังอย่าให้กลายเป็นกรอบที่จำกัดความคิดสร้างสรรค์ ส่วนการทบทวนวรรณกรรมหลังการวิเคราะห์ จะทำให้ช่วยเพิ่มความแหลมคม และความแข็งแกร่งของข้อมูล

7) การสะท้อนต่อกระบวนการ (Reflecting the process) Charmaz ได้เสนอเกณฑ์ในการประเมินการสร้างทฤษฎีจากข้อมูล และตรวจสอบคุณภาพของงานวิจัย 4 มิติ ดังนี้

7.1 มิติแห่งความน่าเชื่อถือ (Credibility) ความเพียงพอ และความลึกของข้อมูล การเปรียบเทียบอย่างเป็นระบบ ความแข็งแกร่งของตรรกะที่เชื่อมโยงระหว่างข้อมูลกับการวิเคราะห์และข้อถกเถียง

7.2 มิติแห่งความริเริ่มสร้างสรรค์ (Originality) การสร้างประเภทมโนทัศน์ใหม่ การสร้างแนวคิดใหม่ นัยสำคัญของงานวิจัยต่อทฤษฎีและสังคม การท้าทาย การขยาย และการปรับปรุง ความคิด (Ideas) แนวความคิด (Concepts) และการปฏิบัติที่เป็นอยู่

7.3 มิติแห่งการสะท้อน (Resonance) เป็นความสมบูรณ์ครบถ้วนของปรากฏการณ์ที่ศึกษา การเชื่อมโยงระหว่างสถาบันทางสังคมกับชีวิตของปัจเจกบุคคล เมื่อมีข้อมูลบ่งชี้ มีความเข้าใจสถานการณ์ของผู้ถูกศึกษาเพิ่มขึ้น

7.4 มิติแห่งการใช้ประโยชน์ (Usefulness) ทฤษฎีที่ค้นพบสามารถนำไปใช้หรือแก้ปัญหา กลุ่มเป้าหมายที่ศึกษาได้ทันที หรือประยุกต์ใช้กับกลุ่มอื่นๆ ได้ สร้างคุณูปการของงานวิจัยต่อการพัฒนาความรู้ และเชิงนโยบายในการทำให้เกิดการเปลี่ยนแปลงที่ดีขึ้น รวมทั้งมีนัยต่อการทำงานวิจัยขึ้นไป

แม้ Charmaz เสนอขั้นตอนในการวิจัยแบบสร้างทฤษฎีจากข้อมูลเชิงชาติพันธุ์วรรณนาทั้ง 7 ขั้นตอนอย่างละเอียดแล้ว แต่ก็ยังเน้นแนวทางที่ยืดหยุ่นในการเก็บข้อมูลที่ยึดพื้นฐานของนักปฏิบัตินิยมที่ใช้การตีความ (พิชาย รัตนดิลก ณ ภูเก็ต, 2555) และประกอบสร้างผสานการใช้ฐานคติของกระบวนทัศน์ แนวคิดแบบการรื้อสร้าง (Constructivist approach) นอกจากนี้ ในผลของการวิจัยได้มีการตีความและนำเสนอกระบวนการแสวงหารูปแบบใหม่ระหว่างกระบวนการวิเคราะห์ข้อมูลในช่วงต้น รวมทั้งค้นหากระบวนการทางสังคมขั้นพื้นฐานภายในข้อมูลด้วย อันจะนำไปสู่การสร้างอุปนัยประเภทนามธรรมที่อธิบายและสังเคราะห์การสร้างความเป็นจริงขึ้นมา

ตัวอย่างงานวิจัยตามวิธีวิจัยการสร้างทฤษฎีจากข้อมูลเชิงชาติพันธุ์วรรณนา

เมื่อทบทวนเอกสารและงานวิจัยที่เกี่ยวข้องกับวิธีวิจัยการสร้างทฤษฎีจากข้อมูลเชิงชาติพันธุ์วรรณนา หรืองานวิจัยที่มีการเก็บรวบรวมข้อมูล และพรรณนาตามระเบียบวิธีวิจัยเชิงชาติพันธุ์วรรณนาและมีการวิเคราะห์หรือให้ข้อสรุปจากข้อมูลตามระเบียบวิธีวิจัยแบบสร้างทฤษฎีจากข้อมูล ทั้งในประเทศไทยและต่างประเทศ เพื่อเป็นการสร้างความเข้าใจเกี่ยวกับวิธีการดำเนินการวิจัย และการวิเคราะห์ข้อมูลเชิงประจักษ์ ที่มาจากการผสมผสานวิธีการวิจัยจากทั้งสองแนวคิดเข้าด้วยกัน ซึ่งได้รับความนิยมกันอย่างแพร่หลายในวงวิชาการศาสตร์ต่างๆ โดยมีงานวิจัยลักษณะใกล้เคียงกันดังนี้

1. งานวิจัยในสาขาพยาบาลศาสตร์ และจิตเวช จากบทความของ Aldiabat & Navenec (2011: 1-13) เรื่อง การอธิบายขอบเขตที่ไม่ชัดเจนระหว่างวิธีการวิจัยแบบสร้างทฤษฎีจากข้อมูลและการวิจัยเชิงชาติพันธุ์วรรณนาแบบดั้งเดิม (A clarification of the blurred boundaries between traditional grounded theory and ethnography) ทั้งสองคนได้แสดงให้เห็นถึงปัญหาของนักศึกษาปริญญาโทที่เลือกใช้วิธีการวิจัยเชิงคุณภาพ โดยเปรียบเทียบและแสดงความแตกต่างของวิธีการเข้าถึงประสบการณ์ของผู้ป่วยในศาสตร์ด้านการพยาบาลศาสตร์ พวกเขาได้แนะนำวิธีการวิจัยแต่ละแบบ และวิธีการเลือกเพื่อช่วยให้นักศึกษาตัดสินใจเลือกวิธีการวิจัยได้อย่างเหมาะสมทั้งวิธีการวิจัยแบบสร้างทฤษฎีจากข้อมูล และการวิจัยเชิงชาติพันธุ์วรรณนาความเหมือนและความต่างของการเข้าถึงผู้ให้ข้อมูล และการวิเคราะห์ข้อมูล

นอกจากนี้ ยังมีตัวอย่างของ Thannhauser (2009: 766-777) ในงานเรื่อง พลวัตความเศร้าโศก: การทำความเข้าใจเกี่ยวกับประสบการณ์เกี่ยวกับโรคเส้นโลหิตตีบตันในเด็ก (Grief-peer dynamics: Understanding experiences with pediatric multiple sclerosis) ที่ใช้วิธีการสร้างทฤษฎีจากข้อมูลในการทำความเข้าใจประสบการณ์ทางจิตสังคมของวัยรุ่นที่ได้รับการวินิจฉัยเส้นโลหิตตีบตัน ผลวิจัยพบว่าประสบการณ์ที่เกี่ยวข้องกับความเศร้าโศกและการเปลี่ยนแปลงความสัมพันธ์ โดยเฉพาะอย่างยิ่งการสรุปว่าเป็นการแสดงความสัมพันธ์ที่เกิดขึ้นก่อนการกำหนดบทบาททั้งโดยตรงและโดยอ้อมในประสบการณ์ความเศร้าโศกและการพัฒนาทางจิตสังคมที่ตามมาของวัยรุ่นที่ป่วยเป็นโรคเส้นโลหิตตีบตัน

จากตัวอย่างงานวิจัยที่ใช้วิธีการสร้างทฤษฎีจากข้อมูลแบบผสมระหว่างแนวทางทวิสัยนิยมที่เป็นหลัก และใช้แนวทางตีความนิยมในบางส่วน เห็นได้อย่างชัดเจนในงานของ Biermacki (1986) เรื่อง เส้นทางของผู้เสพติดยาเสพติดที่เลิกเสพยาโดยไม่พึ่งพาการบำบัด (Pathways from Heroin addiction: Recovery without

treatment) ที่ศึกษาผู้ติดยาเสพติดว่ากลายเป็นผู้เลิกเสพยาได้อย่างไร และมีสาเหตุใดที่ส่งผลให้ผู้ติดยาเสพติดสามารถเลิกเสพยาได้ทั้งที่ไม่ผ่านการบำบัด รวมทั้งเพื่อทำความเข้าใจกับประสบการณ์ของผู้ติดยาเสพติดระหว่างการเลิก และภายหลังการเลิกเสพยาแล้ว ในส่วนที่เป็นแนวทางทฤษฎีของงานชิ้นนี้ คือ การอธิบายกระบวนการและสาเหตุที่ผู้ติดยาเสพติดเลิกการเสพยาโดยไม่ต้องเข้ารับการบำบัด สำหรับส่วนที่เป็นแนวทางตีความนิยม คือ การใช้มุมมองของผู้ที่เป็นกลุ่มเป้าหมายในการศึกษาอธิบายประสบการณ์ของตนเองระหว่างกระบวนการเลิกเสพยาและหลังการเลิกเสพยา จากการศึกษาวิจัยนี้ เขาได้สร้างทฤษฎีการเปลี่ยนแปลงอัตลักษณ์ (Theory of Identity Transformation) ขึ้นมาซึ่งสามารถนำไปประยุกต์สำหรับศึกษารูปแบบพฤติกรรมเบี่ยงเบนแบบอื่นๆ ได้หลายแบบ เช่น การกระทำผิดกฎหมาย และโสเภณี เป็นต้น

สำหรับการใช้วิธีการสร้างทฤษฎีจากข้อมูลแบบสร้างสรรค์นิยม ขอเสนอตัวอย่างจากงานวิจัยของ Charmaz (1991) เรื่อง วันที่แสนดี และวันที่แสนเศร้า: ปัจเจกบุคคลในช่วงเวลาและการเจ็บป่วยเรื้อรัง (Good Days, Bad Days: The self in chronic illness and time) ในงานวิจัยเรื่องนี้ได้ศึกษาผู้ป่วยโรคเรื้อรังว่าจะรับมือกับโรคที่ตนเองประสบอยู่อย่างไร Charmaz ได้หยิบยกรวบรวมทฤษฎีหนึ่งของผู้ป่วยใช้เป็นประจำขึ้นมาตีความเพื่อขุดหาความหมายที่ซ่อนเร้นอยู่ภายใน นั่นคือ “Living one day at a time” ความหมายที่ซ่อนอยู่ภายใต้วลีนี้ คือ การที่ผู้ป่วยจัดการกับสภาวะป่วยของตนเองในแต่ละวัน โดยไม่คิดถึงหรือกังวลต่อสิ่งที่จะเกิดขึ้นในอนาคต ผู้ป่วยมุ่งเน้นการกำหนดจิตและการปฏิบัติของตนเองในปัจจุบัน ซึ่งจะทำให้ผู้ป่วยสามารถควบคุมตนเองภายใต้สภาวะที่ไม่แน่นอนได้อย่างเป็นระบบ ในงานวิจัยชิ้นนี้ใช้ภาษาในการเล่าเรื่องราวและวิเคราะห์ได้อย่างชาญฉลาด โดยใช้คำศัพท์และสำนวนโวหารที่อุปมาอุปไมยมาจากการตีความโดยตรงจากประสบการณ์ของผู้ป่วย ทำให้อ่านได้คำติงลงไปให้อารมณ์และความรู้สึกได้อย่างแยบยล

2. งานวิจัยในสาขาสังคมวิทยา และมานุษยวิทยา สำหรับตัวอย่างการวิธีการสร้างทฤษฎีจากข้อมูลเชิงชาติพันธุ์วรรณา คือ งานของ Hood (1983) เรื่อง การรับผิดชอบสองงานในครอบครัว (Becoming a two-job family) ในงานชิ้นนี้ใช้การวิเคราะห์เชิงทฤษฎีเพื่ออธิบายและทำนายปรากฏการณ์ที่ศึกษา โดยกำหนดให้กลุ่มตัวอย่าง (สามี) ตระหนักและการให้คุณค่าต่อการมีส่วนร่วมรับผิดชอบทางการเงินในครอบครัวของภรรยา (ตัวแปรเหตุ) มีอิทธิพลต่อการมีส่วนร่วมของสามีในการทำงานบ้านและการดูแลบุตร (ตัวแปรผล)

อีกตัวอย่างหนึ่ง คือเรื่อง รูปแบบของเพศสภาพของประสบการณ์ในการเปลี่ยนแปลงทางสังคมและวัฒนธรรม: กรณีศึกษาผู้อพยพที่พูดภาษาอังกฤษ - อิสราเอล (Gendered patterns of experience in social and cultural transition: The case of English-speaking immigrants in Israel) ที่ใช้วิธีการตรวจสอบขั้นตอนการตรวจคนเข้าเมืองของผู้อพยพหนุ่มอิสราเอลจากประเทศที่พูดภาษาอังกฤษ นักวิจัยเหล่านี้รายงานว่าหมวดหมู่หลัก (Core categories) คือ กระบวนการพื้นฐานทางสังคม ที่ทำให้กระบวนการตรวจคนเข้าเมืองที่ประสบความสำเร็จก็คือ "ตัวเองต้องการ" นั่นคือผู้อพยพที่ต้องสร้างใหม่ในอาชีพและความสามารถทางการเงินของตนในสังคมใหม่และรู้สึกว่าคุณค่าได้รับการยอมรับและอยู่ในสถานที่ใหม่ (Walsh & Horenczyk, 2001: 501)

นอกจากนี้ ยังมีวิธีการถูกนำมาใช้โดย Kim (2004: 517-537) ในเรื่อง ประสบการณ์ของผู้อพยพชาวเกาหลีรุ่นใหม่: การสร้างทฤษฎีจากข้อมูลในการเจรจาต่อรองทางสังคม วัฒนธรรม และช่วงอายุ (The

experiences of young Korean immigrants: A grounded theory of negotiating social, cultural, and generational boundaries) เขาใช้วิธีการเข้าถึงข้อมูลโดยการฝังตัวแบบนักชาติพันธุ์วรรณาตั้งเดิมเพื่อเก็บข้อมูลกับผู้อพยพชาวเกาหลีในประเทศสหรัฐอเมริกาที่มีขั้นตอนการปรับตัวให้เข้ากับวัฒนธรรมตะวันตก โดยอาศัยวิธีการสังเกตอย่างมีส่วนร่วมโดยสมบูรณ์ (Completed participant observation) และการสัมภาษณ์เชิงลึก (In-depth interviews) 19 คน โดยทำการเก็บข้อมูลและวิเคราะห์ข้อมูลพร้อมๆ กัน จากผลการวิจัยพบว่าผู้อพยพที่เข้ามามีส่วนร่วมในการเจรจาต่อรองเขตแดนทางสังคมวัฒนธรรมและยุคอนาคตเพื่อปรับตัวในประเทศใหม่ ปัจจัยที่มีโครงสร้างและส่วนบุคคลหลายตัวระบุว่าเป็นเงื่อนไขที่เด่นชัดของกระบวนการ การค้นพบนี้จะช่วยให้ผู้เชี่ยวชาญด้านการดูแลสุขภาพเข้าใจได้ดียิ่งขึ้นว่าเยาวชนผู้อพยพเข้ามาปรับตัวเข้ากับสภาพแวดล้อมใหม่ของตนเอง และสภาพโครงสร้างทางสังคม และความเป็นปัจเจกบุคคลมีบทบาทสำคัญในการปรับตัว วิธีการนี้เหมาะที่จะตอบคำถามการวิจัย ไม่เพียงเฉพาะที่เกี่ยวกับนักวิจัยเชิงชาติพันธุ์วรรณากับการเปลี่ยนแปลงของกลุ่มทางสังคมเท่านั้น แต่ยังเป็นการทำความเข้าใจกระบวนการทั่วไปเพื่อการเปลี่ยนแปลงด้วย

3. งานวิจัยในสาขาเศรษฐศาสตร์ และการตลาด สุดท้ายเป็นการนำเสนอตัวอย่างงานของ Pettigrew (2000) ในงานปริญญาโทระดับปริญญาเอกจาก University of Western Australia เรื่อง การศึกษาเชิงชาติพันธุ์วรรณาของการบริโภคเบียร์ตามธรรมเนียมในประเทศออสเตรเลีย (An Ethnography of beer consumption rituals in Australia) เขาได้ใช้วิธีการวิจัยที่ผสมผสานระหว่างการวิจัยเชิงชาติพันธุ์วรรณาและการวิจัยแบบสร้างทฤษฎีจากข้อมูล ในการศึกษาการดื่มเบียร์ของคนในประเทศออสเตรเลีย โดยขั้นตอนการเก็บข้อมูลเป็นรูปแบบของการสัมภาษณ์ การสังเกต และสังเกตอย่างมีส่วนร่วม ในสถานการณ์การดื่มเบียร์ ซึ่งข้อมูลที่เกิดขึ้นจะถูกรวบรวมได้จะถูกนำมาวิเคราะห์ตามหลักการของการวิจัยแบบสร้างทฤษฎีจากข้อมูล ผลการวิจัยพบว่า (Pettigrew, 2000: 256-260) การบริโภคเบียร์เป็นวัฒนธรรมที่ถูกผลิตขึ้นของคนออสเตรเลีย เป็นผลที่ได้จากการเก็บข้อมูลเชิงชาติพันธุ์วรรณา และได้นำเสนอความเชื่อทั้งห้าประการในการดื่มเบียร์ตามมุมมองของคนออสเตรเลีย จากผลการศึกษาครั้งนี้ เขาได้สร้างทฤษฎีพฤติกรรมผู้บริโภคขึ้น พฤติกรรมการบริโภคที่มีความหลากหลายอย่างมาก ชาติพันธุ์วรรณาสามารถทำให้เข้าถึงบริการในเชิงลึก ทำให้เข้าใจวิธีการที่ผู้บริโภคซื้อและใช้อย่างเฉพาะเจาะจง ในขณะที่เดียวกันยังให้ข้อมูลเชิงลึกในการบริโภคโดยทั่วไป วิธีการวิจัยแบบสร้างทฤษฎีจากข้อมูลเชิงชาติพันธุ์วรรณานี้ยังสามารถสร้างทฤษฎีที่สำคัญของพฤติกรรมการบริโภค เกี่ยวกับการจัดหา วิธีการขยายความ หรือการตรวจสอบทฤษฎีพฤติกรรมของผู้บริโภคที่มีอยู่

ตัวอย่างทั้งหมดดังกล่าวมานี้ เป็นความพยายามแสดงให้เห็นถึงศักยภาพในการทำความเข้าใจที่ถูกต้องศึกษาอย่างใกล้ชิดของการเก็บข้อมูลตามระเบียบวิธีวิจัยเชิงชาติพันธุ์วรรณาที่แสดงข้อมูลเชิงลึกได้ และเมื่อได้ผนวกพร้อมกับวิธีการวิเคราะห์ข้อมูลตามระเบียบวิธีวิจัยแบบสร้างทฤษฎีจากข้อมูล ที่เน้นความรัดกุมมากขึ้น ซึ่งในปีต่อมา Pettigrew ได้เขียนบทความ เรื่อง การศึกษาเชิงชาติพันธุ์วรรณาและการศึกษาแบบสร้างทฤษฎีจากข้อมูล เป็นการแต่งงานกันอย่างมีความสุขจริงหรือ (Ethnography and Grounded Theory: a Happy Marriage?) เพื่อขยายความการทำงานร่วมกันของทั้งสองวิธีนี้ ความสามารถในการทำให้การศึกษาวิจัยในศาสตร์ต่างๆ ได้เข้าถึงระดับของรายละเอียดและการตีความที่ไม่สามารถหาได้จากวิธีการอื่นๆ (Pettigrew, 2000: 256-260) ทำ

ให้เห็นภาพของการวิจัยที่ผสมผสานวิธีการวิจัยแบบสร้างทฤษฎีและการใช้ประโยชน์จากข้อมูลเชิงชาติพันธุ์วรรณนาที่มีจุดยืนทางปรัชญาของศาสตร์แตกต่างกันได้ชัดเจนยิ่งขึ้น และเป็นการขยายความเข้าใจเกี่ยวกับการเชื่อมโยงระหว่างระเบียบวิธีการวิจัยกับปรัชญาของศาสตร์ให้กระจ่างขึ้น

แนวทางการสร้างองค์ความรู้ผ่านการวิจัยวัฒนธรรมตามแนวคิดการวิจัยแบบสร้างทฤษฎีจากข้อมูลเชิงชาติพันธุ์วรรณนา

จากที่กล่าวมาข้างต้น คงไม่สามารถปฏิเสธได้ว่า การวิจัยแบบสร้างทฤษฎีจากข้อมูล (Grounded Theory) และการวิจัยเชิงชาติพันธุ์วรรณนา (Ethnography) ซึ่งเป็นวิธีการวิจัยเชิงคุณภาพที่มีพัฒนาการมาอย่างยาวนาน และเป็นที่ได้รับการยอมรับกันอย่างกว้างขวาง ทั้งจากนักวิชาการและนักวิจัยในสาขาสังคมศาสตร์ และรวมไปถึงศาสตร์อื่น ในการนำเอาแนวทางและระเบียบวิธีวิจัยของทั้งสองวิธีกรมาใช้สร้างองค์ความรู้ พัฒนาและต่อยอดแนวความคิด ทฤษฎี หรือแม้กระทั่งสมมติฐานและงานวิจัย เพื่อให้เกิดความก้าวหน้าในศาสตร์ของตนเอง และในบทความฉบับนี้ที่ผู้เขียนพยายามนำเสนอ ก็คือ การผนวกรวมระหว่างสองวิธีวิทยาที่มีศักยภาพและทรงอิทธิพลมากเป็นอันดับต้นๆ ของวงการวิจัยมาหลอมรวมเป็นหนึ่งเดียวกัน นั่นคือ วิธีการวิจัยแบบสร้างทฤษฎีจากข้อมูลเชิงชาติพันธุ์วรรณนา (Grounded theory in Ethnography) ซึ่งถูกใช้กันอย่างแพร่หลาย ทั้งสาขาพยาบาลศาสตร์และจิตเวช สาขาสังคมวิทยาและมานุษยวิทยา สาขาเศรษฐศาสตร์และการตลาด เศรษฐศาสตร์ และศาสตร์อื่นๆ อีกมากมายที่ไม่ได้กล่าวถึงในที่นี้ ซึ่งนับได้ว่าเป็นพัฒนาการอีกกว้างหนึ่งของวงวิชาการและการวิจัยเพื่อพัฒนาอย่างไรก็ตาม ทั้งสองวิธีการที่กล่าวมาก็มีจุดเด่น และข้อจำกัดที่แตกต่างกัน แล้วเราจะเลือกใช้อย่างไรให้ข้อบกพร่องเหล่านั้นได้รับการปกปิดและเติมเต็ม ตลอดจนจะใช้อย่างไรให้ส่งเสริมและดึงศักยภาพที่เป็นจุดเด่นของแต่ละวิธีการออกมาได้อย่างเต็มที่ เพื่อให้เกิดชิ้นงานวิจัยที่มีคุณภาพ และได้มาตรฐานเป็นที่ยอมรับในความแข็งแกร่ง และมีอำนาจในการอธิบายปรากฏการณ์ทางสังคมและวัฒนธรรมได้อย่างสูงสุด ซึ่งบทความนี้ได้มีคำตอบให้แล้วทั้งในแง่ของการวิเคราะห์แยกรายประเด็น ตั้งแต่ความหมาย นิยามที่หลากหลาย กระบวนการที่เรียกว่าอธิบายกันทุกขั้นตอน รวมถึงความเป็นมาพัฒนาการและตัวอย่างงานวิจัยที่น่าจะเป็นแนวทางการศึกษาหาความรู้เพิ่มเติมต่อยอดได้อย่างไม่ยากนัก

ยกตัวอย่างในงานวิจัยระดับปริญญาเอกของผู้เขียนเอง เรื่อง การสร้างอัตลักษณ์ของตลาดนัดภายในมหาวิทยาลัยของรัฐเขตกรุงเทพมหานคร (The construction of a flea market identity in public university, Bangkok) ที่มีความมุ่งหมายเพื่อทำความเข้าใจความหมาย และคุณค่าของตลาดนัดภายในมหาวิทยาลัย ผ่านการรับรู้ของคนในตลาด ทั้งผู้ผลิตผู้ขายและผู้บริโภค และคนในมหาวิทยาลัย ทั้งฝ่ายจัดการตลาดนัด บุคลากร และนิสิต และเพื่อศึกษาเปรียบเทียบลักษณะร่วม และลักษณะเฉพาะของตลาดนัดภายในมหาวิทยาลัย ผ่านกระบวนการแลกเปลี่ยนทางวัฒนธรรม อันจะนำไปสู่การสร้างองค์ความรู้เกี่ยวกับอัตลักษณ์ของตลาดนัดภายในมหาวิทยาลัยของรัฐ เพื่อประโยชน์ในวงการวิชาการ แวดวงธุรกิจ และสังคมวัฒนธรรม เป็นการดำเนินการตามแนวทางของการวิจัยพฤติกรรมศาสตร์ประยุกต์ (Applied behavioral science approach) ที่ประยุกต์ใช้แนวคิดจากหลากหลายศาสตร์ เช่น สังคมวิทยา มานุษยวิทยา จิตวิทยา รัฐศาสตร์ เศรษฐศาสตร์ และธุรกิจ เพื่อทำความเข้าใจวัฒนธรรมของตลาดนัดภายในมหาวิทยาลัย และดำเนินการวิจัยแบบสร้างทฤษฎีจากข้อมูลเชิงชาติพันธุ์วรรณนา

พันธุวรรณา (Grounded theory in Ethnography) ตามแนวคิดของ Charmaz (2006) เก็บข้อมูลจากตลาดนัดภายในมหาวิทยาลัยของรัฐเขตกรุงเทพมหานคร จำนวน 3 แห่ง คือ ตลาดนัดวันศุกร์ จุฬาลงกรณ์มหาวิทยาลัย ตลาดนัดกรมประมง มหาวิทยาลัยเกษตรศาสตร์ และตลาดนัดนานาชาติ มหาวิทยาลัยศรีนครินทรวิโรฒ จากผู้ให้ข้อมูล 2 กลุ่ม คือ กลุ่มคนในตลาด และกลุ่มคนในมหาวิทยาลัย ตลาดละ 40 คน รวมเป็น 120 คน ใช้วิธีการสังเกต การสังเกตอย่างมีส่วนร่วม การสัมภาษณ์แบบไม่มีโครงสร้าง และการสัมภาษณ์แบบกึ่งโครงสร้าง ในกระบวนการทำงานนี้ผู้วิจัยได้ทำการเปิดรหัส (Open coding) ด้วยวิธีการแบบการทำรหัสบรรทัดแบบต่อบรรทัด (Line-by-line coding) และการทำรหัสแบบเจาะลึก (Focused coding) จนกระทั่งได้รหัสแบบย่อย (Axial coding) มีทั้งหมดจำนวน 16 กลุ่มย่อย (Subcategory) จากนั้นจึงวิเคราะห์ความเชื่อมโยงของแต่ละกลุ่มย่อยเพื่อจัดกลุ่ม (Selective coding) และทำรหัสเชิงทฤษฎี (Theoretical coding) มีทั้งหมด 4 กลุ่ม (Category) คือ ตลาดนัดคือพื้นที่แห่งชีวิต ตลาดนัดคือสายใยแห่งความผูกพัน ตลาดนัดคือการยอมรับและการปรับตัวภายใต้ข้อจำกัด และพฤติกรรมที่เกิดขึ้นในตลาด เหล่านี้เป็นสิ่งที่เกิดขึ้นจากการเก็บรวบรวมข้อมูลและวิเคราะห์ข้อมูลซ้ำไปมาหลายรอบ จนกระทั่งถึงจุดอิ่มตัว โดยตีความจากคนในตลาด และคนในมหาวิทยาลัยเข้ามาใช้พื้นที่บริเวณที่ถูกจัดให้เป็นตลาดนัด มีการแลกเปลี่ยนความเป็นเขา และความเป็นเรา เกิดการรับรู้ และยอมรับในความเป็นตัวตน ประกอบเข้ากับการแสดงตัวตน (Making oneself) ผสมผสานระหว่าง ผู้ผลิต ผู้ขาย ผู้บริโภค โดยการปฏิสัมพันธ์ระหว่างกันเป็นเวลานาน จนกระทั่งเกิดความรู้สึกร่วมกันในด้านการตระหนักรู้ (Awareness) และการระลึกรู้ (Recognition) เกิดรูปแบบพฤติกรรมเฉพาะกลุ่ม และเป็นวัฒนธรรมเฉพาะ

จนกระทั่งได้ข้อเสนอทางทฤษฎี (Proposition) ในการวิจัยครั้งนี้ เรียกว่า “อัตลักษณ์ที่สั่นไหวของตลาดนัดภายในมหาวิทยาลัย” (The dynamic of identities) ซึ่งในการอธิบายกระบวนการสร้างอัตลักษณ์ของตลาดนัดภายในมหาวิทยาลัยนั้น ผู้วิจัยได้แบ่งอัตลักษณ์เป็นข้อย่อยๆ อีก 4 ข้อ คือ อัตลักษณ์ที่มองเห็นได้ (Graphical identity) อัตลักษณ์ที่ 2 อัตลักษณ์ที่สามารถสัมผัสได้ (Sensorial identity) อัตลักษณ์ที่ 3 อัตลักษณ์เชิงพฤติกรรม (Behavioral identity) และอัตลักษณ์ที่ 4 อัตลักษณ์เชิงประโยชน์ (Functional identity) ซึ่งมีกลุ่มย่อยที่แปลมาจากข้อมูลกลุ่มย่อยในขั้นต้นอีกทั้งหมด 11 หัวข้อย่อย จากนั้นผู้วิจัยได้นำข้อเสนอทางทฤษฎีนี้ นำเสนอผู้ทรงคุณวุฒิ ผู้บริหาร และผู้มีส่วนได้ส่วนเสีย เพื่อตรวจสอบและประเมินผลการสร้างทฤษฎีจากข้อมูลเชิงชาติพันธุ์วรรณา 4 มิติ ได้แก่ มิติของความน่าเชื่อถือ (Credibility) มิติของการศึกษาเปรียบเทียบอย่างเป็นระบบ (Originality) มิติของความริเริ่มสร้างสรรค์ (Resonance) และมิติของการสะท้อน (Usefulness)

ทฤษฎีที่ผู้วิจัยสร้างขึ้นจากงานวิจัยชิ้นนี้ เป็นทฤษฎีระดับกลาง (Middle-range theories) ซึ่งเป็นทฤษฎีที่อยู่ระหว่างทฤษฎีทั่วไป (General theories) กับทฤษฎีเฉพาะด้าน (Specialized theories) ที่สร้างคุณูปการในการประยุกต์ใช้แนวทางในการบริหารจัดการพื้นที่ของมหาวิทยาลัยของรัฐ หรือส่วนราชการอื่นๆ ที่มีความใกล้เคียงกัน (Generalization) รวมทั้งมีศักยภาพในการพัฒนาองค์ความรู้ในเชิงนโยบายนี้ทำให้เกิดการเปลี่ยนแปลงที่ดีขึ้น ในการอธิบาย และนัยยะที่เป็นประโยชน์แก่ผู้คนทุกประการ และยังเกิดองค์ความรู้ใหม่เกี่ยวกับกระบวนการสร้างอัตลักษณ์ของตลาดนัดภายในมหาวิทยาลัยของรัฐในประเทศไทย อย่างมีส่วนร่วมกับผู้มีส่วนได้ส่วนเสีย (Stakeholders) ทั้งคนในชุมชนโดยรอบ และบุคลากรภายในมหาวิทยาลัย

สรุปว่า วิธีการวิจัยแบบสร้างทฤษฎีจากข้อมูลเชิงชาติพันธุ์วรรณานี้ได้นำเอาจุดเด่นของเทคนิคการเก็บข้อมูลที่มีความยืดหยุ่น และการวิเคราะห์ภาคสนามของนักชาติพันธุ์วรรณามาใช้เป็นลัดข้อจำกัดของการวิจัยแบบสร้างทฤษฎีจากข้อมูลที่มีหัวใจของการศึกษาโดยไม่เริ่มต้นการวิจัยด้วยกรอบแนวคิดทฤษฎีหรือสมมติฐานที่มีอยู่ก่อนแต่เป้าหมายของการวิจัยจะถูกสร้างขึ้นจากที่นักวิจัยได้เริ่มทำการรวบรวมและวิเคราะห์ข้อมูลแล้ว ซึ่งการวิจัยแบบสร้างทฤษฎีจากข้อมูลนี้มักถูกโจมตีเรื่องการเข้าใจความจริงและความลึกของข้อมูล ในขณะที่การวิจัยแบบสร้างทฤษฎีจากข้อมูลก็ช่วยส่งเสริมให้งานวิจัยเชิงชาติพันธุ์วรรณานี้มักถูกโจมตีเรื่องความเฉอะแฉะของผลวิจัย จนไม่สามารถนำไปเปรียบเทียบในพื้นที่ในลักษณะเดียวกันได้ยาก การนำวิธีการวิจัยที่ประกอบด้วยฐานคติทางวิธีวิทยาการวิจัยสองฐานคิด คือ การวิจัยแบบสร้างทฤษฎีจากข้อมูล และการวิจัยเชิงชาติพันธุ์วรรณานี้ จึงสามารถเติมเต็มซึ่งกันและกัน ทั้งในแง่ของการเสริมสร้างจุดแข็ง และแก้ไขข้อจำกัด ซึ่งมีศักยภาพในการนำเสนอความเข้าใจรายละเอียดของประสบการณ์จริงได้ นักวิชาการและนักวิจัย ในยุคปัจจุบันจึงควรศึกษาวิธีการวิจัยที่หลากหลายและเลือกประยุกต์ใช้ให้เข้ากับบริบทในงานวิจัยของตนเอง เพื่อพัฒนาและต่อยอดแนวความคิด ทฤษฎี หรือแม้กระทั่งสมมติฐานและงานวิจัย ตลอดจนขับเคลื่อนความก้าวหน้าในศาสตร์ของตนเองอย่างต่อเนื่องด้วยวิธีการที่ลุ่มลึกและมีศักยภาพ

เอกสารอ้างอิง

- งามพิศ สัตยสงวน. (2547). *การวิจัยเชิงคุณภาพทางมานุษยวิทยา* (พิมพ์ครั้งที่ 5). กรุงเทพฯ: จุฬาลงกรณ์มหาวิทยาลัย.
- ชาย โปธิสิตา. (2554). *ศาสตร์และศิลป์ แห่งการวิจัยเชิงคุณภาพ* (พิมพ์ครั้งที่ 5). กรุงเทพฯ: อมรินทร์พริ้นติ้ง.
- ราชบัณฑิตยสถาน. (2546). *พจนานุกรมฉบับราชบัณฑิตยสถาน พ.ศ. 2542*. กรุงเทพฯ: นานมีบุ๊คส์พับลิเคชัน.
- พิชาย รัตนดิลก ณ ภูเก็ต. (2555). บทวิจารณ์หนังสือ: ระเบียบวิธีทฤษฎีฐานราก (Grounded Theory). *วารสารพัฒนาสังคม*, 14(2), 101-110.
- อลิสรา ศิริศรี. (2541). การนำวิธีวิจัยเชิงชาติพันธุ์วรรณามาใช้ในการวิจัยทางการศึกษา. *วารสารวิธีวิทยาการวิจัย*, 3(2), 19-29.
- Aldiabat, K., & Navenec, C. L. L. (2011). Clarification of the blurred boundaries between grounded theory and ethnography: Differences and similarities. *Journal of Qualitative Inquiry*, 2(3), 1-13.
- Atkinson, P., & Hammersley, M. (1994). Ethnography and participant observation In N. K. Denzin & Y. S. Lincoln (Eds.). *Handbook of Qualitative Research* (pp. 236-261). Thousand Oaks, CA: SAGE.
- Biermacki, P. (1986). *Pathways from heroin addiction: Recovery without treatment*. Philadelphia: Temple University.
- Bohannon, P., & Glazer, M. (1988). *High points in anthropology*. NY: McGraw-Hill.

- Creswell, J. W. (1998). *Qualitative inquiry and research design: Choosing among five traditions*. Thousand Oaks, CA: SAGE.
- Charmaz, K. (2006). *Constructing grounded theory: A practical guide through qualitative analysis*. London: SAGE.
- Charmaz, K. (1991). *Good days, bad days: The self in chronic illness and time*. New Brunswick, NJ: Rutgers University.
- Geertz, C. (1973). *The interpretation of cultures*. NY: Basic Books.
- Geertz, C. (1975). *The interpretation of cultures: Selected essays*. NY: Basic Books.
- Hood, J. (1983). *Becoming a two-job family*. NY: Praeger.
- Jones, R., & Noble, G. (2007). Grounded theory and management research: A lack of integrity? *Qualitative Research in Organizations and Management: An International Journal*, 2(2), 84-103.
- Kim, S. (2004). The Experiences of young Korean immigrants: A grounded theory of negotiating social, cultural, and generational boundaries. *Mental Health Nursing*, 25(5), 517-537.
- LeCompte, M. D. & Schensul, J. (1999). *Designing and conducting ethnographic research*. Walnut Creek, CA: AltaMira Press.
- Schwandt, T. A. (2001). *Dictionary of qualitative inquiry* (2nd ed.). Thousand Oaks, CA: SAGE.
- Pettigrew, S. F. (2000). Ethnography and grounded theory: A happy marriage? *Advances in Consumer Research*, 27, 256-260.
- Spradley, J. P. (1979). *Participant observation*. Belmont, CA: Wadsworth.
- Stern, P. N. (1994). Eroding grounded theory. In J. M. Morse (Ed.), *critical issues in Qualitative Research* (pp. 212-223). Thousand Oaks, CA: SAGE.
- Strauss, A., & Corbin, J. (1990). *Basics of qualitative research: Grounded theory procedures and techniques*. Newbury Park, CA: SAGE.
- Strauss, A., & Corbin, J. (1998). *Basics of qualitative research: Techniques and procedures for developing grounded theory* (2nd ed.). Thousand Oaks, CA: SAGE.
- Tashakkori, A., & Teddlie, C. (1998). *Mixed methodology: Combining qualitative and quantitative approaches*. London: SAGE.
- Tedlock, B. (2000). Ethnography and ethnographic representation. In N. K. Denzin & Y. S. Lincoln. (Eds.), *Handbook of Qualitative Research* (2nd ed.), Thousand Oaks, CA: SAGE.
- Thannhauser, J. (2009). Grief-peer dynamics: Understanding experiences with pediatric multiple sclerosis. *Qualitative Health Research*, 19(6), 766-777.

- Walsh, S., & Horenczyk, G. (2001). Gendered patterns of experience in social and cultural transition: The case of English-speaking immigrants in Israel. *Sex Roles, 45*(7-8), 501-528.
- Wiersma, W. (1986). *Research methods in education: An introduction*. Boston: Allyn and Bacon.

Translated Thai References (ส่วนที่แปลรายการอ้างอิงภาษาไทย)

- Podhisita, C. (2011). *The art and science in the qualitative research* (5th ed.). Bangkok: Amarin Printing.
- Rattanadilok Na Bhuket, P. (2012). Book review: Grounded Theory. *Journal of social development, 14*(2), 101-110.
- Royal Institute. (2003). *Dictionary of royal society B. E. 2542*. Bangkok: Nanmeebooks Publications.
- Satsangund, N. (2004). *Qualitative research in anthropology* (5th ed.). Bangkok: Chulalongkorn University.
- Sirisri, A. (1998). The use of ethnographic research methods in educational research. *Journal of Research Methodology, 3*(2), 19-29.