

Personal and Work Environmental Factors related to Collaborative Behavior in Environmental Learning Process of teachers in Eco-School¹

Palida Hemmaphruet²
Wichuda Kijthorntham³

Received: October 10, 2016

Accepted: October 27, 2016

Abstract

The purposes of this research were: 1) study interaction effect between personal and work environmental factors on collaborative behavior in environmental learning process of teachers in Eco-School and 2) study predictor factor between personal and work environmental factors on collaborative behavior in environmental learning process of teachers in Eco-School. The sample was 283 teachers in Eco-schools chosen by Stratified sampling. This research consisted of 1 instrument (8 parts) which was in the form of summated rating scales. The reliability with alpha coefficients was .78 - .92. The data was analyzed by two-way analysis of variance and Hierarchical multiple regression analysis. The results found: 1) interaction between Buddhist prosocial personality and social support on collaborative behavior in environmental learning process of teachers in Eco-School in some subgroups; 2) socialization from school as environment factor and self-efficacy as personal factor are predictor of collaborative behavior in environmental learning process of teachers in Eco-School at 50%

Keyword: collaborative behavior, teachers, eco-school

¹ Thesis for the Master degree in Applied Behavioral Science Research, Behavioral Science Research Institute, Srinakharinwirot University

² Graduate Student, Master degree in Applied Behavioral Science Research, Behavioral Science Research Institute, Srinakharinwirot University, E-mail: mizu47@hotmail.com

³ Assistant Professor at Behavioral Science Research Institute, Srinakharinwirot University

ปัจจัยส่วนบุคคลและสภาพแวดล้อมในการทำงานที่เกี่ยวข้องกับพฤติกรรม ความร่วมมือในการจัดการเรียนรู้สิ่งแวดล้อมศึกษาของครูในโรงเรียนสิ่งแวดล้อมศึกษา¹

ปาลิตา เหมพฤษี²

วิชุดา กิจธรรรม³

บทคัดย่อ

การวิจัยครั้งนี้มีจุดมุ่งหมายเพื่อได้แก่ 1) เพื่อศึกษาปฏิสัมพันธ์ระหว่างปัจจัยส่วนบุคคลและปัจจัยสภาพแวดล้อมในการทำงานที่มีพฤติกรรมความร่วมมือในการจัดการเรียนรู้สิ่งแวดล้อมศึกษาและ 2) เพื่อศึกษาอำนาจในการทำนายของกลุ่มตัวแปรปัจจัยส่วนบุคคลและกลุ่มตัวแปรสภาพแวดล้อมในการทำงานที่สามารถร่วมกันทำนายพฤติกรรมความร่วมมือในการจัดการเรียนรู้สิ่งแวดล้อมศึกษาในโรงเรียนสิ่งแวดล้อมศึกษา กลุ่มตัวอย่างเป็นครูในโรงเรียนที่เข้าร่วมโครงการโรงเรียนสิ่งแวดล้อมศึกษา จำนวน 283 คน ใช้วิธีแบบสุ่มแบบแบ่งชั้น เก็บข้อมูลด้วยแบบวัดประเภทมาตรประเมินค่า จำนวน 1 ฉบับ (8 ตอน) มีค่าความเชื่อมั่นแบบสัมประสิทธิ์แอลฟา ระหว่าง .78 - .92 สถิติที่ใช้ในการวิเคราะห์ คือ การวิเคราะห์ความแปรปรวนสองทางและการวิเคราะห์การถดถอยพหุคูณแบบมีลำดับ ผลการวิจัยพบว่า 1) พบปฏิสัมพันธ์ระหว่างบุคลิกภาพช่วยเหลือแบบพุทธร และการสนับสนุนทางสังคมในการเปรียบเทียบพฤติกรรมความร่วมมือในการจัดการเรียนรู้สิ่งแวดล้อมศึกษาในกลุ่มย่อยบางกลุ่ม 2) ปัจจัยทำนายพฤติกรรมความร่วมมือในการจัดการเรียนรู้สิ่งแวดล้อมศึกษา ประกอบด้วยจากทั้งสองปัจจัย โดยมีการถ่ายทอดทางสังคมจากโรงเรียน และการรับรู้ความสามารถของตนเองในการจัดการเรียนรู้สิ่งแวดล้อม โดยปัจจัยทั้งสองกลุ่มสามารถทำนายร่วมกันได้ร้อยละ 50

คำสำคัญ: พฤติกรรมความร่วมมือ ครู โรงเรียนสิ่งแวดล้อมศึกษา

¹ ปริญญาโทระดับมหาบัณฑิต สาขาวิชาการวิจัยพฤติกรรมศาสตร์ประยุกต์ สถาบันวิจัยพฤติกรรมศาสตร์ มหาวิทยาลัยศรีนครินทรวิโรฒ

² นิสิตปริญญาโท สาขาวิชาการวิจัยพฤติกรรมศาสตร์ประยุกต์ สถาบันวิจัยพฤติกรรมศาสตร์ มหาวิทยาลัยศรีนครินทรวิโรฒ

อีเมล: mizu47@hotmail.com

³ ผู้ช่วยศาสตราจารย์ ประจำสถาบันวิจัยพฤติกรรมศาสตร์ มหาวิทยาลัยศรีนครินทรวิโรฒ

ที่มาและความสำคัญของปัญหาวิจัย

จากสภาวะธรรมชาติของโลกที่เปลี่ยนไปหลายด้าน ทั้งสภาวะอากาศ กระแสน้ำ ภาวะเรือนกระจก ทำให้สิ่งแวดล้อมต่างๆ เปลี่ยนแปลงไปและจากที่มีจำนวนประชากรมากขึ้น จึงจำเป็นต้องอาศัยทรัพยากรต่างๆ มากขึ้นเพื่อการดำรงชีวิต จึงทำให้เกิดปัญหาสิ่งแวดล้อมต่างๆ เช่น ปัญหาน้ำเสีย การตัดไม้ทำลายป่า มลภาวะทางเสียงและอากาศ ฯลฯ เป็นปัญหาที่ทุกประเทศพยายามหาทางแก้ไข และให้ความสำคัญหยิบยกมาเป็นประเด็นในการประชุมที่สำคัญต่างๆ เกือบทุกเวทีของการประชุมระดับนานาชาติ เพื่อร่วมกันหาทางแก้ไขเพื่อให้สิ่งแวดล้อมดีขึ้น ในปี พ.ศ. 2519 มีการประชุมเชิงปฏิบัติการนานาชาติเรื่องสิ่งแวดล้อมศึกษา (The UNESCO - UNEP International Workshop of Environmental Education) ที่เมืองเบลเกรด ประเทศยูโกสลาเวีย ได้เสนอกฎบัตรเบลเกรด (Belgrade Charter) โดยเน้นย้ำความสำคัญของสิ่งแวดล้อมศึกษาว่าเป็นเครื่องมือหนึ่งที่สำคัญในการรับมือวิกฤตการณ์สิ่งแวดล้อมโลก โดยกำหนดเป้าหมายของสิ่งแวดล้อมดังนี้ “เพื่อพัฒนาประชากรโลกมีจิตสำนึกและห่วงใยสิ่งแวดล้อม มีความรู้ ทักษะ เจตคติ แรงบันดาลใจ และความมุ่งมั่นในการทำงาน ทั้งระดับบุคคลและส่วนรวมเพื่อแก้ไขปัญหาและป้องกันไม่ให้เกิดปัญหาสิ่งแวดล้อมเกิดขึ้นใหม่” เป็นศาสตร์ที่ว่าด้วยกระบวนการถ่ายทอดความรู้เรื่องสิ่งแวดล้อม โดยผ่านกระบวนการและเทคโนโลยีทางการศึกษาที่เหมาะสมเพื่อเป้าหมายในการรักษาและคงไว้ซึ่งคุณภาพสิ่งแวดล้อมที่ดีอย่างยั่งยืน เป็นกระบวนการที่ทำให้เกิดความตระหนักในค่านิยมและการทำให้เกิดแนวคิดที่ชัดเจนเพื่อพัฒนาทักษะและเจตคติที่จำเป็นที่ทำให้เกิดความเข้าใจและมีความซาบซึ้งถึงปฏิสัมพันธ์ระหว่างมนุษย์ วัฒนธรรม และสิ่งแวดล้อมทางชีวภาพของตน สิ่งแวดล้อมศึกษาช่วยฝึกให้เกิดทักษะในการตัดสินใจและสรุปแนวทางในการปฏิบัติด้วยตนเองในเรื่องต่างๆ เกี่ยวกับคุณภาพของสิ่งแวดล้อม (นฤมล อภินิเวศ, เกื้อเมธา ฤกษ์พรพิพัฒน์ และอำไพ เกตุสถิตย์, 2555: 17; ณัฏฐิกา โตจินดา, 2554; พาล์มเมอร์ แอนด์เนล, 1994: 12 อ้างถึงใน ภาสินี เปี่ยมพงศ์สานต์, 2550) ดังนั้นเป้าหมายของสิ่งแวดล้อมศึกษา คือการพัฒนาคนและเน้นที่กระบวนการและกิจกรรมการเรียนรู้ จึงต้องอาศัยกระบวนการศึกษาเป็นตัวกระตุ้นให้เกิดความใฝ่รู้ ผ่านกระบวนการเรียนรู้ที่เกิดจากการศึกษาค้นคว้าด้วยตนเองและพร้อมที่จะเรียนรู้อย่างต่อเนื่องตลอดชีวิต และเป็นสิ่งสำคัญที่ส่งผลให้เกิดความรู้ ทักษะ และเจตคติสำคัญในการเผชิญกับปัญหาสิ่งแวดล้อมที่เกิดขึ้นแก่ผู้เรียน ทั้งในปัจจุบันและอนาคต (อดิศักดิ์ สิงห์สีโว, 2554; ณัฏฐิกา โตจินดา, 2554)

สิ่งแวดล้อมศึกษามีส่วนสำคัญอย่างยิ่งต่อการปฏิรูปการศึกษาตามพระราชบัญญัติการศึกษาแห่งชาติ พ.ศ. 2542 หลายประการ ได้แก่ 1) ส่งเสริมผู้เรียนให้มีความรู้ความเข้าใจเกี่ยวกับทรัพยากรธรรมชาติของประเทศ ไทย 2) ส่งเสริมการพัฒนาให้นักเรียนให้เป็นประชากรที่มีคุณภาพ มีความรับผิดชอบ 3) โรงเรียนสามารถใช้สิ่งแวดล้อมศึกษาเป็นเครื่องมือให้เกิดการปฏิสัมพันธ์ระหว่างผู้บริหารและคณะครูในการทำงานร่วมกันเพื่อการพัฒนาโรงเรียนทั้งระบบ 4) สิ่งแวดล้อมศึกษาเป็นการเรียนรู้แบบบูรณาการวิชาต่างๆ ซึ่งทำให้การเรียนรู้เกิดขึ้นจริงและมีความหมายสำหรับผู้เรียน 5) การประสานความร่วมมือระหว่างโรงเรียนกับชุมชนในการเรียนรู้ร่วมกันจะเป็นประโยชน์ต่อการจัดการศึกษาของโรงเรียน และการเรียนรู้ของชุมชน (กระทรวงศึกษาธิการ, 2546) สิ่งแวดล้อมศึกษาจึงมีส่วนเสริมสร้างที่สำคัญยิ่งที่โรงเรียนจะจัดให้นักเรียนได้มีพัฒนาการทางด้านจิตใจ จริยธรรม และวัฒนธรรม เพื่อเตรียมพร้อมให้นักเรียนมีวิถีชีวิตของผู้ใหญ่ในอนาคตที่มีโอกาสมีความรับผิดชอบและมี

ประสบการณ์เหมาะสมต่อสิ่งแวดล้อม (ภาสินี เปี่ยมพงศ์สานต์, 2550)

การพัฒนาโรงเรียนเพื่อให้เป็นโรงเรียนสิ่งแวดล้อมศึกษาได้ เกิดจากการมีส่วนร่วมภายในโรงเรียน และโรงเรียนกับชุมชน ที่ประกอบด้วยองค์กรปกครองส่วนท้องถิ่น องค์กรและกลุ่มต่างๆ หน่วยงานเอกชนและหน่วยงานราชการก็มีส่วนสำคัญในการสนับสนุนการดำเนินงานของโรงเรียนและการจัดกระบวนการเรียนรู้ ความสัมพันธ์ที่เกื้อกูลและการแลกเปลี่ยนเรียนรู้ร่วมกันอย่างต่อเนื่องนี้ จะพัฒนาไปสู่การเป็นเครือข่ายด้านสิ่งแวดล้อมศึกษา ซึ่งจะส่งเสริมกระบวนการทำงานของทุกฝ่ายให้บรรลุผลตามเป้าหมายที่ตั้งไว้ (นฤมล อภินิเวศ, เกื้อเมธา ฤกษ์พรพิพัฒน์ และอำไพ เกตุสถิตย์, 2555: 49) รัชชานนท์ ศุภพงศ์พิเชฐ และนริยา นันทพานิช (2555) ได้ทำการศึกษาการจัดสิ่งแวดล้อมศึกษาของสถานศึกษาขั้นพื้นฐานในบริบทของโรงเรียนไทย พบว่าโรงเรียนแต่ละแห่งมีการดำเนินงานด้านสิ่งแวดล้อมแตกต่างกันไปตามบริบทที่แวดล้อมและประสบการณ์ของครูผู้สอน ปัจจัยสู่ความสำเร็จในการดำเนินงานด้านสิ่งแวดล้อมคือ ทัศนคติและภาวะผู้นำของผู้บริหารสถานศึกษา ความมุ่งมั่นตั้งใจและศักยภาพของครูอาจารย์ผู้สอน และความร่วมมือจากเพื่อนครูอาจารย์ ผู้ปกครอง นักเรียนและชุมชน จึงเห็นได้ว่าโรงเรียนที่เข้าร่วมโครงการนี้จะต้องอาศัยการมีส่วนร่วมของหลายฝ่ายในสถานศึกษาและชุมชนเป็นอย่างยิ่งจึงจะสามารถดำเนินการได้อย่างประสบความสำเร็จ แต่หัวใจสำคัญในการทำโครงการนี้ ผู้ทำหน้าที่เป็นแรงขับเคลื่อนสำคัญ คือ ครูในสถานศึกษาที่เป็นพลังในการดำเนินกิจกรรมกับทุกฝ่ายและในการดำเนินกิจกรรม

ความร่วมมือมีส่วนสำคัญอย่างยิ่งในการพัฒนาการจัดการเรียนรู้สิ่งแวดล้อมเพราะครูเพียงคนเดียวไม่สามารถดำเนินกิจกรรมได้ หากครูในโรงเรียนไม่ให้ความร่วมมือในการดำเนินกิจกรรมไปด้วยกัน และทำการสืบค้นเกี่ยวกับพฤติกรรมความร่วมมือ (Collaboration) ในการทำงานของครูยังพบน้อยมากในบริบทของประเทศไทย จึงทำให้ผู้วิจัยสนใจศึกษาปัจจัยส่วนบุคคลและสภาพแวดล้อมในการทำงานที่เกี่ยวข้องกับพฤติกรรมความร่วมมือในการจัดการเรียนรู้สิ่งแวดล้อมศึกษาของครูที่ส่งผลต่อพฤติกรรมความร่วมมือของครูในโรงเรียนสิ่งแวดล้อมศึกษา เพื่อเปรียบเทียบคุณลักษณะทางปัจจัยส่วนบุคคลและสภาพแวดล้อมที่แตกต่างกันและหาปัจจัยที่สามารถทำนายพฤติกรรมความร่วมมือของครู

วัตถุประสงค์การวิจัย

การวิจัยนี้มีวัตถุประสงค์ 2 ประการ คือ 1) เพื่อศึกษาปฏิสัมพันธ์ระหว่างตัวแปรปัจจัยส่วนบุคคลและสภาพแวดล้อมในการทำงานที่เกี่ยวข้องกับพฤติกรรมความร่วมมือในการจัดการเรียนรู้สิ่งแวดล้อมของครูในโรงเรียนสิ่งแวดล้อมศึกษา ในกลุ่มรวมและกลุ่มย่อยที่มีปัจจัยทางชีวสังคมที่แตกต่างกัน 2) เพื่อศึกษาอำนาจในการทำนายของกลุ่มตัวแปรปัจจัยส่วนบุคคล และกลุ่มตัวแปรสภาพแวดล้อมในการทำงานที่สามารถร่วมกันทำนายพฤติกรรมความร่วมมือในการจัดการเรียนรู้สิ่งแวดล้อมของครูในโรงเรียนสิ่งแวดล้อมศึกษา

การประมวลเอกสาร

การประมวลเอกสารและงานวิจัยครั้งนี้ ผู้วิจัยได้กำหนดกรอบแนวคิดในการวิจัยตามแนวคิดพฤติกรรมการทำงานของ Albanese (1981: 204) โดยมุ่งศึกษาปัจจัยเชิงเหตุ ทั้งปัจจัยส่วนบุคคล และปัจจัยสภาพแวดล้อม เป็นแนวทางในการกำหนดปัจจัยศึกษา รวมทั้งปัจจัยลักษณะทางชีวสังคม ซึ่งรายละเอียดมีดังนี้

ความเป็นมา คุณลักษณะ และขั้นตอนการเข้าสู่โรงเรียนสิ่งแวดล้อมศึกษา

โรงเรียนสิ่งแวดล้อมศึกษา (Eco-School) มีจุดเริ่มต้นมาจากการรวบรวมประสบการณ์การทำงานของบุคลากรหลักของโครงการศูนย์สิ่งแวดล้อมศึกษาระดับจังหวัดที่ต้องการเห็นการพัฒนากระบวนการสิ่งแวดล้อมศึกษาในโรงเรียนที่ตอบสนองเป้าหมายของการพัฒนาที่ยั่งยืน โดยที่โรงเรียนสามารถดำเนินการได้อย่างกลมกลืนไปกับมิติการเรียนรู้ต่างๆ ของนักเรียน ทั้งในโรงเรียน ที่บ้าน ในชุมชนและสังคมภายนอก และที่สำคัญต้องไม่เป็นการเพิ่มภาระงานให้กับโรงเรียน การพัฒนาโรงเรียนทั้งระบบ เพื่อสนับสนุนกระบวนการเรียนรู้ที่จะส่งเสริมและพัฒนาให้นักเรียนเป็นพลเมืองที่มีความรับผิดชอบ ตระหนักต่อปัญหาสิ่งแวดล้อมและการพัฒนาของท้องถิ่น มีความรู้ความเข้าใจอันเป็นผลจากกระบวนการเรียนรู้และการลงมือปฏิบัติจริง และพร้อมที่จะเข้าไปมีบทบาทในการป้องกัน ฟื้นฟู รักษา และใช้ประโยชน์จากสิ่งแวดล้อมอย่างยั่งยืนตลอดไป โดยมีเป้าหมายสูงสุดคือ การพัฒนานักเรียนให้เติบโตขึ้นเป็น “พลเมือง” ที่ใช้ชีวิตอย่าง “พอเพียง” เพื่อสังคมและสิ่งแวดล้อมที่ “ยั่งยืน” (กรมส่งเสริมคุณภาพสิ่งแวดล้อม, 2558: 11) คุณลักษณะที่สำคัญของโรงเรียนสิ่งแวดล้อมศึกษา ประกอบด้วย 1) มีการบริหารจัดการโรงเรียนทั้งระบบอย่างต่อเนื่อง ตั้งแต่ระดับนโยบาย หลักสูตรสถานศึกษา และการจัดการด้านทรัพยากรธรรมชาติและสิ่งแวดล้อมในโรงเรียน 2) มีการใช้กระบวนการสิ่งแวดล้อมศึกษาเป็นเครื่องมือหลักในการจัดการเรียนรู้ที่หลากหลาย 3) มีการบูรณาการประเด็นสิ่งแวดล้อมท้องถิ่นเข้าในหลักสูตรการเรียนการสอน และกิจกรรมพัฒนาผู้เรียน โดยมีการเชื่อมโยงให้เห็นถึงความสัมพันธ์ของประเด็นสิ่งแวดล้อมในระดับท้องถิ่น ประเทศ ภูมิภาค และระดับโลก 4) เน้นกระบวนการการมีส่วนร่วมจากทุกคนทั้งโรงเรียนและชุมชนท้องถิ่น โดยกระบวนการทำงานจะต้องให้ความสำคัญกับการมีส่วนร่วมทั้งจากผู้บริหารโรงเรียน ครู บุคลากรในโรงเรียน นักเรียน และผู้แทนชุมชนโดยร่วมกันคิดค้นแนวทาง/วิธีการจัดการ การป้องกัน และการแก้ไขปัญหาสิ่งแวดล้อมของโรงเรียนชุมชน และ 5) ช่วยเสริมพลังการทำงานตามภารกิจของโรงเรียนที่มีอยู่เดิม ให้มีประสิทธิภาพมากขึ้น โดยไม่เป็นการเพิ่มภาระให้แก่โรงเรียน (กรมส่งเสริมคุณภาพสิ่งแวดล้อม, 2558: 16) ขั้นตอนสู่การเป็นโรงเรียนสิ่งแวดล้อมศึกษามีทั้งหมด 3 ขั้นตอน ประกอบด้วย (กรมส่งเสริมคุณภาพสิ่งแวดล้อม, 2558: 19-30) 1) การเตรียมความพร้อม หมายถึง เป็นการเตรียมความพร้อมในแง่ของการสร้างความรู้ความเข้าใจเกี่ยวกับประโยชน์ ข้อดีและแนวทางในการจัดการเรียนรู้สิ่งแวดล้อม เตรียมความพร้อมในแง่บุคลากร โดยมีการตั้งทีมงาน หรือคณะทำงานเกี่ยวกับสิ่งแวดล้อม รวมทั้งมีวิธีการสรรหาทีมงาน และการเตรียมความพร้อมในการประเมินศักยภาพว่ามีต้นทุนอะไรอยู่บ้าง พร้อมทั้งมีการสำรวจสภาพพื้นฐานและมีการจัดการเรียนรู้ในปัจจุบันว่าเป็นอย่างไร รวมทั้งมีการนำเสนอผลการสำรวจให้ผู้เข้าร่วมได้แลกเปลี่ยนความคิดเห็นกัน 2) การกำหนดเป้าหมาย หมายถึง เป็นการกำหนดเป้าหมาย โดยมีการประชุมหารือกัน นำผลการสำรวจมาประกอบการตัดสินใจ เปิดโอกาสให้ผู้มีส่วนเกี่ยวข้องร่วมแลกเปลี่ยนประสบการณ์ความคิดเห็น เพื่อกำหนดเป้าหมาย ลำดับความสำคัญของเป้าหมาย กำหนดกรอบระยะเวลาการดำเนินงานในแต่ละเป้าหมาย และมีการวางแผนงานเพื่อไปถึงเป้าหมาย วิธีดำเนินการ หรือกิจกรรม ระยะเวลา ตัวชี้วัดความสำเร็จ และผู้รับผิดชอบ และ 3) การดำเนินงาน หมายถึง เป็นการสำรวจการดำเนินการว่าการดำเนินการเป็นไปตามแผนการจัดการเรียนรู้สิ่งแวดล้อมที่ตกลงกันไว้หรือไม่ มีการตรวจสอบประเมินการจัดการเรียนรู้สิ่งแวดล้อมว่าควรมีการปรับปรุงแก้ไขในขั้นตอนใดบ้าง

พฤติกรรมความร่วมมือในการจัดการเรียนรู้สิ่งแวดล้อมศึกษา

Bedwell et al. (2012) ได้นิยามความหมายของพฤติกรรมความร่วมมือ (Collaboration) ว่าเป็นการพัฒนากระบวนการดำเนินงานด้วยการทำงานร่วมกันของหน่วยงานสังคม สองหน่วยหรือมากกว่า ในการทำงานร่วมกันที่มีเป้าหมายมาจากการสร้างเป้าหมายด้วยกัน (Shared Goal) และได้ระบุคุณลักษณะสำคัญ 5 ประการของพฤติกรรมความร่วมมือ ประกอบด้วย 1) การพัฒนากระบวนการดำเนินงาน (Evolving Process) เพราะพฤติกรรมความร่วมมือเป็นการดำเนินกิจกรรมร่วมกันของคนในกลุ่มจึงควรให้ความสำคัญกับกระบวนการมากกว่าที่จะให้ความสำคัญที่โครงสร้างในการทำงาน และจากการที่บุคคลมีปฏิสัมพันธ์ในการทำกิจกรรมร่วมกันย่อมก่อให้เกิดการเปลี่ยนแปลงและเกิดการพัฒนาเกิดขึ้น 2) ต้องมีกลุ่มทางสังคมตั้งแต่ 2 กลุ่มขึ้นไป (Requires two or more social entities) เนื่องจากพฤติกรรมความร่วมมือเกิดขึ้นมาจากนักวิชาการในกลุ่มของพฤติกรรมองค์การ สังคมวิทยา และมานุษยวิทยา ที่มองว่าบุคคลนั้นมีปฏิสัมพันธ์กับหน่วยงานสังคม ซึ่งหน่วยงานสังคมนี้สามารถเป็นได้ทั้งระดับบุคคล กลุ่ม องค์กร สถาบัน หรือเหตุการณ์ในสังคม ทั้งนี้หน่วยงานสังคมที่ทำงานร่วมกัน สามารถอยู่ในระดับเดียวกัน หรือข้ามระดับกันได้ แต่โดยส่วนใหญ่ นักวิชาการศึกษานั้นมักจะเป็นลักษณะของการข้ามระดับเสียมากกว่า 3) พฤติกรรมความร่วมมือเป็นการพึ่งพาอาศัยซึ่งกันและกัน (Reciprocal) เนื่องจากพฤติกรรมการร่วมมือเป็นการทำงานร่วมกันของบุคคลในกลุ่มต่อกัน ดังนั้นการศึกษาพฤติกรรมนี้จึงไม่สามารถที่จะมองเพียงข้างเดียวได้ แต่อย่างไรก็ตามในการศึกษานั้นเน้นมองที่การมีปฏิสัมพันธ์ของทั้งสองฝ่ายมากกว่าที่นิยามจากงานของกลุ่ม หรือการควบคุมของกลุ่ม 4) ต้องการการมีส่วนร่วมในการร่วมกิจกรรม (Requires participation in joint activities) ในการดำเนินกิจกรรมใดๆ ก็ตาม ต้องการให้บุคคลอื่นในกลุ่มเข้ามามีส่วนร่วมในการแก้ปัญหาหรือการดำเนินการไปยังเป้าหมายที่ต้องเอาไว้ ซึ่งคุณสมบัตินี้ นักวิชาการท่านอื่นมองว่าเป็นการกระทำที่มุ่งไปยังเป้าหมาย (action-oriented) และ 5) เป้าหมายอยู่ที่การแบ่งปันเป้าหมายร่วมกัน (Aim at achieving a shared goal) คุณลักษณะนี้เป็นคุณลักษณะที่สำคัญที่สุดของพฤติกรรมความร่วมมือและเป็นจุดที่ทำให้แตกต่างกับการร่วมมือในการทำงานประเภทอื่นๆ การแบ่งปันเป้าหมายนี้เป็นสิ่งสำคัญที่จะเป็นตัวเชื่อมการทำงานระหว่างหน่วยงานสังคมเข้าด้วยกัน เช่นเดียวกับ National Network for Collaboration (2005) อ้างถึงใน ศรเนตร อารีโสภณพิเชฐ (2550: 72-73) กล่าวว่า ความร่วมมือ (Collaboration) มีวัตถุประสงค์เพื่อมุ่งเน้นความสำเร็จจากการกำหนดวิสัยทัศน์ร่วมกัน และมีการเทียบเคียงผลกระทบที่เกิดขึ้น สร้างระบบที่ต้องพึ่งพาอาศัยกันระหว่างสมาชิกในกลุ่ม เพื่อกำหนดประเด็นและโอกาสสร่วมกัน สมาชิกทั้งหมดมีการตัดสินใจร่วมกันอย่างเป็นเอกฉันท์ (Consensus) มีการกำหนดบทบาทหน้าที่ความรับผิดชอบของสมาชิกในกลุ่ม กำหนดระยะเวลา และมีการประเมินผลชัดเจน ลักษณะการเชื่อมโยงองค์การเป็นแบบทางการ มีภาวะผู้นำสูง มีความไว้วางใจกันสูงและสามารถสร้างผลิตภาพสูง มีการแบ่งปันและการตัดสินใจในระดับเท่ากัน การสื่อสารแบบเป็นทางการ มีการพัฒนาในระดับสูง

ในการศึกษาค้นคว้าครั้งนี้ใช้นิยามของ Bedwell et al. (2012) ในการกำหนดขอบเขตของพฤติกรรมร่วมมือ และสามารถสรุปได้ว่า พฤติกรรมความร่วมมือในการจัดการเรียนรู้สิ่งแวดล้อมศึกษา จึงหมายถึง พฤติกรรมที่ครูมีการทำงานร่วมกันกับครูท่านอื่นๆ ทั้งในกลุ่มสาระการศึกษาของตนเองและกลุ่มสาระการศึกษาอื่นๆ และ

ผู้บริหารโรงเรียน เพื่อให้บรรลุเป้าหมาย โดยอาศัยการร่วมกันคิด ร่วมกันตัดสินใจ ร่วมกันกำหนดหลักการและข้อตกลง ร่วมกันวางแผน และดำเนินการจัดการเรียนรู้สิ่งแวดล้อมและประเมินการดำเนินงานตามที่ร่วมกันวางแผนกันไว้

ปัจจัยส่วนบุคคลกับพฤติกรรมความร่วมมือในการจัดการเรียนรู้สิ่งแวดล้อมศึกษา

ส่วนนี้ได้ประมวลเอกสารเกี่ยวกับกลุ่มตัวแปรส่วนบุคคลจำนวน 4 ตัวแปร คือ การรับรู้ความสามารถของตนเองในการจัดการเรียนรู้สิ่งแวดล้อม การรับรู้บทบาทของครู เจตคติที่ดีต่อความร่วมมือในการจัดการเรียนรู้สิ่งแวดล้อม และบุคลิกภาพแบบช่วยเหลือแบบพุทธ

1. การรับรู้ความสามารถของตนเองในการจัดการเรียนรู้สิ่งแวดล้อมศึกษา (Self-Efficacy) มาจากแนวคิดทฤษฎีการรู้คิดทางสังคม (Social Cognitive Theory) ของแบนดูรา มองว่าปัจจัยมีความสำคัญต่อการตัดสินใจที่จะกระทำพฤติกรรมของบุคคล มีอยู่ 2 ประเภท คือ การรับรู้ความสามารถของตนเอง (Self-efficacy) และความคาดหวังผลลัพธ์ที่จะเกิดขึ้น (Outcome expectation) การรับรู้ความสามารถของตนเองเป็นความเชื่อมั่นของตนเองที่สามารถแสดงพฤติกรรมที่จะทำให้เกิดผลลัพธ์ตามที่ต้องการได้ ขณะที่ความคาดหวังผลลัพธ์ที่จะเกิดขึ้นเป็นความเชื่อของบุคคลว่าพฤติกรรมที่ตนเองแสดงออกจะทำให้เกิดผลลัพธ์ตามที่คาดหวังไว้ หากบุคคลเชื่อว่ามีพฤติกรรมอย่างหนึ่งที่จะทำให้เกิดผลลัพธ์ที่ตนเองปรารถนาได้ แต่ถ้าบุคคลไม่เชื่อว่าตนเองมีความสามารถมากพอที่จะแสดงพฤติกรรมนั้นได้ บุคคลก็จะไม่แสดงพฤติกรรมตามที่คาดหวังไว้ (Bandura, 1977: 193-194) การรับรู้ความสามารถของตนเอง จึงมีความสำคัญว่าบุคคลจะแสดงพฤติกรรมอย่างไร มีแบบแผนในการคิดอย่างไร และมีการตอบสนองทางด้านอารมณ์อย่างไรเมื่อต้องเผชิญกับอุปสรรคและสถานการณ์ต่างๆ ซึ่งมีอิทธิพลต่อการแสดงออกของบุคคล (Human functioning) ผ่านกระบวนการต่างๆ ประกอบด้วย กระบวนการรู้คิดกระบวนการจูงใจ กระบวนการด้านอารมณ์ และกระบวนการในการเลือก (Bandura, 2001: 1475-1476, อ้างถึงใน วิลาสลักษณ์ ชวัลลี, 2542: 175-176)

จึงสามารถสรุปได้ว่าการรับรู้ความสามารถของตนเองในการจัดการเรียนรู้สิ่งแวดล้อมศึกษา คือ การที่ครูมีความเชื่อและรับรู้ว่าคุณมีความสามารถและมีความมั่นใจในความสามารถที่จะจัดการเรียนรู้เกี่ยวกับสิ่งแวดล้อมได้ เพื่อให้บรรลุผลสำเร็จตามเป้าหมาย

2. การรับรู้บทบาทของครู การรับรู้บทบาทเป็นแนวทางที่บุคคลหนึ่งๆ ใช้ในการกำหนดสิ่งที่คุณคนนั้นต้องกระทำ ซึ่งสิ่งที่คุณคนต้องกระทำเป็นสิ่งที่คุณคนเชื่อว่าเป็นสิ่งจำเป็นที่จะทำให้เกิดผลการปฏิบัติงานที่มีประสิทธิผล กล่าวคือ เป็นการรับรู้ของครูในการทำงานหนึ่งๆ ให้สำเร็จลุล่วงนั้นตนเองต้องทำอะไรบ้าง (Albanese, 1981: 209-216) ครูมีสถานภาพในสังคมที่ถูกตั้งความคาดหวังในบทบาทที่แตกต่างไปตามคาดหวังของแต่ละสังคม (พศิน แดงจวง, 2554: 79-81) สำนักงานคณะกรรมการการศึกษาแห่งชาติ (ฉันทนา ภาคบังกช และอุษา ศรีจินดารัตน์, 2552) ได้กำหนดบทบาทของครูในการจัดการเรียนการสอน เอาไว้ 9 ประการ ประกอบด้วย 1) นักเรียนมีประสบการณ์ตรงสัมพันธ์กับธรรมชาติแวดล้อมและเทคโนโลยี 2) นักเรียนฝึกปฏิบัติและทำกิจกรรมหลากหลายจนค้นพบความถนัดของตนเอง 3) นักเรียนเห็นแบบอย่างที่ดีและฝึกเผชิญสถานการณ์จนเกิดจิตสำนึกและคุณธรรม 4) นักเรียนฝึกการคิดหลายวิธี สร้างสรรค์จินตนาการและแสดงออกได้อย่างชัดเจน

และมีเหตุผล 5) นักเรียนได้รับการเสริมแรงให้ทดลองวิธีการแก้ปัญหาด้วยตนเองและแลกเปลี่ยนเรียนรู้จากกลุ่ม 6) นักเรียนได้ฝึกค้นคว้าข้อมูลและสร้างสรรค์ความรู้จากแหล่งวิทยาการในโรงเรียนและชุมชน 7) นักเรียนสนใจใฝ่เรียนรู้ มีส่วนร่วมในการเรียนอย่างมีความสุข 8) นักเรียนฝึกระเบียบวินัยและรับผิดชอบทำงานจนสำเร็จ 9) นักเรียนฝึกประเมินผลงาน ฝึกประเมินและปรับปรุงตนเองและยอมรับผู้อื่น

การรับรู้บทบาทครูสามารถสรุปได้ว่า สิ่งที่ครูควรจะทำในการจัดการเรียนการสอนให้แก่ นักเรียน โดยในการศึกษาครั้งนี้ได้กำหนดขอบเขตของบทบาท ตามที่สำนักงานคณะกรรมการการศึกษาแห่งชาติได้กำหนดไว้

3. เจตคติที่ดีต่อความร่วมมือในการจัดการเรียนรู้สิ่งแวดล้อม จูทาร์ตัน เอื้ออำนวย (2551: 169) ได้อธิบายถึงความหมายของเจตคติว่า “เป็นความรู้สึกนึกคิด ความเชื่อของบุคคลที่มีต่อสิ่งใดสิ่งหนึ่ง โดยการตอบสนองจะแสดงออกมาในรูปแบบของชอบหรือไม่ชอบ” ดวงเดือน พันธุ์นาวัน (2524: 5-9) กล่าวว่า เจตคติหมายถึง ความรู้สึกที่แสดงออกอย่างมั่นคงต่อบุคคล หรือสถานการณ์หนึ่งๆ ใน 2 ลักษณะ คือ 1) มีทิศทาง (Direction) เช่น บวกหรือลบ ดีหรือเลว เป็นต้น และ 2) ปริมาณ (Magnitude) เป็นความเข้มข้นหรือความรุนแรง โดยบุคคลอาจมีเจตคติต่อสิ่งใดสิ่งหนึ่งอย่างรุนแรง หรืออย่างเบาบาง ขึ้นกับความสำคัญของสิ่งต่างๆ เหล่านั้นด้วย เจตคติต่อบุคคล มีความหมายครอบคลุม 3 องค์ประกอบ (ดวงเดือน พันธุ์นาวัน และคณะ, 2529, อ้างถึงในงามตา วนินทานนท์, 2556: 18-19) คือ 1) การรู้การคิดเชิงประมาณค่า (Cognitive component) หมายถึง การที่บุคคลมีการรู้ การคิดเกี่ยวกับสิ่งใดสิ่งหนึ่งว่าเป็นสิ่งที่ดีมีประโยชน์หรือเป็นสิ่งที่มีโทษมากน้อยเพียงใด 2) ความรู้สึก (Affective component) ความรู้สึกพอใจ ไม่พอใจของบุคคลต่อสิ่งใดสิ่งหนึ่งจะเกิดขึ้นโดยอัตโนมัติ และสอดคล้องกับการรู้การคิดเชิงประมาณค่าเกี่ยวกับประโยชน์และโทษของสิ่งนั้น 3) ความพร้อมกระทำหรือความตั้งใจที่จะกระทำ (Behavioral intention component) หมายถึง การที่บุคคลมีความพร้อมที่จะช่วยเหลือ สนับสนุน ทะนุบำรุง ส่งเสริม สิ่งที่เขาชอบหรือพอใจ และพร้อมที่จะทำลาย ทำร้าย หรือทำเพิกเฉยต่อสิ่งที่ไม่ชอบ ไม่พอใจ

เจตคติ หมายถึง ความรู้สึกชอบหรือไม่ชอบเห็นประโยชน์หรือไม่เห็นประโยชน์ของบุคคล ต่อบุคคล สถานการณ์ หรือความคิดเห็นอย่างหนึ่งที่มีอิทธิพลมาจากการเรียนรู้ ประสบการณ์ ความคิด ความเชื่อของบุคคลต่อสิ่งนั้น

4. บุคลิกภาพแบบช่วยเหลือแบบพุทธ Dovidio, Piliavin, Schroeder, & Penner (2006: 22-28) ได้ให้ความหมายการช่วยเหลือสังคมว่าเป็นการกระทำที่สังคมกำหนดว่าเป็นประโยชน์ต่อผู้อื่นและต่อสังคม โดยได้อธิบายถึงสิ่งสำคัญในการช่วยเหลือสังคมมีคุณลักษณะสำคัญอยู่ 3 ประการ ประกอบด้วย 1) การช่วยเหลือ (Helping) 2) ความเอื้อเฟื้อ (Altruism) และ 3) การร่วมมือ (Cooperation) นอกจากนี้ปัจจัยที่ทำให้มนุษย์มีการช่วยเหลือสังคมแตกต่างกันมีสาเหตุหลายประการ ดังเช่น มีความสามารถในการเข้าอกเข้าใจผู้อื่น (Empathy) การที่บุคคลมีความสามารถในเรื่องนี้จะทำให้เข้าใจอารมณ์ ความรู้สึกของคนอื่นว่าต้องการให้ช่วยหรือไม่และเข้าไปช่วยเหลือ มีความรู้สึกร่วมที่จะรับผิดชอบ (Sense of responsibility) ยิ่งเป็นคนที่มีความรับผิดชอบมาก ยิ่งมีการช่วยเหลือมากขึ้น มีบรรทัดฐานและมาตรฐานส่วนบุคคลต่อสถานการณ์หนึ่งๆ มีการตระหนักต่อตนเองในการช่วยเหลือผู้อื่น คุณลักษณะเหล่านี้เป็นคุณลักษณะพื้นฐานของการช่วยเหลือสังคม เช่นเดียวกับ Staub (1974)

ที่พบว่าบุคคลที่มีแนวโน้มชอบช่วยเหลือผู้อื่น จะรู้สึกว่าเป็นความรับผิดชอบของตนเอง ต่อสังคม การมีเหตุผลทางจริยธรรม และมีค่านิยมที่ชอบช่วยเหลือผู้อื่น นอกจากนี้ยังมีการศึกษาปัจจัยที่มีความเกี่ยวข้องกับการช่วยเหลือสังคม พบว่า มีความสามารถในการเข้าอกเข้าใจผู้อื่น (Empathy) การแบ่งปัน (Sharing) ความเมตตา (Kindness) มีความใส่ใจต่อสังคม (Social concern) (Knafo-Noam et al., 2015) ในการศึกษาของ อนุ เจริญวงศ์ระยับ (2552) ได้แสดงให้เห็นถึง ความคล้ายระหว่างหลักพรหมวิหาร ของศาสนาพุทธ กับบุคลิกภาพแบบช่วยเหลือสังคม และนำหลักพรหมวิหาร มาปรับเป็นบุคลิกภาพช่วยเหลือแบบพุทธ หลักพรหมวิหาร ประกอบด้วย 1) เมตตา คือ ความต้องการช่วยเหลือผู้อื่นโดยไม่ต้องการผลตอบแทน 2) กรุณา คือ ความคิดที่จะช่วยเหลือบุคคลอื่นโดยไม่คำนึงว่าเป็นมิตรหรือเป็นศัตรู 3) มุทิตา คือ ความรู้สึกยินดีเมื่อบุคคลได้ดี โดยไม่คำนึงว่าเป็นใคร และคอยสนับสนุนให้ผู้อื่นได้ดียิ่งขึ้น และ 4) อุเบกขา คือ มองด้วยใจเป็นกลางตามความจริงที่เกิดขึ้นปราศจากความรู้สึกชอบไม่ชอบของตนเอง การที่บุคคลได้ผลลัพธ์ทั้งดีและไม่ดี สมควรตามเหตุที่บุคคลได้กระทำ

ดังนั้น บุคลิกภาพแบบช่วยเหลือแบบพุทธ หมายถึง บุคลิกภาพของบุคคลที่ชอบช่วยเหลือบุคคลอื่นให้เกิดประโยชน์แก่บุคคลนั้นหรือสังคม โดยใช้หลักพรหมวิหาร ที่ประกอบด้วย เมตตา กรุณา มุทิตา และอุเบกขา ในการช่วยเหลือบุคคลอื่น

ปัจจัยสภาพแวดล้อมในการทำงานกับพฤติกรรมความร่วมมือในการจัดการเรียนรู้สิ่งแวดล้อมศึกษา

ส่วนนี้ได้ประมวลเอกสารเกี่ยวกับตัวแปรปัจจัยสภาพแวดล้อมในการทำงาน 2 ตัวแปร ประกอบด้วย การสนับสนุนทางสังคม และการถ่ายทอดทางสังคมจากโรงเรียน

1. การสนับสนุนทางสังคม การสนับสนุนทางสังคม หมายถึง การที่บุคคลได้รับข้อมูลที่ทำให้บุคคลเชื่อว่ามีคนให้ความรัก ความเอาใจใส่ เห็นคุณค่า เป็นส่วนหนึ่งของสังคม และมีความผูกพันซึ่งกันและกัน ในฐานะที่เป็นส่วนหนึ่งของเครือข่าย (Network) ของการติดต่อสื่อสาร และการทำหน้าที่ที่มีต่อกัน (Cobb, 1976 อ้างถึงใน อภิรติ โสภางค์, 2547: 16) และสุนีย์ เจริญภูมิการกิจ (2551: 31) ให้นิยามว่า เป็นกระบวนการของการปฏิสัมพันธ์ระหว่างบุคคล ที่แสดงถึงความช่วยเหลือซึ่งกันและกัน เป็นเครือข่ายทางสังคมที่ก่อให้เกิดความรู้สึกสนิทสนมกันทั้งผู้ให้และผู้รับ เป็นการส่งเสริมให้ผู้รับมีความเป็นอยู่ที่ดี มีความภาคภูมิใจในตนเอง โดยรับรู้ได้ถึงความสัมพันธ์ระหว่างตนเองกับผู้อื่นที่ได้ให้ความรัก ความเอื้ออาทร รวมทั้งการได้รับการยอมรับว่าเป็นส่วนหนึ่งของกลุ่ม โกลด์ มีความดี (2547: 37-38) ให้ความหมายของการสนับสนุนทางสังคมว่าเป็นการที่บุคคลมีปฏิสัมพันธ์กับบุคคลอื่นในสังคม โดยรับรู้หรือรู้ว่า มีแหล่งหรือบุคคลให้การสนับสนุน ช่วยเหลือในด้านต่างๆ เมื่อตนเองประสบปัญหา เพื่อแก้หรือบรรเทาปัญหา ลดความเครียด หรือผลกระทบต่างๆ รวมถึงความพอใจหรือไม่พอใจที่ได้รับจากการสนับสนุนนั้น และจากบทความของ Bhanthumnavin (2000: 155-166) ยังได้ให้นิยามของการสนับสนุนทางสังคมไว้ 3 ด้าน ได้แก่ 1) การสนับสนุนด้านอารมณ์ (Emotional support) เช่น การพูดปลอบโยน การพูดเพื่อให้กำลังใจ ให้ความหวังใจ ความรัก ความอบอุ่น ความเห็นใจ การยอมรับ เป็นต้น 2) การสนับสนุนทางด้านข้อมูลข่าวสาร (Information support) เช่น การช่วยเหลือในการแก้ปัญหา การช่วยหาทางออกที่ดี การให้การแนะนำ การให้คำปรึกษาเมื่อเกิดปัญหา การให้รางวัลหรือการลงโทษ การให้ข้อมูลป้อนกลับเพื่อ

ช่วยให้เกิดความเข้าใจหรือมีการตัดสินใจที่ดี เป็นต้น และ 3) การสนับสนุนทางด้านวัสดุเครื่องใช้ รวมทั้งเงินและแรงงาน (Material support)

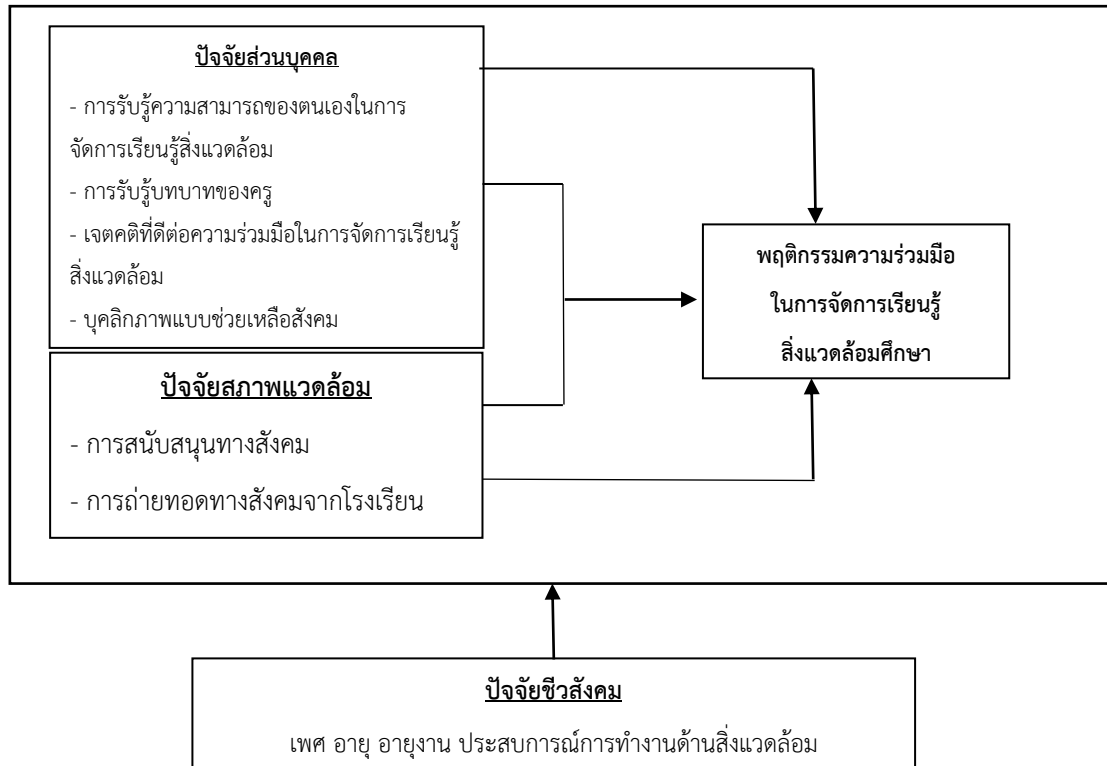
จึงสามารถสรุปได้ว่าการสนับสนุนทางสังคม หมายถึง การรับรู้ของครูว่า ได้รับการสนับสนุนจากแหล่งต่างๆ 3 ด้าน ประกอบด้วย คือ 1) การสนับสนุนด้านอารมณ์ เช่น การให้กำลังใจในการทำงาน การให้การยอมรับให้กำลังใจในการทำงาน 2) การสนับสนุนด้านข้อมูลข่าวสาร คือ การให้การข้อมูลเกี่ยวกับการทำงาน ข้อมูลป้อนกลับในการแก้ไขงาน และ 3) การสนับสนุนด้านวัสดุอุปกรณ์ คือ การให้การสนับสนุนในอุปกรณ์ งบประมาณอำนวยความสะดวกในการทำงาน

2. การถ่ายทอดทางสังคมจากโรงเรียน งามตา วนิทานนท์ (2545: 11-12) ได้ให้ความหมายของการถ่ายทอดทางสังคมว่าเป็นกระบวนการเชื่อมโยงบุคคลให้เข้ากับสังคมและวัฒนธรรมของบุคคลนั้นๆ บุคคลจะเกิดการเรียนรู้และซึมซับเอาทั้งความเชื่อ เจตคติและปทัสถานของสังคมที่บุคคลเป็นสมาชิกอยู่ การถ่ายทอดทางสังคมเป็นกระบวนการที่มีโครงสร้างและส่งผลกระทบต่อบุคคลในลักษณะที่คล้ายกันไม่ว่าจะเกิดขึ้นที่แห่งใด แต่อาจมีเนื้อหาสาระที่แตกต่างกันไป จึงเป็นกระบวนการพัฒนาบุคลิกภาพของบุคคลที่สงวนไว้ซึ่งเอกลักษณ์เฉพาะตนและค่านิยมของกลุ่มวัฒนธรรมย่อย เช่นเดียวกับ จานงค์ อติวัฒนสิทธิ์ (2540: 43) กล่าวว่า มีความหมายใน 2 นัย คือ การถ่ายทอดวัฒนธรรม ทำให้บุคคลได้เรียนรู้วัฒนธรรม เช่น การใช้ภาษาพูด ภาษาเขียน มารยาทสังคม เป็นต้น และยังหมายถึงการพัฒนาบุคลิกภาพ ทำให้บุคคลมีบุคลิกภาพต่างกัน เนื่องจากสังคมแต่ละสังคมมีวัฒนธรรมที่ไม่เหมือนกัน และมีอิทธิพลกับการพัฒนาบุคลิกภาพ บุคคลจำเป็นต้องได้รับการถ่ายทอดทางสังคมเพื่อที่จะได้บุคลิกภาพเช่นเดียวกับบุคคลอื่นๆ และรู้จักระเบียบของสังคมหรือวัฒนธรรมนั้นๆ ด้วย โดย Stryker (1959: 326) กล่าวว่า การถ่ายทอดทางสังคมในการทำงาน เป็นกระบวนการถ่ายทอดในวัยผู้ใหญ่ เพื่อให้สมาชิกเกิดความรู้และเกิดทักษะอาชีพนั้น รวมทั้งบุคลิกภาพตามบทบาทในการทำงาน รวมทั้งมีเอกลักษณ์และความยึดมั่นผูกพันอาชีพ บุคคลจะซึมซับเอาวัฒนธรรมของอาชีพ ค่านิยม บรรทัดฐาน และจริยธรรมอาชีพของตน และเกิดลักษณะทางสังคมที่ยึดถือโดยสมาชิกของอาชีพนั้น เช่นเดียวกับ Cohen (1981: 14) กล่าวว่า การถ่ายทอดทางสังคมในการทำงาน เป็นกระบวนการที่ซับซ้อนที่บุคคลได้มาซึ่งความรู้ ทักษะ และสำนึกเอกลักษณ์แห่งอาชีพ ซึ่งเป็นคุณลักษณะของสมาชิกในวิชาชีพนั้น รวมถึงการซึมซับเอาค่านิยม และบรรทัดฐานของกลุ่มมาสู่พฤติกรรม โดยบุคคลจะยกเลิกลักษณะบางอย่างทางสังคมที่มีอยู่ในวัฒนธรรมและเกิดลักษณะทางสังคมที่ถูกยึดถือโดยสมาชิกในอาชีพ ผลสุดท้ายของการถ่ายทอดทางสังคมในการทำงาน ซึ่งในกระบวนการของการทำงานนั้น องค์การจำเป็นต้องสร้างบางสิ่งบางอย่างเพื่อให้บุคคลในองค์การเกิดได้มีการเรียนรู้ เช่น ทักษะต่างๆ ที่จำเป็นสำหรับการปฏิบัติงาน

จากนิยามต่างๆ และความสำคัญที่ได้กล่าวมาจึงสามารถสรุปนิยามว่า การถ่ายทอดทางสังคมจากโรงเรียน หมายถึง กระบวนการถ่ายทอดความรู้ที่ครูได้รับการแลกเปลี่ยนเรียนรู้กันระหว่างครูและผู้บริหารทั้งทางตรงที่เกี่ยวข้องกับการจัดการเรียนรู้เกี่ยวกับสิ่งแวดล้อม เช่น การได้เข้าอบรมกิจกรรมเกี่ยวกับการจัดการหรือได้รับแลกเปลี่ยนเรียนรู้ผ่านการสอนงานจากครูและผู้บริหารในการดำเนินกิจกรรม และทางอ้อมที่เกี่ยวข้อง เช่น

การได้มีส่วนร่วมในการจัดการเรียนรู้เกี่ยวกับสิ่งแวดล้อมศึกษา หรือการได้สังเกตการสอน หรือช่วยสอนในการจัดการเรียนรู้เกี่ยวกับสิ่งแวดล้อม

จากที่กล่าวมาสามารถสรุปกรอบแนวคิดในการวิจัยได้ตามภาพประกอบ 1



ภาพประกอบ 1 แสดงกรอบแนวคิดการวิจัย

วิธีดำเนินการวิจัย

ประชากรและกลุ่มตัวอย่าง คือ ครูในโรงเรียนที่เข้าร่วมโครงการโรงเรียนสิ่งแวดล้อมศึกษาจำนวน 145 โรงเรียน โดยในแต่ละโรงเรียนมีทีมงานครูผู้รับผิดชอบโครงการ เฉลี่ยโรงเรียนละ 5 คน รวมเป็นจำนวน 725 คน (โรงเรียนที่เข้าโครงการตามรอบปี พ.ศ. 2550 พ.ศ. 2555 พ.ศ. 2556 และ พ.ศ. 2558) ใช้การคำนวณกลุ่มตัวอย่างจากสูตรของ ทาโร่ ยามาเน่ ได้จำนวนกลุ่มตัวอย่างขั้นต่ำ 258 คน แต่เนื่องจากการศึกษาครั้งนี้ ใช้การส่งแบบไปรษณีย์ จึงตั้งจำนวนกลุ่มตัวอย่างไว้ที่ 300 คน เพื่อแก้ไขปัญหาการตอบแบบสอบถามกลับมาน้อยเกินไป ใช้การเลือกกลุ่มตัวอย่าง ผู้วิจัยใช้การสุ่มแบบแบ่งชั้น (Stratified Sampling) โดยจำแนกโรงเรียนออกเป็น 3 เขต ประกอบด้วย เขตกรุงเทพฯ และภาคกลาง เก็บทั้งหมด 28 โรงเรียน เขตภาคเหนือและภาคตะวันออกเฉียงเหนือ เก็บทั้งหมด 24 โรงเรียน และ เขตภาคตะวันออก ตะวันตก และภาคใต้ เก็บมาทั้งหมด 18 โรงเรียน โดยใช้การจับฉลากในเลือกโรงเรียนในแต่ละภูมิภาค

เครื่องมือวัดและการพัฒนาคุณภาพเครื่องมือ เครื่องมือวัดที่ใช้ คือ แบบสอบถาม จำนวน 8 ตอน แบบวัดทั้งหมดให้ผู้เชี่ยวชาญตรวจสอบความเที่ยงตรงเชิงเนื้อหา (Content Validity) จำนวน 3 ท่าน และนำมาหาค่าความเที่ยงตรงเชิงเนื้อหา (IOC) และนำข้อเสนอแนะของผู้เชี่ยวชาญมาปรับใช้ จากนั้นนำแบบวัดไปทดลองใช้ (Try

Out) กับกลุ่มตัวอย่างจำนวน 30 คน และนำมาหาค่าอำนาจจำแนกและค่าความเชื่อมั่น รายละเอียดของแบบสอบถามมีดังต่อไปนี้

แบบสอบถามลักษณะทางชีวสังคมของผู้ตอบแบบสอบถาม ผู้วิจัยสร้างขึ้นเพื่อสอบถามเกี่ยวกับรายละเอียดส่วนบุคคลของครู ได้แก่ เพศ อายุ อายุงาน และประสบการณ์การทำงานด้านสิ่งแวดล้อม

แบบวัดพฤติกรรมความร่วมมือในการจัดการเรียนรู้สิ่งแวดล้อมศึกษา ผู้วิจัยสร้างจากนิยามปฏิบัติการโดยปรับให้เข้ากับกระบวนการเข้าสู่การเป็นโรงเรียนสิ่งแวดล้อมศึกษา มีจำนวน 5 ด้าน ด้านละ 5 ข้อ รวม 25 ข้อ ใช้การประเมินในลักษณะมาตรวัดประมาณค่า 6 ระดับ จาก “ปฏิบัติบ่อยที่สุด” ถึง “ไม่เคยปฏิบัติเลย” ค่าความเชื่อมั่นเท่ากับ .91

แบบวัดการรับรู้ความสามารถของตนเองในการจัดการเรียนรู้สิ่งแวดล้อม ผู้วิจัยได้สร้างแบบวัดการรับรู้ความสามารถของตนเองในการจัดการเรียนรู้สิ่งแวดล้อม จากนิยามปฏิบัติการที่กำหนดขึ้น จำนวน 9 ข้อ แบบวัดมีลักษณะเป็นมาตรวัดประมาณค่า 6 ระดับ จาก “จริงที่สุด” ให้ 6 คะแนน ถึง “ไม่จริงที่สุด” ให้ 1 คะแนน ค่าความเชื่อมั่นเท่ากับ .82

แบบวัดการรับรู้บทบาทครู ผู้วิจัยปรับปรุงมาจากแบบวัดของ ฉันทนา ภาคบังกช และ อุษา ศรีจินดา รัตน์ (2552) จำนวน 14 ข้อ แบบวัดมีลักษณะเป็นมาตรวัดประมาณค่า 6 ระดับ จาก “จริงที่สุด” ให้ 6 คะแนน ถึง “ไม่จริงเลย” ให้ 1 คะแนน ค่าความเชื่อมั่นเท่ากับ .92

แบบวัดเจตคติที่ดีต่อความร่วมมือในการจัดการเรียนรู้สิ่งแวดล้อมศึกษา ผู้วิจัยได้สร้างแบบวัดจากนิยามปฏิบัติการที่กำหนดขึ้น มี 3 องค์ประกอบ องค์ประกอบละ 5 ข้อ รวม 15 ข้อ แบบวัดมีลักษณะเป็นมาตรวัดประมาณค่า 6 ระดับ จาก “จริงที่สุด” ให้ 6 คะแนน ถึง “ไม่จริงเลย” ให้ 1 คะแนน มีค่าความเชื่อมั่นเท่ากับ .89

แบบวัดบุคลิกภาพแบบช่วยเหลือแบบพุทธ ผู้วิจัยนำแบบวัดบุคลิกภาพแบบช่วยเหลือแบบพุทธของอนุ เจริญวงศ์ระยัย (2552) มาใช้ทั้งฉบับโดยข้อคำถามจะมีลักษณะเป็นแบบวัดสถานการณ์ โดยมีคำถามจากสถานการณ์ รวม 12 สถานการณ์ และในแต่ละสถานการณ์ มีตัวเลือกให้ผู้ตอบตอบจากคำถามดังกล่าวเพียงตัวเลือกเดียว จากตัวเลือก 3 ตัว มีค่าความเชื่อมั่นที่ .78

แบบวัดการสนับสนุนทางสังคม ผู้วิจัยนำแบบวัดการสนับสนุนทางสังคมจากชุมชนของ ศิราภรณ์ สุขสีลล้าเลิศ (2550) และแบบวัดการสนับสนุนทางสังคมจากหัวหน้างานและเพื่อนร่วมงานของ รัศมีพร พงษ์พงษ์ (2553) มาปรับให้สอดคล้องกับนิยามของผู้วิจัย มีองค์ประกอบ 3 ด้าน มีจำนวนทั้งหมด 12 ข้อ แบบวัดมีลักษณะเป็นมาตรวัดประมาณค่า 6 ระดับ จาก “จริงที่สุด” ให้ 6 คะแนน ถึง “ไม่จริงเลย” ให้ 1 คะแนน มีค่าความเชื่อมั่นเท่ากับ .79

แบบวัดการถ่ายทอดทางสังคมจากโรงเรียน ผู้วิจัยได้นำแบบวัดการถ่ายทอดทางสังคมจากโรงเรียนของ วรณะ บรรจง (2551) มาทำการปรับปรุงและพิจารณาให้สอดคล้องกับนิยามของผู้วิจัย จำนวน 12 ข้อ โดยข้อคำถามจะมีลักษณะเป็นข้อความประโยคบอกเล่า ประกอบด้วย มาตรวัดประมาณค่า 6 ระดับ จาก “จริงที่สุด” ให้ 6 คะแนน ถึง “ไม่จริงเลย” ให้ 1 คะแนน มีค่าความเชื่อมั่นเท่ากับ .81

สถิติในการวิเคราะห์ข้อมูล

ผู้วิจัยใช้สถิติบรรยายในการบรรยายค่าสถิติพื้นฐาน (Descriptive Statistics) ได้แก่ ค่าร้อยละ ค่าเฉลี่ย ค่าความเบี่ยงเบนมาตรฐาน เพื่อวิเคราะห์ลักษณะทางชีวสังคมและคุณลักษณะของตัวแปรที่ศึกษา และใช้การวิเคราะห์ความแปรปรวนสองทาง (Two-Way Analysis of Variance) โดยกำหนดนัยสำคัญทางสถิติที่ระดับ .05 หากพบความแตกต่างอย่างมีนัยสำคัญทางสถิติ จะใช้การทดสอบค่าเฉลี่ยรายคู่ด้วยวิธีเชฟเฟ (Scheffe's method) และใช้การวิเคราะห์ถดถอยพหุคูณแบบมีลำดับ (Hierarchical Multiple Regression Analysis) เพื่อกลุ่มปัจจัยทำนายที่สำคัญและปริมาณการทำนายพฤติกรรมความร่วมมือในการจัดการเรียนรู้สิ่งแวดล้อมศึกษา

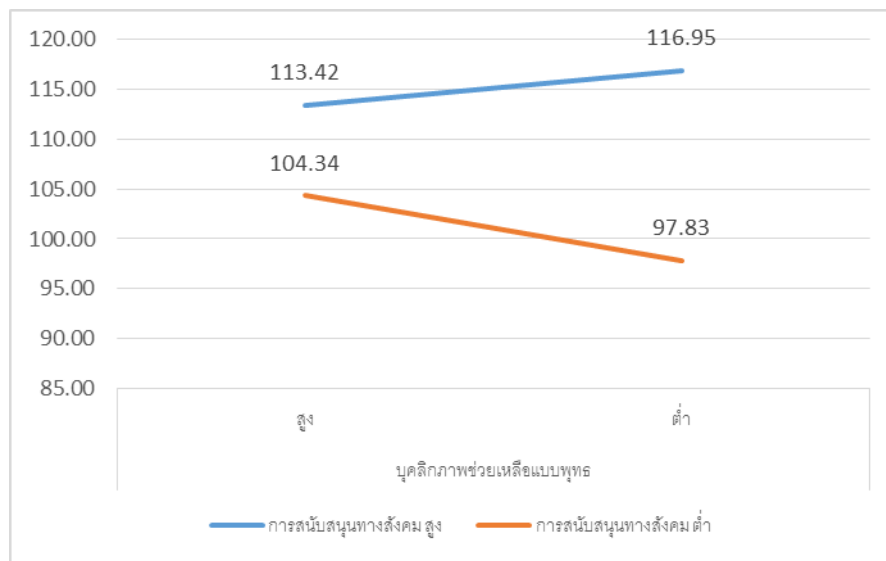
ผลการวิเคราะห์ข้อมูล

ตาราง 1 ผลการวิเคราะห์ความแปรปรวนแบบสองทางของคะแนนพฤติกรรมความร่วมมือในการจัดการเรียนรู้สิ่งแวดล้อมศึกษาของครูที่มีบุคลิกภาพแบบช่วยเหลือแบบพุทธและการสนับสนุนทางสังคมแตกต่างกัน ทั้งในกลุ่มรวมและกลุ่มย่อย 4 กลุ่ม ตามลักษณะทางชีวสังคม

กลุ่ม	จำนวน	แสดงค่าเอฟ			
		(ก) บุคลิกภาพแบบ ช่วยเหลือแบบพุทธ	(ข) การสนับสนุนทาง สังคม	ก X ข	% ทำนาย
รวม	283	<1	72.91*	2.28	21.9
ชาย	77	1.49	15.46*	<1	23.1
หญิง	204	<1	54.04*	1.30	21.8
อายุ ≤ 39 ปี	153	<1	34.75*	4.40*	21.4
อายุ > 39 ปี	130	<1	40.87*	<1	25.3
ปีที่เป็นครู ≤ 13 ปี	173	<1	36.28*	1.41	19.2
ปีที่เป็นครู > 13 ปี	110	<1	38.1*	<1	27.4
ประสบการณ์ด้าน สิ่งแวดล้อม ≤ 6 ปี	213	<1	53.67*	3.55	21.9
ประสบการณ์ด้าน สิ่งแวดล้อม > 6 ปี	70	<1	20.19*	<1	25.6

หมายเหตุ * มีนัยสำคัญที่ระดับ .05

ผลการวิเคราะห์ความแปรปรวนสองทางพบว่า พบเพียงปฏิสัมพันธ์ระหว่าง บุคลิกภาพช่วยเหลือแบบพุทธและการสนับสนุนทางสังคม ในกลุ่มครูที่มีอายุน้อยกว่า 39 ปี เท่านั้น นอกนั้นไม่พบการปฏิสัมพันธ์ระหว่าง ปัจจัยส่วนบุคคลและปัจจัยสภาพแวดล้อมในการทำงาน ซึ่งผลจากการเปรียบเทียบตามกลุ่มพบว่ากลุ่มครูที่มีบุคลิกภาพแบบช่วยเหลือแบบพุทธต่ำ แต่ได้รับการสนับสนุนทางสังคมสูง เป็นครูที่มีพฤติกรรมความร่วมมือในการจัดการเรียนรู้สิ่งแวดล้อมศึกษาสูงกว่ากลุ่มอื่นตามภาพประกอบ 2



ภาพประกอบ 2 แสดงปฏิสัมพันธ์ของคะแนนเฉลี่ยพฤติกรรมการร่วมมือในการจัดการเรียนรู้สิ่งแวดล้อมศึกษาของครู พิจารณาตามบุคลิกภาพแบบช่วยเหลือแบบพุทธและการสนับสนุนทางสังคมสูง ของกลุ่มครูที่มีอายุน้อยกว่า 39 ปี

ตาราง 2 ค่าสัมประสิทธิ์ถดถอยและการทดสอบนัยสำคัญทางสถิติ ในการทำนายพฤติกรรมการร่วมมือ

ปัจจัยทำนาย	Model1	Model 2
การรับรู้ความสามารถของตนเองในการจัดการเรียนรู้สิ่งแวดล้อมศึกษา	.42*	.30*
การรับรู้บทบาทของครู	.23*	.10
เจตคติที่ดีต่อความร่วมมือในการจัดการเรียนรู้สิ่งแวดล้อม	.07	-.02
บุคลิกภาพแบบช่วยเหลือแบบพุทธ	.06	.04
การสนับสนุนทางสังคม		.06
การถ่ายทอดทางสังคมจากโรงเรียน		.36*
ΔF	50.66*	21.81*
ΔR^2	.42	.08

หมายเหตุ *มีนัยสำคัญที่ระดับ .05

Model 1 คือ ปัจจัยส่วนบุคคล

Model 2 คือ ปัจจัยส่วนบุคคล + ปัจจัยสภาพแวดล้อมในการทำงาน

จากตาราง 2 พบว่า เมื่อใส่ปัจจัยส่วนบุคคลพบว่า การรับรู้ความสามารถของตนเองในการจัดการเรียนรู้สิ่งแวดล้อมศึกษาเป็นปัจจัยทำนายที่มีอิทธิพลสูงที่สุด รองลงมาเป็นการรับรู้บทบาทของครู โดยสามารถทำนายได้

ร้อยละ 42 เมื่อใส่ปัจจัยสภาพแวดล้อมในการทำงานเข้าไปพบว่า การถ่ายทอดทางสังคมจากโรงเรียน เป็นปัจจัยทำนายที่มีอิทธิพลสูงที่สุด รองลงมาเป็นการรับรู้ความสามารถของตนเองในการจัดการเรียนรู้สิ่งแวดล้อมศึกษา ส่วนการรับรู้บทบาทของครูไม่ส่งผลต่อพฤติกรรมความร่วมมือในการจัดการเรียนรู้สิ่งแวดล้อมศึกษา และเมื่อพิจารณาพบว่า ระดับการทำนายเพิ่มขึ้นอย่างมีนัยสำคัญทางสถิติ โดยสามารถทำนายได้ร้อยละ 50

อภิปรายผล

ผลการวิเคราะห์พบปฏิสัมพันธ์ระหว่างบุคลิกภาพแบบช่วยเหลือแบบพุททและการสนับสนุนทางสังคมกับพฤติกรรมความร่วมมือในการจัดการเรียนรู้สิ่งแวดล้อมศึกษา เนื่องจากการสนับสนุนทางสังคมทำให้ครูสามารถจัดการเรียนรู้สิ่งแวดล้อมศึกษาไปได้ เพราะว่าครูได้รับทั้งข้อมูลที่ใช้ในการจัดการเรียนการสอน ได้กำลังใจในการดำเนินงาน รวมถึง ได้รับการช่วยเหลือในอุปกรณ์ที่ใช้ในการจัดการเรียนการสอน ทำให้สามารถดำเนินการจัดการเรียนการสอนเป็นไปตามแผนที่วางไว้ ทั้งนี้จากการศึกษาของ Rhoades & Eisenberger (2002) การสนับสนุนทางสังคมจากโรงเรียนมีความสำคัญต่อพฤติกรรมความร่วมมือของครู ทำให้ครูเกิดความผูกพันต่อโรงเรียนและอุทิศตนเองเพื่อสถานศึกษาทำให้ครูเกิดพฤติกรรมความร่วมมือในการจัดการเรียนรู้สิ่งแวดล้อมศึกษา เพราะเป็นการจัดการเรียนการสอนเพื่อนักเรียนและสถานศึกษา ในขณะที่เดียวกันผู้ที่มีบุคลิกภาพช่วยเหลือแบบพุททมากจะเป็นผู้ที่แสดงพฤติกรรมช่วยเหลือผู้อื่น หรือทำสิ่งที่เป็นประโยชน์แก่บุคคลอื่น หรือสังคม ซึ่งการจัดการเรียนรู้สิ่งแวดล้อมศึกษาเป็นกิจกรรมที่ส่งผลต่อส่วนรวมโดยเฉพาะการจัดการกับสิ่งแวดล้อม ทำให้ครูที่มีบุคลิกภาพช่วยเหลือแบบพุททมาก จะให้ความร่วมมือในการจัดการเรียนการสอนสิ่งแวดล้อมศึกษามาก เพื่อเกิดประโยชน์แก่ผู้อื่นและสังคมที่ตนเองอยู่ ในขณะเดียวกัน ผลการปฏิสัมพันธ์ของทั้งสองตัวแปรนี้พบว่า หากโรงเรียนสามารถให้การสนับสนุนทางสังคมแก่ครูผู้รับผิดชอบได้ ครูจะมีพฤติกรรมความร่วมมือในการจัดการเรียนรู้สิ่งแวดล้อมศึกษา แต่หากโรงเรียนไม่สามารถให้การสนับสนุนทางสังคมได้อย่างเพียงพอแก่ครูผู้รับผิดชอบโครงการ ควรให้ครูที่มีบุคลิกภาพแบบช่วยเหลือแบบพุททมาก เป็นผู้รับผิดชอบโครงการเพื่อให้เกิดพฤติกรรมความร่วมมือในการทำงานมากขึ้น เพราะครูที่มีบุคลิกภาพช่วยเหลือแบบพุททมาก จะทำในสิ่งที่เขาเห็นว่ามีความประโยชน์ต่อบุคคลอื่นและสังคมนั้นๆ โดยไม่คำนึงถึงอคติต่างๆ ภายในตัวบุคคล (Penner & Finkelstein, 1988)

ผลการวิเคราะห์พบว่า ปัจจัยสภาพแวดล้อมในการทำงานที่สำคัญต่อการทำนาย คือ การถ่ายทอดทางสังคมจากโรงเรียน และปัจจัยส่วนบุคคล คือ การรับรู้ความสามารถตนเองในการจัดการเรียนรู้สิ่งแวดล้อม เป็นปัจจัยทำนายสำคัญ ในด้านของการถ่ายทอดทางสังคมจากโรงเรียนนั้นเป็นกระบวนการในการเรียนรู้ทักษะที่สำคัญในอาชีพของบุคคล ก่อให้เกิดคุณลักษณะสำคัญในอาชีพนั้น และทำให้สมาชิกใหม่นั้นแสดงพฤติกรรมความร่วมมือในการทำงานได้มากขึ้น นอกจากนั้นยังสามารถใช้การเรียนรู้แนวทางการทำงานร่วมกันระหว่างหน่วยงานได้ (King, Shaw, Orchard, & Miller, 2010; Price, Doucet, & Hall, 2014) เช่น ผลการศึกษาสอดคล้องกับ วรรณะ บรรจง (2551) ที่พบว่า การถ่ายทอดทางสังคมจากโรงเรียนเป็นปัจจัยร่วมทำนายพฤติกรรมครูนักวิจัยของนักศึกษาครูในยุคปฏิรูปการศึกษา ผลการศึกษาของ Dryburgh (1999) พบว่า การถ่ายทอดทางสังคมในการทำงานของอาชีพวิศวกร ทำให้วิศวกรที่เป็นหญิงมีพฤติกรรมความร่วมมือในการทำงาน นอกจากนั้น Lindeke & Sieckert (2005) ได้รวบรวมงานวิจัยที่เกี่ยวข้องกับการถ่ายทอดทางสังคม และพฤติกรรมความ

ร่วมมือในการทำงานของพยาบาลเองก็พบว่า การถ่ายทอดทางสังคมทำให้ พยาบาลสามารถทำงานร่วมกันกับนักกายภาพบำบัดในการดูแลและฟื้นฟูของผู้ป่วยได้ดีมากยิ่งขึ้น

ส่วนของการรับรู้ความสามารถของตนเองในการจัดการเรียนรู้สิ่งแวดล้อมนั้นเป็นไปตามที่ Bandura (1986) ได้อธิบายเอาไว้เมื่อคุณครูรับรู้ว่าคุณครูเองมีความสามารถในการจัดการเรียนรู้สิ่งแวดล้อมศึกษา ครูจะสามารถแสดงพฤติกรรมออกมาได้ และส่งผลให้ครูแสดงพฤติกรรมความร่วมมือในการจัดการเรียนรู้สิ่งแวดล้อมศึกษามากขึ้น เนื่องจากการจัดการเรียนรู้สิ่งแวดล้อมศึกษา เป็นลักษณะของการจัดการศึกษาแบบผสมผสาน ที่ครูต้องมีการเตรียมการสอนควบคู่กับประสบการณ์ของตนเอง ทำให้ครูสามารถผสมผสานเนื้อหาในบทเรียนกับการจัดการเรียนรู้สิ่งแวดล้อมศึกษาควบคู่กัน รวมถึงสามารถรับรู้ได้ว่านักเรียนมีความคาดหวังต่อการเรียนการสอนอย่างไร ทำให้ครูมีการวางแผนการสอน การควบคุมพฤติกรรมของตนเอง และแสดงพฤติกรรมความร่วมมือร่วมกับครูผู้อื่น เพื่อการจัดการเรียนรู้ได้ สอดคล้องกับผลการศึกษาของ Peebles & Mendaglio (2014) ที่พบผลการศึกษาเช่นนี้

ข้อเสนอแนะเพื่อการปฏิบัติ

ทางสถานศึกษาควรส่งเสริมให้เกิดการพัฒนาการรับรู้ความสามารถของตนเอง ด้วยการให้ครูที่เลี้ยง เพื่อคอยแนะนำการจัดการเรียนการสอน แก่ครูใหม่เพื่อให้เกิดโอกาสการทำงานสำเร็จมากขึ้น ให้ครูที่เลี้ยงเป็นต้นแบบให้กับครูที่รับผิดชอบโครงการ และควรให้ครูรับผิดชอบจากการจัดการเรียนรู้ในกลุ่มเล็กก่อนเพื่อให้เกิดความสำเร็จในการจัดการเรียนการสอนได้ง่ายขึ้นและทำให้เกิดการรับรู้ความสามารถของตนเองและค่อยก้าวไปสู่การรับผิดชอบการเรียนการสอนในกลุ่มที่ใหญ่มากขึ้น และควรมีการฝึกอบรมหรือ กิจกรรมให้คุณครูได้มีการฝึกทักษะ ประสบการณ์ในการจัดกิจกรรมการเรียนรู้สิ่งแวดล้อมศึกษาต่างๆ ซึ่งเป็นการถ่ายทอดทางสังคมจากโรงเรียนวิธีหนึ่ง ในกรณีที่โรงเรียนไม่สามารถให้การสนับสนุนแก่ครูรับผิดชอบโครงการได้อย่างเต็มที่ ควรให้ครูที่มีบุคลิกภาพแบบช่วยเหลือแบบพหุสูงเป็นผู้รับผิดชอบโครงการ เพราะผลจากการศึกษาปฏิสัมพันธ์พบว่าครูที่มีบุคลิกภาพแบบช่วยเหลือแบบพหุสูง และการสนับสนุนจากโรงเรียนต่ำ ครูจะมีความร่วมมือในการจัดการเรียนรู้สูง และเกิดความร่วมมือกันในการทำงาน แต่ถ้าโรงเรียนให้การสนับสนุนดีแล้ว ก็สามารถนำครูที่มีบุคลิกภาพแบบอื่นเข้ามาทำงานได้ ครูก็มีความร่วมมือในการทำงาน

ข้อเสนอแนะเพื่อการวิจัยครั้งต่อไป

ควรมีการดำเนินการวิจัยเชิงทดลอง เพื่อสร้างชุดฝึกเพื่อพัฒนาการถ่ายทอดทางสังคมจากโรงเรียนและความสามารถในการรับรู้ตนเองในการจัดการเรียนการสอนสิ่งแวดล้อมศึกษา เพื่อนำไปสู่ชุดฝึกที่สามารถฝึกครูได้

ควรมีการวิเคราะห์ในลักษณะของ การวิเคราะห์เส้นทาง (Path Analysis) เพื่อดูความเกี่ยวข้องของตัวแปรต้น

เอกสารอ้างอิง

- กระทรวงศึกษาธิการ. (2546). *ชุดเอกสารเสริมการเรียนรู้สิ่งแวดล้อมศึกษาสำหรับครูผู้สอน*. กรุงเทพฯ: กระทรวงศึกษาธิการ.
- กรมส่งเสริมคุณภาพสิ่งแวดล้อม. (2558). *คู่มือแนวทางการดำเนินงานโรงเรียนอีโคสคูล*. กรุงเทพฯ: กรมส่งเสริมคุณภาพสิ่งแวดล้อม กระทรวงทรัพยากรธรรมชาติและสิ่งแวดล้อม.
- โกศล มีความดี. (2547). *ปัจจัยทางจิตสังคมที่เกี่ยวข้องกับการมีจิตสาธารณะของข้าราชการตำรวจ*. (ปริญญา นิพนธ์ปริญญามหาบัณฑิต). มหาวิทยาลัยศรีนครินทรวิโรฒ, บัณฑิตวิทยาลัย, การวิจัยพฤติกรรมศาสตร์ ประยุกต์.
- งามตา วนิทานนท์. (2545). *การถ่ายทอดทางสังคมกับพัฒนาการมนุษย์*. กรุงเทพฯ: สถาบันวิจัยพฤติกรรมศาสตร์ มหาวิทยาลัยศรีนครินทรวิโรฒ.
- งามตา วนิทานนท์. (2556). การพัฒนาทัศนคติต่อพฤติกรรมขับขี่อย่างปลอดภัย (สร้างเสริมเกราะป้องกันอันตรายในการขับขี่). ใน *เอกสารคู่มือ “ครูฝึก” ชุดพัฒนาจิตทักษะขับขี่ดีมีเมตตา โครงการพัฒนาจิตและพฤติกรรมของเยาวชนเพื่อการขับขี่ที่ปลอดภัย* หุ้่นสำนักงานคณะกรรมการวิจัยแห่งชาติ. กรุงเทพฯ: สำนักงานคณะกรรมการวิจัยแห่งชาติ.
- จุฑารัตน์ เอื้ออำนวย. (2551). *จิตวิทยาสังคม*. กรุงเทพฯ: สำนักพิมพ์แห่งจุฬาลงกรณ์มหาวิทยาลัย.
- จำนงค์ อติวัฒน์สิทธิ์. (2540). *สังคมวิทยา*. กรุงเทพฯ: สำนักพิมพ์มหาวิทยาลัยเกษตรศาสตร์.
- ฉันทนา ภาคบงกช, และอุษา ศรีจินดารัตน์. (2552). *ปัจจัยเชิงสาเหตุด้านการจัดการศึกษาตามแนวปฏิรูปการศึกษาและสภาพแวดล้อมทางครอบครัวและโรงเรียนที่มีต่อความสุขและพฤติกรรมการเรียนรู้ของนักเรียนระดับประถมศึกษา: การศึกษาต่อเนื่องหลายระยะ* (รายงานผลการวิจัย). กรุงเทพฯ: สถาบันวิจัยพฤติกรรมศาสตร์ มหาวิทยาลัยศรีนครินทรวิโรฒ.
- ณัฏฐิกา โตจินดา. (2554). สิ่งแวดล้อมศึกษา. *วารสารกรมศึกษาศาสตร์ มหาวิทยาลัยศรีนครินทรวิโรฒ*, 45, 83-90.
- ดวงเดือน พันธุมนาวิน. (2524). *ความสัมพันธ์ภายในครอบครัวกับสุขภาพจิตและจริยธรรมของนักเรียนวัยรุ่น*. (รายงานผลการวิจัย). กรุงเทพฯ: สถาบันวิจัยพฤติกรรมศาสตร์ มหาวิทยาลัยศรีนครินทรวิโรฒ.
- นฤมล อภินิเวศ, เกื้อเมธา ฤกษ์พรพิพัฒน์, และอำไพ เกตุสถิตย์. (2555). *แนวทางสร้างสรรค์: โรงเรียนสิ่งแวดล้อมศึกษาเพื่อการพัฒนาที่ยั่งยืน (Eco-School)*. กรุงเทพฯ: สำนักงานพระพุทธศาสนาแห่งชาติ.
- พศิน แดงจวง. (2554). *รูปแบบการพัฒนาสมรรถนะบุคลากรทางการศึกษา*. กรุงเทพฯ: ออฟเซ็ทครีเอชั่น.
- ภาสินี เปี่ยมพงศ์สานต์. (2550). *สิ่งแวดล้อมศึกษา: แนวการสอน สาระการเรียนรู้และกิจกรรมการเรียนรู้ที่เน้นผู้เรียนเป็นศูนย์กลาง*. กรุงเทพฯ : สำนักพิมพ์แห่งจุฬาลงกรณ์มหาวิทยาลัย.
- รัชชานนท์ ศุภพงศ์พิเชฐ และนวิยา นันทพานิช. (2555). *วิเคราะห์การจัดสิ่งแวดล้อมศึกษาของสถานศึกษาขั้นพื้นฐานในบริบทของโรงเรียนไทย*. *วารสารสิ่งแวดล้อม-สังคม*, 3(5), 1-13.

- รัศมีพร พยุงพงษ์. (2553). ปัจจัยทางจิตสังคมที่เกี่ยวข้องกับพฤติกรรมการสอนของครูวิชาชีพบัญชี. (ปริญญาานิพนธ์ปริญญามหาบัณฑิต). มหาวิทยาลัยศรีนครินทรวิโรฒ, บัณฑิตวิทยาลัย, การวิจัยพฤติกรรมศาสตร์ประยุกต์.
- วรรณะ บรรจง. (2551). ปัจจัยเชิงสาเหตุและผลของเอกลักษณ์นักศึกษาครูและการรับรู้ความสามารถของตนในการเป็นครูนักวิจัยที่มีต่อพฤติกรรมครูวิจัยของนักศึกษาครูในยุคปฏิรูปการศึกษา. (ปริญญาานิพนธ์ปริญญา ดุษฎีบัณฑิต). มหาวิทยาลัยศรีนครินทรวิโรฒ, บัณฑิตวิทยาลัย, การวิจัยพฤติกรรมศาสตร์ประยุกต์.
- วิลาศลักษณ์ ชวัลลสี. (2542). การรับรู้ความสามารถของตน. ใน บุญศรี ไพรัตน์ (บรรณาธิการ), *สารานุกรม ศึกษาศาสตร์: ฉบับรวมเล่มเฉพาะเรื่อง อันดับที่ 5 จิตวิทยาและจิตวิทยาพัฒนาการ* (น. 175-176). กรุงเทพฯ: โครงการสารานุกรมศึกษาศาสตร์ คณะศึกษาศาสตร์ มหาวิทยาลัยศรีนครินทรวิโรฒ.
- ศรเนตร อารีโสภณพิเชฐ. (2550). การพัฒนากลยุทธ์ความร่วมมือด้านการวิจัยทางสังคมศาสตร์ของสถาบัน อุดมศึกษาของรัฐ. (วิทยานิพนธ์ปริญญา ดุษฎีบัณฑิต). จุฬาลงกรณ์มหาวิทยาลัย, บัณฑิตวิทยาลัย.
- ศิราภรณ์ สุขศีลล้าเลิศ. (2550). คุณลักษณะความทันสมัยและการสนับสนุนทางสังคมที่สัมพันธ์กับความสามารถ ในการเป็นครูยุคปฏิรูปการศึกษา ระดับมัธยมศึกษา. (ปริญญาานิพนธ์ปริญญา มหาบัณฑิต). มหาวิทยาลัยศรีนครินทรวิโรฒ, บัณฑิตวิทยาลัย, การวิจัยพฤติกรรมศาสตร์ประยุกต์.
- สุนีย์ เจริญภูมิการกิจ. (2551). ปฏิสัมพันธ์ของปัจจัยทางจิตและสังคมที่ส่งผลต่อการทำงานให้การปรึกษาของ บุคลากรสาธารณสุข สังกัดศูนย์บริการสาธารณสุข สำนักอนามัย กรุงเทพมหานคร. (ปริญญาานิพนธ์ ปริญญา มหาบัณฑิต). มหาวิทยาลัยศรีนครินทรวิโรฒ, บัณฑิตวิทยาลัย, การวิจัยพฤติกรรมศาสตร์ประยุกต์.
- อดิศักดิ์ สิงห์สีโว. (2554). พื้นฐานสิ่งแวดล้อมศึกษา. มหาสารคาม: มหาวิทยาลัยมหาสารคาม.
- อนุ เจริญวงศ์ระยับ. (2552). การรับรู้สภาพแวดล้อมภายในสถานศึกษาและลักษณะส่วนบุคคลที่เอื้อต่อการเป็น อาสาสมัครอย่างยั่งยืนในนักศึกษาระดับปริญญาตรี. (ปริญญาานิพนธ์ปริญญา ดุษฎีบัณฑิต). มหาวิทยาลัยศรีนครินทรวิโรฒ, บัณฑิตวิทยาลัย, การวิจัยพฤติกรรมศาสตร์ประยุกต์.
- อภิรดี โสภางค์. (2547). ปัจจัยทางจิตสังคมที่เกี่ยวข้องกับพฤติกรรมการทำงานอย่างมีจริยธรรมของเจ้าหน้าที่ จัดเก็บรายได้. (วิทยานิพนธ์ปริญญา มหาบัณฑิต). สถาบันบัณฑิตพัฒนบริหารศาสตร์, คณะพัฒนาสังคม.
- Albanese, R. (1981). *Managing: Toward accountability for performance*. (3rd ed.). Venture: Regal Books.
- Bandura, A. (1977). Self-Efficacy: Toward a Unifying Theory of Behavioral Change. *Psychological Review*, 84(2), 191-215.
- Bandura, A. (1986). *Social Foundations of Thought and Action: A Social Cognitive Theory*. Englewood Cliffs, NJ: Prentice-Hall.

- Bedwell, W. L., Wildman, J. L., DiazGranados, D., Salazar, M., Kramer, W. S., & Salas, E. (2012). Collaboration at work: An integrative multilevel conceptualization. *Human Resource Management Review, 22*(2), 128-145. DOI: 10.1016/j.hrmr.2011.11.007
- Bhanthumnavin, D. (2000). Importance of Supervisory Social Support and Its Implications for HRD in Thailand. *Psychology and Developing Societies, 12*(2), 155-156.
- Cohen, H. A. (1981). *The nurses' quest for a professional identity*. Menlo Park, CA: Addison-Wesley.
- Dryburgh, H. (1999). Work hard, play hard women and professionalization in engineering-adapting to the culture. *Gender & Society, 13*(5), 664-682.
- Dovidio, J. F., Piliavin, J. A., Schroeder, D. A., & Penner L. A. (2006). *The social psychology of prosocial behavior*. (2nd ed.). Mahwah, NJ: Lawrence Erlbaum.
- King, G., Shaw, L., Orchard, C. A., & Miller, S. (2010). The interprofessional socialization and valuing scale: A tool for evaluating the shift toward collaborative care approaches in health care settings. *Work, 35*(1), 77-85. DOI: 10.3233/WOR-2010-0959
- Knafo-Noam, A., Uzefovsky, F., Israel, S., Davidov, M., & Zahn-Waxler, C. (2015). The prosocial personality and its facets: Genetic and environmental architecture of mother-reported behavior of 7-year-old twins. *Frontiers in Psychology, 6*: 1-9. Retrieved October 8, 2016, from <https://www.ncbi.nlm.nih.gov/pubmed/25762952>
- Lindeke, L., & Sieckert, A. (2005). Nurse-physician workplace collaboration. *Online Journal of Issues in Nursing, 10*(1). Retrieved October 8, 2016, from http://www.nursingworld.org/MainMenuCategories/ANAMarketplace/ANAPeriodicals/OJIN/TableofContents/Volume102005/No1Jan05/tpc26_416011.html
- Peebles, J. L., & Mendaglio, S. (2014). The impact of direct experience on preservice teachers' self-efficacy for teaching in inclusive classrooms. *International Journal of Inclusive Education, 18*(12), 1321-1336.
- Penner, L. A., & Finkelstein M. A. (1998). Dispositional and structural determinants of volunteerism. *Journal of Personality and Social Psychology, 74*(2), 525-537.
- Price, S., Doucet, S., & Hall, L. M. (2014). The historical social positioning of nursing and medicine: Implications for career choice, early socialization and interprofessional collaboration. *Journal of Interprofessional Care, 28*(2), 103-109.
- Rhoades, L., & Eisenberger, R. (2002). Perceived organization support: A review of the literature. *Journal of Applied Psychology, 87*(4), 698-714. DOI: 10.1037//0021-9010.87.4.698

Staub, E. (1974). Helping a distressed person: Social, personality, and stimulus determinants.

Advanced in Experimental Social Psychology, 7, 293-341. DOI: 10.1016/S0065-2601(08)60040-4

Stryker, S. (1959). Symbolic Interaction as an Approach to Family Research. *Marriage and Family Living*, 21(2), 111-119.

Translate Thai Reference (ส่วนที่แปลรายการอ้างอิงภาษาไทย)

Adiwatsit, J. (1997). *Sociology*. Bangkok: Kasetsart University.

Apinivej, N., Roukpornpipat, K., & Ketsatit, A. (2012). *Creative approaches: School of environmental education for sustainable development (Eco-school)*. Bangkok: National Office of Buddhism.

Arisoponpichet, S. (2007). *The development of collaborative strategies for social sciences research in Thai public higher education institutions*. (Doctoral dissertation). Chulalongkorn University, Graduate School.

Banchong, W. (2008). *Casual Factors of Researcher Identity and Self-efficacy on Behaviour of Student Teachers during Educational Reform*. (Doctoral dissertation). Srinakharinwirot University, Graduate School, Applied Behavioral Science Research Institute.

Bhanthumnavin, D. (1981). *Parent-child relations, mental health and morality of Thai school adolescents* (pp. 5-9). (Research Report). Bangkok: Behavioral Science Research Institute, Srinakharinwirot University.

Chuawanlee, W. (1999). Self-efficacy. In Boonsri, T. (Ed.), *Encyclopaedia of education: No. 5 development psychology* (pp. 175-176). Bangkok: Faculty of Education, Srinakharinwirot University.

Department of Environmental Quality Promotion. (2015). *Handbook of Eco-School guidelines*. Bangkok: Department of Environmental Quality Promotion, Ministry of Natural Resources and Environment.

Jarernvongrayab, A. (2009). Perception of environment in higher education institutions and individual characteristics affecting sustained volunteerism in undergraduate students. (Doctoral dissertation). Srinakharinwirot University, Graduate School, Applied Behavioral Science Research.

- Meekhamdee, K. (2004). *Psychosocial factors related to public mind behavior of the police officer*. (Master's thesis). Srinakharinwirot University, Graduate School, Applied Behavioral Science Research.
- Ministry of Education. (2003). *The teach environmental for teachers*. Bangkok: Ministry of Education.
- Pakbongkoch, C., & Srijindarat, U. (2009). *Causal factors management education reform, education and the family environment and the school with the delight and study habits of elementary school students: Continuous education*. (Research Report). Bangkok: Behavioral Science Research Institute, Srinakharinwirot University.
- Phayungphongse, R. (2010). *Psycho-Social Factors Related to Teaching Behavior of Professional Account Teachers*. (Master's thesis). Srinakharinwirot University, Graduate School, Applied Behavioral Science Research.
- Piamphongsan, P. (2007). *Environmental education: Teaching and learning activities, learner-centered learning*. Bangkok: Chulalongkorn University Printing House.
- Rhainpumikarkit, S. (2008). Interaction between psychological and social factors affecting counselling work of public health officers In Public Health Center Under Health Department Bangkok Metropolitan Administration. (Master's thesis). Srinakharinwirot University, Graduate School, Applied Behavioral Science Research.
- Singsewo, A. (2011). *Foundations of environmental education*. Mahasarakham: Mahasarakham University.
- Sopapong, A. (2004). *Psycho-Social Correlates of Moral-Work Behavior of Local Internal Revenue Officers*. (Master's thesis). National Institute of Development Administration, Graduate School.
- Sugsillamlirth, S. (2007). *The Modernity and Social Support Relating to the Ability of Teachers in Secondary Educational Reform*. (Master's thesis). Srinakharinwirot University, Graduate School, Applied Behavioral Science Research.
- Supapongpichate, R., & Nuntapanich, W. (2012, January-June). Analyze the environmental education of basic education in the context of Thailand. *AEE-T Journal of Environmental Education*. 3(5): C1-C13.
- Tang-juang, P. (2011). *The model developed educational performance*. Bangkok: Offset Creation.

- Thojinda, N. (2011, July). Environmental education. In *Encyclopaedia of Education*. Bangkok: Srinakharinwirot University, 45: 83-89.
- Uaamnoey, J. (2008). *Social Psychology*. Bangkok: Chulalongkorn University.
- Vanindananda, N. (2002). *Socialization and human development*. (Research Report). Bangkok: Behavioral Science Research Institute, Srinakharinwirot University.
- Vanindananda, N. (2013). *Teachers handbook of psychology and behavior of young driver training project*. Bangkok: National Research Council of Thailand.