

## Attitude Changes among Adolescents after Viewing the television series “Hormones”<sup>1</sup>

Rutja Phuphaibul<sup>2</sup>  
Monrudee Chokprajakchad<sup>3</sup>  
Phuripan Phuphaibul<sup>4</sup>

Received: July 18, 2014

Accepted: August 1, 2014

### Abstract

This cross-sectional study aims to examine attitude changes among adolescents after viewing “Hormones” television series and their perception regarding the series. Samples were 912 students grade 7-12, both sexes, from 4 schools under the Basic Education Commission in Bangkok which those schools were selected randomly. Instruments used were demographic data, the television series viewing, attitude on related risk behaviors, and perception on the television series questionnaires developed by the researchers. The result shows a significant positive attitude changes among those viewed the television series ( $p < .05$ ), including 1.) Always use condom when having sex, 2.) close family-ties can prevent teen problem, 3.) Teenage is able to make sound decision, and 4.) teenagers usually got help when need some advice. On the contrary, those non-viewing group had a significant increase in their positive attitude about having sex relation among teens ( $p < .05$ ). It is recommended that this kind of media can be positively applied for teens, by teachers, and parents for prevention risk behaviors among adolescents. In addition, the longitudinal study on the effects on this “Hormone” television series is recommended.

*Keywords:* Attitude, Perception, Adolescents.

---

<sup>1</sup> funded by Ramathibodi School of Nursing, Faculty of Medicine Ramathibodi Hospital, Mahidol University

<sup>2</sup> Professor, Faculty of Medicine Ramathibodi Hospital, Mahidol University

<sup>3</sup> Lecturer, Faculty of Medicine Ramathibodi Hospital, Mahidol University

<sup>4</sup> Lecture, Faculty of Information and Communication, Maejo University

## การเปลี่ยนแปลงทัศนคติของวัยรุ่นหลังการดูละครโทรทัศน์ซีรีส์ “ฮอโรโมนวัยว้าวุ่น”<sup>1</sup>

รุจา ภูไพบูลย์<sup>2</sup>

มนฤดี โขศประจักษ์ชัด<sup>3</sup>

ภูริพันธ์ ภูไพบูลย์<sup>4</sup>

### บทคัดย่อ

การวิจัยเชิงตัดขวางนี้มีวัตถุประสงค์เพื่อศึกษาการเปลี่ยนแปลงทัศนคติของวัยรุ่นหลังการดูละครโทรทัศน์ซีรีส์ “ฮอโรโมนวัยว้าวุ่น” และเพื่อศึกษาการรับรู้ของวัยรุ่นเกี่ยวกับละครซีรีส์นี้ กลุ่มตัวอย่างคือนักเรียนชั้นมัธยมศึกษาปีที่ 1-6 จากโรงเรียน 4 แห่ง สุ่มจากรายชื่อโรงเรียนที่เป็นสหศึกษาในสังกัดสำนักงานคณะกรรมการการศึกษาขั้นพื้นฐาน ในเขตกรุงเทพมหานคร จำนวน 912 คน เครื่องมือที่ใช้คือ แบบสอบถาม 4 ฉบับที่พัฒนาโดยนักวิจัย ได้แก่ แบบสอบถามข้อมูลทั่วไป แบบสอบถามเกี่ยวกับการดูละครซีรีส์ฯ แบบวัดทัศนคติของวัยรุ่นที่เกี่ยวข้องกับพฤติกรรมเสี่ยงและอื่นๆ และแบบวัดการรับรู้เกี่ยวกับละครซีรีส์ฯ ผลการศึกษาพบว่ากลุ่มที่ดูละครนั้น มีทัศนคติต่อพฤติกรรมเสี่ยงและครอบครัวเปลี่ยนแปลงโดยเห็นด้วยเพิ่มขึ้นอย่างมีนัยสำคัญทางสถิติ ( $p < .05$ ) รวม 4 ด้านคือ 1. การใช้ถุงยางอนามัยทุกครั้งที่มีเพศสัมพันธ์ 2. การที่ครอบครัวดูแลวัยรุ่นใกล้ชิดอบอุ่น ป้องกันปัญหาในวัยรุ่นได้ 3. วัยรุ่นมีความสามารถตัดสินใจแก้ปัญหาด้วยดี และ 4. การที่วัยรุ่นมักหาคนช่วยได้เสมอเมื่อจำเป็นต้องหาคำปรึกษา ในขณะที่กลุ่มไม่ดูละครซีรีส์ฯ มีคะแนนการรับรู้เกี่ยวกับการมีเพศสัมพันธ์ในวัยรุ่นเป็นเรื่องปกติ เพิ่มขึ้นอย่างมีนัยสำคัญ ( $p < .05$ ) ข้อเสนอแนะ ควรสนับสนุนการใช้สื่อเชิงสร้างสรรค์ ที่ทำให้เกิดการเรียนรู้ในวัยรุ่น ครูและผู้ปกครองนำไปประยุกต์ใช้ในการป้องกันปัญหาพฤติกรรมเสี่ยงในวัยรุ่นและควรมีการศึกษาติดตามผลของการดูละครซีรีส์นี้ในระยะยาว

คำสำคัญ : ทัศนคติ การรับรู้ วัยรุ่น ละครโทรทัศน์ ฮอโรโมนวัยว้าวุ่น

<sup>1</sup> ได้รับทุนสนับสนุนจากโรงเรียนพยาบาลรามาธิบดี คณะแพทยศาสตร์โรงพยาบาลรามาธิบดี

<sup>2</sup> ศาสตราจารย์ คณะแพทยศาสตร์โรงพยาบาลรามาธิบดี email: rutja.phu@mahidol.ac.th

<sup>3</sup> อาจารย์คณะแพทยศาสตร์โรงพยาบาลรามาธิบดี

<sup>4</sup> นักศึกษาระดับมหาบัณฑิตคณะสื่อสารมวลชน มหาวิทยาลัยเชียงใหม่

## บทนำ

สื่อมีอิทธิพลในเด็กในด้านต่างๆ เช่น ด้านการใช้ภาษา ด้านการใช้สารเสพติดรวมถึงเหล้าบุหรี่ ด้านพฤติกรรมความรุนแรง ด้านพฤติกรรมทางเพศ ในช่วงวัยเรียน และด้านค่านิยมและความเชื่อ โดยการที่เด็กและวัยรุ่นมีความเชื่อและทัศนคติที่ไม่ถูกต้องและอาจส่งผลทำให้มีพฤติกรรมเสี่ยงเพิ่มขึ้นได้ (Anderson. 2004; Escobar-Chaves et al, 2005; ยุกา พุนคำ, ปรภายดาว พรหมประพัฒน์, กอบกุล ไพศาลเลวัชพงษ์ และ รณภูมิ สามัคคีคารมย์, 2553) ละครซีรีส์เรื่อง "ฮอว์โมนวัยว้าวุ่น" เป็นจุดสนใจในสื่อและบุคคลทั่วไป เนื่องจากมีการวิจารณ์ความเหมาะสมของการออกอากาศ เป็นละครที่มีผู้ติดตามทั่วประเทศจำนวนมาก โดยเฉพาะผู้ติดตามมากที่สุดคือวัยรุ่น ละครซีรีส์นี้ออกอากาศทางโทรทัศน์ประเภทช่องเคเบิลที่จ่ายค่าบริการรายเดือน และสามารถดูได้โดยไม่เสียค่าใช้จ่ายทางอินเทอร์เน็ต จากการที่ละครเนื้อหาและการดำเนินเรื่องสะท้อนชีวิตตัวละครวัยรุ่นสมัยใหม่ มีการแสดงและเนื้อเรื่องที่มีถูกวิจารณ์ความไม่เหมาะสมของสื่อละครซีรีส์นี้ ตัวอย่างเช่นการแสดงพฤติกรรมความรุนแรง การมีเพศสัมพันธ์ในวัยเรียน พฤติกรรมชายที่มีเพศสัมพันธ์กับชาย เป็นต้น การนำเสนอทางอินเทอร์เน็ตมีความต่างกับการเสนอภาพยนตร์ละครในสื่อสาธารณะมีการเซนเซอร์และจัดเรทภาพยนตร์แยกตามกลุ่มอายุผู้ชม ทั้งนี้เพื่อป้องกันอิทธิพลของสื่อในเด็ก และวัยรุ่น

ละครซีรีส์ชุด "ฮอว์โมนวัยว้าวุ่น" เริ่มมีการเผยแพร่ตั้งแต่เดือนพฤษภาคม 2556 และสิ้นสุดในเดือน กันยายน 2556 และยังสามารถตามดูได้ทางอินเทอร์เน็ต ออกอากาศทาง ทีวีเคเบิลช่อง ONE Channel ละครซีรีส์นี้ มี 12 ตอน ตอนละประมาณ 60 นาที โดยนำเสนอวิถีชีวิตของวัยรุ่น ตามความ

เป็นจริงอย่างตรงไป ตรง มา และไม่มุ่งยึดเยียด จรรโลงความตึงอย่างชัดเจน จนมีผู้เปรียบเทียบกับละครชุดจากต่างประเทศ ของอังกฤษ และของอเมริกัน ละครเรื่องนี้ เปิดเผยให้เห็นแง่มุมของชีวิตวัยรุ่นแต่ละคนที่มีความหลากหลาย แต่ละตอนชี้ให้ผู้ชมได้รับรู้ถึงสภาพปัญหาของสังคม (สุภัทรา บัวเพิ่ม, 2556; ประชาชาติธุรกิจออนไลน์, 3 กรกฎาคม 2556) ทำให้มีผู้แสดงความป็นห่วงว่าสังคมไทย อาจจะถูกทำลายโดยละครที่ถ่ายทอดชีวิตของผู้คนในสังคมในมุมที่แสดงปัญหาวัยรุ่นที่ชัดเจนเกินไป มีเนื้อหาด้านความรุนแรง ด้านพฤติกรรมทางเพศ และอื่นๆ ละครเรื่องนี้เป็นประเด็นในข่าวเป็นระยะ และแต่เมื่อออกอากาศได้ 9 ตอน มีกระแสข่าวการระงับการเผยแพร่ละครเรื่องนี้ขึ้นมา โดย สำนักงานคณะกรรมการกิจการกระจายเสียง กิจการโทรทัศน์ และกิจการโทรคมนาคมแห่งชาติ (กสทช.) ว่าละครเรื่องนี้มีเนื้อหาที่ไม่เหมาะสมต่อการเผยแพร่ตามกฎหมายมาตรา 37 แห่งพระราชบัญญัติการประกอบกิจการกระจายเสียงและกิจการโทรทัศน์ พ.ศ.2551 แต่ทั้งนี้ไม่ได้มีการยับยั้งการแพร่ภาพละครเรื่องนี้ตามข่าวแต่อย่างใด (ศิริธร ขุนวัฒน์, 2556) จากประเด็นความสนใจสื่อละครดังกล่าว ผู้วิจัยจึงศึกษาผลกระทบของการชมละครเรื่องดังกล่าวเพื่อให้มีข้อมูลเชิงประจักษ์ แสดงการเปลี่ยนแปลงด้านทัศนคติ ที่เกี่ยวข้องกับพฤติกรรมเสี่ยงและพฤติกรรมทั่วไปของวัยรุ่น เพื่อเป็นข้อมูลในการพิจารณาผลดีผลเสียจากการติดตามชมละครซีรีส์ฮอว์โมนวัยว้าวุ่น เป็นการศึกษาทัศนคติของผู้ดู และไม่ได้ดู ก่อนและหลังช่วงที่ละครซีรีส์นี้ออกอากาศ รวมทั้งการรับรู้เกี่ยวกับละครเรื่องดังกล่าวในกลุ่มที่ดูละครฯ ในเรื่องที่เกี่ยวข้องกับพฤติกรรมการเล่นแบบ การมีเพศสัมพันธ์ในวัยเรียน

การสูญบุหรื การรักเพศเดียวกัน และการใช้ความรุนแรง เป็นต้น

### วัตถุประสงค์:

1. เพื่อเปรียบเทียบการเปลี่ยนแปลงของทัศนคติต่อพฤติกรรมเสี่ยงของวัยรุ่นระหว่างกลุ่มที่ดูแลและไม่ดูแลครซีรี่ส์ ช่วงก่อนและหลังช่วงการออกอากาศของซีรี่ส์ “ฮอว์โมนวัยว้าวุ่น”
2. เพื่อศึกษาการรับรู้ของนักเรียนมัธยมศึกษา 1-6 เกี่ยวกับละครซีรี่ส์ “ฮอว์โมนวัยว้าวุ่น”

### ระเบียบวิธีวิจัย

การวิจัยครั้งนี้เป็นการวิจัยบรรยายเชิงตัดขวาง (Descriptive cross-sectional design) โดยใช้แบบสอบถามที่ผู้วิจัยสร้างขึ้น

#### ขั้นตอนและวิธีการเก็บข้อมูล

กลุ่มตัวอย่างที่ศึกษาได้แก่นักเรียนชั้นมัธยมศึกษาปีที่ 1-6 ในสังกัดสำนักงานคณะกรรมการการศึกษาขั้นพื้นฐาน กระทรวงศึกษาธิการในเขตกรุงเทพมหานคร เขตพื้นที่การศึกษา 1-3 ที่เป็นสหศึกษา เป็นนักเรียนที่กำลังศึกษาระดับมัธยมศึกษาตอนต้น (ม.1 - ม.3) และมัธยมศึกษาตอนปลาย (ม.4- ม.6) ที่กำลังศึกษา มีความสามารถสื่อสาร อ่าน เขียนได้เป็นปกติ และนักเรียนและผู้ปกครองยินดีให้ความร่วมมือในการตอบแบบสอบถาม

#### จำนวนกลุ่มตัวอย่าง

คำนวณจากปัจจุบันมีจำนวนประชากรมัธยมศึกษาชั้นปีที่ 1-3 ในเขตกรุงเทพมหานครฯ มีจำนวน 166,985 คน และนักเรียนชั้นมัธยมศึกษาปีที่ 4-6 มีจำนวน 107,336 คน รวมทั้งสิ้น 274,321 คน คำนวณกลุ่มตัวอย่างโดยใช้สูตรการคำนวณของ Yamane (1973) ใช้ค่าความ

คลาดเคลื่อน ร้อยละ 5 ได้กลุ่มตัวอย่างชั้นมัธยมศึกษาจำนวน 400 คน และกลุ่มตัวอย่างนักเรียนชั้นมัธยมศึกษาจำนวน 384 คน ผู้วิจัยเก็บข้อมูลเพิ่มเติมราวร้อยละ 25 เขตเซยกกรณีไม่ได้รับแบบสอบถามคืนสรุปกลุ่มตัวอย่างมาจากชั้นมัธยมศึกษาจำนวน 500 คน และมาจากชั้นมัธยมศึกษาปลายจำนวน 490 คน รวมจำนวนกลุ่มตัวอย่างทั้งสิ้น จำนวน 990 คน

#### การรวบรวมข้อมูล

คัดเลือกกลุ่มตัวอย่างโดยสุ่มโรงเรียนจากรายชื่อโรงเรียนมัธยมศึกษา ที่มีนักเรียนประเภทสหศึกษา สังกัดสำนักงานคณะกรรมการการศึกษาขั้นพื้นฐาน กระทรวงศึกษาธิการในเขตกรุงเทพฯ เขตพื้นที่การศึกษา 1-3 จำนวน 4 โรงเรียนละ 250 คน แบ่งตามชั้นเรียนมัธยมศึกษาปีที่ 1-6 จำนวนใกล้เคียงกัน แจกแบบสอบถามรวม 1,000 ชุด เก็บข้อมูลช่วงเดือน กันยายน-ตุลาคม 2556 ผู้วิจัยเก็บข้อมูลโดยการแจกแบบสอบถามให้นักเรียนตอบในโรงเรียน เพื่อเปรียบเทียบทัศนคติและการรับรู้ของนักเรียนช่วงก่อนที่ละครเริ่มออกอากาศทางเคเบิลทีวี และอินเทอร์เน็ต กับช่วงหลังจากที่ละครออกอากาศตอนสุดท้าย (ตอนที่ 12) เป็นการเก็บข้อมูลเพียงครั้งเดียว เมื่อตอบเสร็จนักเรียนส่งแบบสอบถามคืนลงในกล่องที่จัดไว้ให้ พบว่ามีแบบสอบถามที่ตอบแล้วมีความไม่สมบูรณ์ จำนวน 85 ราย (ร้อยละ 8.5) กลุ่มตัวอย่างรวมจำนวน 915 คน

#### เครื่องมือการวิจัย

ประกอบด้วยแบบสอบถามที่ผู้วิจัยสร้างขึ้นมี 4 ส่วน ดังนี้

ส่วนที่ 1 แบบสอบถามข้อมูลทั่วไปเกี่ยวกับผู้ตอบ เช่น เพศ ชั้นเรียน ผลการเรียน อาชีพและรายได้ผู้ปกครอง เป็นต้น จำนวน 9 ข้อ

ส่วนที่ 2 แบบสอบถามเกี่ยวกับการดูละครซีรี่ส์ “ฮอว์โมนวัยว้าวุ่น” จำนวน 4 ข้อ

เกี่ยวกับจำนวนตอนที่ดู เหตุผลที่ดู ช่องทางที่ใช้ดู และ รู้จักละครนี้ได้อย่างไร

ส่วนที่ 3 แบบวัดทัศนคติของวัยรุ่นที่เกี่ยวข้องกับการดูละครซีรีส์ “ฮอว์มอว์ว้าวุ่น” จำนวน 14 ข้อ ได้แก่ความคิดเห็นเกี่ยวกับพฤติกรรมวัยรุ่น เช่น วัยรุ่น เขม่นกัน แกล้งกัน เป็นเรื่องปกติ หลีกเลียงไม่ได้ การมีเพศสัมพันธ์ในวัยเรียนเป็นเรื่องปกติ วัยรุ่นใช้ถุงยางอนามัยทุกครั้งที่มีเพศสัมพันธ์ เป็นสิ่งจำเป็น และยาเสพติดในปัจจุบันมีความแปลกใหม่น่าสนใจน่าทดลอง เป็นต้น คำตอบมีคะแนนระหว่าง 1-5 คะแนน โดย 1 = ไม่เห็นด้วยอย่างยิ่ง 2 = ไม่เห็นด้วย 3=ไม่แน่ใจ 4 = เห็นด้วย และ 5=เห็นด้วยอย่างยิ่ง และมีข้อคำถามปลายเปิดให้แสดงความคิดเห็นอื่นๆ

ส่วนที่ 4 แบบวัดการรับรู้เกี่ยวกับละครซีรีส์ “ฮอว์มอว์ว้าวุ่น” จำนวน 12 ข้อ ได้แก่ความคิดเห็นเกี่ยวกับเนื้อเรื่อง พฤติกรรมวัยรุ่นจาก ละครซีรีส์ ฮอว์มอว์ว้าวุ่น เช่น เนื้อเรื่องที่เกิดขึ้นทั้งหมดในละครนี้คือความเป็นจริงในสังคมวัยรุ่นยุคปัจจุบัน ท่านควรทดลองกระทำตามเพื่อเรียนรู้ชีวิตตามตัวละครไม่ว่าเรื่องผิดหรือถูก ท่านไม่ได้เรียนรู้ใหม่จากละครนี้ เป็นต้น คำตอบมีคะแนนระหว่าง 1-5 คะแนน โดย 1=ไม่เห็นด้วยอย่างยิ่ง 2=ไม่เห็นด้วย 3 = ไม่แน่ใจ 4=เห็นด้วย และ 5=เห็นด้วยอย่างยิ่ง และมีข้อคำถามปลายเปิดให้แสดงการรับรู้เกี่ยวกับละครซีรีส์นี้ด้านอื่นๆ

#### ขั้นตอนและวิธีการวิเคราะห์ข้อมูล

วิเคราะห์ข้อมูลโดยใช้โปรแกรมสำเร็จรูป SPSS for Window Version 11 วิเคราะห์ข้อมูลทั่วไปและการรับรู้เกี่ยวกับละครโดยการหาค่าเฉลี่ย ค่าความเบี่ยงเบนมาตรฐาน และพิสัย ส่วนข้อมูลเปรียบเทียบทัศนคติและพฤติกรรมวัยรุ่น ก่อนและ

หลังการชมละครซีรีส์ “ฮอว์มอว์ว้าวุ่น” โดย Pair t-test และ ANOVA

#### คุณภาพเครื่องมือ

แบบสอบถามทุกชุดผ่านการตรวจความตรงของเนื้อหาโดยผู้ทรงคุณวุฒิ 3 ท่าน และมีการแก้ไขตามข้อเสนอ การตรวจสอบความเที่ยงของเครื่องมือเชิงปริมาณ โดยทดสอบกับนักเรียนชั้นมัธยมศึกษาของโรงเรียนแห่งหนึ่ง สังกัดคณะกรรมการการศึกษาขั้นพื้นฐาน กรุงเทพมหานคร จำนวน 30 คน คำนวณค่าสัมประสิทธิ์สหสัมพันธ์ แอลฟา ครอนบาค ได้ดังนี้

1. แบบวัดทัศนคติเกี่ยวกับพฤติกรรมเสี่ยงของวัยรุ่น จำนวน 14 ข้อ ค่า  $\alpha$  เท่ากับ .76
2. แบบวัดการรับรู้ของวัยรุ่นเกี่ยวกับละครซีรีส์ จำนวน 12 ข้อ ค่า  $\alpha$  เท่ากับ .98

#### ขอบเขตของการวิจัย

กลุ่มตัวอย่างเฉพาะในพื้นที่กรุงเทพมหานคร

#### ระยะเวลาทำการวิจัย

ระยะเวลาที่ใช้ในการวิจัยตั้งแต่เริ่มต้นจนกระทั่งสิ้นสุดโครงการ เป็นเวลา 4 เดือน ระหว่างเดือน กันยายน พ.ศ. 2556 ถึงเดือน ธันวาคม พ.ศ. 2556 โดยโครงการวิจัยได้ผ่านการพิจารณาจากคณะกรรมการจริยธรรมการวิจัยในคน คณะแพทยศาสตร์ โรงพยาบาลรามาธิบดี ให้ดำเนินการเก็บข้อมูลได้ โดยกลุ่มตัวอย่างและผู้ปกครอง ยินยอมให้ความร่วมมือในการเก็บข้อมูล

#### สถานที่ทำการวิจัย/และหรือ เก็บข้อมูลสำรวจและสนทนากลุ่ม

โรงเรียนระดับประถมศึกษาจำนวน 4 แห่ง สังกัดสำนักงานคณะกรรมการการศึกษาขั้นพื้นฐาน

กระทรวง ศึกษาธิการในเขตกรุงเทพมหานคร เขต  
พื้นที่การศึกษา 1-3

### ผลงานวิจัยที่เกี่ยวข้องและเอกสารอ้างอิง

วัยรุ่นมีลักษณะเฉพาะคือ ความอยากรู้อยาก  
เห็น อยากรู้อยากแสดงออก ชอบท้าทาย สนใจสิ่งแปลกใหม่  
มีความรู้สึกนึกคิดของตนเอง อยากรู้อยากเป็นอิสระ เห็น  
เพื่อนสำคัญ ชอบทำตามเพื่อน จึงมีโอกาสสุขซุกซน  
ทำพฤติกรรมไม่เหมาะสม เช่น การสูบบุหรี่ ดื่ม  
แอลกอฮอล์ ใช้สารเสพติด การมีเพศสัมพันธ์ก่อนวัย  
อันควร การมีเพศสัมพันธ์ที่ไม่ปลอดภัยเป็นต้น (ยุพา  
พูนคำ, ปรายดาพร พรหมประพัฒน์, กอบกุล  
ไพศาลเลวัชพงษ์ และธณภูมิ สามัคคีคารมย์, 2553;  
รุจา ภูไพบูลย์, ชุติมา อนันตชัย และชมชื่น ทัพ  
ศาสตร์, 2545) ปัญหาพฤติกรรมเสี่ยงมักเริ่มตั้งแต่  
วัยรุ่น ตัวอย่างเช่น การสูบบุหรี่ สำนักที่ปรึกษากรม  
อนามัย (2556) รายงานแนวโน้มการสูบบุหรี่ของไทย  
โดยชี้ให้เห็นว่า ร้อยละ 60 ของผู้ริเริ่มสูบบุหรี่ทั้งหมด  
เริ่มสูบบุหรี่ในช่วงอายุ 15-19 ปี ประมาณร้อยละ 86.2  
เริ่มสูบบุหรี่ก่อนอายุ 25 ปี และร้อยละ 90 เริ่มสูบบุ  
หรี่ก่อนอายุ 29 ปี เยาวชนวัยรุ่นในชนบทมี  
แนวโน้ม เริ่มสูบบุหรี่เร็วกว่าเล็กน้อย กล่าวคือ ร้อย  
ละ 67 ของผู้สูบบุหรี่ในชนบท เริ่มสูบบุหรี่ก่อนถึง  
อายุ 20 ปี ขณะที่เขตเมือง ร้อยละ 60 ริเริ่มสูบบุหรี่  
ในอายุเดียวกัน เมื่อสูบแล้วมีโอกาสติดและเลิกได้  
ยาก

จากการศึกษาวิถีชีวิตสุขภาพของเยาวชน  
พบว่า การเจริญทางเศรษฐกิจทำให้เยาวชนย้ายถิ่น  
เป็นผู้บริโภคนิยมมากขึ้น ส่วนนักเรียนในและนอก  
ระบบการศึกษามักใช้เวลาว่างในการเสพสื่อทาง  
โทรทัศน์และอินเทอร์เน็ต ที่มีข้อมูลที่หลากหลายทั้ง  
ด้านบวกและด้านลบแก่เด็กและเยาวชนได้ การดูแล  
สุขภาพทั้งกายและจิตสังคมสำหรับวัยรุ่นเป็นเรื่อง

สำคัญ เนื่องจากพฤติกรรมเสี่ยงด้านสุขภาพเพิ่มขึ้น  
ในวัยรุ่น เช่น ดื่มเหล้า สูบบุหรี่ ใช้สารเสพติด ฯลฯ  
จะนำมาซึ่งปัญหาสุขภาพในวัยผู้ใหญ่ การได้รับสื่อไม่  
ว่าจากการฟังเพลง ภาพยนตร์ ละครโทรทัศน์ หรือ  
นิตยสาร มีผลให้วัยรุ่นมีเพศสัมพันธ์ก่อนวัยอันควร  
เร็วขึ้น (Brown, 2006) สื่อบุคคลที่มีบทบาทสำคัญ  
ต่อวัยรุ่นทุกกลุ่ม และมีอิทธิพลต่อการเปิดรับสื่อของ  
วัยรุ่น โดยเฉพาะสื่อผ่านอินเทอร์เน็ต ในกลุ่มวัยรุ่น  
ฐานะดีและปานกลาง ในขณะที่วัยรุ่นกลุ่มทำงานมัก  
รับสื่อทางโทรทัศน์มากกว่า และพบว่าสื่อยอดนิยม  
อันดับแรกของวัยรุ่นอายุ 13-21 ปี ได้แก่ สื่อ  
ภาพยนตร์ สื่อเว็บไซต์ สื่อวิทยุ สื่อนิตยสาร และสื่อ  
โทรทัศน์ จากการสำรวจเหตุผลในการใช้อินเทอร์เน็ต  
ในกลุ่มวัยรุ่นอายุ 15-24 ปี มักใช้อินเทอร์เน็ต ค้นหา  
ข้อมูลทั่วไป สินค้าหรือบริการมากที่สุด ร้อยละ 79.6  
เล่นเกมสื่อดาวนโหลดเกมสื่อด้อยละ 65.4 อ่านข่าวสาร  
หนังสือพิมพ์ แม็กกาซีนต่างๆ ร้อยละ 57.4 ดาวน  
โหลดหนัง เพลง ดูทีวี วีดีโอ ฟังวิทยุ ร้อยละ 56.4  
รับ-ส่งอีเมล ร้อยละ 55.9 (สถาบันสื่อเด็กและ  
เยาวชน, 2556; สำนักงานสถิติแห่งชาติ, 2556)  
สื่อมีผลกระทบต่อทัศนคติแลพฤติกรรมของผู้รับสื่อ มี  
การนำพลังของสื่อมาใช้เพื่อการควบคุมสังคม ทำให้  
เกิดพฤติกรรมต่างๆได้ เช่น พฤติกรรมการบริโภค  
พฤติกรรมการเลือกตั้ง พฤติกรรมความรุนแรง เป็น  
ต้น (กาญจนา แก้วเทพ, 2544; Glanz Riper &  
Viswawath, 2008) อิทธิพลของสื่อที่มีต่อการรับรู้  
และพฤติกรรมอธิบายจากทฤษฎีการประกอบสร้าง  
ความจริงของสังคม (Social Construction of  
Reality Theory) ของปีเกอร์แสดงว่าสังคมรับรู้จาก  
สื่อที่สามารถสร้างความจริง (reality) ขึ้น ทำให้ผู้เสพ  
สื่อแยกแยะได้ยากว่าเรื่องที่น่าเสนอเป็นเรื่องจริงหรือ  
เรื่องที่สร้างขึ้น จนกลายเป็นสิ่งที่สังคมยอมรับ (Beger  
& Luckmann, 1966; Shrum, 2009) ดังตัวอย่าง

รายการโทรทัศน์เรียลลิตีโชว์ในประเทศสหรัฐอเมริกา รายการหนึ่งที่มีผู้สมัครแข่งขันเพศหญิงพยายามเพื่อเป้าหมายชัยชนะ คือการได้ควงคู่กับชายเศรษฐีเงินล้าน (Dating Game) พบว่าความถี่ในการรับชมรายการดังกล่าวมีความสัมพันธ์ทางบวกกับการยอมรับบทบาททางเพศ และพฤติกรรมทางเพศที่แสดงออกของผู้ร่วมแข่งขันในรายการนี้ของผู้ชม (Zurbrigger & Morgan, 2006)

สื่อโทรทัศน์นับว่าเป็นสื่อที่ได้รับความนิยมสูงเป็นอันดับ 5 ทั้งนี้ในปี พ.ศ. 2556 มีปรากฏการณ์นักเรียนวัยรุ่นไทยชมละครซีรีส์ เรื่อง “ฮอว์กโมนวัยว้าวุ่น” ละครซีรีส์นี้สะท้อนวัยรุ่นที่เผชิญปัญหาในวัยรุ่นวัยเรียนที่มีผู้ติดตามจำนวนนับล้านคนทั่วประเทศ ส่วนใหญ่เป็นนักเรียนวัยรุ่น (พสุ เดชะรินทร์, 2556) ละครเรื่องดังกล่าวก่อให้เกิดกระแสการติดตามและมีการกล่าวถึงลักษณะและเนื้อเรื่องที่อาจมีผลกระทบต่อผู้ชมในด้านต่างๆ มีการเผยแพร่ละครนี้ ในโทรทัศน์จานดาวเทียม (Pay TV) และติดตามจากเว็บไซต์ในอินเทอร์เน็ตเป็นประวัติการณ์ จากการที่มีจำนวนผู้ชมวัยรุ่นล้านหลาม ทำให้เกิดกระแสวิพากษ์วิจารณ์ในวงการศึกษา นักวิชาการ นักผลิตสื่อ องค์กรที่เกี่ยวข้องกับการสื่อสารมวลชนค่อนข้างมากทั้งที่มีความเห็นว่าซีรีส์เรื่อง ฮอว์กโมนวัยว้าวุ่นนี้ เป็นละครโทรทัศน์ที่มีเนื้อเรื่อง และการแสดงบางตอนที่แสดงถึงปัญหาความรุนแรง เพศสัมพันธ์ในวัยเรียน พฤติกรรมรักร่วมเพศ การสูบบุหรี่ในวัยรุ่น รวมทั้งนักแสดงนำบางคนที่มีส่วนเกี่ยวข้องกับการทดลองยาเสพติด (ไทยรัฐ, 5 สิงหาคม 2556; ผู้จัดการออนไลน์, 2556) ทั้งนี้ คณะกรรมการกิจการกระจายเสียง กิจการโทรทัศน์และกิจการโทรคมนาคมแห่งชาติ (กสทช.) นาวสาวสุภิญญา กลางณรงค์ ชี้แจงปฏิเสธรการสั่งยุติการออกอากาศละครเรื่องนี้ หลังจากมีรายงานเกี่ยวกับการที่

กรรมการ กสทช.เชิญ ผู้กำกับละครเรื่องนี้เข้าชี้แจงแก่คณะอนุกรรมการด้านผังรายการและเนื้อหา รายการ

ละครซีรีส์ ฮอว์กโมนวัยว้าวุ่นชุดนี้ ผลิตโดยบริษัท GTH ที่มีผลงานสร้างภาพยนตร์ผู้ชมนิยมมา มาก และบริษัท นาดาวบางกอก จำกัด ในเครือบริษัท จีเอ็มเอ็ม แกรมมี่ จำกัด (มหาชน) กำกับโดย ทรงยศ สุขมากอนันต์ ผู้กำกับหนังวัยรุ่นผู้มีชื่อเสียง ออกอากาศทางสถานีโทรทัศน์จานดาวเทียม ทุกคืนวันเสาร์ ออกอากาศผ่านแพลตฟอร์มของสื่อใหม่ คือ ทีวีดาวเทียม โดยผู้บริโภคสามารถรับชมได้ที่ช่อง ONE ผ่านกล่องของ GMMZ รวมทั้งผ่านช่องรายการของผู้ให้บริการทีวีดาวเทียมรายอื่นๆ และการดูผ่านการเชื่อมต่ออินเทอร์เน็ตได้ที่ <http://www.gmmone.tv/> และที่ใน [www.youtube.com](http://www.youtube.com) (พิรงรอง รามสูต, 2556) การที่ละครเรื่องนี้ส่งผ่านสื่อที่สามารถเข้าถึงผู้ชมได้กว้างขวาง มีการกำกับดูแลแบบหลวมๆ ต่างจากฟรีทีวีที่มีการกำกับดูแลอย่างเคร่งครัด แต่ในกรณีเคเบิลทีวี หรือโทรทัศน์ดาวเทียม หรือถ้าเป็นโทรทัศน์ดาวเทียมแบบเข้ารหัสสัญญาณลับ ไอพีทีวี บริการวีดิทัศน์ตามคำขอ บริการจ่ายเมื่อชม บริการจ่ายเมื่อดาวน์โหลดมาชม ถือหลักว่าผู้บริโภคจ่ายเงินเพิ่มเพื่อบริโภคเนื้อหาเฉพาะทางทำให้ไม่มีการกลั่นกรองเข้มงวดเท่าทีวีสาธารณะ หรืออาจให้เป็นเป็นหน้าที่ของผู้ให้บริการอาจพิจารณาที่จะมีเทคโนโลยีอย่างการใส่รหัส หรือ การใช้โปรแกรม เพื่อช่วยผู้บริโภคที่ต้องการจำกัดเนื้อหาไม่ให้บางคนในบ้านดูได้ เช่นเด็กอายุต่ำกว่า 13 เป็นต้น สำหรับกรณีของละครซีรีส์ ฮอว์กโมนวัยว้าวุ่น ออกอากาศทางอินเทอร์เน็ตใน Youtube มีคนเปิดรับมากมาย ในแต่ละตอนมีผู้เข้าชมสูงกว่า 1 ล้านครั้ง แม้จะมีเนื้อหาเจาะผู้ชมเฉพาะกลุ่มวัยรุ่น ทำให้การกำกับดูแลหรือเซนเซอร์ยุ่งยาก

มากขึ้น (พสุ เดชะรินทร์, 2556) บทวิจารณ์ในหนังสือพิมพ์แทบทุกฉบับส่วนใหญ่กล่าวถึงกระแสติดตามละครซีรีส์เรื่องนี้ เช่นผลจากกระแสการพูดถึงและติดตามบอกต่อกันในโลกสังคมออนไลน์ โดยให้ความเห็นว่าบทละครควรสื่อสิ่งที่เกิดขึ้นอย่างตรงไปตรงมา ไม่หลบซ่อน และไม่ด่วนสรุปทำให้ผู้ดูสนใจติดตาม รวมทั้งมีนักแสดงที่ผู้ชมติดตามหลายคน และกล่าวว่าเป็นละครที่วัยรุ่นแนะนำให้ผู้ใหญ่ดู (ผู้จัดการออนไลน์, 2556) จึงยังไม่มีข้อสรุปว่าผลกระทบของละครเรื่องดังกล่าวต่อทัศนคติและพฤติกรรมเสี่ยงในวัยรุ่นเป็นเช่นไร

ปัจจุบันการดูภาพยนตร์และละครเป็นส่วนหนึ่งของชีวิตคนในสังคมไทย และเข้ามาเป็นปัจจัยที่มีอิทธิพลต่อความคิด ทัศนคติของผู้ชมผ่านเรื่องราวและการแสดงของตัวละคร พบว่าสื่อภาพยนตร์ส่งผลกระทบต่อเด็กและวัยรุ่นที่สำคัญ 5 ด้านคือ (วิรงรอง พานิช, ปิยะดา พิชิตกุลลาชัย และพัทริก เทพอารักษ์, 2553) 1) ด้านความรุนแรง สื่อที่มีความรุนแรงแม้แต่ในการ์ตูนอาจทำให้เด็กเลียนแบบและเคยชินกับการใช้ความรุนแรง 2) ด้านพฤติกรรมทางเพศ เด็กได้รับค่านิยมทางเพศจากพฤติกรรมทางเพศในวัยเรียนในภาพยนตร์ 3) ด้านการใช้ภาษา มีการแสดงที่ใช้ภาษาไม่สุภาพ ทำให้เด็กไม่สามารถแยกแยะการใช้ภาษาที่ถูกต้องเหมาะสม 4) ด้านการใช้สารเสพติด การที่มีภาพการใช้สารเสพติดทำให้เด็กอยากสู้อยากเห็น อยากทดลอง และสุดท้าย 5) ด้านค่านิยมและความเชื่อ การชมภาพยนตร์และละคร มีผลต่อความเชื่อและทัศนคติและอาจส่งผลกระทบต่อพฤติกรรมที่แสดงออกอย่างผิดๆได้ สื่อมีผลต่อพฤติกรรมทางเพศเพราะส่วนใหญ่แล้วเรื่องเพศเป็นเรื่องที่คนส่วนใหญ่มีความอยากรู้อยากเห็นตามธรรมชาติ และปัจจุบันการสอนเพศศึกษาก็เปิดกว้างมากขึ้นเพื่อให้เกิดการเรียนรู้และมีความเข้าใจที่

ถูกต้องเกี่ยวกับการปฏิบัติตัว การรับผิดชอบเรื่องการใช้ชีวิตคู่ ทัศนคติ อารมณ์และความรู้สึกซึ่งเป็นพื้นฐานสำคัญในการใช้ชีวิตของคู่รักคู่สมรส ขณะเดียวกันพบว่าการสอนเรื่องเพศโดยใช้สื่อต่างๆก็อาจเป็นเครื่องมือที่ให้คุณและโทษได้ในเวลาเดียวกัน การที่ผู้ปกครองพูดคุยกับวัยรุ่นเป็นการป้องกันผลกระทบที่ไม่ดีต่อความคิดและพฤติกรรมของวัยรุ่นและกระตุ้นเกิดการตระหนักรู้รับผิดชอบในการดำเนินชีวิต เพื่อให้วัยรุ่นพิจารณารับสื่อได้อย่างมีวิจารณญาณ (ประสงค์ศักดิ์ เจนกิจจาไพบูลย์, 2556)

สำหรับการวัดและประเมินผลสื่อ สามารถวัดได้จากค่าประสิทธิภาพหรือผลสำเร็จที่ได้วางแผนไว้ เช่น สื่อที่ผลิตขึ้นสามารถเข้าถึงกลุ่มเป้าหมาย คิดเป็นร้อยละ โดยคิดจากกลุ่มเป้าหมายที่เป็นผู้มีโอกาสรับสื่อแต่ละคนว่า ชมรายการที่ออกอากาศทั้งหมดกี่ครั้ง คิดเป็นร้อยละเท่าไร หรืออาจวัดค่าประสิทธิผลว่า ค่าเรตติ้งหรือความนิยมเป็นเช่นไร และผู้รับสื่อมีการเปลี่ยนแปลงทัศนคติและพฤติกรรมมากน้อยเพียงใด มีรายงานการสำรวจงานวิจัยในวัยรุ่นพบว่ามีการศึกษาเรื่องอิทธิพลของสื่อน้อยกว่าร้อยละ 1 ของรายงานทั้งหมด และรายงานตีพิมพ์โดยที่ไม่มีการตรวจสอบของผู้เชี่ยวชาญ หรือ peer reviewed แสดงว่าการศึกษาในเรื่องสื่อนี้มีจำกัดมาก (Escobar-Chaves et al, 2005)

จากการทบทวนเอกสารดังที่กล่าวมาแล้ว แสดงอิทธิพลของสื่อภาพยนตร์และละครที่มีต่อวัยรุ่น ซึ่งขณะนี้ละครซีรีส์ “ฮอว์มอว์วัวร์น” ยังไม่มีการศึกษาที่ชัดเจน ทั้งที่ละครซีรีส์นี้มีผู้ติดตามมาก ดังนั้นจึงควรมีการประเมินสื่ออย่างเป็นระบบและมีข้อมูลเชิงประจักษ์ที่แสดงผลกระทบของละครนี้ต่อทัศนคติและการรับรู้ของวัยรุ่น



## ผลการวิจัย

ผลการวิจัยประกอบด้วย ข้อมูลเกี่ยวกับ ลักษณะกลุ่มตัวอย่าง ทศนคติของวัยรุ่นของกลุ่มที่ดู และไม่ได้ดูละครซีรีส์ฮอโรโมนวัย ว้าวุ่น ช่วงก่อนและ หลังละครเรื่องนี้เผยแพร่ในสื่อต่างๆ และการรับรู้ของ วัยรุ่นเกี่ยวกับละครซีรีส์เรื่องนี้

### 1. ข้อมูลทั่วไปของกลุ่มตัวอย่าง

กลุ่มตัวอย่างประกอบด้วยนักเรียนชั้น ประถมศึกษาปีที่ 1- 6 จำนวน 915 คน มีอายุเฉลี่ย 15.3 ปี เป็นเพศหญิงมากกว่าชาย รายได้ครอบครัว ส่วนใหญ่ต่ำกว่า 20,000 บาท/เดือน มีผลการเรียน

ส่วนใหญ่ระหว่าง 2.51-3.50 และกลุ่มตัวอย่างเกือบ ทั้งหมด ร้อยละ 83.7 ได้ชมละครซีรีส์ฮอโรโมนวัย ว้าวุ่น อย่างน้อย 1 ตอน และเมื่อเปรียบเทียบ สัดส่วนของกลุ่มตัวอย่างที่ดูละครซีรีส์ฮอโรโมนวัย ว้าวุ่น พบว่าวัยรุ่นหญิงในกลุ่มที่ดูละครเรื่องนี้ มี มากกว่าวัยรุ่นชายเกือบ 3 เท่า และกลุ่มที่ดูละครนี้มี ผลการเรียนดีกว่ากลุ่มไม่ดูอย่างมีนัยสำคัญทางสถิติ ( $p < .05$ ) ส่วนตัวแปรด้านเศรษฐกิจสังคมอื่นๆเช่น สถานภาพสมรสของบิดามารดา รายได้ครอบครัว และอายุ ไม่มีความแตกต่างอย่างมีนัยสำคัญทางสถิติ ( $p > .05$ ) รายละเอียดดังแสดงในตารางที่ 1

ตารางที่ 1 เปรียบเทียบข้อมูลทั่วไปของนักเรียนที่ไม่ได้ดูละครซีรีส์ฯ (n=181) และกลุ่มที่ดูละครซีรีส์ฯ (n=734)

	กลุ่มไม่ดูละครฯ จำนวน (ร้อยละ)	กลุ่มดูละครฯ จำนวน (ร้อยละ)	X <sup>2</sup>	p-value
เพศ				
- ชาย	80 (44.2)	197 (26.8)	20.729	.000
- หญิง	101 (55.8)	537 (73.2)		
อายุ (เฉลี่ย เท่ากับ 15.3 ปี)				
- 10-13 ปี	23 (12.8)	88 (12.0)	10.916	.053
- 13 <sup>+</sup> 15 ปี	68 (37.6)	253 (34.5)		
- 15 <sup>+</sup> 17 ปี	55 (30.4)	289 (39.4)		
- 17 <sup>+</sup> 19 ปี	35 (19.4)	104 (14.0)		
สถานภาพสมรสบิดามารดา				
- คู่ อยู่ด้วยกัน	134 (74.0)	505 (68.8)	2.246	.523
- คู่ แยกกันอยู่	9 (5.0)	52 (7.1)		
- หย่า/แยก/หม้าย	38 (21.0)	177 (24.0)		
รายได้ครอบครัวต่อเดือน(บาท)				
- น้อยกว่า 10,000	40 (22.1)	124 (16.9)	9.352	.155
- 10,001-20,000	77 (42.5)	288 (39.2)		
- 20,001-30,000	25 (13.8)	130 (17.7)		
- 30,001-40,000	23 (12.7)	79 (10.8)		
- 40,001-50,000	5 (2.7)	41 (5.6)		
- มากกว่า 50,000	10 (5.5)	60 (8.2)		
ผลการเรียน				
- 2.00 และน้อยกว่า	21 (11.6)	39 (5.3)	17.180	.004
- 2.01 ถึง 2.50	28 (15.5)	102 (13.9)		
- 2.51 ถึง 3.00	58 (32.0)	190 (25.9)		
- 3.01 ถึง 3.50	43 (23.8)	242 (33.0)		
- 3.51 ถึง 4.00	31 (17.1)	161 (21.9)		

## 2. ทศนคติของวัยรุ่น

ทศนคติของวัยรุ่นเกี่ยวกับพฤติกรรมต่างๆในการดำเนินเรื่องในละครซีรีส์ ฮอโรโมนวัยว้าวุ่น พบว่าเมื่อเปรียบเทียบคะแนนทศนคติรายข้อ พบว่าคะแนนทศนคติรายข้อมีความแตกต่างกันก่อนละครฯ เริ่มออกอากาศและหลังละครตอนสุดท้ายจบลง ดังรายละเอียดแสดงในตารางที่ 2

พบว่าเฉพาะกลุ่มที่ดูละครฯ มีคะแนนทศนคติเปลี่ยนแปลงเห็นด้วยเพิ่มขึ้นอย่างมีนัยสำคัญทาง

สถิติ ( $p < .05$ ) ดังนี้ 1. วัยรุ่นใช้ถุงยางอนามัยทุกครั้งที่มีเพศสัมพันธ์เป็นสิ่งจำเป็น 2.ครอบครัวดูแลวัยรุ่นใกล้ชิด อบอุ่นป้องกันปัญหาในวัยรุ่นได้ 3.วัยรุ่นมีความสามารถตัดสินใจแก้ปัญหาด้วยดี และ 4. เมื่อจำเป็นต้องหาค่าปรึกษาในเรื่องต่างๆวัยรุ่นมักหาคนช่วยได้เสมอ สำหรับกลุ่มที่ไม่ได้ดูละครฯ มีเพียงข้อเดียวที่คะแนนทศนคติเห็นด้วยเพิ่มขึ้น อย่างมีนัยสำคัญทางสถิติ ( $p < .05$ ) คือ การมีเพศสัมพันธ์ในวัยเรียนเป็นเรื่องปกติ

ตารางที่ 2 เปรียบเทียบคะแนนทศนคติของวัยรุ่นรายข้อ ระหว่างกลุ่มที่ไม่ได้ดูละครฯ และดูละครฯ ก่อนและหลังละครฯเริ่มออกอากาศ (Paired t-test)

ทศนคติของวัยรุ่น	กลุ่มไม่ได้ดูละคร		กลุ่มได้ดูละคร		p-value ก่อน, หลังออกอากาศ
	ก่อน	(N = 139)	ก่อน	(N=616)	
วัยรุ่น เขม่นกัน แกล้งกัน เป็นเรื่องปกติ หลีกเลียงไม่ได้	ก่อน	3.00	ก่อน	3.30	N.S. , N.S.
	หลัง	3.06	หลัง	3.29	
วัยรุ่นทั่วไปสามารถใช้กำลังในการแก้ปัญหา	ก่อน	2.66	ก่อน	2.59	N.S. , N.S.
	หลัง	2.68	หลัง	2.59	
การถ่ายภาพ คลิป ใช้ประจําานคู่อริ เป็นเรื่องตลก	ก่อน	2.17	ก่อน	1.91	N.S. , N.S.
	หลัง	2.18	หลัง	1.91	
ผู้ที่ถูกนำภาพ คลิป มาแฉ ในข้อ 3 รู้สึกสนุกสนาน	ก่อน	2.11	ก่อน	1.85	N.S. , N.S.
	หลัง	2.06	หลัง	1.81	
การตีแอมแอลกอฮอล์ในวัยรุ่นเป็นสิ่งดี เข้าสังคมในหมู่เพื่อน	ก่อน	2.02	ก่อน	2.13	N.S. , N.S.
	หลัง	2.08	หลัง	2.10	
การสูบบุหรี่ในวัยรุ่น เป็นเรื่องเท่	ก่อน	1.93	ก่อน	1.83	N.S. , N.S.
	หลัง	2.02	หลัง	1.84	
วัยรุ่นใช้ถุงยางอนามัยทุกครั้งที่มีเพศสัมพันธ์ เป็นสิ่งจำเป็น	ก่อน	3.63	ก่อน	4.08	N.S. , P= .008
	หลัง	3.57	หลัง	4.17	
การมีเพศสัมพันธ์ในวัยเรียน เป็นเรื่องปกติ	ก่อน	2.07	ก่อน	2.03	P=.006 , N.S.
	หลัง	2.31	หลัง	2.08	
เพศสัมพันธ์ เป็นเสรีภาพในการแสดงออกทั้งชายและหญิง	ก่อน	2.49	ก่อน	2.40	N.S. , N.S.
	หลัง	2.52	หลัง	2.42	
ความสัมพันธ์แบบชายรักชาย หญิงรักหญิง เป็นสิ่งผิดปกติ	ก่อน	2.52	ก่อน	2.46	N.S. , N.S.
	หลัง	2.53	หลัง	2.50	
ยาเสพติดในปัจจุบัน มีความแปลกใหม่ น่าสนใจ น่าทดลอง	ก่อน	1.84	ก่อน	1.70	N.S. , N.S.
	หลัง	1.93	หลัง	1.70	
ครอบครัวดูแลวัยรุ่นใกล้ชิด อบอุ่น ป้องกันปัญหาในวัยรุ่นได้	ก่อน	3.69	ก่อน	4.06	N.S. , P= .018

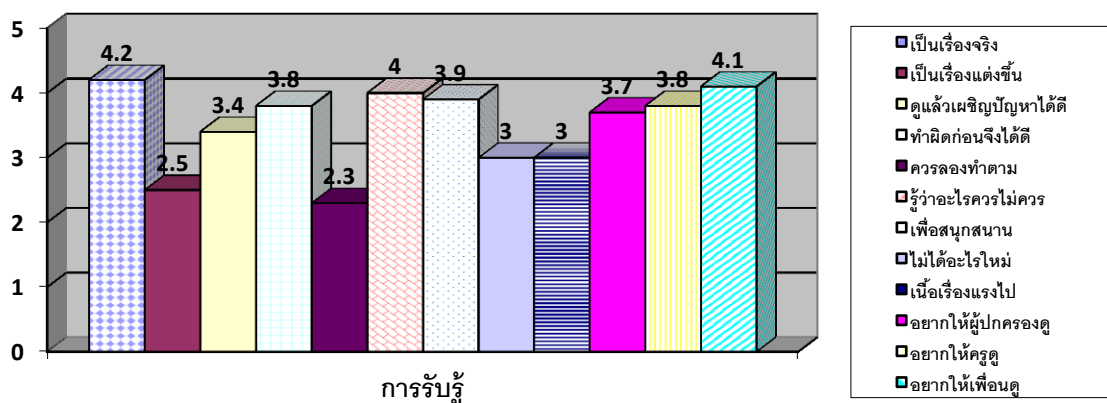
ทัศนคติของวัยรุ่น	กลุ่มไม่ได้ดูละคร		กลุ่มได้ดูละคร		p-value
	(N = 139)		(N=616)		
พ่อแม่ผู้ปกครองส่วนใหญ่ มักไม่เข้าใจวัยรุ่น	หลัง	3.75	หลัง	4.12	N.S. , N.S.
	ก่อน	3.09	ก่อน	3.50	
ครูผู้สอนวัยรุ่นส่วนใหญ่ สนใจและเข้าใจวัยรุ่นดี	หลัง	3.19	หลัง	3.53	N.S. , N.S.
	ก่อน	3.28	ก่อน	3.34	
วัยรุ่นมีความสามารถตัดสินใจแก้ปัญหาด้วยดี	หลัง	3.27	หลัง	3.39	N.S. , P= .021
	ก่อน	3.05	ก่อน	3.13	
เมื่อจำเป็นต้องหาคำปรึกษา ในเรื่องต่างๆ วัยรุ่นมักหาคคนช่วยได้เสมอ	หลัง	3.10	หลัง	3.20	N.S. , P= .000
	ก่อน	3.31	ก่อน	3.37	
	หลัง	3.46	หลัง	3.48	

N.S. = not significant.

สำหรับช่องทางการเข้าถึงละครซีรีส์ฯ ส่วนใหญ่กลุ่มตัวอย่างดูละครเรื่องนี้ คือ 1) ทางอินเทอร์เน็ต(ร้อยละ 84.6) 2) โทรทัศน์จานดาวเทียม (ร้อยละ 51.7) และพบมีจำนวนเล็กน้อย ที่ดูละครจากแผ่นซีดีและอื่นๆ ส่วนการได้รับข่าว การประชาสัมพันธ์หรือรู้จักละครเรื่องนี้ พบว่า ส่วนใหญ่ได้รับการชักชวนจากเพื่อนร้อยละ 62.5 รองลงมาคือจากการคุยในอินเทอร์เน็ต ร้อยละ 36.7 จากการรับข่าวในโทรทัศน์/วิทยุร้อยละ 21.9 จากข่าวหนังสือพิมพ์ร้อยละ 8 เป็นต้น

### การรับรู้เกี่ยวกับละครซีรีส์ “ฮอโมนวัยว้าวุ่น”

กลุ่มตัวอย่างเฉพาะที่ดูละครซีรีส์ฯ ส่วนใหญ่เห็นด้วยว่าเรื่องในละครเป็นเรื่องจริง การชมละครช่วยให้คิดแก้ปัญหาได้ เชื่อว่าวัยรุ่นอาจพลาดก่อนได้ จึงประสบความสำเร็จ แยกแยะเองได้ ว่าอะไรควรทำไม่ควรทำ ดูละครเพื่อบันเทิง และอยากแนะนำให้ครู บิดามารดา และเพื่อนดูละครเรื่องนี้ ส่วนใหญ่ไม่เห็นด้วยเกี่ยวกับข้อความว่า ละครเป็นเพียงเรื่องแต่งทำตามเพื่อเรียนรู้ชีวิตตามตัวละคร ส่วนใหญ่ไม่แน่ใจเกี่ยวกับละครว่า ละครมีภาพและเนื้อเรื่องที่แรงเกินไป และไม่ได้เรียนรู้ใหม่จากละครนี้ รายละเอียดแสดงในแผนภูมิที่ 1 และ ตารางที่ 3



แผนภูมิที่ 1 ค่าเฉลี่ยคะแนนการรับรู้ของวัยรุ่นเกี่ยวกับละครซีรีส์ฯ เฉพาะผู้ที่ดูละครซีรีส์ฯ (N=760)

**ตารางที่ 3** การรับรู้ของวัยรุ่นเกี่ยวกับละครซีรีส์ฯ เฉพาะผู้ที่ดูละครซีรีส์ฯ รายข้อ (N=760)

การรับรู้เกี่ยวกับละครซีรีส์ฯ(กลุ่มที่ดู)	จำนวน (ร้อยละ)				
	1	2	3	4	5
1. เนื้อเรื่องที่เกิดขึ้นทั้งหมดในละครนี้คือความเป็นจริงในสังคมวัยรุ่นยุคปัจจุบัน	31 (4.1)	29 (3.8)	80 (10.5)	230 (30.3)	390 (50.3)
2. การกระทำผิดของวัยรุ่นในละครเป็นเรื่องแต่ง ไม่ใช่เรื่องจริง	175 (23.1)	216 (28.5)	242 (31.9)	75 (9.9)	50 (6.6)
3. หลังการชมละคร ทำให้ท่านคิดและเผชิญปัญหาเหมือนตัวละครในเรื่องได้ดีขึ้น	53 (7.0)	68 (9.0)	282 (37.2)	241 (31.8)	114 (15.0)
4. จากละครนี้ท่านเชื่อว่าวัยรุ่นที่จะประสบความสำเร็จในอนาคต อาจมีความผิดพลาดก่อนจึงจะสามารถเติบโตเป็นผู้ใหญ่ที่ดี	28 (3.7)	53 (7.0)	205 (27.0)	248 (32.7)	225 (29.6)
5. จากพฤติกรรมของตัวละครที่ชม ท่านควรทดลองกระทำตามเพื่อเรียนรู้ชีวิตตามตัวละคร ไม่ว่าจะเรื่องผิดหรือถูก	241 (31.8)	188 (24.8)	227 (29.9)	52 (6.9)	50 (6.6)
6. ท่านคิดว่าท่านแยกแยะเองได้ว่าจะใครควรทำไม่ควรทำ	21 (2.8)	55 (7.3)	136 (17.6)	230 (30.3)	316 (41.7)
7. ท่านดูละครเรื่องนี้ เพื่อความสนุกสนาน	25 (3.3)	52 (6.9)	174 (23.0)	262 (34.7)	242 (32.1)
8. ท่านไม่ได้เรียนรู้ใหม่จากละครนี้ เป็นสิ่งทั่วไป รู้อยู่แล้ว	104 (13.7)	123 (16.2)	283 (37.4)	144 (19.0)	103 (13.6)
9. ท่านกลัวว่าภาพและเนื้อเรื่องที่แรงไป จะทำให้วัยรุ่นทำตาม	103 (13.6)	116 (15.3)	305 (40.3)	139 (18.4)	94 (12.4)
10. ท่านอยากให้พ่อแม่ผู้ปกครองของท่าน ชมละครเรื่องนี้	43 (5.7)	54 (7.1)	203 (26.7)	220 (29.0)	239 (31.5)
11. ท่านอยากให้ครูของท่าน ชมละครเรื่องนี้	28 (3.7)	50 (6.6)	211 (27.8)	216 (28.5)	253 (33.4)
12. ท่านอยากให้เพื่อนของท่าน ชมละครเรื่องนี้	34 (4.5)	41 (5.4)	118 (15.5)	198 (26.1)	368 (48.5)

หมายเหตุ: 1 = ไม่เห็นด้วยอย่างยิ่ง 2 = ไม่เห็นด้วย 3 = ไม่แน่ใจ 4 = เห็นด้วย 5 = เห็นด้วยอย่างยิ่ง

## อภิปรายผล

### ลักษณะกลุ่มตัวอย่าง

การศึกษาครั้งนี้ พบว่ามีผู้ตอบแบบสอบถามเป็นหญิงมากกว่าชายอย่างชัดเจนแล้ว และพบความแตกต่างระหว่างสัดส่วนเพศหญิงและชายในกลุ่มที่ดูหรือไม่ดูละครนี้ใกล้เคียงกัน ดังแสดงในตารางที่ 1 ถึงแม้ในการศึกษาครั้งนี้ กลุ่มที่ดูละครเป็นหญิงถึงราว 3 ใน 4 ของกลุ่มตัวอย่างทั้งหมด แต่ในกลุ่มไม่ดูละครเรื่องนี้ก็มีจำนวนมากเช่นกัน ครอบครัวของ

กลุ่มตัวอย่างส่วนใหญ่มีรายได้มากกว่า 20,000 บาท ต่อเดือน

### ทัศนคติเกี่ยวกับพฤติกรรมวัยรุ่น

แบบสอบถามทัศนคติ มีข้อความที่แสดงทัศนคติเกี่ยวกับพฤติกรรมเสี่ยงของวัยรุ่น ทั้งด้านบวกและลบ ดังแสดงในตารางที่ 2 ผลการวิเคราะห์ข้อมูล แสดงว่ากลุ่มตัวอย่างที่ดูละครฯ **เห็นด้วย** กับ

การใช้ถุงยางอนามัยทุกครั้ง เมื่อมีเพศสัมพันธ์ และคิดว่าครอบครัวใกล้ชิด อบอุ่น ป้องกันปัญหาวัยรุ่นได้

ส่วนข้อที่*ไม่เห็นด้วย* คือการถ่ายคลิประจํา การดื่มแอลกอฮอล์ การสูบบุหรี่ การมีเพศสัมพันธ์ ในวัยเรียน และการใช้ยาเสพติด ทั้งในกลุ่มที่ดูและไม่ดูละครฮอร์โมนวัยรุ่น แสดงว่าวัยรุ่นมีทัศนคติทางลบกับพฤติกรรมเสี่ยงในวัยรุ่น และทัศนคติทางลบกับพฤติกรรมเสี่ยงเหล่านี้ไม่เปลี่ยนแปลงเมื่อเปรียบ เทียบระหว่างก่อนและหลังการดูละคร ยกเว้นกลุ่มที่ไม่ดูละคร ที่มีทัศนคติ เห็นด้วยกับ เกี่ยวกับการมี เพศสัมพันธ์ในวัยเรียนเพิ่มมากขึ้น อย่างมีนัยสำคัญทางสถิติ ( $p < .05$ ) ทั้งที่ไม่ได้รับการ กระตุ้นจากการ ดูละครฯ ในขณะที่กลุ่มที่ดูละครฯ กลับไม่มีการเปลี่ยนแปลงทัศนคติในข้อนี้ ทั้งนี้การที่ วัยรุ่นดูละคร ซีรีส์แล้ว มีการเปลี่ยนแปลงทัศนคติ แสดงว่าการรับสื่อละครนี้มี ผลต่อทัศนคติของวัยรุ่น ผู้รับสื่อ สื่อสมัยปัจจุบัน มีเทคโนโลยีก้าวหน้า นับเป็นสื่อยุคใหม่ (new media) ที่สามารถให้ข้อมูล สุขภาพแก่วัยรุ่น และเป็นการสร้าง เครือข่ายสังคมที่มี ผลต่อพฤติกรรมเสี่ยงด้านสุขภาพได้ (Strasburger Jordan & Donnersteering, 2010) มีรายงานการ ป้องกันโดยการสอนให้วัยรุ่นรู้ทันสื่อ (media literacy) เพื่อให้วัยรุ่นสามารถวิเคราะห์สื่อ ไม่หลง เชื่อง่ายๆ และป้องกันพฤติกรรมเสี่ยงต่างๆได้ (Escobar-Chaves et al, 2005)

ในการศึกษานี้พบว่าเมื่อเปรียบเทียบคะแนน ทัศนคติ ระหว่างกลุ่มที่ดูและไม่ดูละครดังแสดงใน ตารางที่ 2 พบว่ากลุ่มที่ดูละครฯ นั้น มีทัศนคติ เปลี่ยนแปลง อย่างมีนัยสำคัญทางสถิติ ( $p < .05$ ) หลัง การชมละครฯ ในขณะที่กลุ่มที่ไม่ดูละครฯ ไม่มีการ เปลี่ยนแปลง 4 ด้านต่อไปนี้ วิเคราะห์ร่วมกับข้อมูล จากการตอบคำถามปลายเปิดในแบบสอบถาม

1. การใช้ถุงยางอนามัยทุกครั้งที่มีเพศสัมพันธ์ กลุ่มผู้ดูละครฯ เห็นด้วยกับการใช้ถุงยางอนามัยทุก ครั้งที่มีเพศสัมพันธ์ เพิ่มมากขึ้นหลังดูละครฯ อย่างมี นัยสำคัญทางสถิติ ผลของการชมละครฯ ที่มีตัว ละครที่ให้ความสำคัญกับการป้องกันตนเอง ใช้ถุงยาง อนามัยทุกครั้งเมื่อมีเพศสัมพันธ์ จนประโยค “อยาก กินสไปร์ทต้องใส่ถุง” เป็นคำที่กลุ่มตัวอย่างวัยรุ่น กล่าวถึงบ่อยครั้งในแบบสอบถามปลายเปิดเกี่ยวกับ ความประทับใจในเกี่ยวกับตัวละครและเรื่องราวที่ เกิดขึ้นในละครซีรีส์ฮอร์โมนวัยรุ่นนี้ และชื่นชมตัว ละครว่า “รู้จักป้องกันตนเองมีเพศสัมพันธ์”

2. การที่ครอบครัวดูแลวัยรุ่นใกล้ชิด อบอุ่น ป้องกันปัญหาในวัยรุ่นได้ กลุ่มผู้ดูละครฯ เห็นด้วย เพิ่มมากขึ้นหลังดูละครฯ อย่างมีนัยสำคัญทางสถิติ ในละครฯ มีฉากให้ความสำคัญของครอบครัว ตัวอย่างคำตอบปลายเปิดที่กล่าวว่าชอบแม่ของตัว ละครตัวหนึ่งเพราะ “ในฐานะที่เป็นแม่ดีมาก ๆ ที่อยู่ ข้างๆ ลูกตลอดเข้าใจถึงปัญหาต่างๆ เป็นผู้หญิงที่ เข้มแข็งมาก” เป็นต้น

3. วัยรุ่นมีความสามารถตัดสินใจแก้ปัญหา ด้วยดี กลุ่มผู้ดูละครฯ เห็นด้วยเพิ่มมากขึ้นหลังการ ดูละครฯ อย่างมีนัยสำคัญทางสถิติ ตัวละครสื่อให้ ผู้ชมรับรู้ว่ามีทุกปัญหามีทางแก้ปัญหา ทุกปัญหามี ทางออก เช่น การกล่าวถึงตัวละคร ชื่อไผ่ ผู้ใช้ความ รุนแรงแก้ปัญหา ว่า “รู้ว่าสิ่งที่ทำมันไม่ควรและ สามารถกลับตัวกลับใจเป็นคนดี”

4. การที่วัยรุ่นมักหาคนช่วยได้เสมอเมื่อ จำเป็นต้องหาค่าปรึกษา ผู้ดูละครฯ เห็นด้วยเพิ่ม มากขึ้นหลังดูละครฯ อย่างมีนัยสำคัญทางสถิติ ใน ละครมีตัวละครที่เข้าใจและให้คำปรึกษาวัยรุ่นคือครู อ้อ กลุ่มตัวอย่างวัยรุ่นกล่าวถึงในแบบสอบถาม ปลายเปิดว่า “ครูอ้อเข้าใจเด็กมากที่สุด” หรือ ชม

แม่ของสไปร์ทว่า “ในฐานะที่เป็นแม่ดีมากๆที่อยู่ข้างๆลูกตลอดเข้าใจถึงปัญหาต่างๆ”

ปัญหาการมีเพศสัมพันธ์ในวัยอันไม่สมควร ย่อมก่อให้เกิดปัญหาตามมา เช่น ติดโรคทางเพศสัมพันธ์ ตั้งครรภ์ในวัยรุ่น การละทิ้งเด็ก อาจลงเอยด้วยการทำแท้ง ฯลฯ ชมรมจิตแพทย์เด็กและวัยรุ่นแห่งประเทศไทย (2556) กล่าวว่า การให้ความรู้จากการสอนของครู ของพ่อแม่ถือว่าได้ผลเพียงส่วนเดียว ยังมีเด็กวัยรุ่นอีกจำนวนมากที่มีความรู้ แต่ก็ยังมีพฤติกรรมเสี่ยง และเสนอว่าการอบรมเลี้ยงดูที่ดีจากครอบครัว ใกล้ชิด ฝึกฝนเรื่องระเบียบวินัย เห็นคุณค่าของตนเอง การฝึกให้รับผิดชอบผลในสิ่งที่ทำ การฝึกทักษะชีวิตในการไตร่ตรอง แยกแยะ วิเคราะห์ และปฏิเสธสิ่งที่จะนำไปสู่อันตราย รวมทั้งสามารถจัดการกับอารมณ์จะช่วยลดภาวะเสี่ยงต่างๆได้ ทั้งนี้ จากข้อมูลในการศึกษาครั้งนี้ แสดงว่าวัยรุ่นที่ดูละครซีรีส์นี้มีการรับรู้ว่าเรื่องที่แสดงในละครเป็นเรื่องจริง ในสังคมที่ตนเชื่อว่าเป็นเรื่องที่เกิดขึ้นได้จริง ที่สำคัญคือรับรู้ว่าการชมละครช่วยให้คิดแก้ปัญหาได้ มีความเชื่อว่าวัยรุ่นอาจพลาดก่อนได้จึงประสบความสำเร็จ และเชื่อมั่นในตนเองว่าสามารถแยกแยะเองได้ ว่าอะไรควรทำไม่ควรทำ หลายคนดูละครซีรีส์นี้ดูละครเพื่อความบันเทิง ข้อสังเกตที่สำคัญคือวัยรุ่นส่วนใหญ่อยากแนะนำให้ครู บิดามารดา และเพื่อนดูละครเรื่องนี้ ที่ผู้เกี่ยวข้องควรพิจารณาใช้ประโยชน์จากละครเรื่องนี้ให้มากกว่าปัจจุบันที่พบว่าผู้ปกครองและครูส่วนใหญ่ไม่ได้ดูละครเรื่องนี้ สำหรับการที่กลุ่มไม่ดูละครฯ กลับมีคะแนนการรับรู้เกี่ยวกับการมีเพศสัมพันธ์ในวัยเรียนเป็นเรื่องปกติ เพิ่มขึ้นอย่างมีนัยสำคัญนั้น แสดงการเปลี่ยนแปลงทัศนคติทั่วไปในวัยรุ่นเกี่ยวกับเรื่องเพศสัมพันธ์ที่มีแนวโน้มเห็นด้วยเพิ่มขึ้นตามเวลา นอกจากนี้ผลการศึกษายังแสดงว่ากลุ่มตัวอย่างมากกว่าร้อยละ 50 กล่าวว่าเรื่องราวใน

ละครซีรีส์นี้เป็นเรื่องจริง แสดงให้เห็นว่าผู้ชมได้รับอิทธิพลของสื่อต่อการรับรู้ความเป็นจริง เป็นการแสดงบทบาทของสื่อในการสร้างความจริงให้กับสังคม ทำให้ผู้ชมมีทัศนคติและอาจมีพฤติกรรมคล้อยตามได้ สอดคล้องกับทฤษฎีการประกอบสร้างความจริงของสังคม (Beger & Luckmann, 1966)

สรุปได้ว่าการดูละครฯ มีผลต่อทัศนคติของผู้ชมในเรื่องเกี่ยวกับการใช้ถุงยางอนามัย การให้ความสำคัญกับครอบครัวอบอุ่น การที่วัยรุ่นคิดตัดสินใจแก้ปัญหา และการหาคนช่วยให้คำปรึกษานับเป็นทักษะชีวิตสำคัญในการคิดวิเคราะห์ และแก้ปัญหา วัยรุ่นควรตระหนักเพื่อนำมาใช้ประโยชน์ในยามเผชิญปัญหา

#### ข้อเสนอแนะ

1. ควรมีการศึกษาติดตามผลของการดูละครซีรีส์ฮอว์กโมนวัยว้าวุ่นต่อการเปลี่ยนแปลงของทัศนคติและพฤติกรรมวัยรุ่นระยะยาว ปัจจุบันผู้ผลิตมีแผนการผลิตละครซีรีส์ฮอว์กโมนวัยว้าวุ่น(ปีสอง) ที่น่าจะมีการศึกษาต่อเนื่องไป
2. จากข้อดีที่ละครซีรีส์ฮอว์กโมนวัยว้าวุ่น มีผลทัศนคติทางบวก ต่อการใช้ถุงยางอนามัยเมื่อมีเพศสัมพันธ์ ป้องกันการตั้งครรภ์ที่ไม่พึงประสงค์และโรคติดต่อทางเพศสัมพันธ์ ควรสนับสนุนการใช้สื่อเชิงสร้างสรรค์ ที่ครูและผู้ปกครองนำไปประยุกต์ใช้
3. ปัจจุบันยังไม่มีกระบวนการตรวจสอบความเหมาะสมของสื่อในอินเทอร์เน็ตที่ชัดเจน ทำให้สื่อละครและหนังที่อาจไม่เหมาะสมกับผู้ชมอายุต่างๆ ไม่ได้รับการตรวจสอบเหมือนการเผยแพร่ในช่องทางโทรทัศน์สาธารณะ ควรมีการกำหนดกลไกที่ชัดเจนมากขึ้นในอนาคต
4. ควรมีการจัดทำหลักสูตรเพื่อให้วัยรุ่นรู้เท่าทันสื่อ (media literacy curriculum) เพื่อให้ความรู้

ความเข้าใจแก่วัยรุ่นอย่างเป็นระบบในการวิเคราะห์  
สิ่งที่สื่อนำเสนอและผลที่อาจเกิดขึ้นจากการเสฟสื่อ  
โดยไม่มีวิจารณ์

## อ้างอิง

ประสงค์ศักดิ์ เจนกิจจาไพบูลย์. (2556). *สื่อทางเพศ  
กับวัยรุ่น*. แหล่งที่มาจาก [http://www.dmh.  
go.th/1667/1667view.asp?id=3949](http://www.dmh.go.th/1667/1667view.asp?id=3949)  
ค้นหาเมื่อ 1 ตุลาคม 2556.

ชมรมจิตแพทย์เด็กและวัยรุ่นแห่งประเทศไทย.  
(2556). *พฤติกรรมที่พบบ่อยในวัยรุ่น*.  
แหล่งที่มาจาก [http://www.rcpsych.org/  
cap/book04\\_20.php](http://www.rcpsych.org/cap/book04_20.php) ค้นหาเมื่อ 1 ตุลาคม  
2556.

\_\_\_\_\_. ผู้จัดการออนไลน์. (2556). “*ฮอว์มอ วัย  
วัยรุ่น*” บทแรงแต่เรียล - ไม่น่าและเร้าใจ!!  
แหล่งที่มาจาก [http://www.manager.co.th  
/entertainment/viewnews.aspx?NewsID  
= 9560000085337](http://www.manager.co.th/entertainment/viewnews.aspx?NewsID=9560000085337). ค้นหาวินาที 5 กุมภาพันธ์ 2556.

พรจิต สมบัติพานิช. (2551). *ยุทธวิธีการวางแผนสื่อ  
โฆษณา*. กรุงเทพฯ : สำนักพิมพ์มหาวิทยาลัย  
ธรรมศาสตร์.

พสุ เดชะรินทร์. (2556). Business Model ของ  
ฮอว์มอ. *ประชาชาติธุรกิจออนไลน์*, 30  
กรกฎาคม 2556.

พิรงรอง รามสูต. (2556). *วัยรุ่นวัยรุ่น ผู้ใหญ่วิตกกังวล  
: ซีรีส์ฮอว์มอกับประเด็นกำกับดูแลสื่อใหม่  
กรุงเทพธุรกิจ*. แหล่งที่มาจาก [http://www.  
bangkokbiznews.com/home/detail/politi  
cs/opinion/pirongrong\\_r/20130730/51  
9645](http://www.bangkokbiznews.com/home/detail/politics/opinion/pirongrong_r/20130730/519645). ค้นหาเมื่อ 1 กรกฎาคม 2556.

\_\_\_\_\_. *กสทช.กรีด ฉากมีเซ็กซ์-ตีบพระซีรียฮอว์มอ*.  
*ไทยรัฐ*. 7 สิงหาคม 2556.

ยุพา พูนขำ, ประกายดาว พรหมประพัฒน์, กอบกุล  
ไพศาลอชพงษ์ และรณภูมิ สามัคคีคารมย์.  
(2553). *การศึกษาแนวทางการส่งเสริม  
สุขภาพป้องกันพฤติกรรมเสี่ยงและปัญหา  
สุขภาพเยาวชน*. กรมอนามัย. กระทรวง  
สาธารณสุข.

รุจา ภูไพบูลย์, ชุติมา อนันตชัย, ชมชื่น ทักษาศาสตร์.  
(2545). *พฤติกรรมเสี่ยง: พฤติกรรมส่งเสริม  
สุขภาพของวัยรุ่นและครอบครัว*. *วารสารคณะ  
พยาบาลศาสตร์ มหาวิทยาลัยขอนแก่น*,  
25(2-3), 48-61.

วิรงรอง พานิช, ปิยะดา พิษิตกุลลาชัย และพัทริก  
เทพอาร์กซ์. (2556). *ภาพยนตร์ส่งผลต่อเด็ก  
อย่างไร*. แหล่งที่มาจาก [http://www.  
gotoknow.org/posts/299053](http://www.gotoknow.org/posts/299053). ค้นหาวินาที  
5 กุมภาพันธ์ 2556.

ศิริธร ชุนวัฒน์. (2556). *ฮอว์มอวัยรุ่น ซีรีส์วัยรุ่น  
ที่สังคมไทยซีเรียส*. แหล่งที่มาจาก *มติชน  
รายวัน* 21 สิงหาคม 2556 [http://www.  
matichon.co.th/news\\_detail.php?newsi  
d=1377082694&grpId=&catid=02&subc  
atid=0207](http://www.matichon.co.th/news_detail.php?newsid=1377082694&grpId=&catid=02&subcatid=0207). ค้นหาเมื่อ 1 ตุลาคม 2556.

\_\_\_\_\_. *สถาบันสื่อเด็กและเยาวชน*. (2556). แหล่งที่  
มาจาก [http://childmedia.net/tag/%E0/  
ค้นหาเมื่อ 1 ตุลาคม 2556](http://childmedia.net/tag/%E0/).

สุภัทรา บัวเพิ่ม. (2556). *ฮอว์มอ วัย  
วัยรุ่น เครื่องมือช่วย “ผู้ใหญ่” สื่อสารกับ  
“วัยรุ่น”*. แหล่งที่มาจาก [http://www.  
teenpath.net/content.asp?ID=16999](http://www.teenpath.net/content.asp?ID=16999).  
ค้นหาเมื่อ 16 กรกฎาคม 2556.

- สำนักที่ปรึกษา กรมอนามัย. (2556). *สถานการณ์และแนวโน้มของปัญหาสุขภาพ ในแต่ละกลุ่มอายุ*. แหล่งที่มาจาก <http://advisor.anamai.moph.go.th/main.php?filename=env104> ค้นหามือ 3 พฤศจิกายน 2556.
- สำนักงานสถิติแห่งชาติ. (2556). *สำรวจการมี การใช้เทคโนโลยีสารสนเทศและการสื่อสารในครัวเรือน*. กทม.:สำนักงานสถิติแห่งชาติ.
- \_\_\_\_\_. (2556). เทรนด์ฮิตบนเทงไทย 2556: รวมสุดยอดบนเทงไทยในโลกไซเบอร์. นสพ. ไทยรัฐ. แหล่งที่มา <http://www.thairath.co.th/content/ent/391399>. สืบค้นเมื่อ 15 มกราคม 2557
- \_\_\_\_\_. (2556). ช่อง ONE เอาใจวัยรุ่น จัดฮอว์โมนคืนจอ. นสพ.บ้านเมือง. แหล่งที่มา <http://www.banmuang.co.th/2013/11/> สืบค้นเมื่อ 15 มกราคม 2557.
- Anderson, C.A. (2003). The influence of media violence on youth. *Science in the Public Interest*, 4(3), 80-110.
- Beger, P.L., & Luckmann, T. (1966). *The Social Construction of Reality: A Treatise of the Sociology of Knowledge*. New York: Anchor Book.
- Brown, J.D. (2006). Sexy Media Matter: Exposure to Sexual Content in Music, Movies, Television, and Magazines Predicts Black and White Adolescents' Sexual Behavior. *Pediatrics*, 117, 1018-1027.
- Escobar-Chaves, S.L., & Others. (2005). Impact of the media on adolescent sexual attitudes and behaviors. *Pediatric*, 116(1), 303-26.
- Glanz, K., Rimer, B.K., & Viswanath K. (2006). *Health Behavior and Health Education: Theory, Research, and Practice*. (4<sup>th</sup> ed.). San Francisco: Jossey-Bass.
- Shrum, L.J. (2009). Media consumption and perception of social reality: Effects and underlying process. In J. Bryant & M. B. Oliver (Editors). *Media Effects: Advance in Theory and Research*. New York: Routledge.
- Strasburger, V.C., Jordan, A.B., & Donnerstien, E. (2010). Health Effects of Media on Child and Adolescents. *Pediatrics*, 25, 756.
- Yamane, T. (1973). *Statistic: An Introductory Analysis*. 3rd edition. NY: Haper and Row.
- Zurbriggen, E., & Morgan, E. (2006). Who wants to marry a millionaire? Reality Dating Television program, attitudes toward sex, and sexual behaviors. *Sex Roles*, 54, 1-17.