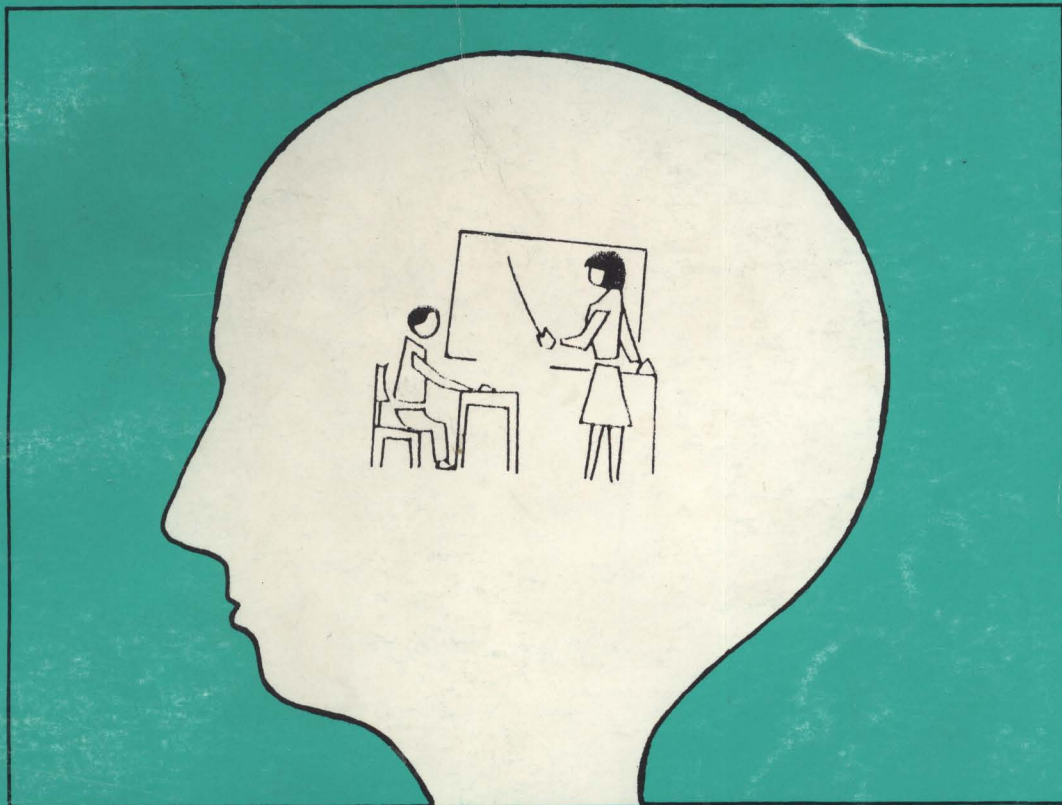


การศึกษาความสัมพันธ์ระหว่างการอบรมเลี้ยงดู
ความคิดสร้างสรรค์และพฤติกรรมกล้าแสดงออก



รองศาสตราจารย์อัจฉรา สุขารมณ์
ผู้ช่วยศาสตราจารย์ ดร.อรพินท์ ขุขม
อาจารย์ทัศนาก ทองภักดี

รายงานการวิจัยฉบับที่ 49
สถาบันวิจัยพฤติกรรมศาสตร์
มหาวิทยาลัยศรีนครินทรวิโรฒ ประสานมิตร

การศึกษาความสัมพันธ์ระหว่างการอบรมเลี้ยงดู ความคิดสร้างสรรค์
และพฤติกรรมกล้าแสดงออก

ผู้วิจัย

รองศาสตราจารย์อัจฉรา	สุบารมณ
ผู้ช่วยศาสตราจารย์ ดร.อรพินทร์	ชูชม
อาจารย์ทัศนาศนา	ทองภักดี

รายงานการวิจัยฉบับที่ 49
สถาบันวิจัยพฤติกรรมศาสตร์
มหาวิทยาลัยศรีนครินทรวิโรฒ ประสานมิตร

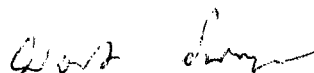
2538

คำนำ

สถาบันวิจัยพฤติกรรมศาสตร์ ได้ให้ความสนใจและเน้นการศึกษาเกี่ยวกับการอบรมเลี้ยงดูเด็กมาตลอดเวลาดังแต่เริ่มก่อตั้งในนามของสถาบันระหว่างชาติสำหรับการค้นคว้าเรื่องเด็กในปี พุทธศักราช 2497 จนถึงปัจจุบัน ในรายงานการวิจัยฉบับนี้ซึ่ง รองศาสตราจารย์ อัจฉรา สุขารมณ์ ผู้ช่วยศาสตราจารย์ ดร.อรพินทร์ ชูชม และ อาจารย์ทัศนาก ทองภักดี เป็นผู้ทำการวิจัยร่วมกัน ถือว่าเป็นหลักฐานทางวิชาการอีกงานหนึ่งที่แสดงให้เห็นถึงความสำคัญของการอบรมเลี้ยงดูเด็กในลักษณะที่มีส่วนเกี่ยวข้องกับคุณลักษณะของเด็กที่พึงประสงค์คือความคิดสร้างสรรค์และพฤติกรรมกล้าแสดงออก ซึ่งคุณลักษณะทั้งสองประการนี้เป็นสิ่งที่ควรปลูกฝังให้เกิดขึ้นในตัวเด็กเป็นอย่างยิ่ง

นอกจากนั้นผลการวิจัยนี้ยังชี้ให้เห็นถึงความสำคัญของสภาพแวดล้อมของเด็กทั้งที่บ้านและที่โรงเรียน ในฐานะที่มีบทบาทต่อตัวคุณลักษณะทั้งสองประการดังกล่าว

สถาบันวิจัยพฤติกรรมศาสตร์ ขอขอบคุณอาจารย์ผู้วิจัยทั้งสามท่านที่มีความตั้งใจจริงและได้ใช้ความพยายามมาเป็นอย่างดีต่อเนื่องจนทำให้งานวิจัยนี้สำเร็จลุล่วงด้วยดี



(รองศาสตราจารย์ ดร.พongจิต อินทสุวรรณ)

ผู้อำนวยการสถาบันวิจัยพฤติกรรมศาสตร์

คุณูปการ

รายงานการวิจัยเรื่อง "การศึกษาความสัมพันธ์ระหว่างการอบรมเลี้ยงดู ความคิดสร้างสรรค์ และพฤติกรรมกล้าแสดงออก ได้รับเงินจากงบประมาณแผ่นดินของสถาบันวิจัยพฤติกรรมศาสตร์ ภายใต้การสนับสนุนจาก รองศาสตราจารย์ ดร.พจนจิต อินทสุวรรณ ผู้อำนวยการสถาบันวิจัยพฤติกรรมศาสตร์ ผู้วิจัยขอกราบขอบพระคุณเป็นอย่างสูงไว้ ณ โอกาสนี้ด้วย

นอกจากนี้ผู้วิจัยขอขอบพระคุณ ผู้อำนวยการโรงเรียนมัธยมสาธิต สังกัดทบวงมหาวิทยาลัย และผู้อำนวยการโรงเรียนมัธยมศึกษาสังกัด กรมสามัญศึกษา กระทรวงศึกษาธิการ ตลอดจนขอขอบคุณนักเรียนทุกคนที่ให้ความร่วมมือในการตอบแบบสอบถามและทำแบบทดสอบด้วยความเต็มใจอย่างดียิ่ง

สุดท้ายนี้ผู้วิจัยขอขอบพระคุณ รศ.ดร.อารี พันธุ์มี ที่กรุณาให้คำแนะนำในการใช้แบบทดสอบความคิดสร้างสรรค์ ตลอดจนช่วยแปลผลแบบทดสอบจนสำเร็จจุล่งด้วยดี มา ณ โอกาสนี้ด้วย

อัจฉรา	สุภารมณ
อรพินทร์	ชูชม
ทัศนาศ	ทองภักดี

สารบัญ

คำนำ

ประกาศคู่มือการ

บทคัดย่อรายงานการวิจัย

Research Abstract

	หน้า
บทที่ 1 บทนำ	1
ความเป็นมาและความสำคัญของปัญหา	1
วัตถุประสงค์ของการวิจัย	2
ขอบเขตของการวิจัย	2
นิยามศัพท์เฉพาะ	3
ประโยชน์ของการวิจัย	6
สมมติฐานในการวิจัย	6
บทที่ 2 เอกสารและผลงานวิจัยที่เกี่ยวข้อง	7
พฤติกรรมกล้าแสดงออก	7
ความหมายของพฤติกรรมกล้าแสดงออก	7
ลักษณะของพฤติกรรมกล้าแสดงออก	9
ทฤษฎีที่เกี่ยวข้องกับพฤติกรรมกล้าแสดงออก	10
การอบรมเลี้ยงดู	13
ความหมายของการอบรมเลี้ยงดู	13
ประเภทของการอบรมเลี้ยงดู	14

	หน้า
ความคิดสร้างสรรค์	17
ความหมายของความคิดสร้างสรรค์	17
ทฤษฎีที่เกี่ยวข้องกับความคิดสร้างสรรค์	22
องค์ประกอบของความคิดสร้างสรรค์	26
พัฒนาการของความคิดสร้างสรรค์	28
งานวิจัยที่เกี่ยวข้องกับตัวแปรที่ศึกษา	30
บทที่ 3 วิธีดำเนินการวิจัย	36
ประชากร	36
กลุ่มตัวอย่าง	36
เครื่องมือที่ใช้ในการวิจัย	37
การเก็บรวบรวมข้อมูล	44
การวิเคราะห์ข้อมูล	44
บทที่ 4 ผลการวิเคราะห์ข้อมูล	46
บทที่ 5 สรุปผลการวิจัย อภิปราย และข้อเสนอแนะ	51
สรุปผลการวิจัย	52
อภิปรายผล	53
ข้อเสนอแนะ	56
บรรณานุกรม	59
ภาคผนวก	67

บทคัดย่อรายงานการวิจัย

เรื่อง

การศึกษาความสัมพันธ์ระหว่างการอบรมเลี้ยงดู ความคิดสร้างสรรค์
และพฤติกรรมกล้าแสดงออก

คณะผู้วิจัย

รองศาสตราจารย์อัจจรา	สุขารมณ
ผู้ช่วยศาสตราจารย์ ดร.อรพินทร์	ชูชม
อาจารย์ทัศนาศนา	ทองภักดี

การวิจัยนี้มีจุดมุ่งหมายสำคัญ 2 ประการคือ ประการแรก เพื่อศึกษาความสัมพันธ์
ระหว่างการอบรมเลี้ยงดูของบิดามารดา ความคิดสร้างสรรค์ และพฤติกรรมกล้าแสดงออก
ของนักเรียนโรงเรียนมัธยมสาธิตสังกัดทบวงมหาวิทยาลัยกับนักเรียนโรงเรียนมัธยมศึกษาสังกัด
กรมสามัญศึกษา และประการที่สอง เพื่อเปรียบเทียบความแตกต่างระหว่างพฤติกรรมกล้า
แสดงออกของนักเรียนโรงเรียนมัธยมสาธิตสังกัดทบวงมหาวิทยาลัย กับนักเรียนโรงเรียน
มัธยมศึกษาสังกัด กรมสามัญศึกษาที่มีภูมิหลังทางครอบครัวต่างกัน กลุ่มตัวอย่างได้แก่ นักเรียน
ระดับชั้นมัธยมศึกษาปีที่ 1 โรงเรียนรัฐบาลใน เขตกรุงเทพมหานคร สังกัดกองการมัธยมศึกษา
กรมสามัญศึกษา กระทรวงศึกษาธิการ และโรงเรียนมัธยมสาธิต สังกัดทบวงมหาวิทยาลัย
ที่กำลังศึกษาในภาคต้น ปีการศึกษา 2534 จำนวน 391 คน ซึ่งได้มาโดยการสุ่มตัวอย่าง
อย่างง่าย เครื่องมือในการเก็บรวบรวมข้อมูลคือแบบสอบถามภูมิหลังทางครอบครัว แบบสอบถาม
การอบรมเลี้ยงดูของบิดา มารดา แบบสอบถามพฤติกรรมกล้าแสดงออก และแบบทดสอบ
ความคิดสร้างสรรค์

การวิเคราะห์ข้อมูล ทาความสัมพันธ์ระหว่างการอบรมเลี้ยงดู ความคิดสร้างสรรค์
และพฤติกรรมกล้าแสดงออกของนักเรียนโรงเรียนมัธยมสาธิตกับนักเรียนโรงเรียนมัธยมศึกษา
สังกัดกรมสามัญศึกษา โดยการหาค่าสัมประสิทธิ์สหสัมพันธ์แบบเพียร์สัน (Pearson's Product
Moment Correlation Coefficient) การเปรียบเทียบความแตกต่างระหว่างพฤติกรรม
กล้าแสดงออกของนักเรียนโรงเรียนมัธยมสาธิต กับนักเรียนโรงเรียนมัธยมศึกษาสังกัด กรม
สามัญศึกษาที่มีภูมิหลังทางครอบครัวต่างกัน โดยสถิติที่ทดสอบ (t-test) สำหรับกรณีที่มีการ

เปรียบเทียบมากกว่า 2 กลุ่ม ขึ้นไปใช้วิเคราะห์ความแปรปรวนชนิดทางเดียว (One Way Analysis of Variance)

ผลการวิจัยสรุปได้ดังนี้

1. การศึกษาความสัมพันธ์ระหว่างการอบรมเลี้ยงดูของบิดามารดา ความคิดสร้างสรรค์ และพฤติกรรมกล้าแสดงออกของนักเรียนโรงเรียนมัธยมสาธิต กับนักเรียนโรงเรียนมัธยมศึกษาสังกัดกรมสามัญศึกษา พบว่า ในกลุ่มนักเรียนโรงเรียนมัธยมศึกษา สังกัดกรมสามัญศึกษา ความคิดสร้างสรรค์ด้านความคิดริเริ่มมีความสัมพันธ์ในทางลบกับพฤติกรรมกล้าแสดงออก โดยที่นักเรียนโรงเรียนมัธยมศึกษาที่มีความคิดริเริ่มสูง จะมีพฤติกรรมกล้าแสดงออกน้อย แต่ในกลุ่มนักเรียนโรงเรียนมัธยมสาธิต พบว่า ความคิดสร้างสรรค์ด้านความคิดริเริ่ม ด้านความคล่องแคล่วและความคิดสร้างสรรค์โดยรวม มีความสัมพันธ์ในทางบวกกับพฤติกรรมกล้าแสดงออก โดยที่นักเรียนโรงเรียนมัธยมสาธิตที่มีความคิดริเริ่มสูง มีความคล่องแคล่วและมีความคิดสร้างสรรค์จะมีพฤติกรรมกล้าแสดงออก สำหรับการอบรมเลี้ยงดูของบิดามารดา แบบมีเหตุผล มีความสัมพันธ์ในทางบวกกับพฤติกรรมกล้าแสดงออกในทั้งสองประเภทโรงเรียน

2. ผลการเปรียบเทียบความแตกต่างระหว่างพฤติกรรมกล้าแสดงออกของนักเรียนมัธยมศึกษาปีที่ 1 จำแนกตามประเภทของโรงเรียนและภูมิหลังทางครอบครัว และลักษณะทางชีวสังคมปรากฏผลดังนี้คือ

2.1 ผลการเปรียบเทียบความแตกต่างระหว่างพฤติกรรมกล้าแสดงออก ของนักเรียนโรงเรียนมัธยมสาธิต กับ นักเรียนโรงเรียนมัธยมศึกษาสังกัดกรมสามัญศึกษา พบว่า นักเรียนโรงเรียนมัธยมสาธิตสังกัดทบวงมหาวิทยาลัย มีพฤติกรรมกล้าแสดงออกมากกว่านักเรียนโรงเรียนมัธยมศึกษา สังกัดกรมสามัญศึกษา กระทรวงศึกษาธิการ

2.2 ผลการเปรียบเทียบความแตกต่างระหว่างพฤติกรรมกล้าแสดงออกของนักเรียนมัธยมศึกษาปีที่ 1 เมื่อจำแนกตามลักษณะทางชีวสังคม ภูมิหลังทางครอบครัว ในแต่ละประเภทโรงเรียน พบว่า โดยเฉพาะนักเรียนชั้นมัธยมศึกษาปีที่ 1 สังกัดกรมสามัญศึกษาที่มีเพศแตกต่างกัน มีพฤติกรรมกล้าแสดงออกแตกต่างกัน โดยที่นักเรียนหญิงจะมีพฤติกรรมกล้าแสดงออกมากกว่านักเรียนชาย สำหรับนักเรียนโรงเรียนมัธยมสาธิตสังกัดทบวงมหาวิทยาลัย ไม่พบว่ามีความแตกต่างระหว่างเพศในการแสดงพฤติกรรมกล้าแสดงออก

นักเรียนโรงเรียนมัธยมศึกษาสังกัด กรมสามัญศึกษา ที่ครอบครัวมีรายได้ ต่างกัน
มีพฤติกรรมกล้าแสดงออกแตกต่างกัน โดยนักเรียนที่ครอบครัวมีรายได้น้อยกว่า 10,000 บาท
ต่อเดือนจะมีพฤติกรรมกล้าแสดงออกมากกว่านักเรียนที่ครอบครัวมีรายได้มากกว่า

ส่วน การศึกษาและอาชีพของบิดา มารดา ในแต่ละประเภทของโรงเรียน
ไม่พบว่า ทำให้นักเรียนมีพฤติกรรมกล้าแสดงออกแตกต่างกัน

Research Abstract

"A Study of the Relationships among Child Rearing Practices, Creative Thinking, and Assertive Behavior"

by

Associate Professor Ashara Sucaromana

Assistant Professor Oraphin Choochom

Archan Tasana Tongpukdee

There were two purposes of this study. The first purpose was to investigate relationships among child rearing practices, creative thinking, and assertive behavior of students from each type of school. There were two types of schools : secondary demonstration schools of ministry of University Affairs and secondary schools of Ministry of Education. The second purpose was to compare assertive behavior with respect to the type of school and family backgrounds in each type of school. The sample consisted of 391 7th grade students in 1991 from secondary demonstration schools of Ministry of University Affairs and secondary schools of Ministry of Education. The instruments used for collecting data were student background questionnaires, child rearing questionnaires, assertive behavior questionnaires, and creative thinking tests. Data were analyzed by using Pearson's Product moment correlation coefficient, t-test, and one - way analysis of variance.

The research findings were summarized as follows;

1. It was found that initiative thinking was negatively correlated with assertive behavior for students from secondary

schools of Ministry of Education. Specifically, Those with high initiative thinking were related to low assertive behavior. In Contrast, the total score of creative thinking and fluency thinking were positively correlated with assertive behavior for students from secondary demonstration schools of Ministry of University Affairs. Specifically, those with high total score of creative thinking and fluency thinking were associated with high assertive behavior. Reasoning child - rearing practices were also positively correlated with assertive behavior in both types of schools.

2. The comparison of students assertive behavior with respect to the type of school and family background yielded the following results :

2.1 Students from secondary demonstration schools of Ministry of University affairs showed greater assertive behavior than students from secondary schools of Ministry of Education.

2.2 There was a difference in assertive behavior according to gender for students from secondary schools of Ministry of Education. Specifically, female students showed greater assertive behavior than male students. However, there was no difference in assertive behavior according to gender for students from secondary demonstration schools of Ministry of University Affairs.

It was also found that students with lower family income (less than 10,000 bath/month) in secondary schools of Ministry of Education showed greater assertive behavior than did students with higher family income. These differences were not found in students from secondary demonstration school of Ministry of University Affairs. Moreover, There was no difference in assertive behavior with regard to parents' education level and parents' occupation in both types of schools.

บทที่ 1

บทนำ

ความเป็นมาและความสำคัญของปัญหา

สภาพสังคมไทยปัจจุบันกำลังอยู่ในระยะที่มีการเปลี่ยนแปลงอย่างรวดเร็วทั้งในด้านการศึกษา การเมือง เศรษฐกิจ สังคมและวัฒนธรรม โดยเฉพาะในสังคมประชาธิปไตย คุณสมบัติที่สำคัญอย่างหนึ่งของคนในสังคม คือความกล้าแสดงออกเพราะเป็นอุปสรรคที่สำคัญของเสรีภาพทางความคิดที่มีคุณค่าในแง่เอาสติปัญญาความคิดเห็นของสมาชิกแต่ละบุคคลออกมาใช้ให้เป็นประโยชน์แก่สังคมในการร่วมกันหาช่องทางไปสู่การแก้ปัญหาของสังคม ในแง่ตัวบุคคลเอง ความกล้าแสดงออกย่อมเป็นอุปสรรคในการแสวงหาปัญญา เป็นบันไดที่ช่วยให้เขาปีนหน้าไปสู่ความเจริญด้วยการเสาะหา และแลกเปลี่ยนความรู้ความคิดเห็น จึงเป็นเครื่องมือสำหรับแสดงความรับผิดชอบ ของบุคคลต่อสังคมของตนด้วย และเป็นเครื่องประกันสิทธิของเขาที่จะให้สังคมรับฟังความต้องการของเขาด้วย และสิ่งนี้ควรจะได้มีการฝึกฝนให้มาตั้งแต่เด็ก (พระราชวรมนูณี. 2518 : 232 - 235) นับว่า พฤติกรรมกล้าแสดงออก (Assertive Behavior) เป็นสิ่งสำคัญมากที่ช่วยให้บุคคลกล้าคิด กล้าแสดงความคิดเห็นทั้งในด้านที่เห็นด้วยและไม่เห็นด้วยย่อมมีบทบาทสำคัญต่อการดำรงชีวิตในสังคมเป็นอันมาก การแสดงดังกล่าวอาจแสดงออกโดยทางการพูด ทำทาง หน้าเสียง สีหน้า และแววตา พฤติกรรมเช่นนี้ในทางจิตวิทยาเรียกว่า พฤติกรรมกล้าแสดงออก (Assertive Behavior) แต่พฤติกรรมกล้าแสดงออกนี้ยังเป็นปัญหาของสังคมไทย (ละเอียดยุชบุระยूर และคณะ. 2521) เพราะสังคมไทยเป็นสังคมไมตรีสัมพันธ์ (Affiliation Society) เด็กมักจะได้รับการอบรมจากพ่อแม่ ญาติผู้ใหญ่ ผู้ปกครอง และจากโรงเรียนให้เป็นคนสุภาพ เรียบร้อย อ่อนน้อมถ่อมตน เชื้อพียงและอยู่ในโอวาทของผู้ใหญ่ ประพฤติปฏิบัติตามคำสั่งสอนของผู้ใหญ่ หรือผู้ที่อาวุโสกว่าอย่างเคร่งครัด ทำให้เด็กไม่กล้าแสดงพฤติกรรมต่าง ๆ ออกมาซึ่งสิ่งเหล่านี้อาจมีผลเสียต่อตัวเด็กและสังคมโดยส่วนรวมหลายประการ เช่น อาจทำให้เด็กขาดความกระตือรือร้น บั่นทอนความคิดสร้างสรรค์ ขาดความกล้าตัดสินใจ เป็นต้น จากสิ่งที่กล่าวมานี้มีแนวโน้มที่เป็นผลทำให้เด็กไม่กล้าแสดงพฤติกรรมที่ตนเองต้องการแสดงออกให้ผู้อื่นเห็นจนกลายเป็นปัญหาความบกพร่องในการแสดงพฤติกรรมกล้าแสดงออกได้ เมื่อพิจารณาจากสภาพครอบครัวและสิ่งแวดล้อมก็อาจตั้งข้อสังเกต

ได้ว่า การที่บุคคลมีพฤติกรรมกล้าแสดงออกมากหรือน้อยอาจมีความสัมพันธ์กับการอบรมเลี้ยงดูของบิดามารดา เพราะว่าครอบครัว เป็นสถาบันแรกที่มีอิทธิพลต่อพฤติกรรมของเด็ก

ด้วยเหตุผลที่กล่าวมาข้างต้นทำให้ผู้วิจัยสนใจที่จะศึกษาพฤติกรรมกล้าแสดงออกของนักเรียนวัยรุ่นโดยมุ่งศึกษาว่าสภาพสังคมและกระบวนการของสังคม เช่น การอบรมเลี้ยงดูของบิดามารดา ความสัมพันธ์ของบิดามารดากับบุตร ระดับการศึกษาของบิดามารดา ฐานะเศรษฐกิจของครอบครัว ตลอดจนความคิดสร้างสรรค์ของเด็ก จะมีส่วนสัมพันธ์กับพฤติกรรมกล้าแสดงออกของเด็กหรือไม่ การที่ผู้วิจัยเลือกศึกษากับนักเรียนวัยรุ่นก็เนื่องจากวัยรุ่นเป็นวัยต่อที่จะ ไปสู่วัยผู้ใหญ่ ซึ่งต่อไปจะมีบทบาทสำคัญในการพัฒนาประเทศต่อไป ถ้าวัยรุ่นเหล่านี้เป็นประชากรที่ขาดคุณภาพ ไม่มีความกระตือรือร้น ขาดความรับผิดชอบ ไม่มีความคิดสร้างสรรค์ การพัฒนาประเทศก็อาจประสบความล้มเหลวได้ ประกอบกับพฤติกรรมกล้าแสดงออกเป็นเรื่องที่กำลังได้รับความสนใจศึกษากันอย่างกว้างขวาง จึงคาดว่าผลการศึกษาคั้งนี้จะเป็นประโยชน์ต่อผู้สนใจ นักการศึกษา และผู้ปฏิบัติงานแนะแนวอย่างมาก

วัตถุประสงค์ของการวิจัย

1. เพื่อศึกษาความสัมพันธ์ระหว่าง การอบรมเลี้ยงดูของบิดามารดา ความคิดสร้างสรรค์และพฤติกรรมกล้าแสดงออกของนักเรียนโรงเรียนมัธยมสาธิตกับนักเรียนโรงเรียนมัธยมศึกษา สังกัดกรมสามัญศึกษา
2. เพื่อศึกษาและเปรียบเทียบความแตกต่างระหว่างพฤติกรรมกล้าแสดงออกของนักเรียนโรงเรียนมัธยมสาธิตกับนักเรียนโรงเรียนมัธยมศึกษา กรมสามัญศึกษาที่มีภูมิหลังทางครอบครัวต่างกัน

ขอบเขตของการวิจัย

1. ประชากรที่ใช้ในการวิจัย เป็นนักเรียนระดับชั้นมัธยมศึกษาปีที่ 1 โรงเรียนรัฐบาล ในส่วนกลาง เฉพาะเขตกรุงเทพมหานคร สังกัดกองการมัธยมศึกษา กรมสามัญศึกษา กระทรวงศึกษาธิการ และโรงเรียนมัธยมสาธิต สังกัดทบวงมหาวิทยาลัย ในเขตกรุงเทพมหานคร ซึ่งกำลังศึกษาในภาคต้น ปีการศึกษา 2534

2. การวิจัยครั้งนี้ จะศึกษาเฉพาะนักเรียนระดับชั้นมัธยมศึกษา กรมสามัญศึกษา ที่อยู่ในเขตพื้นที่การปกครองของกรุงเทพมหานคร เขตเดียวกันกับนักเรียนโรงเรียนมัธยมสาธิต เท่านั้น

3. ตัวแปรที่ศึกษา

กรณีเพื่อศึกษาเปรียบเทียบพฤติกรรมกล้าแสดงออก ของนักเรียน

ตัวแปรอิสระ ได้แก่

1. ภูมิหลังของนักเรียน
2. การอบรมเลี้ยงดู
3. ความคิดสร้างสรรค์

ตัวแปรตาม ได้แก่ พฤติกรรมกล้าแสดงออก

นิยามศัพท์เฉพาะ

1. นักเรียนมัธยมศึกษา กรมสามัญศึกษา หมายถึง นักเรียนระดับชั้นมัธยมศึกษาปีที่ 1 โรงเรียนรัฐบาลในส่วนกลาง เฉพาะเขตกรุงเทพมหานคร สังกัดกองการมัธยมศึกษา กรมสามัญศึกษา กระทรวงศึกษาธิการ ภาคต้น ปีการศึกษา 2534

2. นักเรียนมัธยมสาธิต หมายถึง นักเรียนระดับมัธยมศึกษาปีที่ 1 โรงเรียนมัธยมสาธิต สังกัดทบวงมหาวิทยาลัย ซึ่งกำลังศึกษาในภาคต้น ปีการศึกษา 2534

3. พฤติกรรมกล้าแสดงออก หมายถึง การแสดงออกของความรู้สึกนึกคิดและอารมณ์ ที่เกี่ยวกับการปฏิเสธสิ่งที่ไม่ต้องการ การแสดงให้คนอื่นรู้ถึงความต้องการของตน และการเปิดเผยความรู้สึกของตนเอง พฤติกรรมกล้าแสดงออกสามารถวัดได้โดยใช้แบบทดสอบวัดพฤติกรรมกล้าแสดงออกที่ได้ดัดแปลงมาจาก รังสรรค์ เพ็งชู (2523)

4. ความคิดสร้างสรรค์ หมายถึง สมรรถภาพด้านหนึ่งของสมองในการคิดสิ่งแปลก ๆ แล้วบุคคลจะแปรความคิดนั้นออกมา เป็นการกระทำหรือเป็นผลผลิตอย่างใดอย่างหนึ่ง โดยมีสิ่งเร้าและประสบการณ์เดิม เป็นองค์ประกอบสำคัญที่ก่อให้เกิดการคิดในลักษณะที่เป็นความคิดหลายทิศทาง และการคิดแบบโยงความสัมพันธ์ สามารถวัดได้โดยเครื่องมือวัดความคิดสร้างสรรค์ของทอร์เรนซ์ ในที่นี้แบ่งความคิดสร้างสรรค์ออกเป็น 3 ด้าน คือ ความคิดริเริ่ม ความคิดคล่องตัว และความคิดละเอียดละออ

4.1 ความคิดริเริ่ม (Originality) หมายถึง ความสามารถของบุคคล ในการคิดหาสิ่งแปลกใหม่ แตกต่างจากผู้อื่น ไม่ซ้ำกับของเดิม และมีเอกลักษณ์ของตน

4.2 ความคิดคล่องตัว (Fluency) หมายถึง ความสามารถของบุคคล ในการคิดหาคำตอบได้มาก และแตกต่างกันอย่างรวดเร็วภายในเวลาที่กำหนด

4.3 ความคิดละเอียดละออ (Elaboration) หมายถึง ความสามารถของ บุคคลในการคิดหารายละเอียดต่าง ๆ เพื่อตกแต่งหรือขยายความคิดหลักให้ได้ความหมาย สมบูรณ์ยิ่งขึ้น

5. การอบรมเลี้ยงดูของบิดามารดา หมายถึง การอบรมเลี้ยงดูของผู้ที่ให้การอบรม เลี้ยงดูนักเรียนมาเป็นเวลานานที่สุด แบ่งออกเป็น 3 แบบ คือ

แบบ 1 การอบรมเลี้ยงดูแบบมีเหตุผล หมายถึง วิธีปฏิบัติของบิดามารดาต่อ เด็กด้านความยุติธรรม ทั้งในด้านความรัก ความอบอุ่น ความมีเหตุผล เด็กสามารถแสดง อิสระภาพทางด้านความคิด เด็กมีความเป็นตัวของตัวเอง บิดามารดายอมรับนับถือความสามารถ และความคิดเห็นของเด็ก ตลอดจนให้ความช่วยเหลือแก่เด็กตามโอกาสอันเหมาะสม

แบบ 2 การอบรมเลี้ยงดูแบบปล่อยปละละเลย หมายถึง วิธีปฏิบัติของบิดา มารดาโดยทอดทิ้งเด็กไม่ได้รับความเอาใจใส่ ไม่ได้รับความแนะนำช่วยเหลือจากบิดามารดา เด็ก สามารถทำอะไรก็ได้ตามใจชอบ

แบบ 3 การอบรมเลี้ยงดูแบบเข้มงวดกวดขัน หมายถึง วิธีการปฏิบัติของบิดา มารดาต่อเด็กโดยเด็กไม่ได้รับอิสระ เพราะผู้ปกครองก้าวก่ายในเรื่องส่วนตัว และต้องการให้ เด็กอยู่ในระเบียบวินัยเสมอ ทั้งในด้านการทำงาน ความคิด การแต่งกาย การเรียน มารยาท ฯลฯ โดยยึดถือเอาความพอใจและความต้องการของตนเองเป็นสำคัญ

6. ภูมิหลังของนักเรียน หมายถึง เพศของนักเรียน อาชีพของบิดามารดา การศึกษา ของบิดามารดา รายได้ของครอบครัว

7. อาชีพของบิดามารดา หมายถึง อาชีพหลักของผู้ที่เป็นบิดามารดา ซึ่งในที่นี้แบ่ง เป็น 6 ชนิด ได้แก่

7.1 รับจ้างหรือใช้แรงงาน เช่น ชาวนา ชาวสวน ชาวไร่ คนรับใช้ ยาม คนเสิร์ฟอาหาร ภารโรง คนทำความสะอาด บุรุษไปรษณีย์ คนขับรถ กระเป๋ารถเมล์ คนขาย ของในร้าน ทาบแร่ คนรับจ้างทำงานรายวัน บุรุษพยาบาล

7.2 เป็นช่างฝีมือ เช่น ช่างปั้น ช่างศิลป์ นักแสดง นักดนตรี ช่างตัดเย็บเสื้อผ้า ช่างตัดรองเท้า ช่างทาสี ช่างไม้ ช่างปูน ช่างพืด ช่างทำเฟอร์นิเจอร์ ช่างเรียงช่างพิมพ์ ช่างตัดผม ช่างถ่ายรูป ช่างเสริมสวย

7.3 เป็นพนักงานในหน่วยงานหรือองค์กรต่าง ๆ เช่น พนักงานธุรการ พนักงานพิมพ์ดีด เจ้าหน้าที่การเงิน พนักงานขายของ พนักงานประจำเครื่องบิน พนักงานเดินรถ พนักงานโทรเลข โทรศัพท์ นักบัญชี

7.4 เป็นเจ้าของร้านค้าหรือกิจการอื่น ๆ เช่น เป็นพ่อค้าส่ง เจ้าของร้านค้าย่อยต่าง ๆ นายหน้า หรือตัวแทนจำหน่าย เจ้าของที่ดินให้เช่า เจ้าของบ้านเช่า เจ้าของสวนหรือเจ้าของนา หรือเจ้าของไร่ (ที่มีจำนวนมากหรือผู้อื่นเช่า)

7.5 เป็นข้าราชการหรือผู้บริหารระดับสูง เช่น ครู อาจารย์ ข้าราชการทหาร ตรวจ วิศวกร สถาปนิก แพทย์ เกษษกร นักบิน ผู้อำนวยการ หรือผู้จัดการ นักประพันธ์ นักหนังสือพิมพ์ เจ้าของภัตตาคาร ทนายความ

7.6 อาชีพอื่น ๆ ได้แก่ แม่บ้าน

8. ระดับการศึกษาของบิดามารดา หมายถึง ระดับการศึกษาสูงสุดของบิดามารดาที่ได้รับ แบ่งออกเป็น 6 ระดับ

8.1 ไม่จบประถมศึกษาปีที่ 4

8.2 จบประถมศึกษาปีที่ 4

8.3 จบมัธยมศึกษาปีที่ 6 (ม.ศ. 3)

8.4 จบมัธยมศึกษาปีที่ 8 (มศ.5) หรือโรงเรียนฝึกอาชีพ

8.5 ได้รับประกาศนียบัตร หรืออนุปริญญา

8.6 ได้รับปริญญาจากมหาวิทยาลัย หรือวิทยาลัยหนึ่งหรือหลายปริญญา

9. รายได้ของครอบครัว หมายถึง รายได้ของบิดาและรายได้ของมารดา รวมกัน แบ่งออกเป็น 3 ระดับ

9.1 น้อยกว่า 2,000 บาท (สองพันบาท)

9.2 2,001 ถึง 7,000 บาท (เจ็ดพันบาท)

9.3 7,001 บาท ขึ้นไป

(หมายเหตุ ในการวิเคราะห์ค่าทางสถิติ ผู้วิจัยได้จัดกลุ่มรายได้ใหม่เพื่อความเหมาะสมของข้อมูล)

ประโยชน์ของการวิจัย

1. จะทำให้ทราบว่า นักเรียนวัยรุ่นในปัจจุบันมีพฤติกรรมกล้าแสดงออกเป็นอย่างไร
2. ข้อมูลที่ได้จากการวิจัยอาจมีผลส่งเสริมให้บิดามารดา ผู้ปกครอง ครู และผู้ที่เกี่ยวข้องได้ตระหนักถึงความสำคัญของพฤติกรรมกล้าแสดงออก
3. ข้อมูลที่ได้จากการวิจัยอาจนำมาใช้ในการจัดโปรแกรมการฝึกการแสดงพฤติกรรมกล้าแสดงออก ให้กับกลุ่มที่มีพฤติกรรมไม่เหมาะสม
4. ผลจากการวิจัยครั้งนี้ จะเป็นประโยชน์ต่อนักแนะแนว นักจิตวิทยา นักการศึกษา ครู อาจารย์ บิดามารดา ผู้ปกครอง ตลอดจนผู้ที่มีส่วนเกี่ยวข้องกับเด็กจะได้ทราบถึงองค์ประกอบสำคัญที่มีส่วนเกี่ยวข้องกับพฤติกรรมกล้าแสดงออก และจะได้มีโอกาสที่จะช่วยเหลือปรับปรุงให้เด็กได้มีพฤติกรรมที่เหมาะสมต่อไป

สมมติฐานในการวิจัย

1. การอบรมเลี้ยงดู ความคิดสร้างสรรค์ และภูมิหลังทางครอบครัวมีความสัมพันธ์ในทางบวกกับพฤติกรรมกล้าแสดงออกของนักเรียนโรงเรียนมัธยมศึกษา
2. การอบรมเลี้ยงดู ความคิดสร้างสรรค์ และภูมิหลังของครอบครัวมีความสัมพันธ์ในทางบวกกับพฤติกรรมกล้าแสดงออกของนักเรียนโรงเรียนมัธยมศึกษาสังกัดกรมสามัญศึกษา
3. นักเรียนโรงเรียนมัธยมศึกษาที่มีภูมิหลังทางครอบครัวต่างกัน จะมีพฤติกรรมกล้าแสดงออกแตกต่างกัน
4. นักเรียนโรงเรียนมัธยมศึกษาของกรมสามัญศึกษาที่มีภูมิหลังทางครอบครัวต่างกัน จะมีพฤติกรรมกล้าแสดงออกแตกต่างกัน
5. นักเรียนที่อยู่ในกลุ่มโรงเรียนต่างกัน จะมีพฤติกรรมกล้าแสดงออกแตกต่างกัน

บทที่ 2

เอกสารและผลงานวิจัยที่เกี่ยวข้อง

พฤติกรรมกล้าแสดงออก

ความหมายของพฤติกรรมกล้าแสดงออก

ลักษณะของพฤติกรรมกล้าแสดงออก

ทฤษฎีที่เกี่ยวข้องกับพฤติกรรมกล้าแสดงออก

การอบรมเลี้ยงดู

ความหมายของการอบรมเลี้ยงดู

ประเภทของการอบรมเลี้ยงดู

ความคิดสร้างสรรค์

ความหมายของความคิดสร้างสรรค์

ทฤษฎีที่เกี่ยวข้องกับความคิดสร้างสรรค์

องค์ประกอบของความคิดสร้างสรรค์

พัฒนาการของความคิดสร้างสรรค์

งานวิจัยที่เกี่ยวข้องกับตัวแปรที่ศึกษา

พฤติกรรมกล้าแสดงออก

ความหมายของพฤติกรรมกล้าแสดงออก

นักจิตวิทยาทางด้านพฤติกรรมศาสตร์ได้ให้ความหมายของคำว่า "พฤติกรรมศาสตร์ที่เหมาะสมในการแสดงออก" หรือ "พฤติกรรมกล้าแสดงออก" ไว้หลายอย่าง เช่น ละเอียด ชูประยูร และคณะ (2521 : 8) ซึ่งเป็นกลุ่มแรกที่ได้ให้ความสนใจเกี่ยวกับเรื่องพฤติกรรมที่เหมาะสมในการแสดงออก ได้ตั้งชื่อ Assertive Behavior ว่า พฤติกรรมกล้าแสดงออก เป็นการแสดงออกของความรู้สึกนึกคิด และอารมณ์ของบุคคลตามสิทธิ์ต่อบุคคลอื่น และเป็นการ

แสดงออกที่มีเหตุผล เป็นที่ยอมรับของสังคม พฤติกรรมกล้าแสดงออกคลุมไปถึงพฤติกรรมด้านต่าง ๆ เช่น กล้าแสดงความคิดเห็นต่างจากคนอื่น กล้าวิพากษ์วิจารณ์ การปฏิเสธที่จะทำตามคำขอร้องที่ไม่ยุติธรรมหรือไม่มีเหตุผล ตลอดจนกระทั่งการแสดงความคิดเห็นต่อบุคคลอื่น ๆ หรือยอมรับว่าตนเองบกพร่องหรือโง่เขลาในบางเรื่อง เป็นต้น ส่วน พรสุดา ดิษยวรรณะ (2534 : 8) กล่าวว่าพฤติกรรมกล้าแสดงออกหมายถึงพฤติกรรมทั้งทางวาจาและการกระทำโดยเปิดเผย ไม่มีการบังคับให้ผู้อื่นทำ เป็นการแสดงความปรารถนาหรือความรู้สึกตรงไปตรงมา สามารถปฏิเสธหรือขอร้องให้ผู้อื่นทำสิ่งที่ตนปรารถนา เป็นพฤติกรรมที่รักษาสិทธิของตนและสร้างความรู้สึที่ดีแก่ผู้กระทำและผู้ได้รับผลการกระทำ

สำหรับในต่างประเทศก็มีผู้ให้ความสนใจให้ความหมายของพฤติกรรมกล้าแสดงออกไว้หลายท่าน เช่น โวลเป้ (Wolpe. 1973 : 81) กล่าวว่าเป็นการแสดงออกที่แสดงสิทธิความรู้สึกส่วนบุคคลซึ่งเป็นที่ยอมรับของสังคมรวมถึงการปฏิเสธการขอร้องที่ไร้เหตุผล การแสดงความรัก การยกย่องชมเชย และการแสดงออกถึงความรู้สึกของบุคคล เช่น เมื่อรู้สึกสนุกหรือเมื่อมีความโกรธเป็นพฤติกรรมที่แยกออกจากความก้าวร้าว เป็นพฤติกรรมที่เกิดจากสถานการณ์ที่เป็นผลมาจากการเรียนรู้ และเป็นการแสดงออกถึงความรู้สึกต่าง ๆ ได้อย่างมีประสิทธิภาพทั้งทางด้านภาษา และน้ำเสียง เฟสเตอร์ไฮม์ และ แบร์ (Fensterheim and Baer. 1975 : 33 - 34) กล่าวว่า พฤติกรรมกล้าแสดงออกเป็นเรื่องของความสัมพันธ์ระหว่างบุคคล โดยเน้นที่เสรีภาพของอารมณ์ การปราศจากความวิตกกังวล และสิทธิเป็นสำคัญ และ ราธัส และ เนวิด (Rathus and Nevid. 1978 : 81) ได้ให้คำจำกัดความของพฤติกรรมกล้าแสดงออกว่า เป็นพฤติกรรมที่บุคคลยินยอมให้ผู้อื่นเอาใจเขามาใส่ใจเราและสามารถที่จะพูดหรือกระทำในสิ่งที่ตนคิดว่าถูกต้อง แต่ถ้าผลออกมาว่าการกระทำนั้นผิด บุคคลนั้นก็สามารที่จะยอมรับได้ และผู้ที่มีลักษณะเช่นนี้เมื่อประสบปัญหาว่าถูกเอาใจเขามาใส่ใจเรา ก็สามารที่จะรับสถานการณ์นั้นให้ถูกต้องได้โดยไม่รู้สึกอะไร และสามารถที่จะบอกปฏิเสธคำขอร้องที่ว่ามีเหตุผลเพียงพอได้ด้วย

ดังนั้นจึงสรุปได้ว่า พฤติกรรมกล้าแสดงออกเป็นการแสดงออกถึงความรู้สึกนึกคิดและอารมณ์ที่เหมาะสมของบุคคล ทั้งทางด้านภาษา น้อยคำ และภาษาท่าทางตามสิทธิที่ตนมี

โดยไม่ก้าวท้าวสิทธิของผู้อื่นและ เป็นที่ยอมรับของสังคมนั้น และ เมื่อกระทำไปแล้วก็ปราศจาก ความวิตกกังวลหรือมีความก้าวร้าว นอกจากนี้ยังเป็นการสร้างความมั่นใจให้ตนเองและ เป็นการ เพิ่มความภาคภูมิใจให้ตนเองอีกด้วย

ลักษณะของพฤติกรรมกล้าแสดงออก

ละ เอียต ชูประยูร และคณะ (2521 : 9 - 10) ได้รวบรวมลักษณะของ พฤติกรรมกล้าแสดงออกดังนี้

1. การปฏิเสธที่จะทำตามคำขอร้อง
2. การเปิดเผยซึ่งข้อจำกัดส่วนตัว
3. การริเริ่มการติดต่อในสังคม
4. การแสดงออกซึ่งความรู้สึกทางบวก
5. การแสดงความคิดวิพากษ์วิจารณ์
6. การแสดงความเป็นตัวของตัวเอง
7. การกล้าแสดงออกในเหตุการณ์ที่ควรได้รับสิทธิ เช่น การบริการในร้านอาหาร
8. การให้คำตอบ และการตอบสนองในทางลบ

ส่วน เพนสเตอร์โฮม และแบร์ (อาภรณ์ มหาศา. 2525 : 14 - 15 อ้างอิงมา จาก Fensterheim and Baer. 1975 : 20) ได้จำแนกลักษณะของพฤติกรรมกล้า แสดงออกว่ามีลักษณะสำคัญ 4 ประการคือ

1. เป็นผู้ที่มีอิสระในการเปิดเผยตนเองทั้งคำพูดและการกระทำ ซึ่งมุ่งถึงความรู้สึกนึก คิดและความต้องการของตนเอง
2. เป็นผู้ที่มีความสามารถติดต่อกับคนทุกระดับอย่างเปิดเผยตรงไปตรงมา ซื่อสัตย์และ เหมาะสม
3. เป็นผู้ที่กระทำสิ่งต่าง ๆ ให้เป็นไปตามความต้องการของตนเองและแสวงหา โอกาสให้ตนเอง ไม่เฉื่อยชารอให้โชคช่วย

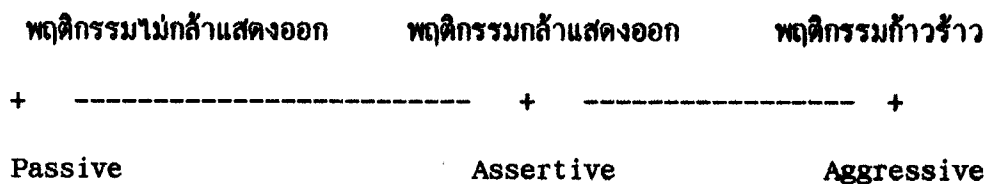
4. เป็นบุคคลซึ่งกระทำในสิ่งที่ตนเชื่อว่าเป็นดี และถูกต้องแต่ก็ยอมรับข้อผิดพลาด และ จิตจักษุของตนเอง

อัลเบอร์ดี และ เอมมอนส์ (วัฒนา พันธุ์เมฆา. 2528 : 17 - 18; อ้างอิงมาจาก Alberti and Emmons. 1978) ได้รวบรวมลักษณะสำคัญของพฤติกรรมกล้าแสดงออก ดังนี้

1. เป็นการแสดงตนเองออกมาให้ปรากฏ
2. เป็นการแสดงออกอย่างจริงจัง
3. เป็นการแสดงออกอย่างตรงไปตรงมา
4. มีลักษณะเป็นการส่งเสริมตนเอง
5. ไม่มีลักษณะที่เป็นการท้อรับความรู้สึกของคนอื่น
6. บางครั้งต้องใช้คำพูดในการสื่อสาร เช่น พูดแสดงความรู้สึก แสดงความคิดเห็น และขอร้อง เป็นต้น
7. บางครั้งไม่ต้องใช้คำพูดในการสื่อสาร เช่น การใช้สายตา น้ำเสียง ท่าทางการวางตัว เป็นต้น
8. มีความเหมาะสมแก่บุคคล และสถานการณ์มากกว่าที่จะเป็นลักษณะสากล
9. มีลักษณะรับผิดชอบต่อสังคม
10. เป็นลักษณะผสมผสานกันของทักษะที่ได้เรียนรู้มา มาใช้ลักษณะที่คิดตัวมาแต่กำเนิด จากที่กล่าวมาข้างต้นเกี่ยวกับลักษณะของคนที่มีพฤติกรรมกล้าแสดงออกโดยทั่วไปคือกล้าที่จะแสดงพฤติกรรมที่จะรักษาสติของตนเอง รู้จักวิพากษ์วิจารณ์ มีความเป็นตัวของตัวเอง เปิดเผยตัวเอง และแสดงออกได้เหมาะสมตรงไปตรงมา เป็นต้น

ทฤษฎีที่เกี่ยวข้องกับพฤติกรรมกล้าแสดงออก

ฟลาวเวอร์ และ โบรัม (Flowers and Boram. 1980 : 172 - 209) ได้ให้ความเห็นว่า พฤติกรรมกล้าแสดงออก เป็นพฤติกรรมที่อยู่กึ่งกลางระหว่างพฤติกรรมไม่กล้าแสดงออกและพฤติกรรมก้าวร้าว ซึ่งสามารถเขียนในรูปความสัมพันธ์ดังนี้



ภาพประกอบ 1 แผนภูมิความสัมพันธ์แบบมิติเดียว

และจากความสัมพันธ์ดังกล่าว อัลเบอร์ตี และ เอ็มมอนส์ (Alberti and Emmons, 1978 : 2) ได้เปรียบเทียบการแสดงออกทั้ง 3 ลักษณะของบุคคลในสถานการณ์ ซึ่งเป็นผู้กระทำ และผู้ตาม เพื่อแสดงความสัมพันธ์ของพฤติกรรมไว้ดังนี้

เป็นผู้กระทำ

พฤติกรรมก้าวร้าว	พฤติกรรมกล้าแสดงออก	พฤติกรรมไม่กล้าแสดงออก
<ul style="list-style-type: none"> - ส่งเสริมตนเองโดยผู้อื่น เสียหาย เดือดร้อน - แสดงออก - แสดงออกการหมิ่นประมาท ผู้อื่น กำหนดสิ่งต่าง ๆ ให้ ผู้อื่น - ประสบความสำเร็จตาม ความปรารถนาโดยที่ทั้ง ผู้อื่นไม่สบายใจ 	<ul style="list-style-type: none"> - ส่งเสริมตนเอง - แสดงออก - มีความรู้สึกที่ดีเกี่ยวกับตน กำหนดสิ่งต่าง ๆ ให้ ตนเอง - อาจประสบความสำเร็จ ความปรารถนา 	<ul style="list-style-type: none"> - ปฏิบัติตนเอง ไม่กล้าทำ - ไม่แสดงออก - ไม่สบายใจ กังวลใจ ปล่อยให้ผู้อื่นกำหนดสิ่ง ต่าง ๆ - ไม่ประสบความสำเร็จ ตามปรารถนา

ผู้ทำตาม

พฤติกรรมก้าวร้าว	พฤติกรรมกล้าแสดงออก	พฤติกรรมไม่กล้าแสดงออก
- รู้สึกว่าตนมีความคิดหรือรู้สึกโกรธ ไม่พอใจ ผู้กระทำ	- ส่งเสริมตนเอง มีการแสดงออก	- บดบังตนเอง ไม่ทำตาม ไม่สบายใจ ต่อด้านรู้สึกตนเองต่ำห้อย ถูกทำลายน้ำใจ
- ประสบความสำเร็จตามความปรารถนาโดยที่ฝ่ายหนึ่งได้รับความเสียหายเดือดร้อน	- อาจประสบความสำเร็จตามความปรารถนา	- ไม่ประสบความสำเร็จตามความปรารถนา

ต่อมาในปี 1981 แฮริส ได้สรุปพฤติกรรมการแสดงออกทั้งสามแบบด้วยข้อความที่กระชับ ซึ่งสามารถบอกถึงความรู้สึกทั้งของผู้กระทำและผู้ตามดังต่อไปนี้ (พรสุตา ดิษยวรรณะ . 2534 อ้างอิงจาก Harris. 1981 : 127)

1. I'm not Ok - You're Ok หมายถึง บุคคลที่มีพฤติกรรมไม่กล้าแสดงออก มักมองไม่เห็นคุณค่าในตนเอง มีความเศร้าหมองและยอมให้ผู้อื่นละเมิดสิทธิของตน
2. I'm Ok - You're not Ok หมายถึง บุคคลที่มีพฤติกรรมก้าวร้าว เขาจะมีศูนย์กลางอยู่ที่ความรู้สึกต่าง ๆ เช่น การโกรธ การตูด การมีอำนาจเหนือผู้อื่น มักจะตำราวิพากษ์วิจารณ์ผู้อื่นให้ต่ำห้อยลงได้
3. I'm Ok - You're Ok หมายถึง บุคคลที่มีพฤติกรรมกล้าแสดงออกคือเป็นผู้ที่ยอมรับตนเอง ยอมรับผู้อื่น มีเหตุผล รอบคอบ สุขุม หนักแน่น รู้จักสิทธิของตนเอง และไม่ละเมิดสิทธิ

จากพฤติกรรมการแสดงออกทั้ง 3 ลักษณะ คือ พฤติกรรมกล้าแสดงออก พฤติกรรมไม่กล้าแสดงออก และพฤติกรรมก้าวร้าว จะเห็นได้ว่า พฤติกรรมกล้าแสดงออกเป็นพฤติกรรมที่พึงประสงค์ที่สุด เนื่องจากพฤติกรรมที่ทำให้ผู้กระทำและผู้ทำตามมีความรู้สึกที่ดีตามที่แฮริสได้สรุปไว้ว่า I'm Ok You're Ok จึงทำให้ผู้วิจัยสนใจศึกษาตัวแปรนี้ นอกจากนี้นักจิตวิทยาส่วนใหญ่เชื่อว่าพฤติกรรมกล้าแสดงออกและพฤติกรรมก้าวร้าวเป็นผลมาจากสิ่งแวดล้อม และการเรียนรู้ทางสังคม ครอบครัวเป็นสิ่งแวดล้อมที่ใกล้ชิดตัวเด็กที่สุด และเป็นสถาบันพื้นฐานที่สำคัญที่สุด เพราะเป็นแหล่งเริ่มต้นในการอบรมเลี้ยงดูเด็ก พ่อแม่เป็นบุคคลแรกที่จะอบรมเลี้ยงดูบุตรของตนให้มีพัฒนาการในทุก ๆ ด้าน ช่วยกระตุ้นให้เกิดพฤติกรรมนานาประเภท และหล่อหลอมให้มีบุคลิกภาพต่าง ๆ หรืออาจกล่าวได้ว่า การอบรมเลี้ยงดูมีส่วนสำคัญในการปลูกฝังนิสัย บุคลิกภาพ ความเชื่อและพฤติกรรมของบุคคล (ศรีเรือน แก้วกังวาล. 2530 : 40)

เนื่องจากการอบรมเลี้ยงดูเป็นตัวแปรสำคัญตัวแปรหนึ่งในการศึกษาวิจัยครั้งนี้ ผู้วิจัยขออารายละเอียดของการอบรมเลี้ยงดูและแนวทางที่จะศึกษาวิจัยมานาเสนอในหัวข้อต่อไปนี้

การอบรมเลี้ยงดู

ตัวแปรนี้ก็สำคัญเช่นกันเพราะมนุษย์เราเกิดมาถ้าขาดผู้ให้การอบรมเลี้ยงดูจะไม่สามารถเจริญเติบโตหรืออยู่ในโลกนี้ได้ ดังนั้นจึงน่าจะมาทำความเข้าใจกับความหมายเสียก่อน

ความหมายของการอบรมเลี้ยงดู

ดวงเดือน พันธุมนาวิน และคณะ (2528 : 3) ได้ให้ความหมายของการอบรมเลี้ยงดูว่าหมายถึง การที่ผู้ใกล้ชิดเด็กมีการติดต่อเกี่ยวข้องกับเด็กทั้งทางด้านความรู้และการกระทำซึ่งเป็นการสื่อความหมายต่อเด็กทั้งทางด้านความรู้สึกและอารมณ์ของผู้กระทำ ตลอดจนเป็นทางให้ผู้เลี้ยงดูสามารถจะหาร่างวัลและลงโทษเด็กได้ นอกจากนี้ยังเป็นโอกาสให้เด็กได้ดูแบบอย่างการกระทำของผู้เลี้ยงดูตน และในการที่ผู้ใหญ่ครอบครัว ซึ่งประกอบด้วยบิดามารดา และบุคคลอื่น ๆ ปฏิบัติต่อเด็กเพื่อสนองความต้องการที่จำเป็นของเด็กทั้งทางร่างกายและจิตใจ เพื่อให้เด็กมีสุขภาพกายและสุขภาพจิตที่ดีและยังให้การแนะนำสั่งสอนฝึกอบรมให้เด็กมีพฤติกรรมที่เหมาะสม (วันเพ็ญ พิศาลพงศ์ และคณะ. 2526 : 8)

จากความหมายดังกล่าวพอสรุปได้ว่า การอบรมเลี้ยงดูหมายถึง การที่พ่อแม่ปฏิบัติกับลูก เพื่อสนองตอบความต้องการของลูก และการอบรมสั่งสอนให้ลูกแสดงออกซึ่งพฤติกรรมที่เหมาะสม

ประเภทของการอบรมเลี้ยงดู

สำหรับประเภทของการอบรมเลี้ยงดูมีผู้แบ่งไว้มากมาย แต่ผู้วิจัยจะนำมากล่าวเฉพาะที่ สอดคล้องกับการวิจัยในครั้งนี้คือ

สมพร สุทธิชัย, ม.ร.ว. (2530 : 53) แบ่งลักษณะการอบรมเลี้ยงดูออกเป็น 7 แบบคือ

1. การอบรมเลี้ยงดูแบบใช้อำนาจควบคุม (Authoritarian) หมายถึง การที่เด็ก รายงานว่าตนได้รับการควบคุมทั้งพฤติกรรม ความคิด ทัศนคติ และความรู้สึกโดยตรง และเปิดเผยจากพ่อแม่และคอยออกคำสั่งให้ปฏิบัติตามเสมอ ถ้าไม่ปฏิบัติตามจะถูกลงโทษ (มีตีควบคุมและเจตนาร้าย)
2. การอบรมเลี้ยงดูแบบเข้มงวดกวดขัน (Firm Discipline) หมายถึง การที่เด็ก รายงานว่า พ่อแม่คอยกวดขัน ดูแล แนะนำให้ปฏิบัติตามกฎระเบียบมาตรฐานของสังคม วัฒนธรรม หรือห้ามมิให้ประพฤติปฏิบัติในสิ่งที่ไม่ควรทำนอกรอย ถ้าเด็กไม่ทำตามกฎระเบียบและ มาตรฐานดังกล่าวก็จะถูกลงโทษ (มีตีควบคุมและเจตนาร้าย)
3. การอบรมเลี้ยงดูแบบลงโทษทางกาย (Physical Punishment) หมายถึง การที่เด็กรายงานว่า พ่อแม่ลงโทษให้เจ็บกาย เช่น เจียน ตี หยิก เมื่อเด็กทำผิดหรือ แสดงพฤติกรรมที่ไม่พึงประสงค์ (มีตีเจตนาร้ายและความคุม)
4. การอบรมเลี้ยงดูแบบให้ความคุ้มครอง (Overprotection) หมายถึง การที่เด็ก รายงานว่าพ่อแม่แสดงความรักและห่วงใยเด็กจนเกินไป ให้ความช่วยเหลือจนเกินความจำเป็น มักจะเข้ายุ่งเกี่ยวกับเด็กในทุกอย่างทำให้เด็กรู้สึกว่าตนไม่มีอิสระที่จะทำอะไรด้วยตนเองได้ (มีตีรักและความคุม)
5. การอบรมเลี้ยงดูแบบประชาธิปไตย (Democracy) หมายถึง การที่เด็กรายงานว่า

งานพ่อแม่ แสดงความรักและส่งเสริมให้เด็กมีอิสระในการคิด ตัดสินใจและแก้ปัญหาต่าง ๆ เด็ก จะได้รับความเสมอภาคในการทำสิ่งต่าง ๆ (มีดีรักและเสรีภาพ)

6. การอบรมเลี้ยงดูแบบรักตามใจ (Permissiveness) หมายถึง การที่เด็กรายงาน ว่าพ่อแม่ยินยอมให้เด็กแสดงพฤติกรรมต่าง ๆ ได้ตามปรารถนา โดยไม่ต้องทำตามกฎเกณฑ์ แม้กระทำการผิดก็ไม่ได้รับการลงโทษ เด็กรู้สึกพ่อแม่ปล่อยปละละเลยตามใจ โดยไม่มีการให้ คำแนะนำที่เหมาะสมในการแก้ปัญหา (มีดีรักและความคุม)

7. การอบรมเลี้ยงดูแบบปล่อยปละละเลยหรือทอดทิ้ง (Rejection) หมายถึง การที่เด็กรายงาน ว่า พ่อแม่ไม่สนใจ ไม่เอาใจใส่ ไม่ให้ความช่วยเหลือเมื่อจำเป็น วิจารณ์ ต่ำทณี และลงโทษอย่างรุนแรงเมื่อเด็กทำผิด (มีดีเจตนาร้ายต่อเสรีภาพ)

ส่วน ดวงเดือน พันธมนาวิน และคณะ (2528 : 3 - 15) แบ่งการอบรมเลี้ยงดูเด็ก ตามแบบสังคมไทยโดยศึกษางานวิจัยที่เกี่ยวข้องกับการอบรมเลี้ยงดูออกเป็น 5 ประเภท

1. การอบรมเลี้ยงดูแบบรักสนับสนุน หมายถึง การที่บิดามารดารายงานว่าการปฏิบัติ ต่อบุตรได้แสดงความรักใคร่ เอาใจใส่ทุกซอกซอกของเด็กมาก การอบรมแบบนี้เป็นการให้รางวัลสิ่งที่เด็ก ต้องการ เด็กที่ได้รับการอบรมเลี้ยงดูแบบนี้ เด็กจะให้ความสำคัญต่อบิดามารดา ยอมรับการอบรม สั่งสอนต่าง ๆ

2. การอบรมเลี้ยงดูแบบให้เหตุผล หมายถึง บิดามารดาที่อธิบายเหตุผลแก่เด็กในขณะ ที่ส่งเสริมหรือขัดขวางการกระทำของลูก ลงโทษลูก มีการให้รางวัลและลงโทษอย่างเหมาะสม กับการกระทำของลูกมากกว่าปฏิบัติต่อลูกตามอารมณ์ ช่วยให้ลูกรู้สึกว่าควรทำหรือไม่ควรทำ

3. การอบรมเลี้ยงดูแบบลงโทษทางกายหรือทางจิต หมายถึง บิดามารดาใช้วิธีลงโทษ ทางกายหรือจิตกับเด็ก การลงโทษทางกายจะเป็นวิธีปรับพฤติกรรมที่บิดามารดาใช้อย่างจงใจ ใช้มากหรือน้อยกว่าให้รางวัล การลงโทษทางกายมีประโยชน์น้อย ยับยั้งพฤติกรรมได้ชั่วคราว ทำให้เด็กก้าวร้าว รังแก ข่มเหงผู้อื่นอ่อนแอ ส่วนการลงโทษทางจิตจะช่วยเสริมจริยธรรมของเด็ก

4. การอบรมเลี้ยงดูแบบควบคุม หมายถึง การออกคำสั่งให้เด็กทำตามแล้วผู้ใหญ่ คอยตรวจตราใกล้ชิด ว่าทำตามที่ต้องการหรือไม่ ถ้าไม่ทำตามจะลงโทษเด็ก ถ้าควบคุมน้อยลง

จะปล่อยให้เด็กคิดและตัดสินใจเองว่าควรทำหรือไม่ เปิดโอกาสให้เด็กเป็นตัวของตัวเองบ่อยครั้ง ไม่ยุ่งเกี่ยวกับเด็กนัก ถ้าควบคุมน้อยจะเป็นการรักสนับสนุน

5. การอบรมเลี้ยงดูที่พึ่งตนเองเร็ว หมายถึง การที่บิดามารดาเปิดโอกาสให้เด็กทำกิจกรรมในชีวิตประจำวันภายใต้การแนะนำและฝึกฝนจากบิดามารดาหรือผู้เลี้ยงดูช่วยให้เด็กช่วยตนเองเร็วและไม่ต้องพึ่งพาผู้อื่นมากและนานไป

และ โรเจอร์ (Rogers. 1972 : 117) แบ่งแบบแผนการอบรมเลี้ยงดูเด็กเป็น 3 แบบคือ

1. การอบรมเลี้ยงดูแบบประชาธิปไตย หมายถึง วิธีการที่พ่อแม่ให้การอบรมเลี้ยงดูที่ทาให้ลูกรู้สึกว่าเขาได้รับการปฏิบัติด้วยความยุติธรรม พ่อแม่ไม่พอใจจนเกินขอบหรือเข้มงวดจนเกินไป ยอมรับนับถือความสามารถและความคิดของลูกให้มีส่วนร่วมแก่ลูกตามโอกาสอันควร

2. การอบรมเลี้ยงดูแบบเข้มงวดกวดขัน หมายถึง การอบรมเลี้ยงดูที่ลูกรู้สึกว่าพ่อแม่ก้าวท่ายเรื่องส่วนตัวของตน ยับยั้งการก้าวร้าวและทาให้รู้สึกผิดเมื่อลูกแสดงพฤติกรรมที่ไม่เหมาะสม ลูกมีความรู้สึกว่าคุณบังคับเขาทำตามความต้องการของพ่อแม่ พ่อแม่ใช้คำพูดที่ลูกรู้สึกอาย

3. การอบรมเลี้ยงดูแบบปล่อยปละละเลย หมายถึง การอบรมเลี้ยงดูที่ลูกรู้สึกว่าตนเองได้รับการตามใจ และไม่ได้รับความเอาใจใส่ให้คำแนะนำช่วยเหลือจากพ่อแม่เท่าที่ควร

จะเห็นว่าได้มีการแบ่งการอบรมเลี้ยงดูไว้หลายประเภทด้วยกัน แต่ในการวิจัยครั้งนี้ แบ่งออกเป็น 3 ประเภทคือ การอบรมเลี้ยงดูแบบเข้มงวดกวดขัน การอบรมเลี้ยงดูแบบปล่อยปละละเลย และการอบรมเลี้ยงดูแบบใช้เหตุผลมากกว่าอารมณ์ ซึ่งคณะอนุกรรมการเฉพาะกิจเรื่องการอบรม (2526) ได้กล่าวว่า การอบรมเลี้ยงดูแบบรักสนับสนุนมาก แบบใช้เหตุผลมากกว่าอารมณ์ และแบบลงโทษทางจิตมากกว่าทางกาย มาจากการอบรมเลี้ยงดูแบบประชาธิปไตย

นอกจากนี้ความคิดสร้างสรรค์เป็นคุณสมบัติที่มีอยู่ในคนทุกคนหรือทุกคนมีศักยภาพทางความคิดสร้างสรรค์ แต่อาจจะแตกต่างกันในระดับความมากน้อย ซึ่งคุณลักษณะนี้สามารถพัฒนาให้สูงขึ้นได้ด้วยการอบรมเลี้ยงดูในแบบที่ทาให้เด็กได้แสดงความคิดเห็นที่เป็นอิสระ ส่งเสริม

ให้เป็นคนช่างสังเกต มีความเป็นตัวของตัวเอง นอกจากนี้การจัดกิจกรรมต่าง ๆ ที่ส่งเสริมในด้านความคิดในสิ่งที่แปลกใหม่ วมช้กับผู้อื่น คิดได้เนปริมาณที่มากหลายทิศหลายทาง และคิดในรายละเอียดของความคิดนั้น ๆ เป็นส่วนหนึ่งในการพัฒนาความคิดสร้างสรรค์ ซึ่งในการจัดกิจกรรมนี้สามารถจัดกระทำได้โดยการสอดแทรกเข้าไปในเนื้อหาวิชาต่าง ๆ หรือจัดเป็นกิจกรรมพิเศษ ดังนั้น บุคคลที่ใกล้ชิดกับเด็ก เช่น บิดามารดา และครู จึงมีบทบาทสำคัญในการพัฒนาความคิดสร้างสรรค์ของเด็กโดยการเป็นผู้คอยกระตุ้นและชี้แนะให้เด็กได้เ้าความรู้ที่มีอยู่มาประยุกต์ใช้ในเรื่องต่าง ๆ ที่เกิดขึ้นในชีวิตประจำวัน จึงนับว่าความคิดสร้างสรรค์มีความสำคัญอย่างยิ่ง เราพบว่าทุกสิ่งทุกอย่างของมนุษย์ที่สร้างขึ้นมานั้น ส่วนมากเป็นผลมาจากความสามารถในการสร้างสรรค์ของมนุษย์ ความคิดสร้างสรรค์เป็นพื้นฐานสำคัญก่อให้เกิดการพัฒนาวัฒนธรรมและอารยธรรม

ความคิดสร้างสรรค์

ความหมายของความคิดสร้างสรรค์

ความคิดสร้างสรรค์โดยทั่วไปจัดว่าเป็นความสามารถทางสมองของบุคคลในการคิดแก้ปัญหา ซึ่งนักวิจัย นักการศึกษาและนักวิจัยได้อธิบายความหมายไว้ดังนี้

กรมการฝึกหัดครู (2523 : 10) ความคิดสร้างสรรค์เป็นลักษณะความคิดแบบเอนกนัย (Divergent Thinking) หรือความคิดหลายทิศทางที่นำไปสู่กระบวนการคิดประดิษฐ์สิ่งแปลกใหม่ รวมทั้งการคิดและค้นพบวิธีการแก้ปัญหาใหม่ ตลอดจนความสำเร็จในการคิดค้นทฤษฎีต่าง ๆ อันก่อให้เกิดการเปลี่ยนแปลงในทางสร้างสรรค์ที่เป็นประโยชน์ต่อสังคม ลักษณะความคิดแบบเอนกนัย ประกอบด้วยความคิดริเริ่ม อันนับว่าเป็นความคิดแปลกใหม่ไม่ซ้ำและแตกต่างจากคนอื่น ความคิดยืดหยุ่น หมายถึง ประเภทของความคิด ความคิดคล่องตัว คือปริมาณความคิดไม่ซ้ำกัน และความคิดละเอียดละออคือ ความคิดในรายละเอียดที่ขยายความคิดริเริ่มให้สมบูรณ์ เป็นต้น นักการศึกษาและนักจิตวิทยาได้ศึกษาวิจัย ความคิดสร้างสรรค์กันอย่างกว้างขวาง ทั้งในระดับอนุบาลศึกษา ประถมศึกษา มัธยมศึกษา และอุดมศึกษา การวิจัยดังกล่าวครอบคลุมทั้งด้านกระบวนการผลิตผลและลักษณะของบุคคล ตลอดจนองค์ประกอบที่ส่งเสริมให้คนพัฒนาความ

คิดสร้างสรรค์ ส่วน อารี รังสินันท์(2528 : 5) กล่าวว่า ความคิดสร้างสรรค์เป็นกระบวนการทางสมองที่คิดในลักษณะอเนกนัยอันนำไปสู่การคิดค้นพบสิ่งแปลกใหม่ด้วยการคิดค้นแบบลง บรูงแตง จากความคิดเดิมผสมผสานกันทำให้เกิดสิ่งใหม่ ซึ่งรวมทั้งการประดิษฐ์คิดค้นพบสิ่งต่าง ๆ ตลอดจนวิธีการคิด ทฤษฎี หลักการได้สำเร็จ ความคิดสร้างสรรค์จะเกิดขึ้นได้มีปัจจัยด้านสิ่งที่เป็นเหตุเป็นผลเพียงอย่างเดียวเท่านั้น หากแต่ความคิดจินตนาการก็เป็นสิ่งสำคัญที่จะก่อให้เกิดความแปลกใหม่ หรือที่เรียกว่าเป็นจินตนาการประยุกต์นั่นเอง สำหรับชาวต่างประเทศผู้ที่ศึกษาค้นคว้าเกี่ยวกับเรื่องนี้จนเป็นที่รู้จักกันอย่างแพร่หลายคือ ทอแรนซ์ (Torrance. 1965 : 1 - 200; 1986 : 630 - 647) กล่าวว่าความคิดสร้างสรรค์ เป็นกระบวนการของความรู้ลึกที่ไวต่อปัญหา หรือเป็นความสามารถของมนุษย์ในการคิดแก้ปัญหาด้วยการคิดที่ลึกซึ้งนอกเหนือไปจากลำดับขั้นของการคิดอย่างปกติธรรมดา เป็นลักษณะภายในของบุคคลที่จะคิดหลายแง่หลายมุม ประสมประสานกันจนเกิดเป็นผลผลิตใหม่ที่ถูกต้องและสมบูรณ์ และ กิลฟอร์ด (Guilford. 1973 : 167 - 188) ที่ว่า ความคิดสร้างสรรค์เป็นลักษณะความคิดแบบอเนกนัยคือความคิดหลายทิศทาง หลายแง่ หลายมุม คิดได้กว้างไกล ซึ่งลักษณะความคิดเช่นนี้จะนำไปสู่การคิดประดิษฐ์สิ่งแปลกใหม่ รวมถึงการคิดค้นพบวิธีการแก้ปัญหาได้สำเร็จด้วย และเขายังอธิบายเพิ่มเติมความคิดอเนกนัยว่าประกอบด้วยลักษณะความคิดริเริ่ม (Originality) ความคิดคล่องตัว (Fluency) ความคิดยืดหยุ่น (Flexibility) และความคิดละเอียดละออ (Elaboration) นอกจากนี้ เฮิร์ลอค (Hurlock. 1987 : 324 - 326) ได้กล่าวถึงความหมายของความคิดสร้างสรรค์ว่า ความคิดสร้างสรรค์เป็นคำที่ใช้กันอย่างหลวม ๆ และกำกวมมากที่สุด ความหมายของการวิจัยทางจิตวิทยาที่คนธรรมดาใช้อย่างหลวม ๆ และกำกวม เพื่อที่ชาวจริงถึงความหมายของคำว่า "ความคิดสร้างสรรค์" ที่นักจิตวิทยาใช้ การตรวจสอบรูปแบบทั่วไปของการใช้ความหมายที่นิยมจะช่วยแสดงให้เห็นว่าอะไรถูกต้องหรือไม่ถูกต้องเพียงบางส่วนเกี่ยวกับรูปแบบเหล่านี้ที่แตกต่างกัน และนักจิตวิทยาได้หาคำนิยามไว้ดังนี้

ความหมายของความคิดสร้างสรรค์ที่นิยามใช้ มีความคิดสร้างสรรค์ที่นิยามใช้มากมาย แต่มีอยู่แบบความหมายที่นิยามใช้กัน

1) ความหมายที่นิยามซ้ำมากที่สุด เน้นถึงการนำบางสิ่งๆ ใหม่และแตกต่างไป คนส่วนมากเชื่อว่าผลิตภัณฑ์หรืออะไรก็ได้ที่คนประดิษฐ์ขึ้นมาเป็นการตัดสินใจความคิดสร้างสรรค์ ความคิดสร้างสรรค์ ไม่เสมอไปที่นำไปสู่ผลิตภัณฑ์ที่สามารถสังเกตและตัดสินใจได้ ในการทำงานกลางวัน ตัวอย่างเช่น คนหนึ่งได้สร้างบางสิ่งๆ ใหม่และแตกต่าง แต่คนที่ทำงานกลางวันคนเดียวเท่านั้นที่รู้ว่ามันคืออะไร ดังนั้นเราต้องพิจารณาว่าความคิดสร้างสรรค์เป็นขบวนการซึ่งเป็นบางสิ่งๆ ใหม่ ไม่ว่าจะ เป็นความคิดหรือวัตถุนิรูปแบบหรือการเตรียมการที่ใหม่ ซึ่งได้รับการผลิตขึ้น การเน้นถึงการกระทำที่ผลิตขึ้นมากกว่าผลสุดท้ายของการกระทำ ซึ่งการเน้นถึงการกระทำที่ผลิตขึ้นได้ถูกยอมรับทุกวันนี้ว่าเป็นศูนย์กลางของความคิดสร้างสรรค์

2) การพิจารณาความหมายของความคิดสร้างสรรค์ที่นิยามนั้นคือ การประดิษฐ์บางสิ่งๆ ใหม่และเป็นต้นแบบโดยบังเอิญ เช่น เมื่อเด็กคนหนึ่งกำลังเล่นอิฐ สร้างแบบคล้ายกับบ้าน เมื่อนั้นก็ถูกตั้งชื่อว่าเป็นบ้าน เช่นเดียวกันเมื่อนักศิลปะกำลังผสมสีและโดยบังเอิญก็ทำให้เหมือนสีแดงและเขียวที่แตกต่างไปจากสีธรรมดาที่เคยใช้ เราให้ความเชื่อถือว่า นักศิลปะเป็นผู้เริ่มต้น มีเหตุการณ์เล็กน้อยที่เป็นความเข้าใจของความคิดสร้างสรรค์ ซึ่งสมเหตุสมผล ความคิดสร้างสรรค์เป็นเป้าหมายตรงถึงแม้ว่าเป้าหมายนั้นอาจจะไม่เป็นที่พอใจโดยกระตั้นหันที่บุคคลมีแรงขับมาจากกิจกรรม

3) ความเข้าใจของความคิดสร้างสรรค์ที่นิยามนั้นคืออะไรก็ตามที่ได้ประดิษฐ์ใหม่และแตกต่างจากสิ่งที่เป็นอยู่แล้ว เพราะฉะนั้นจึงเป็นสิ่งพิเศษ มีหลักฐานมากพอที่ความเข้าใจนี้ไม่ถูกต้องหรือถูกต้องเพียงบางส่วน เป็นที่ยอมรับว่าความคิดสร้างสรรค์ทั้งหมดนั้นเกี่ยวข้องกับ การรวมกันของความคิดเก่า หรือผลผลิตซึ่งนำไปสู่รูปแบบใหม่ แต่สิ่งเก่าเป็นพื้นฐานสำหรับสิ่งใหม่ ช่างทาสีซึ่งผลิตสีแดงขึ้นมาใหม่ก็ได้รับประโยชน์จากสีเก่า เช่นเดียวกับเด็ก ๆ ในการสร้างโลกของความฝัน ก็ได้ประโยชน์จากภาพและประสบการณ์ที่แสดงออกในชีวิตประจำวัน หรือการสังเกตจากสื่อต่าง ๆ สิ่งพิเศษนั้นคือเป็นความสำเร็จส่วนบุคคล ยิ่งกว่านั้นไม่จำเป็นต้องเป็นความสำเร็จส่วนรวม ผู้คนสามารถมีความคิดสร้างสรรค์เมื่อเขาได้ผลิตบางสิ่งๆ ที่ตัวเขาเองไม่เคยผลิตมาก่อน ถึงแม้ว่าจะประดิษฐ์เหมือนกับสิ่งๆ ที่คนอื่นเคยทำ

4) ความเข้าใจที่นิยมของความคิดสร้างสรรค์คือ ขบวนการผลิตที่พิเศษ ขบวนการไม่จำเป็นต้องมีจุดประสงค์มากกว่าที่จะผลิตบางสิ่งใหม่ แตกต่างและเป็นต้นฉบับ แทนที่ความคิดสร้างสรรค์เกี่ยวข้องกับความคิดชนิดหนึ่งที่เฉพาะเจาะจง ซึ่ง กิลฟอร์ด ได้อธิบายว่า ความคิดที่แตกต่างนั้นทำให้เกิดการหาสิ่งอื่นจากทางที่มีหลายทางและค้นหาความแตกต่าง มันนอกเหนือจากการที่เห็นได้ชัด และเป็นการพิจารณาคำตอบมากมายของปัญหา การแก้ไขปัญหานั้นได้มีทางเดียวที่ถูกต้อง ความคิดที่แตกต่างนี้ขัดแย้งกับความคิดที่รวมเข้าหากัน ซึ่งจะตามแบบแผนคนที่ใช้ข้อมูลที่มีอยู่ที่จะไปถึงข้อสรุปและนำสู่คำตอบที่ถูกต้องเพียงข้อเดียวและคำตอบก็เหมือนกับคนอื่นที่ไปถึงได้ คนที่มีความคิดสร้างสรรค์ชอบที่จะสำรวจสิ่งต่าง ๆ ในใจและพยายามนำเอาความคิดที่เป็นไปได้ ถ้าความคิดเหล่านี้คิดเขาก็จะคิดไปทุก ๆ วัน เราไม่พิจารณาว่ากิจกรรมเป็นความคิดสร้างสรรค์ อย่างไรก็ตามคนที่มีความคิดสร้างสรรค์ส่วนมากจะยึดหยุ่นและคล่องมากกว่าคนที่คิดแบบรวมเข้าหากัน คนที่มีความคิดสร้างสรรค์จะไม่จำกัดความคิดนั้นโดยทันที สิ่งเหล่านี้ทำให้เกิดความคิดต่าง ๆ หลอออกมา และเป็นผลให้เป็นการเปิดทางให้กับการแก้ไขปัญหา ลักษณะพิเศษของความคิดที่แตกต่างออกไป หรือเป็นความคิดสร้างสรรค์ จะเป็นความคิดแบบก้าวกระโดด ไม่ดำเนินตามขั้นตอนในการสังเกตและกำหนดขอบเขตอย่างง่าย ๆ ความจริงของการคิดแบบรวมเข้าหากันคือ เป็นการคิดแบบลำดับเหตุการณ์ ดำเนินตามขั้นหนึ่ง ณ เวลาหนึ่ง และมีจุดประสงค์เป็นต้นมา ดังนั้นการคิดแบบนี้จะตรวจสอบทางเลือกและตั้งตัวควบคุมสำหรับตรวจสอบความจริงของข้อความที่ตั้งไว้เพื่อพิจารณา

5) เราพิจารณาความคิดสร้างสรรค์ว่ามีความหมายเหมือนกับการมีสติปัญญาสูง ความจริงนี้ได้นำมาให้เชื่อว่าคนที่ IQ สูง จะถูกเรียกว่า อัจฉริยะ เป็นคำซึ่งคนธรรมดาได้สร้างไว้เท่ากับความคิดสร้างสรรค์ มีหลักฐานเล็กน้อยที่สติปัญญาสูงและความคิดสร้างสรรค์สูงมักจะไปด้วยกันเสมอ ความคิดสร้างสรรค์เป็นส่วนหนึ่งของสติปัญญาเช่นเดียวกับความจำและความมีเหตุผล

6) ความเข้าใจทั่วไปของความคิดสร้างสรรค์ คือ การจุดประกายความอัจฉริยะ ซึ่งยังติดในตัวบุคคลหนึ่ง และไม่ได้มีความสัมพันธ์กับการเรียนรู้อะไรหรือสิ่งแวดล้อม ได้มีการแนะนำว่า

คนที่มีความคิดสร้างสรรค์คือ ยานพาหนะ พวกเขาเล่นแบบไม่มีบทบาท ในพฤติกรรมความคิดสร้างสรรค์ของพวกเขา ซึ่งประสบการณ์และการตัดสินใจไม่มีผลเกี่ยวข้องเลย ในทางตรงกันข้ามมีหลักฐานอย่างหนึ่งที่แสดงว่าถ้าคน ๆ นั้นมีความคิดสร้างสรรค์ เขาต้องยอมรับความรู้้นก่อนที่จะใช้มันในทางใหม่ และเป็นต้นฉบับ

7) เราพิจารณาความคิดสร้างสรรค์ที่มีความหมาย เช่นเดียวกับจินตนาการและความเพ้อฝันที่มีความประหลาด เช่นเดียวกัน เป็นรูปแบบเหมือนกับละครทางจิต ใกล้เคียง ได้เห็นว่าความคิดสร้างสรรค์คือกิจกรรมที่จัดระเบียบความเข้าใจและจินตนาการของสมองต่อสิ่งที่ออกมาเป็นต้นแบบ มันเป็นเรื่องที่เปลี่ยนแปลงใหม่มากกว่าการผลิตชิ้นใหม่

8) ความเข้าใจของความคิดสร้างสรรค์ที่นิยม คือคนทั้งหมดที่ถูกแบ่งเป็น 2 กลุ่ม คือคนกลุ่มที่หนึ่งคือคนที่ชอบทำตาม คนกลุ่มที่สองคือคนที่ชอบสร้างสรรค์สิ่งใหม่ ๆ คนที่ชอบทำตามจะทำสิ่งที่เขาคาดหวังว่าจะไม่รบกวนหรือเป็นสาเหตุของความยุ่งยากให้แก่ผู้อื่น ในทางตรงกันข้าม คนที่ชอบสร้างคือ ต้นแบบของความคิด ทัศนคติที่แตกต่างออกไปหรือทางใหม่ที่มองปัญหาและจัดการกับมัน เขาไม่ทำตามรูปแบบเดิม ๆ และบางครั้งอาจรบกวนพื้นฐานของกลุ่มสังคมด้วยระดับของการรบกวนและการยอมรับของเขาขึ้นอยู่กับ เขาได้หักเหจากทางเดิมของคนกลุ่มใหญ่ไปไกลแค่ไหน

ความเข้าใจนี้ได้แนะนำว่า เด็กอาจจะเป็นคนที่มีความคิดสร้างสรรค์ หรือไม่มีความคิดสร้างสรรค์ และเป็นคนชอบทำตามหรือเป็นนักคิดสร้างสรรค์ก็ได้ เรายอมรับว่าไม่มีการค้นพบในระดับความคิดสร้างสรรค์ที่คนหนึ่งครอบครอง ขณะที่การวัดความคิดสร้างสรรค์ยังคงมีอยู่ในความเป็นทารก และยากที่จะวัดได้อย่างถูกต้อง มีหลักฐานเพียงพอจากการสังเกตจากการวัดที่แสดงให้เห็นว่าความเข้าใจนี้ไม่จริง เป็นการไม่สมเหตุผลที่มีการแบ่งเด็กออกเป็น 2 กลุ่มใหญ่ ในความหมายของความคิดสร้างสรรค์มากกว่าที่เขาควรจะอยู่ในความหมายของความฉลาดหรือบุคลิกภาพอื่น ๆ แทนที่เด็กจะมีระดับของความคิดสร้างสรรค์หลากหลาย เด็กควรมีระดับของความฉลาดแทน นี่ก็หมายความว่า ขณะที่เด็กอาจจะเป็นคนที่ชอบทำตามมาก แต่เขาก็อาจมีความคิดสร้างสรรค์ด้วยในทางองเดียวกัน

จากความหมายและแนวคิดที่กล่าวมาข้างต้น อาจสรุปได้ว่าความคิดสร้างสรรค์เป็นสิ่งที่
มีอยู่แล้วในตัวบุคคล สามารถพัฒนาที่สูงขึ้นได้ โดยจัดสภาพแวดล้อมที่เหมาะสม กระตุ้นให้ผู้
เรียนแสดงออกได้อย่างอิสระ นอกจากนี้ยังเป็นคุณลักษณะที่มนุษย์เรารู้จักใช้สมองคิดถึงสิ่งใหม่
หรือนำเอาสิ่งที่มีอยู่แล้วประกอบกันเข้าให้ได้สิ่งใหม่ออกมา ซึ่งอาจเป็นารูปของการคิดหลาย ๆ
ทางหรือใช้วิธีโยงความสัมพันธ์นั่นเอง

ทฤษฎีที่เกี่ยวข้องกับความคิดสร้างสรรค์

ความคิดสร้างสรรค์เป็นความสามารถทางการคิดอย่างหนึ่งของสมองมนุษย์ ทฤษฎีที่
อธิบายกระบวนการเกิดและกระบวนการพัฒนาความคิดสร้างสรรค์ที่แพร่หลาย และเป็นที่ยอมรับกัน
คือ ทฤษฎีของ กิลฟอร์ด ทฤษฎีของ ทอเรนซ์ ทฤษฎีของ วอลลาซ และ โคนแกน ทฤษฎีของ
ออสบอร์น ในการเสนอแต่ละทฤษฎีจะครอบคลุมประเด็นที่สำคัญดังนี้ นิยามและการวัดกระบวนการ
การเกิดความคิดสร้างสรรค์ การเปรียบเทียบทฤษฎีความคิดสร้างสรรค์

ทฤษฎีความคิดสร้างสรรค์ของกิลฟอร์ด (Guildford. 1973 : 167 - 188)

กิลฟอร์ด เป็นนักจิตวิทยาคนแรกที่ได้รับเริ่มการให้นิยามปฏิบัติการ และการวัดความ
คิดสร้างสรรค์อย่างเป็นระบบ ทฤษฎีเกี่ยวกับการวัดความคิดสร้างสรรค์ของเขาเป็นแนวทางให้
นักจิตวิทยาคนอื่น ๆ อาทิ ทอเรนซ์ วอลลาซ และ โคนแกน พัฒนาแบบวัดมาตรฐานของตัวเองขึ้น
ในเวลาต่อมา กิลฟอร์ด ให้นิยามความคิดสร้างสรรค์ว่าเป็นลักษณะความคิดอเนกนัย (Divergent
thinking) ที่เป็นความสามารถในการคิดตอบสนองต่อสิ่งเร้าได้หลายรูปแบบหลายแง่มุม เช่น
ของสิ่งหนึ่งใช้ทำอะไรได้บ้างให้ออกมาให้มากที่สุด ผู้ที่คิดได้มาก แปลก แตกต่างจากคนทั่วไป
คือผู้ที่มีความคิดอเนกนัย

แบบทดสอบของกิลฟอร์ด เป็นการวัดความคิดอเนกนัยโดยมุ่งวัดตัวประกอบในแต่ละ
เซลล์ตามโครงสร้างทางสมองซึ่งมี 3 มิติคือ เนื้อหา (Content) ปฏิบัติการ (Operation)
และผลผลิต (Product) ตามลำดับ

ตัวอย่างลักษณะการวัดบางลักษณะของแบบวัดกิลฟอร์ด

1. ความคล่องแคล่วในการใช้คำ (Word Fluency) ให้เขียนคำที่ขึ้นต้นด้วยอักษรที่กำหนดให้ เช่น บ.

2. การใช้ประโยชน์อย่างอื่น (Alternate Uses) ให้บอกประโยชน์อย่างอื่นของสิ่งเฉพาะที่กำหนดให้ในลักษณะที่แตกต่างจากการใช้ประโยชน์โดยทั่วไป เช่น หนังสือพิมพ์ใช้ทำประโยชน์อื่นอย่างไรบ้าง

3. การสรุปผล (Consequence) ให้บอกเหตุการณ์ต่าง ๆ ที่เกิดขึ้นอันเป็นผลเนื่องจากเหตุการณ์สมมติที่กำหนดให้ เช่น ถ้าคนไม่จำเป็นต้องนอนจะเกิดอะไรขึ้น

4. การร่างรูป (Sketches) ให้ต่อเติมให้เป็นรูปจากภาพร่างที่กำหนดให้ เช่น วงกลม สามเหลี่ยม และต่อเติมภาพให้สมบูรณ์ และแตกต่างกันให้มากที่สุด

เนื่องจาก กิลฟอร์ด เป็นนักจิตวิทยากลุ่มจิตมิติ (Psychometric Psychologist) เขาจึงสนใจที่จะอธิบายโครงสร้างทางสติปัญญาว่า ความคิดสร้างสรรค์ประกอบด้วยองค์ประกอบทางสติปัญญามีอะไรบ้าง มากกว่าการพยายามอธิบายถึงกระบวนการเกิดและการพัฒนาความคิดสร้างสรรค์

ทฤษฎีความคิดสร้างสรรค์ของทอแรนซ์ (Torrance. 1965 : 1 - 200; 1986 : 630 - 647) นิยามความคิดสร้างสรรค์ว่าเป็นกระบวนการของความรู้สึกริวกวตปัญหา หรือสิ่งที่บกพร่องขาดหายไปแล้วรวบรวมความคิดตั้งเป็นสมมติฐานขึ้น ต่อจากนั้นก็ทำการรวบรวมข้อมูลต่าง ๆ เพื่อทดสอบสมมติฐานนั้น

กระบวนการเกิดความคิดสร้างสรรค์ตามทฤษฎีของทอแรนซ์

ทอแรนซ์ แบ่งกระบวนการเกิดความคิดสร้างสรรค์ออกเป็น 5 ขั้นตอน (Torrance. 1965 : 1 - 200; Torrance and Myers. 1972 : 1 - 150) ดังนี้

1. การค้นหาข้อเท็จจริง (Fact - Finding) เริ่มจากความรู้สึกริวกวต สับสนวุ่นวาย แต่ยังไม่สามารถหาปัญหาได้ว่าเกิดจากอะไร ต้องคิดว่าสิ่งที่ทำให้เกิดความเครียดคืออะไร

2. การค้นพบปัญหา (Problem - Finding) เมื่อคิดจนเข้าใจจะสามารถบอกได้ว่า ปัญหาต้นตอคืออะไร

3. การค้นพบแนวคิด (Idea - Finding) และตั้งสมมติฐาน ตลอดจนรวบรวมข้อมูลต่าง ๆ เพื่อทดสอบความคิด
4. การค้นพบคำตอบ (Solution - Finding) ทดสอบสมมติฐานจนพบคำตอบ
5. การยอมรับผลจากการค้นพบ (Acceptance - Finding) ยอมรับคำตอบที่ค้นพบ และคิดต่อไปว่า การค้นพบจะนำไปสู่หนทางที่จะทำให้เกิดแนวคิดหรือสิ่งใหม่ต่อไปที่เรียกว่า ท้าทายในทิศทางใหม่ (New Challenge)

นิยามและกระบวนการเกิดความคิดสร้างสรรค์ของทอแรนซ์คล้ายการคิดแก้ปัญหา แบบวัดค่อนข้างเป็นการคิดออกเนกัย (Divergent Thinking) แต่มุ่งแก้ปัญหามากกว่าของ กิลฟอร์ด

แบบวัดความคิดสร้างสรรค์ของ ทอแรนซ์ (Torrance Test of Creative thinking) ทอแรนซ์ (Torrance. 1964 : 125 - 144) ได้สร้างแบบวัดความคิดสร้างสรรค์ขึ้นไว้ชื่อว่า MCT (Minnesota Test of Creative Thinking) และชุดต่อมาชื่อว่า TTCT (Torrance Test of Creative Thinking) ใช้วัดความคิดสร้างสรรค์ได้หลายระดับอายุ

ทอแรนซ์ เป็นนักจิตวิทยาที่สนใจค้นคว้าเกี่ยวกับความคิดสร้างสรรค์มาเป็นเวลานาน แบบวัดมาตรฐานและชุดการสอนของเขาได้รับความนิยมอย่างมาก และมีผู้นำไปใช้ในการวิจัยเกี่ยวกับความคิดสร้างสรรค์มาก

ทฤษฎีของ วอลลาซ และ โคนแกน

วอลลาซ และ โคนแกน (พัฒนาสูตรนี้ สถาพรวงศ์. 2532; อ้างจาก Wallance and Kogan. 1957) ได้นิยามว่าความคิดสร้างสรรค์ หมายถึง ความสามารถเชื่อมโยงความสัมพันธ์ กล่าวคือ เมื่อระลึกถึงสิ่งหนึ่งได้ก็จะเป็นสะพานช่วยให้ระลึกถึงสิ่งอื่นที่มีความสัมพันธ์กันได้ต่อไปอีก

กระบวนการเกิดความคิดสร้างสรรค์ตามทฤษฎี วอลลาซ และ โคนแกน

วอลลาซ (Wallas. 1973 : 235 - 256) ได้อธิบายกระบวนการเกิดความคิดสร้างสรรค์ว่าเกิดจากความคิดสิ่งใหม่ ๆ โดยการลองผิดลองถูก (Trial and Error) แบ่งได้เป็น 4 ขั้น คือ

1. **ขั้นเตรียม (Preparation)** การเตรียมข้อมูลที่เกี่ยวข้องกับปัญหา

2. **ขั้นพักตัว (Incubation)** เป็นขั้นที่อยู่ในความวุ่นวายของข้อมูลต่าง ๆ ทั้งใหม่และเก่าสะเปะสะปะ ปราศจากความเป็นระเบียบเรียบร้อยไม่สามารถจะหมวดความคิด จึงปล่อยความคิดไว้เฉย ๆ

3. **ขั้นความคิดกระจ่าง (Illumination)** เป็นขั้นที่ความคิดสลับสนั่นผ่านการเรียบเรียงและเชื่อมโยงความสัมพันธ์ต่าง ๆ เข้าด้วยกันทำให้มีความกระจ่างชัด และจะมองเห็นภาพพจน์ มโนทัศน์ของความคิด

4. **ขั้นทดสอบความคิดและพิสูจน์ให้เห็นจริง (Verification)** เป็นขั้นที่ได้รับความคิด 3 ขั้นข้างต้น เพื่อพิสูจน์ว่าความคิดนี้เป็นจริงและถูกต้อง

ตัวอย่างแบบวัดความคิดสร้างสรรค์ของ วอลลาซ และ โคนแกน แบบวัดประกอบด้วยแบบวัด 5 ฉบับ (Wallas. 1973 : 235 - 260; อารี รังสินันท์. 2526 : 180) คือ

ฉบับที่ 1 "พวกเดียวกัน" ให้ตอบคาตอบที่แปลกใหม่ ไม่เหมือนใครมาใหม่มากที่สุด จากสิ่งเร้าที่กำหนดให้ เช่น รูปวงกลม รูปสามเหลี่ยม รูปสี่เหลี่ยม เป็นต้น

ฉบับที่ 2 "ประโยชน์ของสิ่งของ" ให้บอกประโยชน์ของสิ่งของที่กำหนดให้ มาให้มากที่สุด เช่น หนังสือพิมพ์ ก้อนอิฐ กระจบอง เป็นต้น

ฉบับที่ 3 "ความเหมือน" ให้เชื่อมโยงสิ่งที่กำหนดให้ว่ามีอะไรเหมือนกันบ้าง เช่น แก้วกับโต๊ะมีอะไรคล้ายกันบ้าง

แม้ว่า วอลลาซ และ โคนแกน จะได้สร้างแบบวัดมาตรฐานและชุดการสอนเพื่อพัฒนาความคิดสร้างสรรค์ แต่ก็มีลักษณะคล้ายคลึงกับ ทอแรนซ์ ด้วยเหตุที่แบบวัดของ ทอแรนซ์ มีกระบวนการวัดที่ชัดเจนกว่าแบบวัดของ วอลลาซ และ โคนแกน จึงมีผู้นิยมใช้ของ ทอแรนซ์ มากกว่า (พัฒนานุสรณ์ สถาพรวงศ์. 2532 อ้างอิงจาก Torrance. 1988 : 630 - 644)

ด้วยเหตุที่แบบวัดของ ทอแรนซ์ ใช้ง่ายและนิยมใช้กันแพร่หลายทั้งในประเทศและต่างประเทศ พร้อมทั้งได้มีการหาเกณฑ์ที่จะนำมาใช้กับคนไทยเป็นที่เรียบร้อยแล้ว โดย อารี รังสินันท์ ดังนั้นผู้วิจัยจึงสนใจศึกษาความคิดสร้างสรรค์โดยใช้ทฤษฎีและเครื่องมือวัดของ อารี รังสินันท์ (2532) ที่พัฒนามาแล้วดังตัวอย่างในภาคผนวก

องค์ประกอบของความคิดสร้างสรรค์

อาร์ รังสินันท์ (2532 : 29 - 32) ได้อธิบายความคิดสร้างสรรค์ว่าเป็นความสามารถทางสมองที่คิดได้กว้างไกลหลายทิศทาง หรือเรียกว่าลักษณะการคิดแบบอเนกนัยหรือการคิดแบบกระจาย (Divergent Thinking) ซึ่งแบ่งองค์ประกอบตามทฤษฎีโครงสร้างทางสติปัญญาของ กิลฟอร์ด (Guilford) ดังนี้

1. ความคิดริเริ่ม (Originality)
2. ความคิดคล่องตัว (Fluency)
3. ความคิดยืดหยุ่นหรือความยืดหยุ่นในการคิด (Flexibility)
4. ความคิดละเอียดลออ (Elaboration)

1. ความคิดริเริ่ม (Originality) หมายถึง ลักษณะความคิดแปลกใหม่ แตกต่าง จากความคิดธรรมดาหรือความคิดง่าย ๆ ความคิดริเริ่ม อาจเกิดจากการนำเอาความรู้เดิมมา คิดดัดแปลงและประยุกต์ทำให้เกิดเป็นสิ่งใหม่ขึ้น

2. ความคิดคล่องตัว (Fluency) หมายถึง ปริมาณความคิดที่เข้ามาในใจในเรื่องเดียวกัน โดยแบ่งเป็น

2.1 ความคิดคล่องแคล่วทางด้านภาษาหรือถ้อยคำ (Word Fluency) เป็นความสามารถในการใช้ถ้อยคำในรูปแบบต่าง ๆ อย่างคล่องแคล่ว

2.2 ความคิดคล่องแคล่วทางการโยงสัมพันธ์ (Associational Fluency) เน้นความสามารถที่จะคิดหาถ้อยคำที่เหมือนกันหรือคล้ายกันได้มากที่สุดที่จะทำได้ภายในเวลาที่กำหนด

2.3 ความคล่องแคล่วทางการแสดงออก (Expressional Fluency) เป็นความสามารถในการใช้สีหรือประโยคคือ สามารถที่จะนำคำมาเรียงกันอย่างรวดเร็วเพื่อให้ได้ประโยคที่ต้องการ

2.4 ความคล่องแคล่วในการคิด (Ideational Fluency) เป็นความสามารถที่ต้องการภายในเวลาที่กำหนด เช่น ให้คิดหาประโยชน์ของก้อนอิฐมาให้ได้มากที่สุดภายในเวลาที่กำหนด 5 นาที หรือ 10 นาที

3. ความคิดยืดหยุ่น (Flexibility) หมายถึง ประเภทหรือแบบของความคิด แบ่งออกเป็น

3.1 ความคิดยืดหยุ่นที่เกิดขึ้นทันที (Spontaneous Flexibility) เป็นความสามารถที่จะพยายามคิดหาหลายอย่าง อย่างอิสระ เช่น คนที่มีความคิดยืดหยุ่นในด้านนี้ จะคิดว่าประโยชน์ของก้อนหินมีอะไรบ้างหลายอย่าง ในขณะที่คนที่ไม่มีความคิดสร้างสรรค์จะคิดได้เพียงอย่างเดียวหรือสองอย่างเท่านั้น

3.2 ความคิดยืดหยุ่นทางการดัดแปลง (Adaptive Flexibility) ซึ่งมีประโยชน์ต่อการแก้ปัญหา คนที่มีความคิดยืดหยุ่นจะคิดไม่ซ้ำกัน

ตัวอย่าง ท่านลองคิดว่าจะใช้หว่ายทำอะไรบ้าง คิดให้ได้มากที่สุด ภายในเวลา 5 นาที

คำตอบ กระจุง กระจาด ตะกร้า ก่องใส่ดินสอ กระจอมเก็บน้ำ เบล เดียงนอน ตู้ โต๊ะเครื่องแป้ง แก้ว ก้านนอนเล่น ฆาฬ ตะกร้อ ฆะลอม กรอบรูป กีบเสียบผม ด้ามไม้เทนนิส ไม้แบดมินตัน เป็นต้น

หรือหากนำเอาคำตอบดังกล่าวมาจัดเป็นประเภทก็จะจัดได้ 5 ประเภท คือ

ประเภทที่ 1 เฟอร์นิเจอร์ ตู้ เดีียงนอน โต๊ะ แก้ว ฆาฬ

ประเภทที่ 2 เครื่องใช้ กระจุง กระจาด ตะกร้า กระจอม

ประเภทที่ 3 เครื่องกีฬา ตะกร้อ ด้ามไม้เทนนิส ด้ามไม้แบดมินตัน

ประเภทที่ 4 เครื่องประดับ กีบเสียบผม

ประเภทที่ 5 เครื่องเขียน ก่องใส่ดินสอ

เพราะฉะนั้นจะเห็นได้ว่าความคิดยืดหยุ่นจะเป็นตัวเสริมให้ความคิดคล่องแคล่ว มีความแปลกแตกต่างออกไป หลีกเลี่ยงการซ้ำซ้อน เพิ่มคุณภาพความคิดให้มากขึ้นด้วยการจัดเป็นหมวดหมู่ และหลักเกณฑ์ยิ่งขึ้น

4. ความคิดละเอียดลออ (Elaboration) เป็นคุณลักษณะที่จำเป็นในการสร้างผลงานที่มีความแปลกใหม่เป็นพิเศษให้สำเร็จ พัฒนาการของงานละเอียดลออจะขึ้นอยู่กับอายุ กล่าว

คือ เด็กที่มีอายุมากจะมีความสามารถด้านนี้มากกว่าเด็กอายุน้อย เด็กหญิงจะมีความสามารถด้านความคิดละเอียดลออมากกว่าเด็กชาย และเด็กที่มีความสามารถสูงทางด้านความละเอียดลออจะเป็นเด็กที่มีความสามารถทางการสังเกตสูงด้วย

ในการวิจัยครั้งนี้ผู้วิจัยแบ่งความคิดสร้างสรรค์ออกเป็น 3 ด้านคือ ความคิดริเริ่ม ความคิดคล่องตัว และความคิดยืดหยุ่นเท่านั้น

พัฒนาการของความคิดสร้างสรรค์

ลักษณะพัฒนาการทางความคิดสร้างสรรค์ของเด็ก จะมีแบบแผนที่แตกต่างกันไปจากพัฒนาการด้านอื่น ๆ ซึ่งสามารถพัฒนาได้มากกว่าวัยผู้ใหญ่ และจากแนวคิดที่ว่า ความคิดสร้างสรรค์ส่งเสริมให้พัฒนาได้ จึงจำเป็นต้องศึกษาถึงพัฒนาการความคิดสร้างสรรค์ เพื่อเป็นแนวทางในการเสริมสร้างความคิดสร้างสรรค์ของเด็กให้เจริญต่อเนื่องถึงวัยผู้ใหญ่ต่อไป อารี รังสินันท์ (2526) และ Torrance (1962) ได้สรุปลักษณะพัฒนาการความคิดสร้างสรรค์ จากการศึกษาของ Ligon (1957) ไว้ดังนี้

เด็กวัยทารก-วัยก่อนเรียน (อายุ 0-2 ปี)

ในช่วงอายุ 0 - 2 ปี เด็กเริ่มพัฒนาการจินตนาการ ในช่วงขวบแรกเด็กต้องการรู้เรื่องต่าง ๆ พยายามเลียนแบบเสียงและจังหวะ เมื่ออายุ 2 ขวบเด็กต้องการให้มีอะไรพิเศษเกิดขึ้น เด็กกระตือรือร้นที่จะได้สัมผัส ชิม และดูทุกสิ่งทุกอย่าง เด็กมีความอยากรู้อยากเห็น แต่วิธีการแสดงออกนั้นขึ้นอยู่กับลักษณะเฉพาะของเด็กแต่ละคน

อายุ 2 - 4 ปี เด็กเรียนรู้เกี่ยวกับโลกโดยประสบการณ์ตรง และทำสิ่งนั้น ๆ ซ้ำ โดยการเล่นที่ซ้จินตนาการ เด็กตื่นตัวกับสิ่งแปลกใหม่ตามธรรมชาติ ช่วงความสนใจของเด็กจะสั้น โดยเปลี่ยนจากการเล่นอย่างหนึ่งไปอีกอย่างหนึ่งเสมอ เด็กเริ่มพัฒนาความรู้สึกเป็นตัวของตัวเอง เด็กวัยนี้มักทำในสิ่งที่เกินความสามารถของตนเอง ทำให้เกิดความรู้สึกโกรธและคับข้องใจ

อายุ 4 - 6 ปี เด็กเริ่มสนุกสนานกับการวางแผนการเล่นและการทำงาน เด็กเรียนรู้บทบาทของผู้ใหญ่โดยการเล่นสมมติ มีความอยากรู้อยากเห็นสิ่งที่เป็นจริงและถูกต้อง เด็ก

สามารถเชื่อมโยงเหตุการณ์ต่าง ๆ แม้ว่าจะไม่เข้าใจเหตุผลนัก เด็กทดลองเล่นบทบาทต่าง ๆ โดยใช้จินตนาการของตัวเอง

ลักษณะความคิดสร้างสรรค์ของเด็กวัยนี้ค่อนข้างจะเป็นธรรมชาติที่ปรากฏชัด

เด็กวัยเรียน (อายุระหว่าง 6 - 12 ปี)

อายุ 6 - 8 ปี จินตนาการทางสร้างสรรค์ของเด็กเปลี่ยนไปสู่ความเป็นจริงมากขึ้น เขาพยายามที่จะบรรยายออกมา ในขณะที่เขาเล่น เด็กวัยนี้รักการเรียนรู้มาก ดังนั้นการจัดประสบการณ์ที่ท้าทายและสนุกสนานให้เด็กวัยนี้ ย่อมช่วยพัฒนาความอยากรู้อยากเห็นให้แก่เด็ก

อายุ 8 - 10 ปี เด็กใช้ทักษะหลายด้านในการสร้างสรรค์และสามารถค้นพบวิธีที่จะใช้ความสามารถเฉพาะตัวของเขาสร้างสรรค์ เด็กมักจะเทียบตัวเองกับคนที่น่ายกย่อง ซึ่งสามารถเอาชนะอุปสรรคได้ ความสามารถในการถามและความอยากรู้อยากเห็นของเด็กเพิ่มขึ้น

อายุ 10 - 12 ปี เด็กชอบการสำรวจค้นคว้า เด็กผู้หญิงชอบอ่านหนังสือและเล่นสวมมิตี เด็กชายชอบเรียนจากประสบการณ์ตรง ช่วงเวลาของความสนใจจะนานขึ้น ความสามารถทางศิลปะและดนตรีจะพัฒนาได้เร็ว เด็กจะชอบทดลองทุกสิ่งทุกอย่างเพื่อประสบการณ์ แต่มักขาดความมั่นใจในผลงานของตนเอง

อายุ 12 - 14 ปี เป็นช่วงของการผจญภัย และเป็นขั้นของการแสดงให้เห็นถึงความสามารถพิเศษของเด็กในเรื่องของจินตนาการ ศิลปะ ดนตรี และเครื่องจักรกลต่าง ๆ

อายุ 14 - 16 ปี ความสามารถของเด็กในวัยนี้มีส่วนในการชี้ให้เห็นถึงอาชีพในอนาคตของเด็ก การผจญภัยยังคงเป็นสิ่งสำคัญของทั้งเด็กหญิงและเด็กชาย ความสนใจและความสามารถพิเศษจะพัฒนาอย่างรวดเร็วแต่ไม่คงที่

อายุ 16 - 18 ปี เด็กวัยนี้มีความคิดอิสระ มีความสนใจเฉพาะเรื่อง มีพลังทางสร้างสรรค์ ตลอดจนการแก้ปัญหา และการเข้าร่วมกลุ่มต่าง ๆ

จากที่กล่าวมาแล้วจะเห็นว่าเด็กวัย 10 - 14 ปี เป็นวัยที่สามารถใช้ทักษะความคิดสร้างสรรค์ และสามารถค้นพบวิธีสร้างสรรค์ด้วยตนเองได้ และต้องการแสดงออกถึงความ

คิดริเริ่มและความคิดคล่องตัว แต่ในขณะเดียวกันก็ต้องการการสนับสนุนหรือช่วยเหลือจากผู้ใกล้ชิดเมื่องานยากเกินไป ดังนั้นผู้วิจัยจึงสนใจศึกษาเด็กนักเรียนชั้นมัธยมศึกษาปีที่ 1 ซึ่งอายุอยู่ในช่วงนี้ เพื่อเป็นแนวทางให้ผู้เกี่ยวข้องกับผู้เด็กเพื่อนำไปใช้ในการพัฒนาความคิดสร้างสรรค์ต่อไป

งานวิจัยที่เกี่ยวข้องกับตัวแปรที่ศึกษา

ปัจจัยที่ทำให้คนเรามีพฤติกรรมการแสดงออกต่างกัมีมากมายด้วยกัน นอกจากการอบรมเลี้ยงดูแล้ว อาจจะมีสาเหตุอื่นด้วย เช่น การที่สังคมกำหนดบทบาทของแต่ละเพศให้แตกต่างกัน ส่งเสริมให้เพศชายมีลักษณะก้าวร้าวจนเป็นเอกลักษณ์ทางเพศ หรือเมื่อมีอายุมากขึ้น การตัดสินใจแสดงพฤติกรรมใดออกมาย่อมต้องการการกลั่นกรองหาทางแสดงออกที่เหมาะสมมากที่สุด นอกจากนั้นระดับความสามารถทางสมองน่าจะทำให้บุคคลรู้จักเลือกแสดงพฤติกรรมที่เหมาะสมกับสถานการณ์ และเป็นที่ยอมรับมากที่สุด ปัจจัยเหล่านี้ผู้วิจัยเชื่อว่าอาจจะ เป็นสาเหตุที่ทำให้บุคคลมีพฤติกรรมการแสดงออกที่ต่างกัน ดังนั้นผู้วิจัยจึงขอเสนองานวิจัยที่จะเกี่ยวข้องกับการที่บุคคลมีพฤติกรรมการแสดงออกที่ต่างกัน ได้แก่ ภูมิหลังของนักเรียน การอบรมเลี้ยงดู และความคิดสร้างสรรค์

ภูมิหลังของนักเรียนกับพฤติกรรมกล้าแสดงออก

สำหรับเพศนั้นมีผู้ทำการวิจัยหลายชิ้นทั้งในและต่างประเทศ พบผลที่สอดคล้องกันว่าเพศชายมีพฤติกรรมกล้าแสดงออกมากกว่าเพศหญิง (ถนอมศรี อินทนท์. 2530 : 84; มันทนา เฝิงบุ. 2522 : 87 - 90; และ ฮอลแลนด์สเวอร์ธ และวอลล์; อ้างอิงจาก ยุพิน กองธรรม. 2532 : 37 - 38)

ส่วนระดับการศึกษา ฐานะเศรษฐกิจของบิดามารดามีผลการวิจัยของ มันทนา เฝิงบุ (2522 : 87 - 90) ที่ทำการศึกษพฤติกรรมกล้าแสดงออกของนักเรียนชั้นประถมศึกษาปีที่ 2 ในเขตการศึกษา 5 พบว่านักเรียนที่บิดามารดาได้รับการศึกษาสูงและได้รับการศึกษาต่ำ มีพฤติกรรมกล้าแสดงออกต่างกันอย่างไม่มียัยสำคัญทางสถิติ แต่เมื่อพิจารณาค่าคะแนนเฉลี่ยพบว่านักเรียนที่มีบิดามารดาได้รับการศึกษาต่ำมีแนวโน้มที่จะกล้าแสดงออกมากกว่านักเรียนที่มีบิดามารดา

ได้รับการศึกษาสูง ส่วนนักเรียนที่มีฐานะทางเศรษฐกิจสูงและดามีพฤติกรรมกล้าแสดงออกแตกต่างกันอย่างไม่มีนัยสำคัญทางสถิติ แต่เมื่อพิจารณาค่าคะแนนเฉลี่ยพบว่านักเรียนที่มีฐานะทางเศรษฐกิจดามีแนวโน้มที่จะกล้าแสดงออกมากกว่านักเรียนที่มีฐานะทางเศรษฐกิจสูง

จากงานวิจัยที่กล่าวมาแล้วพบว่าเพศชายมีพฤติกรรมแสดงออกมากกว่าเพศหญิง ส่วนตัวแปรอื่นได้แก่ อาชีพของบิดามารดา รายได้ของบิดามารดา และระดับการศึกษาของบิดามารดา ยังสรุปความแตกต่างไม่ได้ เพราะมีผู้ทำการศึกษาน้อยมาก โดยเฉพาะตัวแปรอาชีพของบิดามารดา ยังไม่มีผู้ใดศึกษาไว้เลย จึงทำให้ผู้วิจัยสนใจที่จะศึกษา เพื่อเป็นแนวทางในการสรุปความแตกต่างของตัวแปรดังกล่าวต่อไป

การอบรมเลี้ยงดูกับพฤติกรรมกล้าแสดงออก

ในเรื่องการอบรมเลี้ยงดูนี้เป็นเรื่องที่สำคัญควรมีการศึกษา เพื่อชี้ชัดลงไปว่าการอบรมเลี้ยงดูแบบใดที่ค่าน่าจะนำมาใช้ในการพัฒนาพฤติกรรมกล้าแสดงออก ถึงแม้ว่าจะมีผู้ทำการศึกษาวางหลายท่าน แต่ผู้วิจัยคิดว่ายังไม่เพียงพอ น่าจะมีการท้าววิจัยอีกครั้งหนึ่งที่อาจจะสรุปได้ว่าการอบรมเลี้ยงดูแบบใดที่จะทำให้นักเด็กมีพฤติกรรมกล้าแสดงออกดีกว่า ดังเช่นผลการวิจัยของ มัญศรี บุณนาค (2514 : 27) กล่าวว่า การที่บิดามารดาพร้อมกันรับผิดชอบในการเลี้ยงดูเด็กและภาระอื่น ๆ ของครอบครัว การตัดสินใจใด ๆ ในครอบครัว เกิดจากการตกลงเห็นชอบของสมาชิกทุกคน ซึ่งลักษณะดังกล่าวนี้เป็นลักษณะการอบรมเลี้ยงดูแบบประชาธิปไตย จะทำให้นักเด็กมีโอกาสใช้ความสามารถอย่างเต็มที่และรับผิดชอบในกิจกรรมต่าง ๆ ของครอบครัว มีโอกาสเป็นผู้ริเริ่มและตัดสินใจ กล้าแสดงความคิดเห็น และมีความเชื่อมั่นในตนเอง ซึ่งเป็นคุณสมบัติส่วนหนึ่งของผู้มีพฤติกรรมแสดงออกแบบกล้าแสดงออก และในปี 2522 มันทนา เพ็งบุ พบว่านักเรียนที่ได้รับการอบรมเลี้ยงดูแบบประชาธิปไตยแบบอัตตาธิปไตย และแบบปล่อยปละละเลย มีพฤติกรรมกล้าแสดงออกต่างกันอย่างไม่มีนัยสำคัญทางสถิติ แต่เมื่อพิจารณาค่าคะแนนเฉลี่ยพบว่า พฤติกรรมกล้าแสดงออกของกลุ่มตัวอย่างที่ได้รับการอบรมเลี้ยงดูแบบประชาธิปไตยมีแนวโน้มสูงกว่ากลุ่มที่ได้รับการอบรมเลี้ยงดูแบบอื่น ส่วน รัญจวน คาวชิรพิทักษ์ (2524 : 136 - 137) ศึกษาความสัมพันธ์ระหว่างการอบรมเลี้ยงดูกับพฤติกรรมกล้าแสดงออกของนักเรียนชั้น

ม.3 โรงเรียนรัฐบาลในกรุงเทพมหานคร โดยแบ่งการอบรมเลี้ยงดูเป็น 4 ลักษณะ คือ แบบประชาธิปไตย แบบปล่อยปละละเลย แบบเข้มงวดกวดขัน และแบบอารยะประชาธิปไตย โดยใช้แบบวัดพฤติกรรมกล้าแสดงออกระดับวิทยาลัยของ กาแลซซี่ และคนอื่น ๆ พบว่า เด็กที่ได้รับการอบรมเลี้ยงดูแบบประชาธิปไตยมีพฤติกรรมกล้าแสดงออกมากกว่าเด็กที่ได้รับการอบรมเลี้ยงดูแบบปล่อยปละละเลย ส่วนเด็กที่ได้รับการอบรมเลี้ยงดูแบบประชาธิปไตย แบบอารยะประชาธิปไตยและแบบเข้มงวดกวดขัน มีพฤติกรรมกล้าแสดงออกไม่ต่างกัน แต่พบว่าการอบรมเลี้ยงดูแบบประชาธิปไตยมีความสัมพันธ์ทางบวกกับพฤติกรรมกล้าแสดงออก ส่วนการอบรมเลี้ยงดูแบบปล่อยปละละเลยและแบบเข้มงวดกวดขัน มีความสัมพันธ์ทางลบกับพฤติกรรมกล้าแสดงออก สำหรับงานวิจัยของ วัฒนาพันธุ์ เมฆา. 2528 : 64 - 69) ที่ศึกษาองค์ประกอบที่สัมพันธ์กับพฤติกรรมกล้าแสดงออกของนักเรียนชั้นมัธยมศึกษาในกรุงเทพมหานคร พบว่านักเรียนที่ได้รับการอบรมเลี้ยงดูแบบประชาธิปไตยมีพฤติกรรมกล้าแสดงออกสูงกว่านักเรียนที่ได้รับการอบรมเลี้ยงดูแบบทำให้ความคุ้มครองมากเกินไป

การอบรมเลี้ยงดูกับความคิดสร้างสรรค์

สำหรับงานวิจัยที่ศึกษาความสัมพันธ์ระหว่างการอบรมเลี้ยงดูกับความคิดสร้างสรรค์ ในเด็กมัธยมศึกษาตอนต้นพบผลที่สอดคล้องกันคือ วิจิจ เกตุชา (2515) ที่ศึกษาความสัมพันธ์ระหว่างการอบรมเลี้ยงดูของพ่อแม่กับความคิดสร้างสรรค์ ความเป็นผู้นำและความวิตกกังวลของนักเรียนชั้น ม.ศ.3 ในจังหวัดสุราษฎร์ พบว่าการอบรมเลี้ยงดูแบบให้ความรัก กับแบบเรียกร้องเอาจากเด็ก ไม่มีความสัมพันธ์กับคุณลักษณะความคิดสร้างสรรค์ แต่จากค่าสัมประสิทธิ์สหสัมพันธ์พอจะมองเห็นแนวโน้มว่ามีความสัมพันธ์ทางตรงกับความคิดสร้างสรรค์ ส่วนการอบรมเลี้ยงดูแบบลงโทษมีความสัมพันธ์ทางกลับกันกับความคิดสร้างสรรค์อย่างมีนัยสำคัญทางสถิติที่ระดับ .05 ต่อมาในปี 2517 ถิ่น แพเพชร ทำการศึกษาความสัมพันธ์ระหว่างการอบรมเลี้ยงดูเด็กกับความคิดสร้างสรรค์ และความเกรงใจของนักเรียนชั้นมัธยมศึกษาปีที่ 3 ในเขตศึกษา 3 พบว่านักเรียนที่ได้รับการอบรมเลี้ยงดูแบบประชาธิปไตยมีความสัมพันธ์ทางบวกกับความคิดสร้างสรรค์อย่างมีนัยสำคัญทางสถิติที่ระดับ .01 ส่วนการอบรมเลี้ยงดูแบบทอดทิ้งและแบบทำให้ความคุ้มครองมากเกินไป ไม่พบความสัมพันธ์กับความคิดสร้างสรรค์ แต่มีแนวโน้มไปในทางลบ ส่วน

วารสาร รักรวิชัย (2522 : 30) ทว่าการวิจัยเรื่องอิทธิพลของสิ่งแวดล้อมที่มีต่อความคิดสร้างสรรค์ของเด็กวัย 5 - 6 ปี ปรากฏว่านักเรียนที่มีบิดามารดาที่มีอายุสูงกว่า 40 ปี มีระดับการศึกษาปริญญาตรีขึ้นไป และมีฐานะทางเศรษฐกิจสูง จะมีค่าเฉลี่ยของความคิดสร้างสรรค์ ความคิดริเริ่ม และความคิดละเอียดลออสูงกว่ากลุ่มนักเรียนที่มีบิดามารดาที่มีอายุต่ำกว่า 40 ปี มีระดับการศึกษาต่ำกว่าปริญญาตรี และมีฐานะเศรษฐกิจปานกลาง ทั้งนี้อาจเป็นเพราะบิดามารดาที่มีอายุมาก มีประสบการณ์ในการเลี้ยงดูลูกมาก มีความเข้าใจ สนใจ และให้ความอบอุ่นดูแลลูกอย่างใกล้ชิด โดยมีเวลาให้ลูกมากกว่าทำให้ลูกเกิดความอบอุ่น ความมั่นใจในตนเอง มีความเชื่อมั่นในตนเองสูง ส่วนบิดามารดาที่มีอายุน้อยอาจจะไม่ค่อยมีเวลาดูแลลูกมากเท่าที่ควร ลูกอาจจะถูกปล่อยปละละเลยให้อยู่ในความดูแลของพี่เลี้ยง และพี่เลี้ยงบางคนก็อาจจะใช้วิธีข่มขู่บังคับเด็ก ก็ทำให้ความคิดสร้างสรรค์ต่ำ นอกจากนี้ผู้วิจัยได้นำกลุ่มตัวอย่างไปเปรียบเทียบกับกลุ่มตัวอย่างของกรมการฝึกหัดครู (2521) พบว่ากลุ่มตัวอย่างในการวิจัยครั้งนี้มีความคิดริเริ่ม ความคิดสร้างสรรค์ และความคิดละเอียดลออสูงกว่า อาจเป็นเพราะเด็กสาธิตมีความพร้อมในด้านต่าง ๆ มากกว่าโรงเรียนอื่น ๆ โดยเฉพาะในด้านการอบรมสั่งสอนแบบประชาธิปไตย โดยฝึกให้เด็กช่วยตนเอง รู้จักตัดสินใจ เน้นการคิดเป็น ทำเป็น สามารถแก้ปัญหาเฉพาะหน้าได้ ส่งเสริมให้มีการแสดงออก จัดประสบการณ์ที่เป็นการสร้างบรรยากาศในการส่งเสริมความคิดสร้างสรรค์ และโรงเรียนสาธิตอาจจะมีความพร้อมในด้าน การเรียน การสอน ตลอดจนการจัดกิจกรรมต่าง ๆ ให้สอดคล้องกับการส่งเสริมคุณภาพในความคิดสร้างสรรค์ จึงทำให้ค่าเฉลี่ยความคิดสร้างสรรค์ของนักเรียนจากโรงเรียนสาธิต มศว ประสานมิตร สูงกว่านักเรียนจากโรงเรียนอื่น ๆ และ ชัชวาล พรธาดาวิทย์ (2524) ทว่าการศึกษาความสัมพันธ์ระหว่างการอบรมเลี้ยงดูกับความคิดสร้างสรรค์ของนักเรียนชั้นมัธยมศึกษาปีที่ 7 ในเขตกรุงเทพมหานคร พบว่าการอบรมแบบประชาธิปไตยมีความสัมพันธ์กับความคิดสร้างสรรค์ ความคิดริเริ่ม แต่ไม่สัมพันธ์กับความคิดละเอียดลออ ส่วนการอบรมเลี้ยงดูแบบปล่อยปละละเลยและแบบเข้มงวดกวดขัน ไม่พบความสัมพันธ์กับความคิดสร้างสรรค์ทั้ง 3 ด้าน ส่วน เฮอร์ล็อก (Hurlock. 1987 : 491 - 518) รวบรวมผลงานเกี่ยวกับการอบรมเลี้ยงดูของพ่อแม่

คือ บิดามารดาที่ให้การอบรมเลี้ยงดูแบบประชาธิปไตยคือการให้ความรักเคารพในสิทธิของเด็ก ให้ความเท่าเทียมกันในครอบครัว การอบรมเช่นนี้จะทำให้เด็กมีความกระตือรือร้น และมีความคิดสร้างสรรค์สูง ส่วนการอบรมเลี้ยงดูแบบอิตาเลียนโดยนั้น ทำให้เด็กขาดความคิดริเริ่ม และขาดความเชื่อมั่นในตนเอง และในปี 1957 วัตสัน (Watson) พบว่าเด็กที่ได้รับอิสระจากพ่อแม่ จะมีความคิดริเริ่มสร้างสรรค์สูงกว่าเด็กที่พ่อแม่ควบคุม และกรมการฝึกหัดครู (2521) ได้เสนอรายงานเกี่ยวกับการอบรมเลี้ยงดูเด็กว่า บิดามารดาที่สร้างบรรยากาศประชาธิปไตย คือ รับผิดชอบร่วมกับโรงเรียนในการเลี้ยงดูบุตร การตัดสินใจใด ๆ ในครอบครัวเกิดจากความเห็นชอบของสมาชิกทุกคน บุตรได้มีโอกาสแสดงความคิดเห็นและได้ใช้ความสามารถของตนเองอย่างเต็มที่ วิธีการนี้จะเป็นแนวทางที่จะให้บุตรมีความคิดริเริ่มและมีความมั่นใจในตนเอง ซึ่งสอดคล้องกับความคิดเห็นของ Hagen ซึ่งกล่าวว่า บิดามารดาที่อบรมเด็กให้รู้จักใช้ความสามารถของตนเอง ช่วยตัวเองให้มากที่สุดในเวลาเดียวกัน ก็คอยให้ความรัก ความเอาใจใส่ อธิบายเหตุผลความเป็นไปของสิ่งแวดล้อม ซึ่งจะเป็นการฝึกให้เด็กรู้จักติดตาม ใฝ่ตามลักษณะเหล่านี้จะเป็นแนวทางไปสู่ความคิดสร้างสรรค์

เพราะฉะนั้น ความคิดสร้างสรรค์ จึงมีส่วนสัมพันธ์กับแบบอย่างในการอบรมเลี้ยงดูตั้งแต่วัยเด็ก การให้ความรัก ความอบอุ่น และการให้เด็กได้มีส่วนร่วมแสดงความคิดสร้างสรรค์ และถ้าการปฏิบัติเช่นนี้ได้ทำต่อเนื่องกัน และด้วยความร่วมมือจากทางโรงเรียนทั้งในด้านหลักสูตร การเรียนการสอนตลอดจนกิจกรรม และประสบการณ์ต่างๆที่จัดให้กับเด็กก็สนับสนุนให้เด็กได้พัฒนาความคิดสร้างสรรค์ในระดับสูงนอกจากนี้มุสเสน และคณะ (Mussen and others. 1969 : 375) ได้ศึกษาถึงผลการอบรมเลี้ยงดูกับบรรยากาศภายในบ้าน สรุปได้ว่าเด็กที่มาจากบ้านและสิ่งแวดล้อมเป็นประชาธิปไตย (Democracy) จะเป็นคนมีลักษณะคล่องแคล่วกล้าแสดงออกมีการก้าวร้าว กระตือรือร้นซึ่งบุคลิกภาพเหล่านี้เป็นองค์ประกอบอย่างหนึ่งที่ช่วยให้คนมีความคิดริเริ่มสร้างสรรค์ ส่วนวัตสัน (Watson. 1957 : 237) ก็ได้ศึกษาทัศนคติการใช้นิยามของพ่อแม่กับบุคลิกภาพของเด็ก ผลปรากฏว่าเด็กที่ได้รับอิสระจากพ่อแม่จะมีความคิดริเริ่มมากกว่าเด็กที่พ่อแม่ควบคุมซึ่งเด็กพวกหลังนี้มีพฤติกรรมก้าวร้าวมากกว่า และแมคคินนอน (Mac Kinnon. 1962 : 152 - 156) ได้ศึกษากลุ่ม

ตัวอย่างจำนวน 600 คนมีอาชีพต่างกันคือ นักเรียน สถาปนิก นักวิจัยทางด้านวิทยาศาสตร์และวิศวกรรม และนักคณิตศาสตร์ โดยใช้แบบสอบถามและการสัมภาษณ์ พบว่า นักเรียนจะมีความสามารถด้านการใช้ภาษาสูง แต่มีความสามารถด้านมิติสัมพันธ์ต่ำ ส่วนสถาปนิกนั้นจะมีความสามารถด้านมิติสัมพันธ์สูง แมคคินนอน ได้กล่าวเพิ่มเติมว่าบุคคลจะมีความคิดสร้างสรรค์สูงหรือต่า นั้นขึ้นอยู่กับประสบการณ์ต่าง ๆ ที่สะสมมาด้วย ผู้ที่มีความคิดสร้างสรรค์สูงจะมีคุณลักษณะชอบแสดงออกมากกว่า เก็บกตชีวิตในวัยเด็กถ้าได้รับการอบรมเลี้ยงดูให้มีเสรีภาพไม่ทารุณแล้ว จะทำให้เด็กมีความคิดสร้างสรรค์สูง ส่วนความสัมพันธ์ระหว่างสติปัญญากับระดับความสามารถด้านความคิดสร้างสรรค์นั้น ยังไม่อาจบ่งชี้ได้ว่า ระดับสติปัญญาขนาดไหนจะมีความคิดสร้างสรรค์เท่าไร

จากผลการวิจัยที่กล่าวมาแล้วพบว่า การอบรมเลี้ยงดูของบิดามารดา ความคิดสร้างสรรค์กับพฤติกรรมกล้าแสดงออกมีความเกี่ยวข้องซึ่งกันและกัน แต่ยังไม่ชัดเจนพอที่จะสรุปได้ว่ามีความสัมพันธ์กันอย่างไร นอกจากนี้ยังไม่มีผู้ใดศึกษาความสัมพันธ์ระหว่างตัวแปรทั้งสาม จึงเป็นสาเหตุให้ผู้วิจัยสนใจที่จะทำการศึกษา เพื่อจะได้ทราบว่า การอบรมเลี้ยงดู ความคิดสร้างสรรค์กับพฤติกรรมกล้าแสดงออกมีความสัมพันธ์กันหรือไม่อย่างไร

บทที่ 3

วิธีดำเนินการวิจัย

ประชากร

ประชากรที่ใช้ในการวิจัย เป็นนักเรียนระดับชั้นมัธยมศึกษาปีที่ 1 โรงเรียนรัฐบาล ในส่วนกลาง เฉพาะเขตกรุงเทพมหานคร สังกัดกองการมัธยมศึกษา กรมสามัญศึกษา กระทรวงศึกษาธิการ กับโรงเรียนมัธยมสาธิต สังกัด ทบวงมหาวิทยาลัย ซึ่งกำลังศึกษาในภาคต้น ปีการศึกษา 2534

กลุ่มตัวอย่าง

กลุ่มตัวอย่างที่ใช้ในการวิจัย ได้มาจากการสุ่มกลุ่มประชากร ด้วยวิธีการสุ่มอย่างง่าย (Simple Random Sampling) ผลของการสุ่มได้กลุ่มตัวอย่าง จำนวน 391 คน โดยมีขั้นตอนการสุ่มกลุ่มตัวอย่างดังนี้

กลุ่มตัวอย่างแบ่งเป็น 2 กลุ่ม

1. กลุ่มตัวอย่างนักเรียนระดับมัธยมศึกษาปีที่ 1 โรงเรียนรัฐบาลในส่วนกลาง เฉพาะเขตกรุงเทพมหานคร ซึ่งแบ่งเป็นเขตการปกครอง 22 เขต เลือกเฉพาะเขตที่มีโรงเรียนมัธยมสาธิตตั้งอยู่ 4 เขต ทำการสุ่มโรงเรียนมัธยมศึกษา สังกัดกรมสามัญศึกษา ในเขตนั้น ๆ มาเขตละ 1 โรงเรียน ได้ทั้งหมด 4 โรงเรียน จากนั้นสุ่มห้องเรียน โรงเรียนละ 1 ห้องเรียน ได้ทั้งหมด 4 ห้องเรียน รวมเป็นนักเรียนทั้งหมด 196 คน

2. กลุ่มตัวอย่างนักเรียนโรงเรียนมัธยมสาธิต สังกัดทบวงมหาวิทยาลัย 4 โรงเรียน จากนั้น สุ่มห้องเรียน โรงเรียนละ 1 ห้องเรียน ได้ทั้งหมด 4 ห้องเรียน รวมเป็นนักเรียนทั้งหมด 195 คน

ตาราง 1 จำนวนกลุ่มตัวอย่าง จำแนกตามเพศ แบ่งเป็น 2 กลุ่ม นักเรียนโรงเรียนมัธยม
สาธิต และนักเรียน โรงเรียนมัธยมศึกษา กรมสามัญศึกษา

ชื่อโรงเรียน	ร.ร.มัธยมสาธิต			ชื่อโรงเรียน	ร.ร.มัธยมศึกษา		
	ชาย	หญิง	รวม		ชาย	หญิง	รวม
ร.ร.มัธยมสาธิต				ร.ร.มัธยมหวัง	27	29	56
มหาวิทยาลัยเกษตรศาสตร์	14	28	42	ร.ร.สันติราษฎร์	14	24	38
ร.ร.มัธยมสาธิต				ร.ร.มัธยมวัดธาตุทอง	12	41	53
มศว.ประสานมิตร	31	23	54	ร.ร.เตรียมอุดมพัฒนาการ	26	23	49
ร.ร.มัธยมสาธิต							
มหาวิทยาลัยรามคำแหง	32	25	57				
ร.ร.มัธยมสาธิต							
จุฬาลงกรณ์มหาวิทยาลัย	20	22	42				
รวม	97	98	195	รวม	79	117	196

เครื่องมือที่ใช้ในการวิจัย

เครื่องมือที่ใช้ในการวิจัย มีดังนี้

1. แบบสอบถามภูมิหลังทางครอบครัว
2. แบบสอบถามการอบรมเลี้ยงดูของบิดามารดา
3. แบบสอบถามพฤติกรรมกล้าแสดงออก
4. แบบทดสอบความคิดสร้างสรรค์

รายละเอียดและลักษณะของเครื่องมือที่ใช้ในการวิจัย แสดงไว้ดังนี้

รายละเอียด และลักษณะของเครื่องมือที่ใช้ในการวิจัย แสดงไว้ดังนี้

1. แบบสอบถามภูมิหลังของครอบครัว เป็นแบบสอบถามเกี่ยวกับลักษณะทางชีวสังคมของนักเรียนและสถานภาพทางสังคมของครอบครัวของนักเรียน มีข้อความทั้งหมด 11 ข้อ ทางด้านชีวสังคมประกอบด้วยคำถามเกี่ยวกับ อายุ เพศ ชั้นเรียน ลำดับการเกิด ฯลฯ ส่วนสถานภาพทางสังคมของครอบครัวประกอบด้วยคำถามเกี่ยวกับรายได้ครอบครัวต่อเดือน จำนวนคนในครอบครัว ระดับการศึกษาของบิดา มารดา อาชีพของบิดา มารดา
 2. แบบสอบถามการอบรมเลี้ยงดู ของบิดามารดา ผู้วิจัยนำแบบสอบถามการอบรมเลี้ยงดูของ พัฒนาการสรรค์ สถาพรวงศ์ (2523 : 36 - 42) มาปรับปรุงเพื่อใช้ในการวิจัย ซึ่งแบบสอบถามชุดนี้ประกอบด้วยแบบสอบถามการอบรมเลี้ยงดู 3 แบบ การอบรมเลี้ยงดูแบบใช้เหตุผล การอบรมเลี้ยงดูแบบปล่อยปละละเลย และการอบรมเลี้ยงดูแบบเข้มงวดกวดขัน โดยนำไปใช้สอบถามผู้ปกครองนักเรียนที่เป็นกลุ่มตัวอย่าง
 - การดำเนินการปรับปรุงแบบสอบถามการอบรมเลี้ยงดูของบิดามารดา
 - 2.1 นำแบบสอบถามการอบรมเลี้ยงดูไปสอบถามผู้ปกครอง เพื่อนำแบบสอบถามดังกล่าวมาหาค่าอำนาจจำแนกและค่าความเชื่อมั่นต่อไป
 - 2.2 ตรวจสอบให้คะแนนตามคำตอบของผู้ปกครองนักเรียนแล้วรวมคะแนนของแต่ละคน
 - 2.3 แบ่งคะแนนการอบรมเลี้ยงดูออกเป็น 2 กลุ่ม คือ กลุ่มที่มีคะแนนการอบรมเลี้ยงดูสูงและต่ำโดยถือเอาจำนวนร้อยละ 27 บนและล่างของการแจกแจงคะแนนการอบรมเลี้ยงดูจากสูงไปต่ำ เป็นกลุ่มที่มีการอบรมเลี้ยงดูสูงและต่ำ ตามลำดับ
 - 2.4 วิเคราะห์เป็นรายข้อ โดยหาคะแนนเฉลี่ยของกลุ่มที่มีคะแนนการอบรมเลี้ยงดูสูงและต่ำของแต่ละข้อ
 - 2.5 ทดสอบความแตกต่างระหว่างคะแนนเฉลี่ยของทั้ง 2 กลุ่ม ในแต่ละข้อ โดยใช้ t-test (Edward. 1957 : 150 - 156) ค่า t ที่ได้จะแสดงถึงค่าอำนาจจำแนกของข้อความแต่ละข้อ
- สำหรับแบบสอบถามการอบรมเลี้ยงดูแบบใช้เหตุผลจำนวน 20 ข้อ มีข้อความที่ได้ค่า t สูงกว่า 2.30 ($p < .05$) จำนวน 16 ข้อ ได้คัดเลือกเฉพาะข้อที่มีค่า t สูง ๆ ไว้จำนวน 11 ข้อ

ส่วนแบบสอบถามการอบรมเลี้ยงดูแบบเข้มงวดกวดขันในจำนวน 20 ข้อ มีข้อที่มีค่า t สูงกว่า 2.50 ($p < .05$) จำนวน 18 ข้อ ได้คัดเลือกเฉพาะข้อความที่มีค่า t สูง ๆ ไว้จำนวน 11 ข้อ

แบบสอบถามการอบรมเลี้ยงดูแบบปล่อยปละละเลยใน 20 ข้อ มีข้อความที่มีค่า t สูงกว่า 2.61 ($p < .05$) จำนวน 18 ข้อ ได้คัดเลือกเอาเฉพาะข้อความที่มีค่า t สูง ๆ ไว้เป็นจำนวน 11 ข้อ เท่านั้น รวมแบบสอบถามเกี่ยวกับการอบรมเลี้ยงดูที่ถูกคัดเลือกไว้ทั้งหมด 33 ข้อ แบ่งเป็นการอบรมเลี้ยงดูแบบใช้เหตุผล แบบเข้มงวดกวดขัน และแบบปล่อยปละละเลย จำนวนการอบรมเลี้ยงดูแบบละ 11 ข้อ

สำหรับการวิจัยครั้งนี้ ผู้วิจัย ได้ตัดข้อความบางข้อในแบบสอบถามการอบรมเลี้ยงดูของพัฒนาสุรณี เหลือเพียง 33 ข้อ แล้วคำนวณหา

2.6 หาค่าความเชื่อมั่นของแบบสอบถาม นำข้อความที่เลือกมาจำนวน 33 ข้อ ซึ่งเป็นข้อที่มีค่าอำนาจจำแนกสูง ไปสอบถามผู้ปกครองของนักเรียนระดับมัธยมศึกษาปีที่ 1 จำนวน 50 คน เพื่อหาค่าความเชื่อมั่นของแบบสอบถาม โดยใช้สูตรสัมประสิทธิ์แอลฟา (Coefficient Alpha) ของครอนบาค (Cronbach. 1970 : 160) ซึ่งได้ค่าความเชื่อมั่นจากสูตรนี้เท่ากับ 0.87 ซึ่งแสดงว่าแบบสอบถามการอบรมเลี้ยงดูฉบับนี้มีค่าความเชื่อมั่นในระดับสูงสามารถนำไปใช้ในการวิจัยได้

ตัวอย่างแบบสอบถามการอบรมเลี้ยงดูของบิดามารดาได้จากภาคผนวกด้านหลัง

เกณฑ์การให้คะแนน

ใช้มาตราส่วนประมาณค่าของลิเคต (Likert's Rating Scale) ใช้มาตราส่วนประมาณค่า 5 คำตอบ การตรวจให้คะแนนพิจารณาจากคำตอบข้อที่ผู้ปกครองเลือก โดยพิจารณาเป็น 2 กรณี

1. ในกรณีที่เป็นคำถามทางบวก

มากที่สุด	ได้	5	คะแนน
มาก	ได้	4	คะแนน
ปานกลาง	ได้	3	คะแนน
น้อย	ได้	2	คะแนน
น้อยที่สุด	ได้	1	คะแนน

2. ในกรณีที่ เป็นคำถามทางลบ

น้อยที่สุด	ได้	5	คะแนน
น้อย	ได้	4	คะแนน
ปานกลาง	ได้	3	คะแนน
มาก	ได้	2	คะแนน
มากที่สุด	ได้	1	คะแนน

เมื่อได้คะแนนแล้ว การจะจัดว่าเด็กคนใดได้รับการอบรมเลี้ยงดูแบบใดนั้น พิจารณาจากคำตอบของผู้ปกครองจากแบบสอบถาม ถ้าเป็นแบบสอบถามที่เป็นคำถามทางบวก คูที่เกณฑ์มากที่สุดและมาก ส่วนแบบสอบถามที่เป็นคำถามทางลบให้ถือเกณฑ์น้อยที่สุดและน้อย เด็กจะต้องได้รับเกณฑ์พวกนี้เป็นจำนวนข้อเกินกว่าร้อยละ 75 ของจำนวนแบบสอบถาม การอบรมเลี้ยงดูแบบนั้น และไม่ได้คะแนนตามเกณฑ์นี้จากแบบทดสอบการอบรมเลี้ยงดูแบบอื่น ๆ

3. แบบสอบถามพฤติกรรมกล้าแสดงออก ใช้แบบสอบถามที่ปรับปรุงมาจาก รังสรรค์ เพ็งชู (2523 : 109 - 111) ซึ่งประกอบด้วยแบบสอบถาม 50 ข้อ

3.1 ลักษณะของแบบสอบถาม เป็นการวัดความถี่ในการแสดงพฤติกรรมกล้าแสดงออก ให้ผู้ตอบพิจารณาข้อความแล้วกาเครื่องหมาย / ลงในช่องความถี่ในการแสดงพฤติกรรมนั้น ให้ตรงกับสภาพเป็นจริงของผู้ตอบมากที่สุด

3.2 การตรวจให้คะแนน เนื่องจากแบบสอบถามนี้เป็นแบบมาตราส่วนประเมินค่าและประกอบไปด้วยข้อความทางบวก และทางลบ ฉะนั้นการตรวจให้คะแนน จึงเป็นดังนี้

ข้อความทางบวก

ถ้าตอบในช่อง	ทุกครั้ง	ให้	5	คะแนน
ถ้าตอบในช่อง	บ่อยครั้ง	ให้	4	คะแนน
ถ้าตอบในช่อง	ในบางครั้ง	ให้	3	คะแนน
ถ้าตอบในช่อง	นาน ๆ ครั้ง	ให้	2	คะแนน
ถ้าตอบในช่อง	แทบจะไม่เคยคิด	ให้	1	คะแนน

ข้อความทางลบ

ถ้าตอบในช่อง	ทุกครั้ง	ให้	1	คะแนน
ถ้าตอบในช่อง	บ่อยครั้ง	ให้	2	คะแนน
ถ้าตอบในช่อง	ในบางครั้ง	ให้	3	คะแนน
ถ้าตอบในช่อง	นาน ๆ ครั้ง	ให้	4	คะแนน
ถ้าตอบในช่อง	แทบจะไม่เคยคิด	ให้	5	คะแนน

การให้คะแนนแบบดังกล่าว ถ้านักเรียนคนใดให้คะแนนรวมมาก แสดงว่านักเรียนคนนั้นมีพฤติกรรมกล้าแสดงออก ถ้านักเรียนคนใดได้คะแนนรวมน้อยแสดงว่านักเรียนคนนั้นมีพฤติกรรมไม่กล้าแสดงออก

3.3 คุณภาพของแบบสอบถาม แบบสอบถามชุดนี้ ผู้วิจัยสร้างขึ้นจำนวน 50 ข้อ ผู้วิจัยได้นำไปทดลองใช้กับนักเรียนชั้นมัธยมศึกษาปีที่ 1 โรงเรียนบางกะปิ จำนวน 100 คน และได้ทำการตรวจสอบคุณภาพของแบบทดสอบ ดังต่อไปนี้

ค่าอำนาจจำแนก ผู้วิจัยได้วิเคราะห์หาค่าอำนาจจำแนกของข้อความ เป็นรายข้อโดยใช้เทคนิคกลุ่มสูง กลุ่มต่ำ 27% คำนวณหาค่าสถิติที่ เพื่อใช้ค่าที่เป็นเกณฑ์ในการพิจารณาเลือกข้อความที่มีอำนาจจำแนก กลุ่มสูงและกลุ่มต่ำ ออกจากกันได้ อย่างมีนัยสำคัญทางสถิติที่ระดับ .05 ได้ข้อความที่สามารถใช้ได้ในการวิจัยครั้งนี้ ทั้งหมด 43 ข้อ (ค่าที่สูงสุด 5.03 ค่าที่ต่ำสุดคือ 1.91) โดยข้อความที่คัดเลือกไว้เน้นครอบคลุมลักษณะที่ต้องการวัด

ค่าความเชื่อมั่น ผู้วิจัยได้หาค่าความเชื่อมั่นของแบบทดสอบ โดยหาค่าสัมประสิทธิ์แอลฟาของครอนบาค ได้ค่าความเชื่อมั่นชนิดความคงที่ภายในทั้งฉบับเท่ากับ .84

4. แบบทดสอบความคิดสร้างสรรค์

การสร้างและการหาคคุณภาพเครื่องมือที่ใช้ในการวิจัย

แบบทดสอบความคิดสร้างสรรค์โดยใช้รูปภาพ แบบ ก. ของทอร์แรนซ์ (Torrance Test of Creativity Thinking Figural Form A) ซึ่งได้รับการปรับปรุงให้เหมาะสมกับเด็กไทยโดย อารี รังสินันท์

ลักษณะของแบบทดสอบ แบบทดสอบนี้ประกอบด้วยกิจกรรม 3 ชุด คือ

กิจกรรมชุดที่ 1 การวาดภาพ เป็นการให้วาดต่อเติมจากภาพที่กำหนดให้ให้มีลักษณะที่แปลกใหม่ น่าตื่นเต้นและน่าสนใจที่สุด และให้ตั้งชื่อภาพที่วาดนั้นให้แปลกที่สุด

กิจกรรมชุดที่ 2 วาดภาพให้สมบูรณ์ เป็นการให้วาดต่อเติมภาพจากเส้นต่าง ๆ ที่กำหนดให้ มีจำนวน 10 ภาพ ให้แปลกและน่าสนใจพร้อมทั้งตั้งชื่อภาพให้น่าสนใจ

กิจกรรมชุดที่ 3 การใช้เส้น เป็นการให้ต่อเติมภาพจากเส้นคู่ขนานจำนวน 30 คู่ แต่ละคู่มีความยาวสูง 2.5 เมตร มีระยะห่าง 0.8, 1.3 และ 1.7 เซนติเมตร จำนวน 3, 12 และ 15 คู่ ตามลำดับ กิจกรรมนี้เน้นการประกอบภาพโดยใช้เส้นคู่ขนานเป็นส่วนสำคัญของภาพและต่อเติมให้แตกต่างกัน และตั้งชื่อภาพที่ต่อเติมแล้วให้แปลกและน่าสนใจ

กิจกรรมทั้งหมดใช้เวลาในการทดสอบ 30 นาที โดยแบ่งออกเป็นกิจกรรมละ 10 นาที

แบบทดสอบชุดนี้ กรมการฝึกหัดครู ได้นำไปวิจัยเพื่อศึกษาถึงความคิดสร้างสรรค์ของเด็กไทยระดับชั้นอนุบาลถึงชั้นประถมศึกษาปีที่ 4 พบว่า มีค่าความเชื่อมั่นและค่าความเที่ยงตรงสูง ซึ่งคำนวณหาค่าสหสัมพันธ์ (Correlation Coefficient) ด้านความคิดคล่องแคล่ว ความคิดริเริ่ม ความคิดละเอียดละออ เป็น 1.00, .99, .99 ตามลำดับ และหาค่าความเที่ยงตรงโดยการวิเคราะห์ความสัมพันธ์ จากกลุ่มตัวอย่าง 3,000 คน ได้ค่าสหสัมพันธ์เป็น 0.89, 0.75 และ 0.70 ตามลำดับ และมีนัยสำคัญที่ระดับ .001 เมื่อแยกข้อมูลออกตามเขตภูมิศาสตร์ แยกตามประเภทโรงเรียน แยกตามระดับชั้นเรียน และแยกตามเพศ ปรากฏว่า ความสัมพันธ์ระหว่างตัวแปรทั้ง 3 ยังอยู่ลักษณะเดิม คือ ได้ค่าสหสัมพันธ์ค่อนข้างสูง และมีนัยสำคัญที่ระดับ .001 (กรมการฝึกหัดครู. 2521 : 48, 50) และได้วิจัยความคิดสร้างสรรค์ของเด็กไทยในระดับอนุบาล - ม. 3 มาแล้วและกรมการฝึกหัดครู (2523 : 25) ได้ทำการวิจัยกับนักศึกษาระดับอุดมศึกษา ก็ได้ค่าสหสัมพันธ์ ในระดับสูงเช่นเดียวกับกลุ่มเด็กไทย ระดับอนุบาลถึงชั้นประถมศึกษา

การตรวจให้คะแนนความคิดสร้างสรรค์ แบ่งออกเป็น 3 ด้าน ดังนี้

1. ความคิดคล่องแคล่ว การให้คะแนนจะตรวจในกิจกรรมที่ 2 และกิจกรรมที่ 3 เท่านั้นคะแนนความคิดคล่องแคล่วได้จากการวาดภาพที่ชัดเจนสื่อความหมายได้ในแต่ละกิจกรรม

ภาพละ 1 คะแนน ดังนั้นกิจกรรมที่ 2 ความคิดคล่องแคล่วสูงสุด จะเท่ากับ 10 คะแนน
กิจกรรมที่ 3 ความคิดคล่องแคล่วสูงสุดจะเท่ากับ 30 คะแนน

2. ความคิดริเริ่ม การให้คะแนนจะตรวจทั้ง 3 กิจกรรม คะแนนความคิดริเริ่มขึ้นอยู่กับความถี่ทางสถิติของภาพที่แตกต่างไปจากธรรมดา โดยดูที่ภาพเป็นหลัก ไม่ใช่ดูชื่อที่กำกับอยู่กับความถี่ทางสถิติของภาพที่แตกต่างไปจากธรรมดาสำหรับภาพที่ตรงกับเกณฑ์ในคู่มือการตรวจจะได้คะแนน 0 คะแนน ส่วนภาพที่แตกต่างจากเกณฑ์ที่ตั้งไว้จะให้คะแนนภาพละ 1 คะแนน

3. ความคิดละเอียดลออ การให้คะแนนจะตรวจทั้ง 3 กิจกรรม แต่ละภาพให้คะแนนต่ำสุด 0 คะแนน ภาพที่มีรายละเอียดแต่ละส่วนให้คะแนนส่วนละ 1 คะแนนไม่ว่าจะต่อเติมในภาพที่กำหนดให้ หรือส่วนที่ว่างรอบ ๆ ซึ่งมีสิ่งต่อเติมนี้จะต้องดูแล้วสมจริงและมีความหมาย การคิดคะแนนความคิดละเอียดลออใช้ช่วงคะแนนโดยการประมาณจากสเกล 5 สเกล

ตัวอย่างแบบทดสอบความคิดสร้างสรรค์

กิจกรรมชุดที่ 2 คำอธิบาย

1. หนองวาดภาพโดยต่อเติมจากส่วนต่าง ๆ ที่ให้มาข้างล่างนี้
2. หนองพยายามคิดวาดภาพให้แปลกจากคนอื่น ๆ และนำต้นตื้นที่สุดเท่าที่หนองจะทำได้
3. หนองตั้งชื่อภาพที่วาดเสร็จแล้วให้นำต้นตื้นไม่ซ้ำแบบใครให้มากที่สุดเท่าที่หนองจะทำได้

ข้อที่ 1

ข้อที่ 2

1.....

2.....

การให้คะแนน จะตรวจให้คะแนนตามคู่มือการตรวจให้คะแนน ซึ่ง
กรมการฝึกหัดครูได้ทำไว้ ตัวอย่างเช่น

ในข้อ 1 การตรวจให้คะแนนด้านความคิดริเริ่ม ถ้านักเรียนวาดรูปหัวใจ
รูปหน้าคนทุกชนิด นกทุกชนิด แว่นตา และภาพที่ไม่มีมีความหมาย และไม่มีชื่อกำกับไว้
จะได้คะแนน 0 คะแนน แต่ถ้าวาดนอกเหนือจากที่กล่าวมา จะได้คะแนน 1 คะแนน เป็นต้น

การเก็บรวบรวมข้อมูล

คณะผู้วิจัยได้ไปเก็บรวบรวมข้อมูลกับนักเรียนชั้นมัธยมศึกษาปีที่ 1 ของโรงเรียนมัธยม
ศึกษา สังกัดกรมสามัญศึกษา จำนวน 4 โรงเรียน โรงเรียนละ 1 ห้องเรียน และโรงเรียน
มัธยมสาธิต สังกัดทบวงมหาวิทยาลัย 4 โรงเรียน โรงเรียนละ 1 ห้องเรียน ที่อยู่ในเขต
กรุงเทพมหานคร ในช่วงเวลาระหว่างเดือนกรกฎาคม พ.ศ. 2534 ซึ่งข้อมูลบางส่วนคณะผู้วิจัย
ได้เก็บรวบรวมด้วยตนเองแต่บางส่วนทางโรงเรียนได้อำนวยความสะดวกช่วยเก็บรวบรวม
ข้อมูลให้ครบภายในวันและเวลาที่คณะผู้วิจัยกำหนดไว้

การวิเคราะห์ข้อมูล

ผู้วิจัยนำข้อมูลที่เก็บได้ และตรวจลงรหัสแล้วจากกลุ่มตัวอย่าง นักเรียนชั้นมัธยมศึกษา
ปีที่ 1 โรงเรียนมัธยมศึกษา สังกัดกรมสามัญศึกษา และโรงเรียนมัธยมสาธิต สังกัดทบวง
มหาวิทยาลัย ประจำปีการศึกษา 2534 จำนวน 391 คน ไปบันทึกลงในแผ่นดิสเก็ตต์
(Disketts) เพื่อนำไปใช้ในการวิเคราะห์ข้อมูลด้วยเครื่องคอมพิวเตอร์ โดยใช้โปรแกรม
สำเร็จรูป สำหรับการวิจัยทางสังคมศาสตร์ (Statistical Package of Social
Science : SPSS*) และวิเคราะห์ข้อมูลตามลำดับดังนี้

1. การหาความสัมพันธ์ระหว่างการอบรมเลี้ยงดูของบิดามารดา ความคิดสร้างสรรค์
และพฤติกรรมกล้าแสดงออก ของนักเรียนโรงเรียนมัธยมสาธิตกับนักเรียนมัธยมศึกษา สังกัด
กรมสามัญศึกษา และการหาค่า สัมประสิทธิ์สหสัมพันธ์ของเพียร์สัน (Pearson's Product
Moment Correlation Coefficient)

2. การเปรียบเทียบความแตกต่างระหว่างพฤติกรรมกล้าแสดงออก ของนักเรียน
โรงเรียนมัธยมสาธิตกับนักเรียนโรงเรียนมัธยมศึกษา สังกัดกรมสามัญศึกษา ที่มีภูมิหลังทาง
ครอบครัวต่างกัน โดยใช้สถิติที่ทดสอบในกรณีที่มีจำนวนกลุ่มตัวอย่างที่ใช้ในการเปรียบเทียบกัน

2 กลุ่ม สำหรับกรณีที่มีการเปรียบเทียบกัน 3 กลุ่มขึ้นไป ใช้วิธีการวิเคราะห์ความแปรปรวนชนิดทางเดียว (One Way Analysis of Variance)

บทที่ 4

ผลการวิเคราะห์ข้อมูล

ผลการวิเคราะห์ข้อมูล แบ่งเป็น 2 ตอน ดังต่อไปนี้

ตอนที่ 1 ผลของการหาความสัมพันธ์ระหว่างการอบรมเลี้ยงดูของบิดามารดา ความคิดสร้างสรรค์ และพฤติกรรมกล้าแสดงออกของนักเรียนมัธยมศึกษาปีที่ 1 โรงเรียนมัธยมสาธิต กับนักเรียนมัธยมศึกษาปีที่ 1 โรงเรียนมัธยมศึกษา สังกัด กรมสามัญศึกษา กระทรวงศึกษาธิการ

ตอนที่ 2 ผลการเปรียบเทียบความแตกต่างระหว่างพฤติกรรมกล้าแสดงออก ของนักเรียนชั้นมัธยมศึกษาปีที่ 1 จำแนกตาม ประเภทของโรงเรียน ภูมิหลังทางครอบครัว และ ลักษณะทางชีวสังคม ของนักเรียน

ตอนที่ 3 ผลของการหาความสัมพันธ์ระหว่างการอบรมเลี้ยงดูของบิดามารดา ความคิดสร้างสรรค์และพฤติกรรมกล้าแสดงออกของนักเรียนชั้นมัธยมศึกษาปีที่ 1 ผลการวิเคราะห์ข้อมูลในตอนที่ 1 ปรากฏผลในตาราง 1

ตาราง 1 ค่าสัมประสิทธิ์สหสัมพันธ์ ระหว่างการอบรมเลี้ยงดู ความคิดสร้างสรรค์ กับ
พฤติกรรมกล้าแสดงออกของนักเรียนมัธยมศึกษาตากับนักเรียนโรงเรียนมัธยมศึกษาของกรม
สามัญศึกษา

ตัวแปร	พฤติกรรมกล้าแสดงออก	
	โรงเรียนมัธยมศึกษา สังกัดทบวง	โรงเรียนมัธยมศึกษา สังกัดกรมสามัญศึกษา
ความคิดคล่องแคล่ว	.131*	-.005
ความคิดริเริ่ม	.178*	-.139*
ความคิดละเอียดละออ	.112	-.003
ความคิดสร้างสรรค์รวม	.178**	-.079
การอบรมเลี้ยงดูแบบมีเหตุผล	.132*	.137*

**p < .01

*p < .05

จากตาราง 1 พบว่า ความคิดริเริ่มกับพฤติกรรมกล้าแสดงออกมีความสัมพันธ์ใน
ทางลบ ในกลุ่มของนักเรียนโรงเรียนมัธยมศึกษาสังกัดกรมสามัญศึกษา ($r = -.139$)
กล่าวคือ นักเรียนมัธยมศึกษาของกรมสามัญศึกษาที่มีความคิดริเริ่มสูง มีพฤติกรรมกล้าแสดงออก
น้อย แต่ในกลุ่มของนักเรียนโรงเรียนมัธยมศึกษา พบว่า ความคิดริเริ่มมีความสัมพันธ์ในทางบวก
กับพฤติกรรมกล้าแสดงออก ($r = .178$) โดยนักเรียนมัธยมศึกษาที่มีความคิดริเริ่มสูง มี
พฤติกรรมกล้าแสดงออกมาก นอกจากนี้ยังพบว่าในกลุ่มของนักเรียนโรงเรียนมัธยมศึกษา
ความคิดคล่องแคล่ว และความคิดสร้างสรรค์รวม มีความสัมพันธ์ในทางบวกกับพฤติกรรม
กล้าแสดงออก ($r = .131$ และ $.178$) สำหรับการอบรมเลี้ยงดูแบบมีเหตุผล มีความ
สัมพันธ์ในทางบวกกับพฤติกรรมกล้าแสดงออกในทั้งสองประเภทโรงเรียน

ตอนที่ 2 ผลการเปรียบเทียบความแตกต่างระหว่างพฤติกรรมกล้าแสดงออก ของนักเรียนชั้นมัธยมศึกษาปีที่ 1 จำแนกตาม ประเภทของโรงเรียน กุณิหลังทางครอบครัว และ ลักษณะทางชีวสังคม ของนักเรียน

2.1 ผลของการเปรียบเทียบความแตกต่างระหว่างพฤติกรรมกล้าแสดงออกของนักเรียนชั้นมัธยมศึกษาปีที่ 1 สังกัดทบวงมหาวิทยาลัย และ กระทรวงศึกษาธิการ ผลการวิเคราะห์ข้อมูลในตอนี่ 2 ปรากฏผล ในตาราง 2

ตาราง 2 เปรียบเทียบความแตกต่างระหว่างพฤติกรรมกล้าแสดงออกของนักเรียนมัธยมศึกษาปีที่ 1 สังกัดทบวงมหาวิทยาลัย และกระทรวงศึกษาธิการ

ประเภทโรงเรียน	N	\bar{X}	S.D	t
สังกัดทบวงมหาวิทยาลัย	195	146.27	16.98	2.33*
สังกัดกระทรวงศึกษาธิการ	196	141.97	19.34	

*p < .05

จากตาราง 2 พบว่า นักเรียนชั้นมัธยมศึกษาปีที่ 1 ที่สังกัดตามประเภทโรงเรียนที่แตกต่างกัน มีพฤติกรรมกล้าแสดงออก แตกต่างกันอย่างมีนัยสำคัญทางสถิติที่ระดับ .05 โดยนักเรียนชั้นมัธยมศึกษาที่สังกัดทบวงมหาวิทยาลัยนั้น มีพฤติกรรมกล้าแสดงออกมากกว่านักเรียนที่สังกัดกระทรวงศึกษาธิการ

2.2 ผลการเปรียบเทียบความแตกต่างระหว่างพฤติกรรมกล้าแสดงออกของนักเรียน
ชั้นมัธยมศึกษาปีที่ 1 เมื่อจำแนกตามภูมิหลังทางครอบครัวและลักษณะทางชีวสังคม ในแต่ละ
ประเภทโรงเรียน ปรากฏผลในตาราง 3

ตาราง 3 การวิเคราะห์ความแปรปรวนของพฤติกรรมกล้าแสดงออก ของนักเรียนชั้น
มัธยมศึกษาปีที่ 1 เมื่อจำแนกตามเพศ ในแต่ละประเภทโรงเรียน

แหล่งความแปรปรวน	สังกัดกรมสามัญศึกษา			สังกัดทบวงมหาวิทยาลัย		
	df	MS	F	df	MS	F
ระหว่างกลุ่ม	1	1910.26	6.80**	1	100.82	.26
ภายในกลุ่ม	192	280.82		189	381.18	

**p < .01

จากตาราง 3 พบว่า นักเรียนมัธยมศึกษาปีที่ 1 สังกัดกระทรวงศึกษาธิการ ที่มีเพศ
แตกต่างกันมีพฤติกรรมกล้าแสดงออก แตกต่างกันอย่างมีนัยสำคัญทางสถิติที่ระดับ .01
โดยเฉพาะนักเรียนหญิงมีพฤติกรรมกล้าแสดงออก ($\bar{X} = 148.78$) มากกว่านักเรียนชาย
($\bar{X} = 142.38$) สำหรับนักเรียนมัธยมศึกษาสังกัดสังกัดทบวงมหาวิทยาลัย ไม่พบว่ามี ความ
แตกต่างระหว่างเพศ ในการแสดงพฤติกรรมกล้าแสดงออก

ตาราง 4 การวิเคราะห์ความแปรปรวนของพฤติกรรมกล้าแสดงออก ของนักเรียนชั้นมัธยมศึกษาปีที่ 1 เมื่อจำแนกตามรายได้ของครอบครัว ในแต่ละประเภทโรงเรียน

แหล่งความแปรปรวน	สังกัดกรมสามัญศึกษา			สังกัดทบวงมหาวิทยาลัย		
	df	MS	F	df	MS	F
ระหว่างกลุ่ม	1	1431.63	5.06*	1	22.85	.06
ภายในกลุ่ม	193	282.56		194	375.97	

*p < .05

จากตาราง 4 พบว่า นักเรียนชั้นมัธยมศึกษาปีที่ 1 สังกัดกระทรวงศึกษาธิการที่ครอบครัวมีรายได้แตกต่างกัน มีพฤติกรรมกล้าแสดงออกแตกต่างกันอย่างมีนัยสำคัญทางสถิติที่ระดับ .05 โดยนักเรียนที่ครอบครัวมีรายได้น้อยกว่า 10,000 บาทต่อเดือน มีพฤติกรรมกล้าแสดงออก ($\bar{X} = 148.70$) มากกว่านักเรียนที่ครอบครัวมีรายได้มากกว่า 10,000 บาทต่อเดือน ($\bar{X} = 143.25$)

ส่วนการเปรียบเทียบความแตกต่างของพฤติกรรมกล้าแสดงออกของนักเรียนมัธยมศึกษาปีที่ 1 เมื่อจำแนกตามภูมิหลังของครอบครัว ในแต่ละประเภทของนักเรียน พบว่า การศึกษาและอาชีพของบิดามารดา ไม่มีผลทำให้นักเรียนทั้งสองประเภทโรงเรียนมีพฤติกรรมกล้าแสดงออกแตกต่างกัน

สรุปผลการวิจัย อภิปรายผล และข้อเสนอแนะ

การวิจัยนี้มีวัตถุประสงค์ เพื่อศึกษาความสัมพันธ์ระหว่างการอบรมเลี้ยงดูของบิดามารดา ความคิดสร้างสรรค์ และพฤติกรรมกล้าแสดงออกของนักเรียนโรงเรียนมัธยมศึกษา สังกัดกรมสามัญศึกษา และเพื่อเปรียบเทียบความแตกต่างระหว่างพฤติกรรมกล้าแสดงออกของนักเรียนโรงเรียนมัธยมศึกษา สังกัดกรมสามัญศึกษา ที่มีภูมิหลังทางครอบครัวต่างกัน

กลุ่มตัวอย่าง ได้แก่ นักเรียนระดับชั้นมัธยมศึกษาปีที่ 1 โรงเรียนรัฐบาลเขตกรุงเทพมหานคร สังกัดกองการมัธยมศึกษา กรมสามัญศึกษา กระทรวงศึกษาธิการ และโรงเรียนมัธยมศึกษาสังกัดทบวงมหาวิทยาลัย ที่กำลังศึกษาในภาคต้น ปีการศึกษา 2534 จำนวน 391 คน ซึ่งได้มาโดยการสุ่มอย่างง่าย

เครื่องมือที่ใช้ในการเก็บรวบรวมข้อมูล

ประกอบด้วย

1. แบบสอบถามภูมิหลังทางครอบครัว
2. แบบสอบถามการอบรมเลี้ยงดูของบิดามารดา
3. แบบสอบถามพฤติกรรมกล้าแสดงออก
4. แบบทดสอบความคิดสร้างสรรค์

การวิเคราะห์ข้อมูล

1. หาความสัมพันธ์ระหว่าง การอบรมเลี้ยงดูของบิดามารดา ความคิดสร้างสรรค์ และพฤติกรรมกล้าแสดงออกของนักเรียนโรงเรียนมัธยมศึกษา สังกัดกรมสามัญศึกษา โดยการหาค่าสัมประสิทธิ์สหสัมพันธ์แบบเพียร์สัน (Pearson's Product Moment Correlation Coefficient)

2. การเปรียบเทียบความแตกต่างระหว่างพฤติกรรมกล้าแสดงออกของนักเรียนโรงเรียนมัธยมศึกษา สังกัดกรมสามัญศึกษา ที่มีภูมิหลังทางครอบครัว

แตกต่างกัน โดยใช้สถิติทีทดสอบ (t-test) สำหรับกรณีที่มีการเปรียบเทียบมากกว่า 2 กลุ่มขึ้นไป ใช้วิเคราะห์ความแปรปรวนชนิดทางเดียว (One Way Analysis of Variance)

สรุปผลการวิจัย

1. การศึกษาความสัมพันธ์ระหว่างการอบรมเลี้ยงดูของบิดามารดา ความคิดสร้างสรรค์ และพฤติกรรมกล้าแสดงออกของนักเรียนโรงเรียนมัธยมสาธิตกับนักเรียนโรงเรียนมัธยมศึกษาสังกัดกรมสามัญศึกษา พบว่า ในกลุ่มนักเรียนโรงเรียนมัธยมสาธิตกับนักเรียนโรงเรียนมัธยมศึกษาสังกัดกรมสามัญศึกษาความคิดสร้างสรรค์ด้านความคิดริเริ่มมีความสัมพันธ์ในทางลบกับพฤติกรรมกล้าแสดงออก โดยที่นักเรียนโรงเรียนมัธยมศึกษาที่มีความคิดริเริ่มสูงจะมีพฤติกรรมกล้าแสดงออกน้อย แต่ในกลุ่มนักเรียนโรงเรียนมัธยมสาธิต พบว่าความคิดสร้างสรรค์ด้านความคิดริเริ่ม ด้านความคล่องแคล่วและความคิดสร้างสรรค์โดยรวม มีความสัมพันธ์ในทางบวกกับพฤติกรรมกล้าแสดงออก โดยที่นักเรียนโรงเรียนมัธยมสาธิตที่มีความคิดริเริ่มสูง มีความคิดคล่องแคล่ว และมีความคิดสร้างสรรค์โดยรวม จะมีพฤติกรรมกล้าแสดงออกมาก สำหรับการอบรมเลี้ยงดูของบิดามารดาแบบมีเหตุผล มีความสัมพันธ์ในทางบวกกับพฤติกรรมกล้าแสดงออกในทั้งสองประเภทโรงเรียน

2. ผลการเปรียบเทียบความแตกต่างระหว่างพฤติกรรมกล้าแสดงออกของนักเรียนมัธยมศึกษาปีที่ 1 จำแนกตามประเภทของโรงเรียน ภูมิภาคทางครอบครัว และลักษณะทางชีวสังคมปรากฏผลดังนี้คือ

2.1 ผลการเปรียบเทียบความแตกต่างระหว่างพฤติกรรมกล้าแสดงออกของนักเรียนโรงเรียนมัธยมสาธิตกับนักเรียนโรงเรียนมัธยมศึกษาสังกัดกรมสามัญศึกษา พบว่านักเรียนโรงเรียนมัธยมสาธิต สังกัดทบวงมหาวิทยาลัย มีพฤติกรรมกล้าแสดงออกมากกว่านักเรียนโรงเรียนมัธยมศึกษา สังกัดกรมสามัญศึกษา กระทรวงศึกษาธิการ

2.2 ผลการเปรียบเทียบ ความแตกต่างระหว่างพฤติกรรมกล้าแสดงออกของนักเรียนมัธยมศึกษาปีที่ 1 เมื่อจำแนกตามลักษณะทางชีวสังคม ภูมิภาคทางครอบครัว ในแต่ละประเภทโรงเรียน พบว่า โดยเฉพาะนักเรียนชั้นมัธยมศึกษาปีที่ 1 สังกัดกรมสามัญศึกษาที่มีเพศแตกต่างกัน มีพฤติกรรมกล้าแสดงออกแตกต่างกัน โดยที่นักเรียนหญิงจะมีพฤติกรรมกล้าแสดงออกมากกว่านักเรียนชาย สำหรับนักเรียนโรงเรียนมัธยมสาธิต สังกัดทบวงมหาวิทยาลัย แล้วไม่พบว่ามี ความแตกต่างระหว่างเพศ ในการแสดงพฤติกรรมกล้าแสดงออก

นักเรียนโรงเรียนมัธยมศึกษา สังกัดกรมสามัญศึกษาที่ครอบครัวมีรายได้แตกต่างกันมีพฤติกรรมกล้าแสดงออกแตกต่างกัน โดยนักเรียนที่ครอบครัวมีรายได้น้อยกว่า 10,000 บาทต่อเดือนจะมีพฤติกรรมกล้าแสดงออกมากกว่านักเรียนที่ครอบครัวมีรายได้มากกว่า 10,000 บาท

ส่วนการศึกษาและอาชีพของบิดามารดาในแต่ละประเภทของโรงเรียนไม่พบว่า ทำให้นักเรียนมีพฤติกรรมกล้าแสดงออกแตกต่างกัน

อภิปรายผล

จากผลการศึกษาเรื่องนี้ ได้รวบรวมข้อคิดเห็นต่าง ๆ ตลอดจนผลการวิจัยที่เกี่ยวข้องพิจารณาประกอบการอภิปรายดังนี้

1. การหาความสัมพันธ์ระหว่างการอบรมเลี้ยงดูของบิดามารดา ความคิดสร้างสรรค์ และพฤติกรรมกล้าแสดงออกของนักเรียนโรงเรียนมัธยมศึกษา สังกัดกรมสามัญศึกษาในกลุ่มนักเรียนโรงเรียนมัธยมศึกษา สังกัดกรมสามัญศึกษา ความคิดสร้างสรรค์ด้านความคิดริเริ่มมีความสัมพันธ์ในทางลบกับบุคลิกภาพกล้าแสดงออกซึ่งไม่สอดคล้องกับสมมติฐานข้อที่ 2 โดยที่นักเรียนโรงเรียนมัธยมศึกษา สังกัดกรมสามัญศึกษาที่มีความคิดริเริ่มสูงจะมีพฤติกรรมกล้าแสดงออกน้อยทั้งนี้อาจเนื่องมาจากนักเรียนโรงเรียนมัธยมศึกษาที่สังกัดกรมสามัญศึกษา ต้องอยู่ในกฎระเบียบข้อบังคับของโรงเรียนอย่างเคร่งครัด ทั้งนี้ครูอาจมีความเชื่อว่า เด็กจะดีได้นั้นจะต้องถูกตีหรือถูกดุมาก ๆ ซึ่งอาจมีผลทำให้เด็กรู้สึกที่ตัวเองไม่มีค่า ขาดความเชื่อมั่นในตนเองมีแต่ความวิตกกังวลไม่กล้าแสดงออก เด็กเก็บกด ทางด้านการกระทำ ทั้ง ๆ ที่มีความคิดริเริ่มแต่ไม่กล้าแสดงออกมาเกรงว่าจะมีข้อผิดพลาดได้ ส่วนในกลุ่มนักเรียนโรงเรียนมัธยมศึกษา พบว่า ความคิดสร้างสรรค์ด้านความคิดริเริ่ม ความคล่องแคล่ว และความคิดสร้างสรรค์โดยรวมทั้งสามด้านมีความสัมพันธ์ในทางบวกกับพฤติกรรมกล้าแสดงออก โดยที่นักเรียนมัธยมศึกษาที่มีความคิดริเริ่มสูง มีความคิดคล่องแคล่ว และมีความคิดสร้างสรรค์โดยรวมจะมีพฤติกรรมกล้าแสดงออกมากซึ่งสอดคล้องกับสมมติฐานข้อที่ 1 อาจเป็นที่เด็กนักเรียนโรงเรียนมัธยมศึกษาได้รับการเปิดโอกาสให้ได้ ใช้ความสามารถอย่างเต็มที่ ไม่ปิดกั้น และให้ร่วมรับผิดชอบในกิจกรรมต่าง ๆ การเรียนการสอนเน้นที่ตัวเด็กเป็นสำคัญ เปิดโอกาสให้เด็กได้แสดงความคิดเห็น ทำให้มีโอกาสร่วมกล้าตัดสินใจ กล้าแสดงความคิดเห็น เด็กมีความเชื่อมั่น

ในตนเอง สิ่งเหล่านี้เป็นส่วนหนึ่งที่ทำให้นักเรียนมัธยมสาธิตเป็นผู้ที่มีพฤติกรรมกล้าแสดงออก (มันทนา เฝิงนู. 2522)

สำหรับการอบรมเลี้ยงดูของบิดามารดาแบบมีเหตุผล มีความสัมพันธ์ในทางบวก กับพฤติกรรมกล้าแสดงออกในทั้งสองประเภทโรงเรียน ซึ่งสอดคล้องกับสมมติฐานข้อ 1 และข้อ 2 ดังที่ วัฒนา พันธุ์เมฆา (2528) ได้ศึกษาว่านักเรียนที่ได้รับการอบรมเลี้ยงดูแบบประชาธิปไตย จะมีความคิดเป็นเหตุเป็นผล และมีพฤติกรรมกล้าแสดงออกสูงกว่านักเรียนที่ได้รับการอบรมเลี้ยงดูแบบให้ความคุ้มครองมากเกินไป นอกจากนี้ยังสอดคล้องกับงานวิจัยของ กาแลซี่ ที่พบว่า นักเรียนที่ได้รับการอบรมเลี้ยงดูแบบมีเหตุผลมีความสัมพันธ์ทางบวกกับพฤติกรรมกล้าแสดงออก (Galazy. 1990)

2. ผลการเปรียบเทียบ ความแตกต่างระหว่างพฤติกรรมกล้าแสดงออกของนักเรียนมัธยมศึกษาปีที่ 1 จำแนกตามประเภทของโรงเรียน ภูมิหลังทางครอบครัว และลักษณะทางชีวสังคม ปรากฏผลดังนี้

2.1 ผลการเปรียบเทียบ ความแตกต่างระหว่างพฤติกรรมกล้าแสดงออกของนักเรียนโรงเรียนมัธยมสาธิตกับนักเรียนโรงเรียนมัธยมศึกษาสังกัดกรมสามัญศึกษา พบว่า นักเรียนมัธยมสาธิต สังกัดทบวงมหาวิทยาลัย มีพฤติกรรมกล้าแสดงออก มากกว่านักเรียนโรงเรียนมัธยมศึกษา สังกัดกรมสามัญศึกษา ซึ่งสอดคล้องกับสมมติฐานข้อที่ 5 ทั้งนี้อาจเนื่องมาจาก นักเรียนโรงเรียนมัธยมสาธิต ได้รับการสอนแบบเปิดโอกาสให้นักเรียนได้แสดงความคิดเห็น การสอนยึดตัวนักเรียนเป็นหลัก มีการจัดกิจกรรมต่าง ๆ เพื่อให้ นักเรียนมีส่วนร่วม และได้แสดงออกในสิ่งที่เขามีความสามารถ การเรียนการสอนไม่ปิดกั้นความคิดเด็กสามารถแสดงความคิดเห็นอย่างเป็นอิสระ ด้วยเหตุนี้จึงทำให้นักเรียนโรงเรียนมัธยมสาธิต มีพฤติกรรมกล้าแสดงออกมากกว่า นักเรียนโรงเรียนมัธยมศึกษา ซึ่งการเรียนการสอน ยังมีกฎเกณฑ์ข้อบังคับที่เข้มงวดกว่า โดยมีความเชื่อว่า เด็กจะดีได้นั้นจะต้องถูกตีหรือถูกคุมมาก ๆ ซึ่งมีผลทำให้เด็กรู้สึกว่าคุณไม่มีค่า ขาดความเชื่อมั่นในตนเอง มีแต่ความวิตกกังวลไม่กล้าแสดงออก (มันทนา เฝิงนู. 2522)

2.2 ผลการเปรียบเทียบความแตกต่างระหว่างพฤติกรรมกล้าแสดงออกของนักเรียนมัธยมศึกษาปีที่ 1 เมื่อจำแนกตามลักษณะทางชีวสังคม ภูมิหลังของครอบครัว ในแต่ละประเภทโรงเรียน พบว่า โดยเฉพาะนักเรียนชั้นมัธยมศึกษาปีที่ 1 สังกัดกรมสามัญศึกษาที่มี

เพศ แตกต่างกัน มีพฤติกรรมกล้าแสดงออกแตกต่างกัน โดยมีนักเรียนหญิง จะมีพฤติกรรมกล้าแสดงออกมากกว่านักเรียนชาย ซึ่งไม่สอดคล้องกับงานวิจัยของ อนุมศรี อินทนท์ (2536 : 84) มันทนา เพ็ญ (2522 : 87 - 90) ที่พบว่า นักเรียนชายมีพฤติกรรมกล้าแสดงออกมากกว่านักเรียนหญิง เนื่องจากการเปิดโอกาสทางเพศที่ยอมให้นักเรียนชายได้แสดงออกมากกว่านักเรียนหญิง สำหรับนักเรียนโรงเรียนมัธยมสาธิต สังกัดทบวงมหาวิทยาลัย ไม่พบว่ามี ความแตกต่างระหว่างเพศในการแสดงพฤติกรรมกล้าแสดงออก ทั้งนี้อาจเนื่องมาจากโรงเรียนมัธยมสาธิตให้การดูแลและปฏิบัติกับนักเรียนทั้งสองเพศเท่าเทียมกัน ไม่ว่าจะเป็นการจัดกิจกรรมต่าง ๆ ด้านการเรียนการสอน และการกระตุ้นให้เด็กได้แสดงออกซึ่งความสามารถในตัวของเด็กเองได้เท่าเทียมกันทั้งสองเพศ จึงทำให้ทั้งสองเพศไม่มีความแตกต่างกัน

นักเรียนโรงเรียนมัธยมศึกษา สังกัดกรมสามัญศึกษาที่ครอบครัวมีรายได้แตกต่างกัน มีพฤติกรรมกล้าแสดงออกแตกต่างกัน โดยนักเรียนที่ครอบครัวมีรายได้น้อยกว่า 10,000 บาท ต่อเดือน จะมีพฤติกรรมกล้าแสดงออกมากกว่านักเรียนที่ครอบครัวมีรายได้มากกว่า ซึ่งสอดคล้องกับงานวิจัยของมันทนา เพ็ญ (2522 : 87 - 90) พบว่า นักเรียนที่ครอบครัวมีฐานะทางเศรษฐกิจต่ำ มีพฤติกรรมกล้าแสดงออกมากกว่านักเรียนที่มีฐานะทางเศรษฐกิจสูง โดยกล่าวว่า บิดามารดาที่มีฐานะทางเศรษฐกิจสูง มักไม่ค่อยให้เด็กได้ฝึกทำอะไรด้วยตนเอง มักให้พี่เลี้ยงหรือคนอื่นทำให้ เด็กไม่เคยทำอะไรที่จะประสบผลสำเร็จด้วยตนเอง ขาดความภาคภูมิใจ ไม่มีความเชื่อมั่นในตนเอง ทำให้ไม่กล้าทำอะไร ไม่กล้าตัดสินใจ เพราะว่าไม่เคยทำมาก่อน ด้วยเหตุนี้ เด็กที่บิดามารดามีฐานะเศรษฐกิจสูงจึงมีพฤติกรรมไม่กล้าแสดงออก ซึ่งต่างจากเด็กที่มีฐานะทางเศรษฐกิจต่ำกว่า

การศึกษาและอาชีพของบิดามารดา ในแต่ละประเภทของโรงเรียนไม่พบว่า ทำให้เด็กมีพฤติกรรมกล้าแสดงออกแตกต่างกัน ซึ่งเป็นไปตามสมมติฐานข้อ 3 และข้อ 4 แต่สอดคล้องกับงานวิจัยของ พรสุดา ดิษยวรรณะ (2534) ที่พบว่า บิดามารดาที่ไม่ได้รับการศึกษาสูงและได้รับการศึกษาต่ำ ไม่ทำให้บุตรมีพฤติกรรมกล้าแสดงออกแตกต่างกัน ซึ่งรวมทั้งบิดามารดา ที่มีอาชีพแตกต่างกันด้วย

ข้อเสนอแนะ

ผลการวิจัยครั้งนี้จะมีคุณค่าอย่างแท้จริง ได้ขึ้นอยู่กับผู้มีความรู้ที่ได้ไปใช้ให้เกิดประโยชน์ตามสภาพความต้องการและปัญหา ผู้วิจัยจึงขอเสนอแนะแนวทางที่อาจนำผลการวิจัยไปใช้ประโยชน์ในด้านต่าง ๆ ดังนี้คือ

1. จากงานวิจัยพบว่า การอบรมเลี้ยงดูบุตรแบบมีเหตุผล มีความสัมพันธ์ในทางบวกกับพฤติกรรมกล้าแสดงออกในทั้งสองประเภทโรงเรียน ดังนั้นการอบรมเลี้ยงดูบุตรจึงควรให้เหตุผลกับเด็กมากกว่าการใช้อารมณ์ อบรมเลี้ยงดู ด้วยความรักความเข้าใจ ไม่ใช่ใช้อำนาจบังคับข่มขู่ให้เด็กเกิดความกลัว หรือวิตกกังวล หรือสร้างเงื่อนไขคาดหวังจากเด็กมากเกินไป ทั้งนี้เพื่อจะช่วยให้เด็กพัฒนาความรู้สึกมั่นคงทางอารมณ์ยิ่งขึ้น นอกจากนี้ ผู้ที่อยู่ใกล้ชิดเด็ก เช่น บิดามารดา ผู้ปกครอง ตลอดจนญาติพี่น้องที่มีอาวุโสกว่าควรกระทำตัวเป็นแบบอย่าง โดยเปิดเผยความรู้สึกที่แท้จริงของตนเอง ไม่ควรปฏิบัติตามใจและความต้องการของเด็กเสมอไปในทุกกรณี เพื่อที่เด็กจะได้เรียนรู้ว่าความสมหวังและความผิดหวังเป็นสิ่งธรรมดา ที่อาจเกิดขึ้นได้เสมอ และยอมรับในข้อจำกัด สิทธิ หน้าที่ของตนเช่นเดียวกับของคนอื่น นอกจากนี้ การสนับสนุนโดยเปิดโอกาสให้เด็กได้แสดงออกในสถานการณ์ที่เหมาะสม ไม่ยับยั้งห้ามปรามหรือลงโทษเด็ก จะทำให้เด็กเรียนรู้และพัฒนาทักษะทางสังคมจากการกระทำของตนเองและสามารถเลือกแบบแผนการปฏิบัติตนในการปฏิสัมพันธ์กับผู้อื่นได้ และจะเป็นเด็กที่กล้าแสดงออกมากกว่าเด็กที่ได้รับวิธีการสอนแบบข่มขู่ด้วยคำพูดและการกระทำจากบุคคลหนึ่งบุคคลใด

2. พบว่า นักเรียนโรงเรียนมัธยมสาธิต มีพฤติกรรมกล้าแสดงออกมากกว่านักเรียนโรงเรียนมัธยมศึกษา สังกัดกรมสามัญศึกษา กระทรวงศึกษาธิการ จะเห็นได้ว่า ปฏิสัมพันธ์ระหว่างครูกับนักเรียนก็มีส่วนที่จะช่วยให้เด็กมีพฤติกรรมกล้าแสดงออกได้ ดังนั้นการจัดประสบการณ์และกิจกรรมการเรียนการสอนในสถานศึกษา ควรเปิดโอกาสให้เด็กนักเรียนได้มีโอกาสแสดงความสามารถ ความคิดเห็นได้อย่างกว้างขวาง โดยเฉพาะอย่างยิ่งบทบาทของครูควรอยู่ในฐานะที่ไม่คาดหวังสิ่งหนึ่งสิ่งใดจากเด็กมากเกินไปจนเกิดสภาพปิดกั้นโอกาสในการแสดงออกของเด็ก เช่น การมุ่งสอนเนื้อหาสาระทางวิชาการเพื่อความคาดหวังผลสัมฤทธิ์ที่สูงจากเด็ก ปล่อยปละละเลยไม่สนใจพฤติกรรมหรือชีวิตส่วนตัวของเด็ก หรือควบคุมเข้มงวดในระเบียบเพื่อให้นักเรียนเป็นคนสงบเสงี่ยมมากเกินไป เป็นต้น การกระทำดังกล่าวมีแนวโน้มที่

จะทำให้เด็กเป็นคนที่อ่านหนังสือง่าย เจียมใจไม่ยี่นตียีนร้าย หรือเป็นนักเรียนที่ก้าวร้าวเมื่ออยู่
 ลับหลังครู การสนับสนุนให้นักเรียนกล้าแสดงออกอย่างเหมาะสมนั้น ครูควรเปิดโอกาสให้
 นักเรียนได้แสดงความคิดเห็นและแสดงออกในทุกโอกาสที่เป็นไปได้ และควรจัดกิจกรรมกลุ่ม
 ให้เด็กได้มีโอกาสร่วมมือช่วยเหลือซึ่งกันและกัน เรียนรู้ถึงสิทธิที่ตนพึงมีในฐานะที่เป็นเสรีชน
 ซึ่งสามารถกระทำสิ่งต่าง ๆ ด้วยความเป็นตัวของตัวเอง ไม่หลงเชื่อหรือคล้อยตามผู้อื่นง่าย ๆ

3. สนับสนุนและเผยแพร่หลักแห่งความเสมอภาคเกี่ยวกับบทบาททางเพศ เพื่อให้
 ทั้งสองเพศได้มีความเท่าเทียมกันในการแสดงออก ซึ่งกิจกรรมต่าง ๆ ทั้งภายในครอบครัว ใน
 โรงเรียน และในสถานที่ต่าง ๆ ด้วย

ข้อเสนอแนะในการวิจัยครั้งต่อไป

1. ถ้าจะมีการวิจัยทบทวนนี้ขอให้มีการเปลี่ยนแปลงวิธีการวิเคราะห์ข้อมูลให้
 แตกต่างกันไปจากการวิจัยครั้งนี้ เพื่อจะได้มีผลการวิจัยมาเปรียบเทียบกัน
2. ศึกษาพฤติกรรมกล้าแสดงออกกับตัวแปรอื่น ๆ เช่น อิทธิพลของกลุ่มเพื่อน
 ตัวแบบทางสังคม บุคคลในกลุ่มอาชีพต่าง ๆ ชั้นของสังคม ภูมิฐานะ ความกดดัน ความสนใจ
 และบุคลิกภาพด้านอื่น ๆ ของบุคคลนั้น เป็นต้น

The first part of the paper is devoted to the study of the asymptotic behavior of the solutions of the system (1) as $t \rightarrow \infty$. It is shown that the solutions of the system (1) tend to zero as $t \rightarrow \infty$ if and only if the matrix A is stable. This result is proved by using the method of variation of constants.

In the second part of the paper, the problem of the stability of the solutions of the system (1) is considered. It is shown that the system (1) is stable if and only if the matrix A is stable. This result is proved by using the method of Lyapunov.

บรรณานุกรม

บรรณานุกรม

- การฝึกหัดครู, กรม หน่วยศึกษานิเทศก์. ความคิดสร้างสรรค์ของเด็กไทยในระดับชั้น
อนุบาล - ป. 4. รายงานการวิจัย. กรุงเทพฯ : หน่วยศึกษานิเทศก์
กรมการฝึกหัดครู, 2521.
- ความคิดสร้างสรรค์ของเด็กไทยระดับชั้น ป. 5 - ม.ศ. 3 รายงานการวิจัย.
กรุงเทพฯ : หน่วยศึกษานิเทศก์ กรมการฝึกหัดครู, 2522.
- ความคิดสร้างสรรค์ของนักศึกษาระดับอุดมศึกษารายงานการวิจัย. กรุงเทพฯ :
หน่วยศึกษานิเทศก์ กรมการฝึกหัดครู, 2523.
- คณะกรรมการเฉพาะกิจเกี่ยวกับการอบรม. ประมวลผลงานวิจัยในประเทศไทยเกี่ยวกับการ
การอบรมเลี้ยงดูเด็กไทย กรุงเทพฯ : สำนักงานคณะกรรมการการศึกษาแห่งชาติ
สำนักนายกรัฐมนตรี้, 2526.
- ชัชวาล พรธาดาวิทย์. การศึกษาความสัมพันธ์ระหว่างการอบรมเลี้ยงดูกับความคิด
สร้างสรรค์ของนักเรียนชั้นมัธยมศึกษาปีที่ 1 ในเขตกรุงเทพมหานคร. วิทยานิพนธ์
ศศ.ม. กรุงเทพฯ : มหาวิทยาลัยเกษตรศาสตร์, 2524. อัดสำเนา.
- ดวงเดือน พันธุนานาวิน และคณะ. ปัจจัยจิตวิทยานิเวศทางการอบรมเลี้ยงดูเด็กของมารดา
ไทย. กรุงเทพฯ : สถาบันวิจัยพฤติกรรมศาสตร์ มหาวิทยาลัยศรีนครินทรวิโรฒ
ประสานมิตร, 2528.
- ถนอมศรี อินทนนท์. การศึกษาสภาพจิตและพฤติกรรมกล้าแสดงออกของวัยรุ่นที่อยู่ใน
สิ่งแวดล้อมแตกต่างกัน. วิทยานิพนธ์ กศ.ม. กรุงเทพฯ : มหาวิทยาลัย
ศรีนครินทรวิโรฒ ประสานมิตร, 2530. อัดสำเนา.
- ถัน แพเพชร. ความสัมพันธ์ระหว่างการอบรมเลี้ยงดูกับความคิดสร้างสรรค์และความ
เกรงใจของนักเรียนชั้นมัธยมศึกษาปีที่ 3 ในเขตศึกษา 3. วิทยานิพนธ์ กศ.ม.
กรุงเทพฯ : มหาวิทยาลัยศรีนครินทรวิโรฒ ประสานมิตร, 2517.
- พรทิพย์ ทรัพย์สิน. การฝึกพฤติกรรมกล้าแสดงออกที่เหมาะสมเพื่อลดพฤติกรรมก้าวร้าวของ
นักเรียนชั้นมัธยมศึกษาปีที่ 2 โรงเรียนมัธยมค่าน้ำโรง จังหวัดสมุทรปราการ.
วิทยานิพนธ์ กศ.ม. กรุงเทพฯ : มหาวิทยาลัยศรีนครินทรวิโรฒ ประสานมิตร,
2532. อัดสำเนา.

- พรสุดา ดิษยวรรณนะ. พฤติกรรมการแสดงออกตามทฤษฎีของคิจิโอะวานกับการอบรมเลี้ยงดู และลักษณะทางชีวสังคมบางประการของนักเรียนมัธยมศึกษาในเขตกรุงเทพมหานคร.
กรุงเทพฯ : มหาวิทยาลัยศรีนครินทรวิโรฒ ประสานมิตร, 2534.
- พัฒนานุสรณ์ สถาพรวงศ์. การพัฒนารูปแบบการสอนเพื่อพัฒนาความคิดสร้างสรรค์ทาง วิทยาศาสตร์สำหรับนักเรียนชั้นมัธยมศึกษา. วิทยานิพนธ์ ค.ค. กรุงเทพฯ : จุฬาลงกรณ์มหาวิทยาลัย, 2532. อัดสำเนา.
- มัชชรี บุญนาค. การศึกษาเปรียบเทียบสังคมประภคของมารดากับบุคลลภภาพของเด็กใน พระนครและต่างจังหวัด. วิทยานิพนธ์ ค.ม. กรุงเทพฯ : จุฬาลงกรณ์มหาวิทยาลัย 2514.
- มันทนา เพ็ญ. พฤติกรรมกล้าแสดงออกของนักเรียนชั้นมัธยมศึกษาปีที่ 2 ในเขต การศึกษา 5. ปรญญานิพนธ์ ค.ค.ม. กรุงเทพฯ : มหาวิทยาลัยศรีนครินทรวิโรฒ ประสานมิตร, 2522. อัดสำเนา.
- ยุพิน กองธรรม. ผลการฝึกพฤติกรรมกล้าแสดงออกที่เหมาะสมในการแสดงออกเพื่อลดความ ก้าวร้าวของนักเรียนชั้นมัธยมศึกษาปีที่ 3. ปรญญานิพนธ์ ค.ค.ม. พษณุโลก : มหาวิทยาลัยศรีนครินทรวิโรฒ พษณุโลก, 2532. อัดสำเนา.
- รัญจวน คำชธิพิทักษ์. ศึกษาความสัมพันธ์ระหว่างการอบรมเลี้ยงดูกับพฤติกรรมกล้า แสดงออกของนักเรียนชั้น ม. 3 โรงเรียนรัฐบาลในกรุงเทพมหานคร. วิทยานิพนธ์ ศศ.ม. กรุงเทพฯ มหาวิทยาลัยเกษตรศาสตร์, 2524.
- ละเอียด ชูประยูร และคนอื่น ๆ. "การศึกษา Assertive Behavior ในผู้ร่วมงาน จิตเวช." วารสารจิตวิทยาคลินิก. 9(1) : 7 - 8 ; เมษายน 2521.
- วารภรณ์ รักวิชัย. อิทธิพลสิ่งแวดล้อมที่มีต่อความคิดสร้างสรรค์ เด็กวัย 5 - 6 ปี
โรงเรียนประถมสาธิตมหาวิทยาลัยศรีนครินทรวิโรฒ ประสานมิตร. กรุงเทพฯ : ภาควิชาหลักสูตรและการสอน คณะศึกษาศาสตร์ มหาวิทยาลัยศรีนครินทรวิโรฒ ประสานมิตร, 2522.
- วัฒนา พันธุ์เมธา. องค์ประกอบที่สัมพันธ์กับพฤติกรรมกล้าแสดงออกของนักเรียนมัธยมศึกษา ในกรุงเทพมหานคร. วิทยานิพนธ์ ค.ค.ม. กรุงเทพฯ : จุฬาลงกรณ์มหาวิทยาลัย, 2528. อัดสำเนา.

- วันเพ็ญ พิศาลพงศ์ และคนอื่น ๆ. การศึกษาวิธีการอบรมเลี้ยงดูพัฒนาการทางร่างกายและ
ความพร้อมทางการเรียนของเด็กก่อนวัยเรียนในกรุงเทพฯ. รายงานการวิจัย
ฉบับที่ 29 กรุงเทพฯ : สถาบันวิจัยพฤติกรรมศาสตร์ มศว ประสานมิตร 2526.
- วินิจ เกตุขำ. การศึกษาความสัมพันธ์ระหว่างการอบรมเลี้ยงดูของพ่อแม่กับความคิด
สร้างสรรค์ความเป็นผู้นำ และความวิตกกังวลของนักเรียนชั้น ม.ศ. 3 ในจังหวัด
สุโขทัย. ปรินทิพานินท์ กศ.ม. กรุงเทพฯ : วิทยาลัยวิชาการศึกษา ประสานมิตร
2515. อัดสำเนา.
- ศรีเรือน แก้วกังวาล. จิตวิทยาพัฒนาการ. พิมพ์ครั้งที่ 4. กรุงเทพฯ : ประกายพริก,
2530.
- สมพร สุกข์ศันย์, ม.ร.ว. ปัจจัยที่มีความสัมพันธ์เชิงสาเหตุกับพฤติกรรมก้าวร้าวของนักเรียน
ในเขตกรุงเทพมหานคร. วิทยานิพนธ์ ค.ด. กรุงเทพฯ : จุฬาลงกรณ์มหาวิทยาลัย
2530. อัดสำเนา.
- อาภรณ์ มหาคำ. ผลการให้คำปรึกษาแบบกลุ่มต่อการปรับพฤติกรรมไม่กล้าแสดงออก.
กรุงเทพฯ : มหาวิทยาลัยศรีนครินทรวิโรฒ ประสานมิตร, 2525.
- อารี รังสินันท์. การวิจัยเรื่องความคิดสร้างสรรค์ของเด็กไทยระดับชั้น ป. 5 - ม.ศ. 3.
กรุงเทพฯ : หน่วยศึกษานิเทศก์ กรมการฝึกหัดครู, 2522.
- อารี รังสินันท์. ความคิดสร้างสรรค์. กรุงเทพฯ : ณะการพิมพ์, 2526.
- _____. ความคิดสร้างสรรค์. พิมพ์ครั้งที่ 2 กรุงเทพฯ : ห้างหุ้นส่วนจำกัดเจริญรัฐ
การพิมพ์, 2528.
- _____. ความคิดสร้างสรรค์. พิมพ์ครั้งที่ 3 กรุงเทพฯ : ข้าวฟ่าง, 2532.
- Albetrti, Robert E. and Michael L. Emmons. Your Perfect Right.
California : Impact Publisher, 1978.
- _____. A Guide to Assertive Living : Your Perfect Right. 4th ed.
San Luis Obispo, California : Impact, 1982.
- Cronbach, Lee Joseph. Educational Psychology. New York, Harcourt,
Brace, 1954.
- _____. The Dependability of Behavioral Measurement Theory of
Generalizability for Scores and Profiles. New York : Wiley,
1970.
- Edward, Allen L. Techniques of Attitude Scal Construction. New York
: Appleton - Century - Crofts, Inc., 1957.

- Fensterheim, Herbert, and J. Baer. Don't Say Yes When You Want to Say No. New York : McKay, 1975.
- Ferguson, G.A. Statistical Analysis in Psychology and Education. London : McGraw-Hill international Book company 1981.
- Flowers, John V. and Curtis D. Booram. "Stimulation and Role Playing Method," in Helping People Change. New York : Pergamon Press Inc., 1980.
- Guilford, J.P. "Progress in Discovery of Intellectual Factors," In Widening Horizons in Creativity. New York : John Wiley & Son Inc., 1964.
- Guilford, J.P. The Nature of Intelligence. New York : Penguin Education, 1973.
- Guilford, J.P. "Traits Creativity," In Creativity. New York : Penguin Education, 1973.
- Hurlock, E.B. Child Development. 6th ed. New York : McGraw-Hill Book Company, 1987.
- Mussen Paul Henry and J.J. Conger. Child Development and Personality. New York : Harper and Brothers, 1956.
- Mussen Paul Henry and others. Child Development and Personality. New York : Harper and Brothers, 1969.
- Rathus, Spencer A. and Jeffery S. Nevid. Behavior Therapy. New York : New American Library, 1978.
- Rogers, C.R. "The Organization of Personality," Americal Psychologists. 2 : 117 ; December 1972.
- Torrance, E.P. Guiding Creative Talent. Englewood Cliffs, New Jersey : Prentice-Hall, Inc., 1962.
- _____. Education and the Creative Potential. New York : The Lund Press, 1963.
- _____. "The Minesota Studies of Creative Thinking," in Widening Horizons in Creativity. New York : John Wiley & Son Inc., 1964.
- _____. Guiding Creative Tatent. Englewood Cliffs, N.J. : Prentice-Hall, Inc., 1965.
- _____. Reward Creative Behavior. Englewood Cliffs, N.J. : Prentice-Hall, Inc., 1965.
- _____. Creative Learning and Teaching. New York : Mead and Company, 1972.

- Torrance, E. Paul and Myers, R.E. "Teaching Creative and Gifted Learners," in Handbook of Research in Education. 1986 : 630 - 647.
- Wallach, M.A. and Kogan, N. "A New Look at Creativity Intelligence Distinction," In Creativity. New York : Penguin Education, 1973.
- _____. Model of Thinking in Young Children : A Study of the Creativity Intelligence Distinction. New York : Halt, Rinehart & Winston, 1965.
- Watson, G. "Some Personality Differences in Children Related to Strict or Permissive Parental Discipline," Journal of Psychology. 35 : 237 - 249, 1957.
- Wolpe, Joseph. The Practice of Behavior Therapy. 2nd ed. New York : Pergamon Press, 1973.

ภาคผนวก

เครื่องมือที่ใช้ในการวิจัย

คำชี้แจงเกี่ยวกับแบบสอบถาม

ข้อมูลส่วนบุคคล

คำแนะนำในการตอบ คำถามตอนนี้เป็นแบบให้เลือกตอบ หรือ เติมคำ หรือ ชี้ถูก (✓) ลงบนเส้นให้ตรงกับความเป็นจริงเกี่ยวกับตัวท่านและครอบครัว คำตอบทุกตอนของผู้ตอบแต่ละคน ผู้วิจัยจะเก็บเป็นความลับ และนำไปใช้ประโยชน์ในการพิจารณาวิจัยร่วมกับคำตอบของผู้อื่นทั้งหมดเท่านั้น

โรงเรียน.....ชั้น.....

ชื่อ.....เพศ.....อายุ.....

ศาสนา.....ผลการเรียนรวมตลอดปีเมื่ออยู่ชั้นมัธยมศึกษาที่ 1 ใต้คะแนนเฉลี่ยสะสม

บิดายังมีชีวิตอยู่	มารดายังมีชีวิตอยู่
ถึงแก่กรรม	ถึงแก่กรรม

อาศัยอยู่กับ บิดาแท้	มารดาแท้
อุปการะ	อุปการะ
บุญธรรม	บุญธรรม
เลี้ยง	เลี้ยง

อื่น ๆ (โปรดระบุ).....

เป็นบุตรคนที่..... จากจำนวนพี่น้อง.....คน ชาย.....คน หญิง.....คน

บิดา หรือ ผู้ปกครองของท่าน ขณะนี้

.....ทำงาน

.....ไม่ทำงาน

บิดาหรือผู้ปกครองของท่านประกอบอาชีพอะไร.....

บิดาหรือผู้ปกครองของท่านได้รับการศึกษาสูงสุดถึงระดับ :

..... ไม่จบประถมศึกษาปีที่ 4

..... จบประถมศึกษาปีที่ 4

..... จบมัธยมศึกษาปีที่ 6 (ม.ศ. 3)

..... จบมัธยมศึกษาปีที่ 8 (ม.ศ. 5) หรือโรงเรียนฝึกอาชีพต่าง ๆ

..... ได้ประกาศนียบัตร หรือ อนุปริญญา

..... ได้ปริญญาจากมหาวิทยาลัย หรือวิทยาลัย-หนึ่งหรือหลายปริญญา

ในปัจจุบันนี้มารดาของท่านทำงานหารายได้หรือไม่

..... ทำ ถ้าทำประกอบอาชีพอะไร.....

..... ไม่ทำ

มารดาของท่านได้รับการศึกษาสูงสุดถึงระดับใด

..... ไม่จบประถมศึกษาปีที่ 4

..... จบประถมศึกษาปีที่ 4

..... จบมัธยมศึกษาปีที่ 6 (ม.ศ. 3)

..... จบมัธยมศึกษาปีที่ 8 (ม.ศ. 5) หรือโรงเรียนฝึกอาชีพต่าง ๆ

..... ได้ประกาศนียบัตร หรืออนุปริญญา

..... ได้ปริญญาจากมหาวิทยาลัย หรือวิทยาลัย-หนึ่งหรือหลายปริญญา

ในครอบครัวของท่าน มีรายได้จากต่าง ๆ รวมทั้งสิ้นประมาณเดือนละ :

..... น้อยกว่า 5,000 บาท (ห้าพันบาท)

..... 5,001 ถึง 10,000 บาท

..... 10,001 บาทขึ้นไป

รายได้ข้างบนนี้ใช้เลี้ยงคนทั้งหมด.....คน

แบบทดสอบวัดพฤติกรรมกล้าแสดงออก

คำแนะนำ

แบบสอบถามชุดนี้เป็น การสำรวจเกี่ยวกับความรู้สึกของท่านเองในสถานการณ์ต่าง ๆ ว่าท่านจะมีความรู้สึกหรือกระทำอย่างไร เมื่อท่านต้องประสบกับสถานการณ์ต่าง ๆ เหล่านี้

ตัวอย่าง

ท่านรู้สึกดีว่าใจในกาที่จะขอร้องให้เพื่อนช่วยทำอะไรให้ 0 1 2 3 4
ถ้าท่านรู้สึกว่าคุณได้คิดหรือกระทำเช่นนั้นทุกครั้งให้ขีดเครื่องหมาย ✓ ลงในช่อง 0 ใน
กระดานคำตอบ

- "ถ้าท่านรู้สึกว่าคุณได้คิดหรือกระทำเช่นนั้นบ่อยครั้ง" "1""
- "ถ้าท่านรู้สึกว่าคุณได้คิดหรือกระทำเช่นนั้นในบางครั้ง" "2""
- "ถ้าท่านรู้สึกว่าคุณได้คิดหรือกระทำเช่นนั้นนาน ๆ ครั้ง" "3""
- "ถ้าท่านรู้สึกว่าคุณแทบจะไม่เคยคิดหรือกระทำเช่นนั้นเลย" "4""

คำตอบนี้ไม่มีการตัดสินว่าถูกหรือผิด เพราะเป็นความรู้สึกของแต่ละบุคคลซึ่งไม่จำเป็นต้องเหมือนกับของผู้อื่น

คำตอบของท่านจะไม่มีผลกระทบกระเทือนต่อการสอบในวิชาใด ๆ ผู้วิจัยจะไม่นำคำตอบนี้ไปเปิดเผยในที่ใด ๆ เป็นรายบุคคลและจะถือเป็นความลับที่สุด ดังนั้นจึงขอให้ท่านวางใจและพิจารณาตอบให้ตรงกับความจริงของท่านให้มากที่สุด เพื่อจะได้เป็นประโยชน์ในการศึกษาวิจัยต่อไป

ขอขอบคุณในความร่วมมือของท่าน

รศ. อัจฉรา สุชาวณ

ข้อความ	ทุกครั้ง	บ่อยครั้ง	ใน บางครั้ง	นาน ๆ ครั้ง	แทบจะ ไม่เคยคิด
1. บอกกับผู้ใดคนหนึ่งว่าท่านชอบเขา					
2. นำสิ่งของที่ลืมตำหนิไปคืนร้าน					
3. ปฏิเสธเมื่อผู้ชายคะยั้นคะยอให้ท่าน ซื้อสินค้าที่ท่านไม่ต้องการ					
4. วิพากษ์วิจารณ์พฤติกรรมของคนอื่น ต่อหน้าและพูดตามตรง					
5. รับค่ายกย่องชมเชยจากผู้อื่น					
6. บอกกับเพื่อนหรือคนทำงานควยว่า สิ่งที่เขาพูดหรือกระทำบางอย่างเป็น ที่รบกวนจิตใจท่าน					
7. บอกกับผู้อื่นในที่สาธารณะหุยกกระทำ สิ่งที่รบกวนท่าน					
8. ขณะที่อยู่ในชั้นเรียนท่านจะถามทุกครั้ง ที่ไม่เข้าใจ					
9. สบตาเมื่อท่านสนทนากับผู้ใหญ่หรือ ผู้มอากูโสกวาทาน					
10. เดินเข้าไปในคนหมู่มาก ๆ หรือใน ห้องประชุมคามลำพัง					
11. เมื่อมีคนวิพากษ์วิจารณ์หรือติเตียนท่าน ท่านแสดงการยอมรับและขจัดแจงข้อ เท็จจริง					

ข้อความ	ทุกครั้ง	บ่อยครั้ง	ใน บางครั้ง	นาน ๆ ครั้ง	แทบจะ ไม่เคยคิด
12. หาเรื่องมาเริ่มต้นการสนทนากับคนที่ เพิ่งรู้จักกันใหม่ ๆ					
13. คัดค้านไม่เห็นด้วยกับความคิดของ ครู อาจารย์ เมื่อท่านคิดว่าไม่ถูกต้อง					
14. เพื่อนให้ครูทราบว่าหมดชั่วโมงเรียนแล้ว เมื่อเห็นครูกำลังสอนต่อไป					
15. นินทาเพื่อน เมื่อท่านมีฐานะจำเป็น					
16. ทอวาเมื่อเพื่อนนินทาเกี่ยวกับท่าน					
17. ตักเตือนเพื่อนตรง ๆ เมื่อทำผิด					
18. ขออนุญาตผู้ปกครองไปเที่ยวและ ค้างบ้านเพื่อน					
19. ขอร้องผู้ปกครองให้ทำกิจส่วนตัว บางอย่างให้ท่าน					
20. แสดงความคิดเห็นโต้แย้งผู้ปกครอง ด้วยเหตุผล					
21. พาเพื่อนสนิทของท่านมารวมสนุก ในที่พัก					
22. ปรับทุกข์กับผู้ปกครอง					
23. แสดงความโกรธของท่านในหน้าที่ที่ ได้เห็น เมื่อท่านไม่พอใจเขา					
24. เมื่อผู้อื่นทำสิ่งของเครื่องใช้ของท่าน เสียหาย ท่านยอมรับเงินเป็นค่าตอบแทน					

ข้อความ	ทุกครั้ง	บ่อยครั้ง	ใน บางครั้ง	นาน ๆ ครั้ง	แทบจะ ไม่เคยคิด
25. บอกให้คนข้างบ้านหรือเลี้ยงวิทยุหรือ โทรศัพท์ในขณะที่ท่านทบทวนบทเรียน หรือเตรียมสอบ					
26. ต่อกาคนที่ท่านนับถือเมื่อเขาฝึกสมาธิ					
27. ทักทายเพศตรงข้าม และเป็นฝ่าย เริ่มสนทนาสนทนากับเพื่อนนักเรียน					
28. บอกคนชายโหดว่าเขาชายของ ผิคราคา					
29. ต่อกาพนักงานขายบัตรชมภาพยนตร์ เมื่อเขาขายเกินราคา					
30. เมื่อบริการเสิร์ฟอาหารผิประเภท ที่ท่านสั่ง ท่านไม่ยอมรับ					
31. บอกเพื่อนสนิทว่า เขาพูดและทำในสิ่ง ที่ท่านไม่ชอบ					
32. กลัวคำยกย่องชมเชยผู้ที่ท่านรักใคร่ ชอบหรือสนใจต่อหน้า					
33. พูดแสดงความคิดเห็นที่แตกต่างไปจาก ความคิดเห็นของผู้ที่ท่านกำลังสนทนา ด้วย					
34. ยอมรับว่าไม่เข้าใจสิ่งที่ครูสอน					
35. ขอร้องให้มีการรวมปรึกษาหารือใน สิ่งที่ท่านยังไม่เข้าใจ					

ข้อความ	ทุกครั้ง	บ่อยครั้ง	ใน บางครั้ง	นาน ๆ ครั้ง	แทบจะ ไม่เคยคิด
36. ปฏิเสธไม่ให้เพื่อนยืมรถกลับบ้านไปลอก
37. ยอมรับกับผู้อื่นว่าท่านไม่มีความรู้ ในบางสิ่งบางอย่าง
38. ยอมรับกับผู้อื่นว่าท่านมีความหวาดกลัว และต้องการความเห็นใจจากเขา
39. ปฏิเสธเมื่อเพื่อนขอยืมเงินไปใช้ในสิ่ง ที่ท่านคิดว่าไม่จำเป็น
40. ซักถามเรื่องส่วนตัวของเพื่อนหรือครู
41. บอกให้เพื่อนที่ท่านรู้สึกว่าคุณมาก เกินไปหยุดพูด
42. เมื่อมีผู้ขอร้องให้ท่านไปงานสังสรรค์ และท่านไม่พร้อมที่จะไป ก็จะปฏิเสธ ตามตรง
43. ถามผู้อื่นว่าท่านทำให้เขาโกรธเคือง หรือไม่พอใจ

แบบสอบถามการยอมรับเลี้ยงดูของบิดามารดา

เรียน ท่านผู้ปกครองที่นับถือ

เนื่องด้วยดิฉันกำลังทำโครงการวิจัยเกี่ยวกับการยอมรับเลี้ยงดูบุตร ท่านเป็นผู้หนึ่งที่
 เป็นตัวแทนของพ่อแม่จะทำให้ทราบถึงแนวทางในการเลี้ยงดูบุตร ซึ่งคำตอบครั้งนี้ของท่าน
 จะเป็นประโยชน์ต่อการศึกษาค้นคว้าครั้งนี้อย่างยิ่ง ขอความกรุณาให้ท่านตอบอย่างตรงความเป็นจริง
 มากที่สุดตามที่ท่านได้ปฏิบัติในชีวิตประจำวัน ไม่ใช่ตอบตามความคิดที่ว่าควรจะเป็นอย่างไร
 ทั้งนี้ท่านไม่ต้องกังวลว่า คำตอบของท่านจะผิดหรือถูก เพราะแต่ละคนย่อมจะปฏิบัติต่อกันแตกต่าง
 กันได้ และไม่ถือว่าถูกผิดอย่างไร ขอให้ตอบทุกข้อและตามความเป็นจริง เพื่อประโยชน์ในทาง
 วิชาการ

ขอขอบคุณในความร่วมมือของท่าน

ขอแสดงความนับถือ

นางอัจฉรา สุขารมณ

ตำแหน่ง รองศาสตราจารย์

มหาวิทยาลัยศรีนครินทรวิโรฒ ประสานมิตร

.....
 ท่านเป็นผู้ปกครอง ค.ช., ค.ณ.โรงเรียน.....

- เกี่ยวข้องกับ บิดา ของเด็ก
 มารดา
 ญาติ
 อื่น ๆ ระบุ.....

คำชี้แจงในการตอบแบบสอบถาม

1. แบบสอบถามนี้ต้องการถามเกี่ยวกับความรู้สึกของท่าน ที่มีต่อกาชอชมรมเลี้ยงดูเด็ก ขอให้ตอบตามความเป็นจริงว่า สิ่งที่ท่านแสดงต่อเด็ก ตามข้อความในแบบสอบถามนี้เป็นจริงมากน้อยเพียงใด โดยที่ท่านไม่ต้องกังวลว่าจะมีค่าขอยใดถูกหรือผิด เพราะพ่อแม่แต่ละคนย่อมมีการปฏิบัติต่อกันต่างกัน ข้อสำคัญ ขอให้ท่านตอบแบบสอบถามนี้ให้ตรงกับสภาพความเป็นจริงในมากที่สุดเท่าที่จะทำได้

2. ขอให้ท่านตอบแบบสอบถามนี้ให้ครบทุกข้อ เพราะถ้าท่านไม่ตอบข้อความใดข้อความหนึ่ง แบบสอบถามนี้จะใช้ไม่ได้

3. การตอบแบบสอบถามมีลักษณะดังนี้

ในข้อหนึ่ง ๆ จะมีช่องสำหรับตอบ 5 ช่อง ท่านจะตอบโดยเลือกเอาของใดของหนึ่งเพียงข้อเดียวที่ตรงกับความเป็นจริงของท่าน และใส่เครื่องหมาย ✓ ลงในช่องนั้น

ข้อ	วิธีการที่ท่านปฏิบัติต่อเด็ก	มากที่สุด	มาก	ปานกลาง	น้อย	น้อยที่สุด
(0)	ท่านรับประทานอาหารกับเด็กทุกวัน		✓			
(00)	ท่านไม่พอใจที่เด็กโตได้ง่าย					✓
(000)	ท่านไม่สนใจต่อการเรียนของลูก			✓		

ข้อ	วิธีการที่ท่านปฏิบัติต่อเด็ก	มากที่สุด	มาก	ปานกลาง	น้อย	น้อยที่สุด
1	ท่านซื้อสิ่งของให้ลูกทุกคนเท่ากัน					
2	ท่านปล่อยให้ลูกไปเที่ยวกับเพื่อนโดยที่ท่านไม่กังวล					
3	ถ้ามีคนมาขอรางวัลของท่านทำของผู้อื่นเสียหาย ท่านจึงโทษลูกทันที					
4	ท่านรับปรึกษาหารือ เมื่อลูกมีปัญหา					
5	ท่านเบี่ยงปัญหาต่าง ๆ หลีกเลี่ยง					
6	เมื่อลูกพูดคำหยาบท่านใช้วิธีทวาดหรือตีลูกทันที					
7	ท่านพูดคุยกับลูกอย่างเป็นกันเองในทุกเรื่อง					
8	เมื่อลูกขอเงินท่านจะให้ทันทีโดยไม่สนใจว่าลูกจะเอาไปทำอะไร					
9	ท่านชมลูกที่ส่งเสียงดังในขณะที่ท่านทำงาน					
10	เมื่อลูกโต้เถียงกับท่าน ท่านใช้การตัดสินอย่างยุติธรรม					
11	ลูกขออะไรท่านมักจะไม่พอใจ					
12	ไม่ว่าลูกจะทำอะไรต้องอยู่ในสายตาท่านตลอดเวลา					
13	ท่านตอบหรือสอนในเรื่องที่ลูกซักถามหรืออับอาย					

ข้อ	วิธีการที่ท่านปฏิบัติต่อเด็ก	มากที่สุด	มาก	ปานกลาง	น้อย	น้อยที่สุด
14	เมื่อมีปัญหาท่านมักปล่อยให้เด็ก แก้ปัญหาเอง					
15	ท่านเป็นห่วงลูกกลัวจะรักษาตัวเองไม่ได้					
16	ท่านให้ความสำคัญในด้านการเรียนของลูก					
17	ท่านเห็นว่าลูกโตพอพึ่งตัวเองได้แล้ว ..					
18	ท่านกวัดขั้นไม่ให้ลูกใช้เงินฟุ่มเฟือย ..					
19	เมื่อลูกไม่ทำงานตามที่ท่านสั่ง ท่านจะ ถามถึงเหตุผลทุกครั้ง					
20	ท่านไม่ค่อยได้ตัดเตือนเกี่ยวกับความ ประพฤติ มารยาท และการพูดจาของลูก					
21	ท่านมักตัดสินใจแทนลูกเสมอ เช่น การซื้อของเล่นของใช้					
22	เมื่อท่านอยากให้ลูกช่วยงาน ท่านขอรอง และอธิบายเหตุผล					
23	ท่านไม่มีเวลาแก้ไขความประพฤติของเด็ก					
24	ท่านไม่ต้องการให้ลูกไปเที่ยวไกล ๆ เพราะกลัวจะได้รับอันตราย					
25	ก่อนทำโทษลูกท่านชี้แจงให้ลูกรู้ความผิด					
26	ท่านไม่มีเวลาที่จะให้ลูกปรึกษาเกี่ยวกับ ปัญหาการเรียน					
27	ท่านไม่ชอบให้ลูกทำหน้าซึ้งกับท่านเมื่อ ท่านคุยคำสั่งสอนเขา					