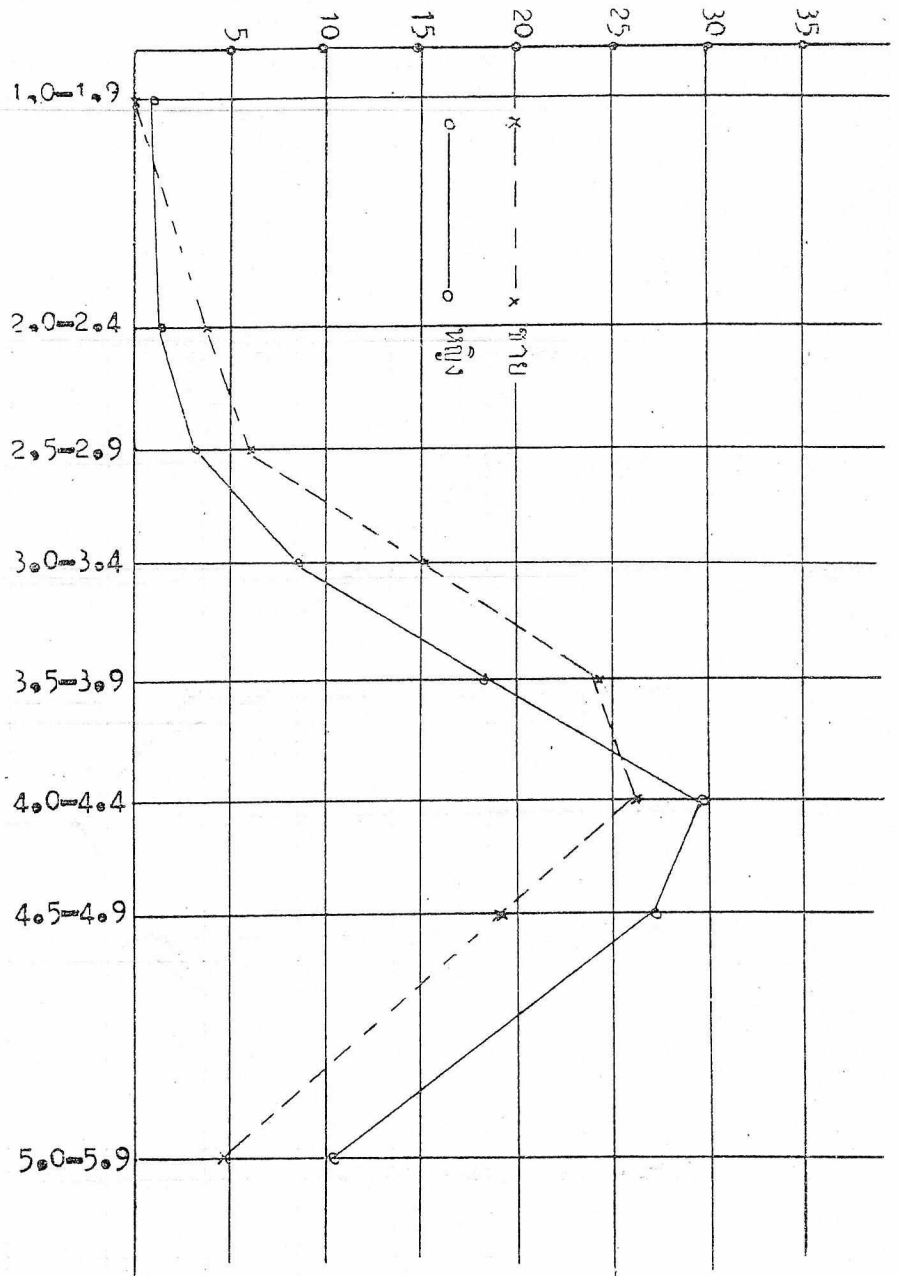
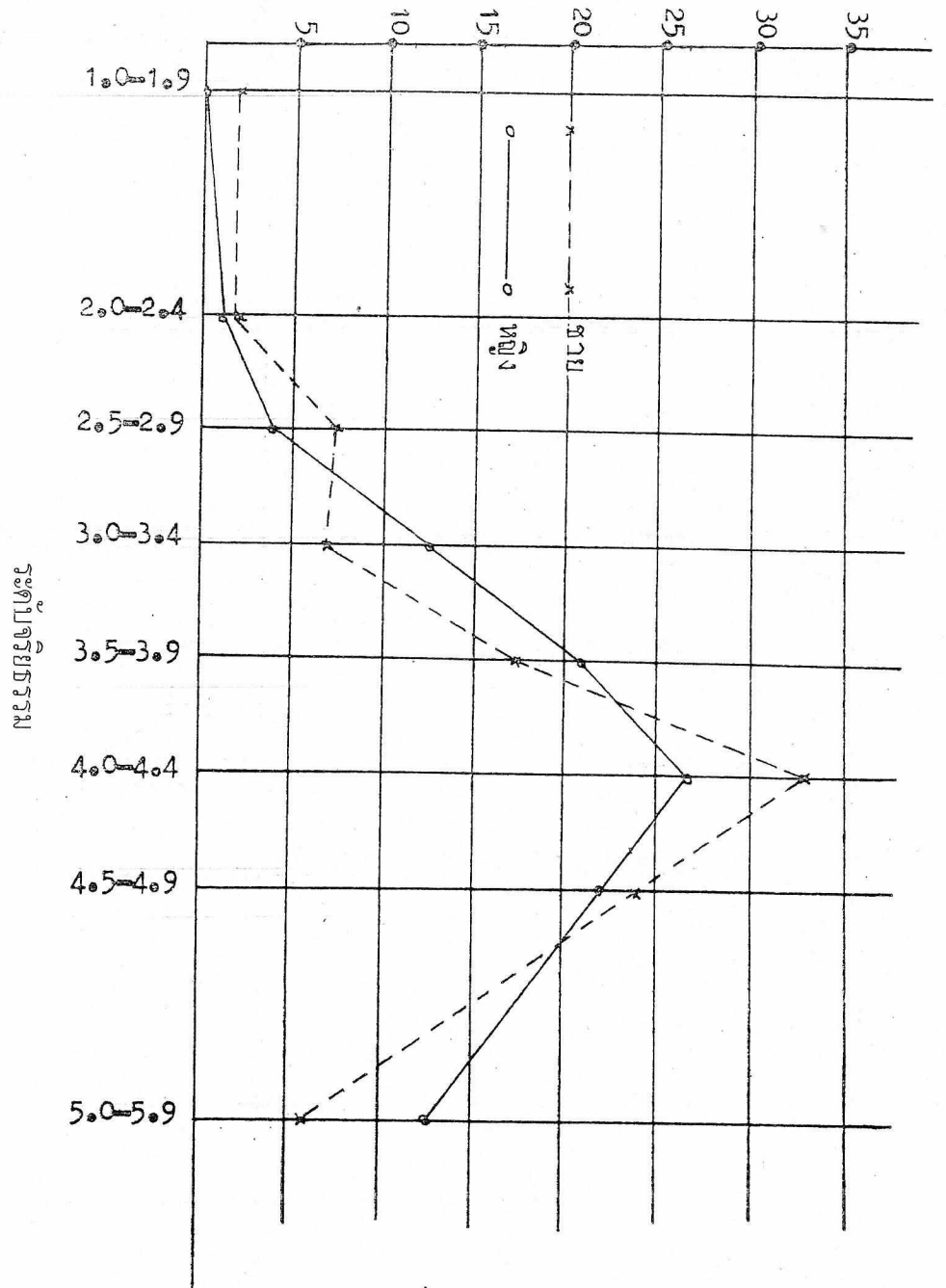


เปอร์เซ็นต์ฝัคตอบ

ภาพ แสดงเปอร์เซ็นต์ฝัคตอบ น.ศ. ๑ ผู้สมัครรับทราบระดัคไปตาง ๆ แยกตามเพศ
ระดัคไปจึยทหารรณ



เปอร์เซ็นต์ฝัตอบ

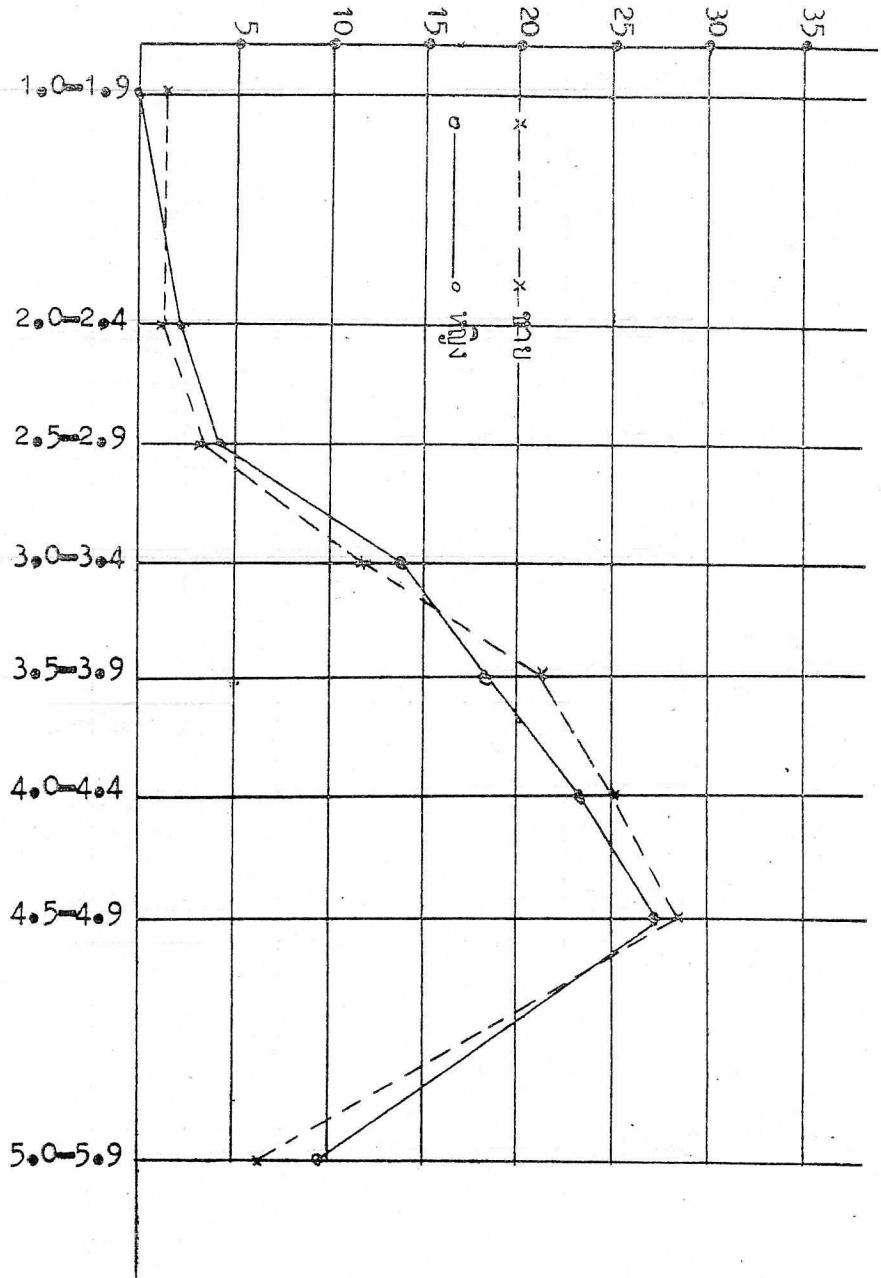


ภาพ ๖ แสดงเปอร์เซ็นต์การตอบ น.ศ. ๓ ผู้มีจริยธรรมระดับต่าง ๆ แยกตามเพศ

เปอร์เซ็นต์ผู้ตอบ

ภาพ ๗ แสดงเปอร์เซ็นต์นักเรียน น.ศ. ๕ ผู้มีจริยธรรมระดับต่าง ๆ แยกตามเพศ

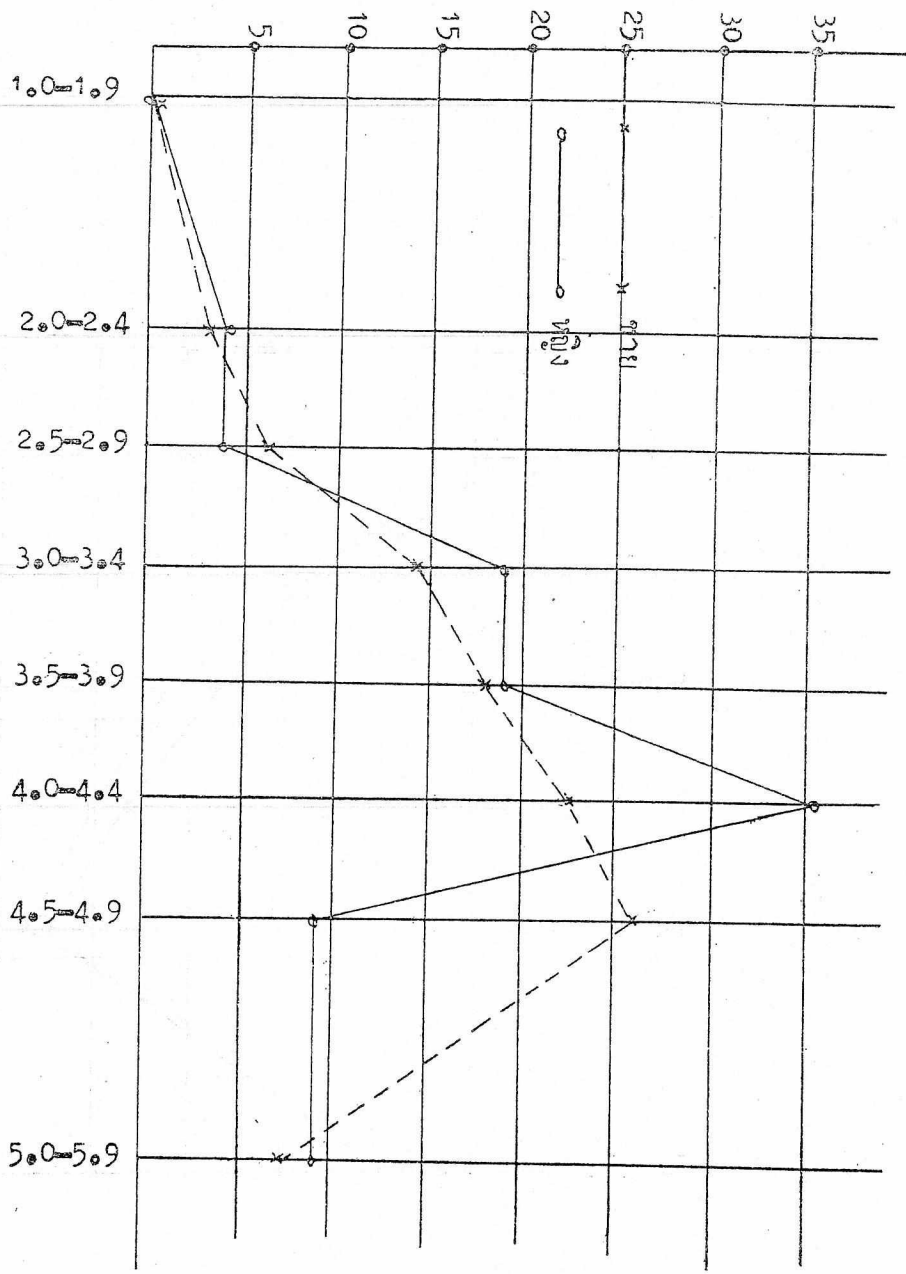
ระดับจริยธรรม



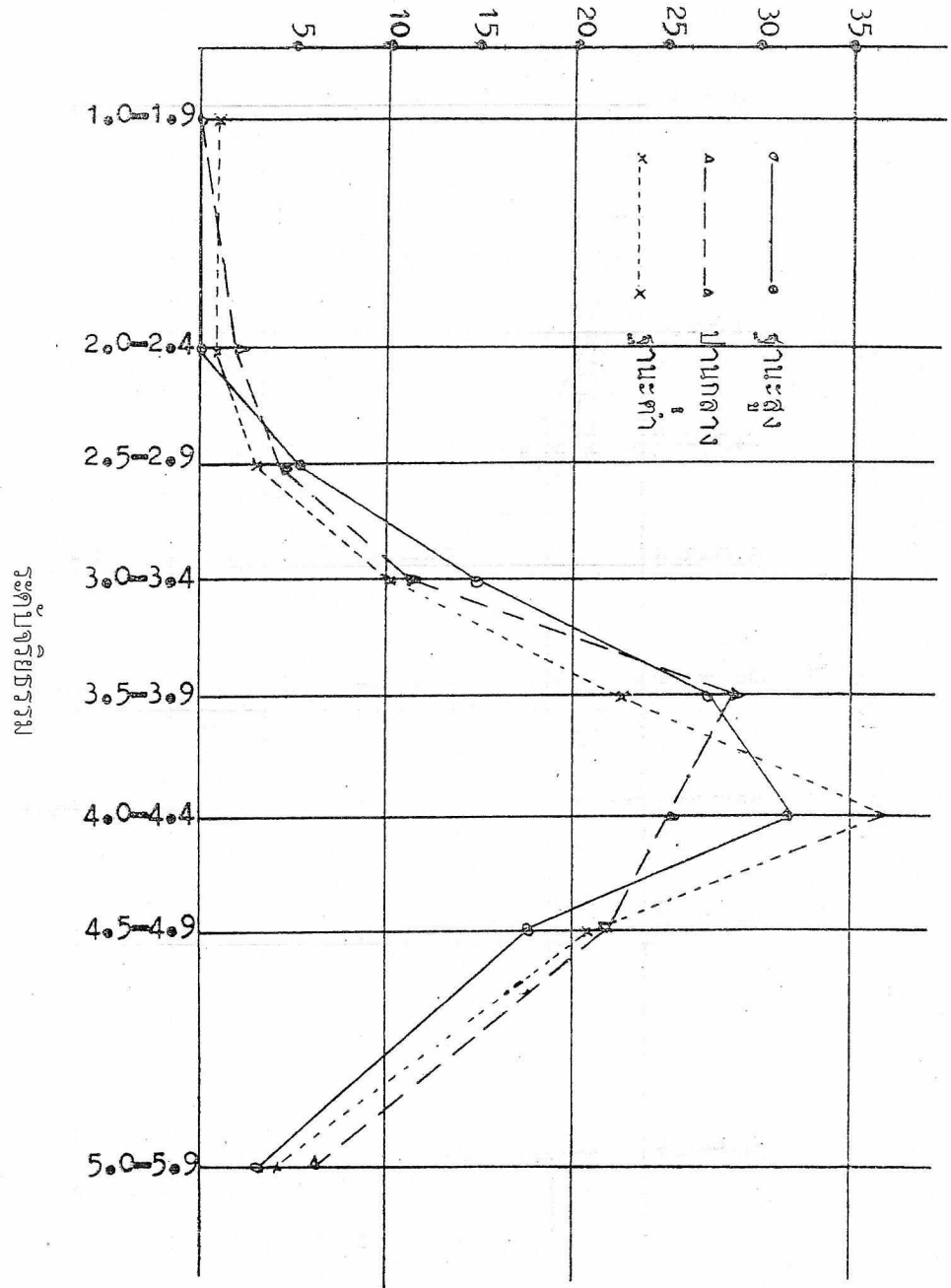
เปอร์เซ็นต์ผู้ตอบ

ภาพแสดงเปอร์เซ็นต์ผู้ตอบข้อ ๒ ผู้สุจริตธรรมระดับต่าง ๆ แยกตามเพศ

ระดับจริยธรรม

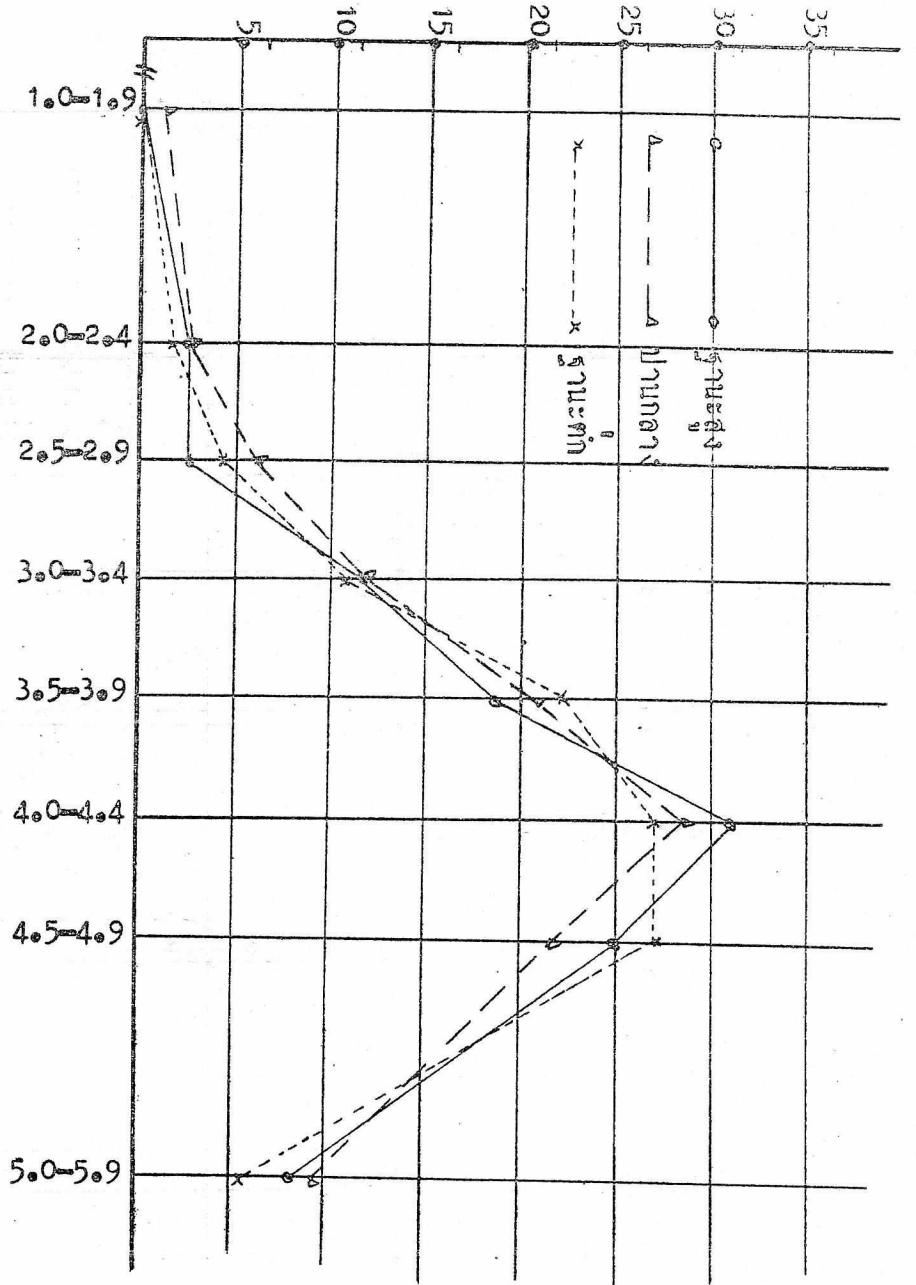


เปอร์เซ็นต์ฝูตอป



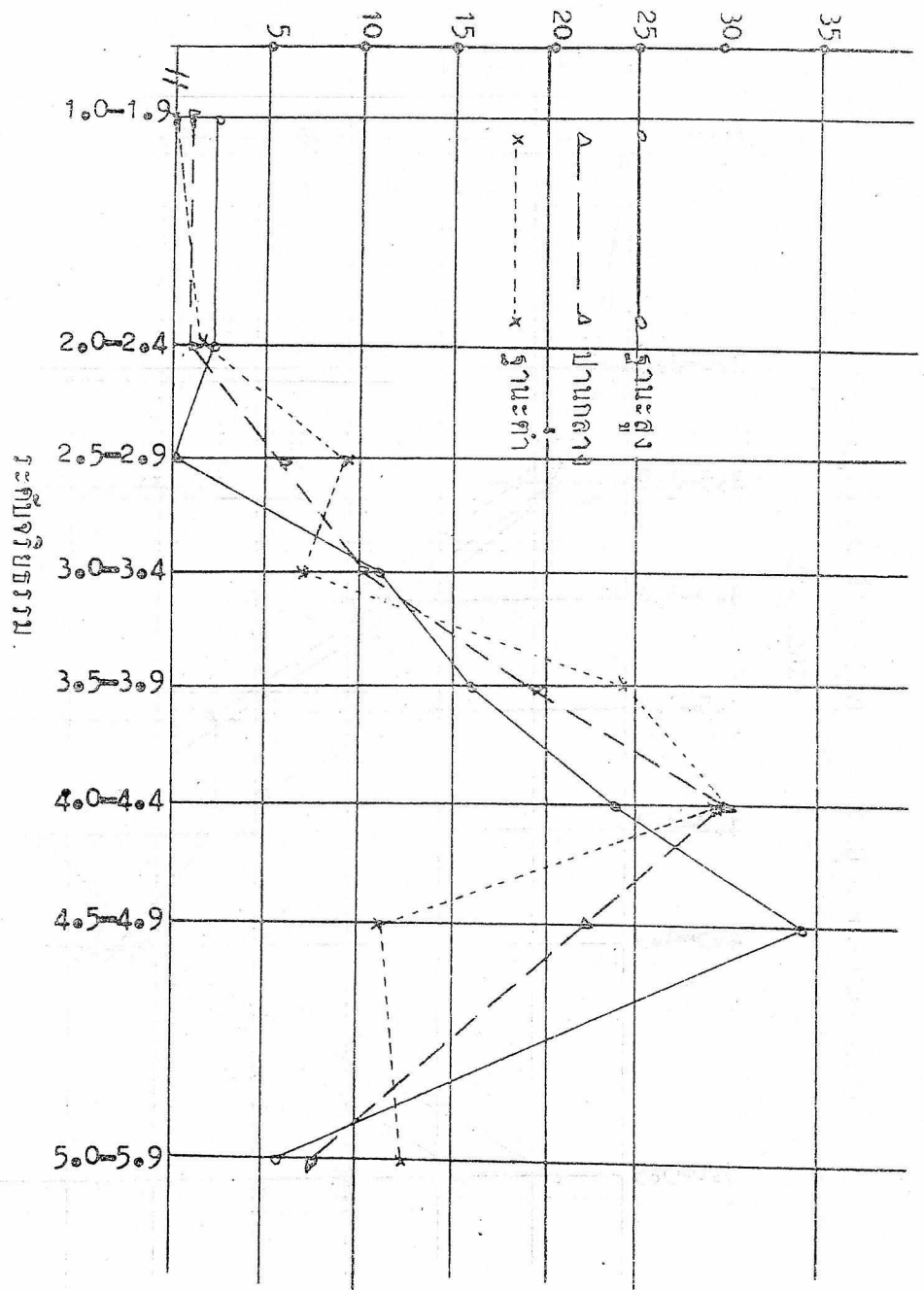
ภาพ ๘ แสดงเปอร์เซ็นต์ของนักเรียน ป. ๖ ผู้มีจริยธรรมในระดับต่าง ๆ แยกตามฐานะ

เปอร์เซ็นต์ผู้ตอบ



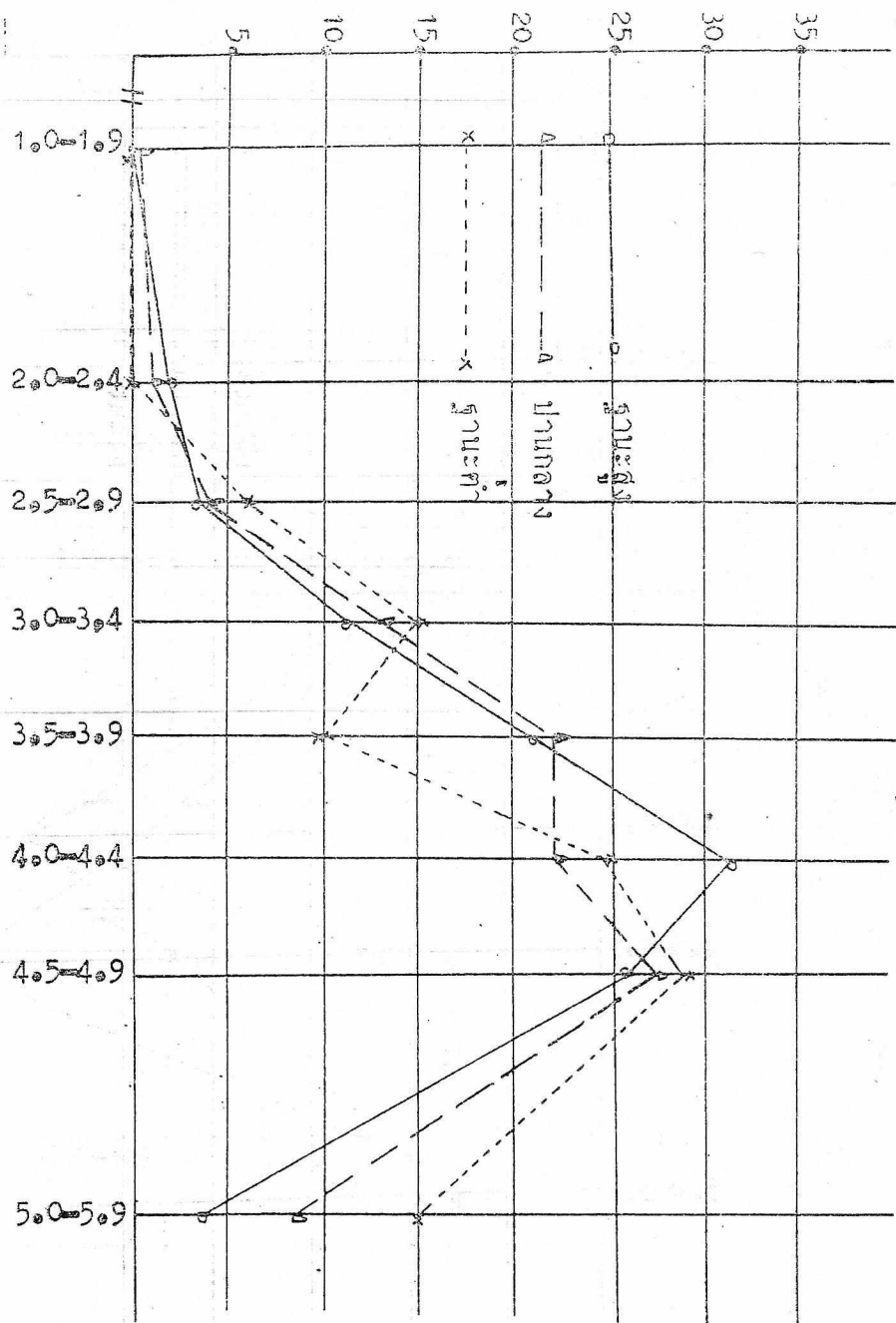
ภาพ ๑๐ แสดงเปอร์เซ็นต์ผู้เรียน น.ศ. ๑ ผู้สมัครเรียนระดับต่าง ๆ แยกตามฐานะ
ระดับอายุ (Age Group)

เปอร์เซ็นต์ผู้ตอบ



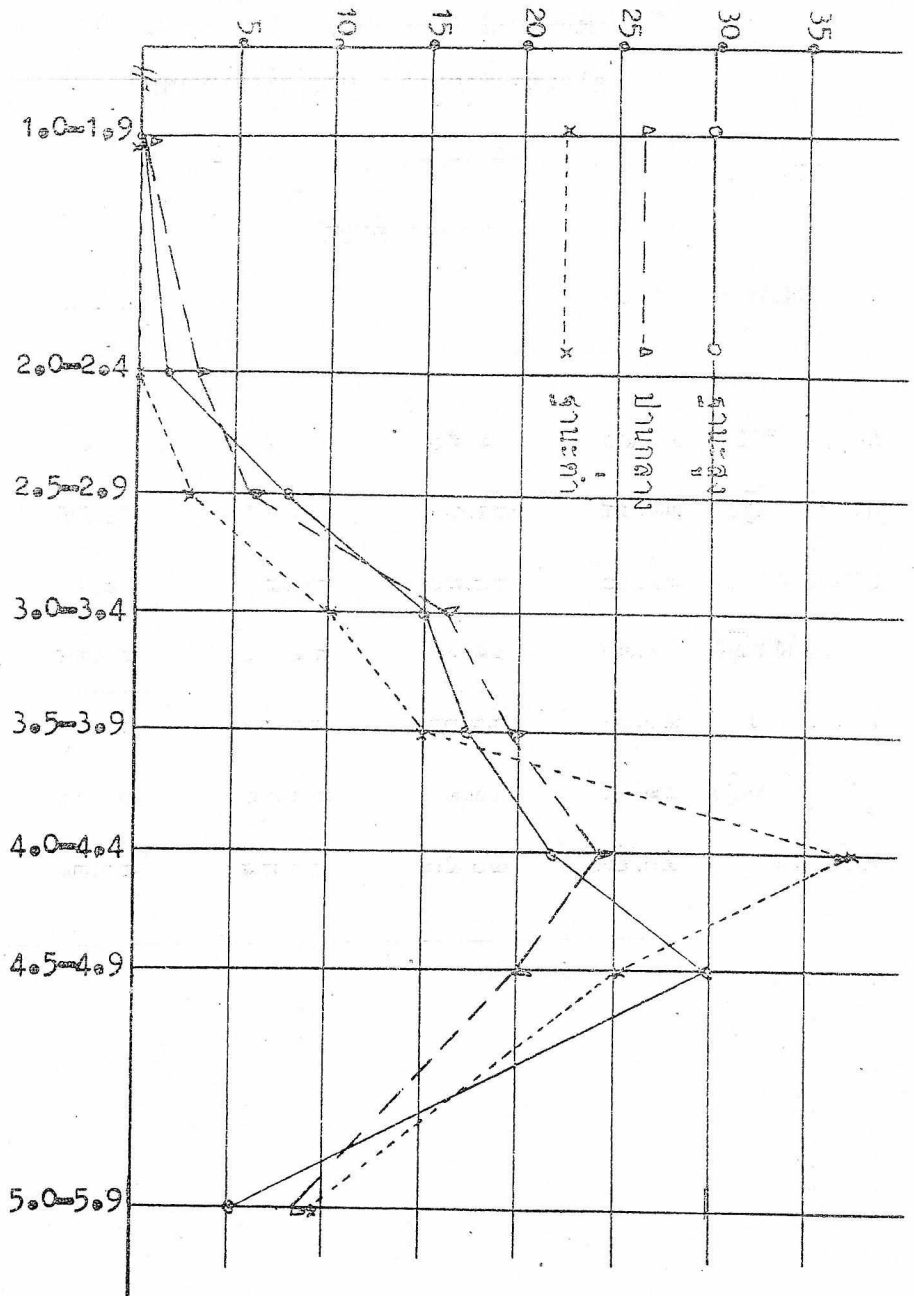
ภาพ ๑๑ แสดงเปอร์เซ็นต์การเรียน น.ศ. ๓ ผู้มีจริยธรรมระดับต่าง ๆ แยกตามฐานะ

เปอร์เซ็นต์ผู้ตอบ



ภาพ ๑๒ แสดงเปอร์เซ็นต์การตอบ น.ศ. ๕ ผู้จรรยาบรรณระดับต่าง ๆ แยกตามฐานะ
ระดับอายุ (Age Group)

เปอร์เซ็นต์ฝัคตบ



ภาพ ๓๓ แสดงเปอร์เซ็นต์ฝัคตบ ๒ ฝัคจริยธรรมระดับต่าง ๆ แยกตามฐานะ

ตาราง ๑

ค่าเฉลี่ยระดับจริยธรรมของผู้ตอบ ซึ่งแบ่งตามเพศ
ฐานะของครอบครัว และระดับการศึกษา

ฐานะและเพศ	ปี. ๖	ระดับการศึกษา			เฉลี่ยรวม
		ม.ศ. ๑	ม.ศ. ๓	ม.ศ. ๕	
ต่ำ ชาย	๔๐.๔๐	๓๙.๕๐	๓๙.๕๐	๔๓.๑๕	๔๐.๖๔
ต่ำ หญิง	๓๙.๙๕	๔๑.๐๐	๔๐.๖๕	๔๒.๕๕	๔๑.๐๑
ปานกลาง ชาย	๓๙.๒๐	๓๙.๗๐	๔๑.๕๐	๓๙.๑๐	๓๙.๖๓
ปานกลาง หญิง	๔๒.๓๐	๔๑.๖๐	๔๑.๓๕	๓๖.๓๕	๔๐.๔๐
สูง ชาย	๔๐.๓๕	๓๙.๖๐	๔๐.๒๐	๔๐.๓๐	๔๐.๑๑
สูง หญิง	๔๑.๐๕	๔๓.๑๐	๔๒.๐๕	๔๐.๙๐	๔๑.๗๕
เฉลี่ยรวม	๔๐.๕๓	๔๐.๕๙	๔๐.๙๙	๔๐.๓๙	๔๐.๕๙

ตาราง ๒

การวิเคราะห์ความแปรปรวนของคะแนนจริยธรรม
โดยพิจารณาตามที่เกิด การประกอบอาชีพ
ของมารดาเมื่อผู้ตอบอายุต่ำกว่า ๑๐ ขวบ
และอาชีพของบิดา

Source	df	MS	F
ที่เกิด (ก)	๑	๓๓.๕๑	< ๑
ต่ำกว่า ๑๐ ขวบ มารดาทำงาน (ข)	๑	๑๓.๔๔	< ๑
ก X ข	๑	๘๘.๐๑	๑.๘๑
อาชีพบิดา (ค)	๑	๑๗.๖๘	< ๑
ก X ค	๑	๙๔.๑๙	๑.๙๓
ข X ค	๑	๕๑.๘๖	< ๑
ก X ข X ค	๑	๗.๒๗	< ๑
Error	๓๓๖	๔๘.๗๑	

ตาราง ๓

การวิเคราะห์ความแปรปรวนของคะแนนจริยธรรมของนักเรียน
ชั้น ป. ๖ และ ม.ศ. ๑ โดยพิจารณาตามเพศ การถูกเลี้ยงดู
แบบลงโทษทางกาย-จิต และแบบใช้เหตุผล

Source	df	MS	F
เพศ (ก)	๑	๓๐๑.๙๒	๖.๑๖ **
การถูกเลี้ยงดูแบบลงโทษทาง กาย-จิต (ข)	๑	๐.๙๒	< ๑
ก X ข	๑	๕.๕๐	< ๑
การถูกเลี้ยงดูแบบใช้เหตุผล (ค)	๑	๘๖.๐๑	๑.๗๕
ก X ค	๑	๓๐.๗๓	< ๑
ข X ค	๑	๕.๕๐	< ๑
ก X ข X ค	๑	๒๓.๐๑	< ๑
Error	๓๔๔		

** มีนัยสำคัญทางสถิติที่ระดับ .๐๕

ตาราง ๕

แสดงค่าสัมประสิทธิ์สหสัมพันธ์ ระหว่าง ตัวแปรต่างๆ ในกลุ่มหาความ

วิจัยธรรม	มุ่งอนาคต	แบบรัก	แบบควบคุม	แบบลงโทษ	แบบใช้เหตุผล	ภาษาไทย	อายุ	อาชีพศึกษา	การศึกษาบัณฑิต	การศึกษามารดา
-----------	-----------	--------	-----------	----------	--------------	---------	------	------------	----------------	---------------

ขนาดกลุ่ม = ๒๐๗ คน

วิจัยธรรม	๑.๐๐									
มุ่งอนาคต	.๖๖*	๑.๐๐								
แบบรัก	.๑๗*	.๑๖*	๑.๐๐๐๐							
แบบควบคุม	-.๐๗	.๑๖	.๑๑	๑.๐๐						
แบบลงโทษ	-.๐๑	-.๐๓	-.๒๑*	.๑๗*	๑.๐๐					
แบบใช้เหตุผล	.๑๖*	.๒๖*	.๑๓	.๐๐	-.๑๗*	๑.๐๐				
ภาษาไทย	.๐๓	-.๐๕*	.๐๗	-.๒๔*	-.๒๕*	.๐๐	๑.๐๐			
อายุ	.๐๗	-.๑๗*	.๐๔	-.๓๒*	-.๒๗๒*	-.๐๖	.๕๗**	๑.๐๐		
อาชีพศึกษา	.๐๐	.๐๒	.๐๓	-.๐๕*	-.๑๐*	.๑๒*	.๑๔*	.๐๗	๑.๐๐	
การศึกษาบัณฑิต	.๐๓	.๐๓	.๑๒	-.๐๕*	-.๑๓*	.๑๖*	.๐๗	.๑๑*	.๑๐๐*	๑.๐๐
การศึกษามารดา	.๗๐	.๑๖	.๐๑	.๐๑	-.๐๗*	.๑๖*	.๓๑*	.๑๒*	.๑๑๐*	.๑๐๐*
ฐานะ	-.๐๑	.๒๐	.๑๐	-.๐๑	-.๒๐*	.๑๐*	.๑๑*	.๑๓*	.๑๒*	.๑๒*

* มีนัยสำคัญทางสถิติที่ระดับ .๐๕
 ** มีนัยสำคัญทางสถิติที่ระดับ .๐๑

แสดงค่าสัมประสิทธิ์สหสัมพันธ์ ระหว่าง ตัวแปรต่างๆ ในกลุ่มหญิงล้วน

จริยธรรม	มุ่งอนาคต	แบบรัก	แบบควบคุม	แบบลงโทษ	แบบใช้เหตุผล	ภาษาไทย	อายุ	อาชีพบิดา	การศึกษาบิดา	การศึกษามารดา
----------	-----------	--------	-----------	----------	--------------	---------	------	-----------	--------------	---------------

๒๐

จริยธรรม	มุ่งอนาคต	แบบรัก	แบบควบคุม	แบบลงโทษ	แบบใช้เหตุผล	ภาษาไทย	อายุ	อาชีพบิดา	การศึกษาบิดา	การศึกษามารดา	ฐานะ
๑.๐๐	.๑๕*	.๑๑*	.๑๑	.๑๑	.๑๑	.๑๑	.๑๑	.๑๑	.๑๑	.๑๑	.๑๑
	.๑๐	.๑๑*	.๑๑	.๑๑	.๑๑	.๑๑	.๑๑	.๑๑	.๑๑	.๑๑	.๑๑
		.๑๑*	.๑๑	.๑๑	.๑๑	.๑๑	.๑๑	.๑๑	.๑๑	.๑๑	.๑๑
			.๑๑	.๑๑	.๑๑	.๑๑	.๑๑	.๑๑	.๑๑	.๑๑	.๑๑
				.๑๑	.๑๑	.๑๑	.๑๑	.๑๑	.๑๑	.๑๑	.๑๑
					.๑๑	.๑๑	.๑๑	.๑๑	.๑๑	.๑๑	.๑๑
						.๑๑	.๑๑	.๑๑	.๑๑	.๑๑	.๑๑
							.๑๑	.๑๑	.๑๑	.๑๑	.๑๑
								.๑๑	.๑๑	.๑๑	.๑๑
									.๑๑	.๑๑	.๑๑
										.๑๑	.๑๑
											.๑๑

ขนาดกลุ่ม = ๖๕๕ คน

* สัมพันธ์ทางสถิติระดับ .๐๕
 ** สัมพันธ์ทางสถิติระดับ .๐๑

แสดงค่าสัมประสิทธิ์สหสัมพันธ์ระหว่างตัวแปรต่างๆ ในกลุ่มนักเรียน ป. ๖ และ ม.ศ. ๑

ตาราง ๖

	จริยธรรม	มุ่งอนาคต	แบบรัก	แบบควบคุม	แบบลงโทษ	แบบใช้เหตุผล
จริยธรรม	๑.๐๐					
มุ่งอนาคต	.๓๑*	๑.๐๐				
แบบรัก	.๒๑	.๒๓*	๑.๐๐			
แบบควบคุม	-.๐๒	.๐๑	.๐๒	๑.๐๐		
แบบลงโทษ	-.๐๕	-.๑๘*	-.๑๗*	.๐๗	๑.๐๐	
แบบใช้เหตุผล	.๐๒	.๒๗*	.๔๑**	.๐๒	-.๑๕*	๑.๐๐
ภาษาไทย	.๐๕	.๐๑	-.๐๗	-.๐๕	-.๑๒*	-.๐๒

ขนาดกลุ่ม = ๖๕๒ คน

* มีนัยสำคัญทางสถิติที่ระดับ .๐๕
 ** มีนัยสำคัญทางสถิติที่ระดับ .๐๑

ตาราง ๗

แสดงค่าสัมประสิทธิ์สหสัมพันธ์ระหว่างตัวแปรต่างๆ ในกลุ่มนักเรียน ม.ศ. ๓ ม.ศ. ๕ และสถิติข้อ ๒

	จวิชัยธรรม	รุ่งอรุณาคศ	แบบรัก	แบบควบคุม	แบบลงโทษ	แบบใช้เหตุผล
จวิชัยธรรม	๑.๐๐					
รุ่งอรุณาคศ	* .๗๑	๑.๐๐				
แบบรัก	* .๓๑	* .๒๑	๑.๐๐			
แบบควบคุม	-.๐๗	.๐๗	-.๐๓	๑.๐๐		
แบบลงโทษ	.๐๓	-.๐๒	-.๐๖	.๐๖	๑.๐๐	
แบบใช้เหตุผล	* .๑๕	* .๒๕	* .๔๑	* -.๑๐	* -.๑๔	๑.๐๐
ภาษาไทย	-.๐๓	.๐๓	.๐๑	* -.๑๔	-.๐๕	.๐๒

ขนาดกลุ่ม = ๗๑๙ คน

* มีนัยสำคัญทางสถิติที่ระดับ .๐๕
 ** มีนัยสำคัญทางสถิติที่ระดับ .๐๑

ตาราง ๕

แสดงค่าสัมประสิทธิ์สหสัมพันธ์ระหว่างตัวแปรต่างๆ ในกลุ่มผู้ทบทวนฐานะปานกลาง

จรรยาบรรณ	จรรยาบรรณ	แบบรัก	แบบควบคุม	แบบลงโทษ	แบบใช้เหตุผล
มุ่งอนาคต	มุ่งอนาคต	แบบรัก	แบบควบคุม	แบบลงโทษ	แบบใช้เหตุผล
แบบรัก	แบบรัก	แบบรัก	แบบควบคุม	แบบลงโทษ	แบบใช้เหตุผล
แบบควบคุม	แบบควบคุม	แบบรัก	แบบควบคุม	แบบลงโทษ	แบบใช้เหตุผล
แบบลงโทษ	แบบลงโทษ	แบบรัก	แบบควบคุม	แบบลงโทษ	แบบใช้เหตุผล
แบบใช้เหตุผล	แบบใช้เหตุผล	แบบรัก	แบบควบคุม	แบบลงโทษ	แบบใช้เหตุผล
รวม	รวม	รวม	รวม	รวม	รวม

ขนาดกลุ่ม = ๒๒๗ คน

จรรยาบรรณ	๑.๐๐				
มุ่งอนาคต	.๘๑*	๑.๐๐			
แบบรัก	.๔๐	.๑๗*	๑.๐๐		
แบบควบคุม	-.๒๕	.๑๒*	.๐๐	๑.๐๐	
แบบลงโทษ	.๐๐	-.๑๑	.๑๖*	.๑๓*	๑.๐๐
แบบใช้เหตุผล	.๑๑	.๒๕*	.๕๕**	-.๐๕	-.๑๑
ภาษาไทย	.๒๒	-.๑๑	.๐๖	-.๒๗*	-.๒๒*

* มีนัยสำคัญทางสถิติที่ระดับ .๐๕
 ** มีนัยสำคัญทางสถิติที่ระดับ .๐๑

ตาราง ๑๑

แสดงค่าสัมประสิทธิ์สหพันธ์พหุคูณระหว่างตัวแปรต่าง ๆ ในกลุ่มชายและหญิง

กลุ่มตัวแปร	ผู้ถูกศึกษา	
	ชาย	หญิง
การถูกเลี้ยงดู ๔ แบบ กับ จริยธรรม	.๒๑๗	.๑๐๗
การถูกเลี้ยงดู ๔ แบบ กับ มุ่งอนาคต	.๒๘๒	.๒๙๒
การถูกเลี้ยงดู ๔ แบบ กับ ภาษาไทย	.๓๒๐	.๓๒๙
อายุ การศึกษามารดา ฐานะกับมุ่งอนาคต	.๑๗๕	.๒๑๐
อายุ การศึกษามารดา ฐานะกับการถูกควบคุม	.๓๓๒	.๓๓๔
อายุ การศึกษามารดา ฐานะกับการถูกลงโทษ	.๓๔๗	.๒๗๐
อายุ การศึกษามารดา ฐานะกับภาษาไทย	.๕๙๓	.๖๐๖

ตาราง ๑๓

การวิเคราะห์ความแปรปรวนของลักษณะมุงอนาคของผู้ตอบในชั้น ป. ๖ และ ม.ศ. ๑
โดยพิจารณา ตามเพศ การประกอบอาชีพของมารดา
และการศึกษาของมารดา

Source	df	MS	F
เพศ (ก)	๑	๗๗๔.๐๑	๑.๖๕
การประกอบอาชีพของมารดา (ข)	๑	๐.๕๓	< ๑
ก X ข	๑	๑๒๒๒.๑๑	๒.๖๑
การศึกษาของมารดา (ค)	๑	๔๐๑.๓๘	< ๑
ก X ค	๑	๑๘๗.๙๐	< ๑
ข X ค	๑	๑๑๙.๙๐	< ๑
ก X ข X ค	๑	๓๘๒.๑๑	< ๑
Error	๑๔๔	๔๖๘.๘๖	

ตาราง ๑๔

การวิเคราะห์ความแปรปรวนของลักษณะมุงอนาคต โดยพิจารณา
ตามที่เกิด การประกอบอาชีพของมารดาเมื่อผู้ตอบอายุต่ำ
กว่า ๑๐ ขวบ และลักษณะอาชีพของบิดา

Source	df	MS	F
ที่เกิด (ก)	๑	๑๒๗๐.๑๒	๓.๑๒*
ต่ำกว่า ๑๐ ขวบ มารดาทำงาน (ข)	๑	๒.๑๒	< ๑
ก X ข	๑	๖๙๕.๑๒	๑.๗๑
อาชีพบิดา (ค)	๑	๗๕.๓๕	< ๑
ก X ค	๑	๓๕๐.๐๓	< ๑
ข X ค	๑	๑๓.๘๔	< ๑
ก X ข X ค	๑	๒๕๙.๘๙	< ๑
Error	๓๓๖	๔๐๗.๑๓	

* มีนัยสำคัญทางสถิติที่ระดับ .๑๐

ตาราง ๑๕

การวิเคราะห์ความแปรปรวนของคะแนนการถูกเลี้ยงดูแบบรัก โดยพิจารณาตาม
 ที่เกิด การประกอบอาชีพของมารดาเมื่อผู้ตอบอายุต่ำกว่า
 ๑๐ ขวบ และอาชีพของบิดา

Source	df	MS	F
เพศ (ก)	๑	๑๔๗๗.๘๒	๖.๖๐*
ต่ำกว่า ๑๐ ขวบ มารดาทำงาน (ข)	๑	๓๐๓.๒๘	๑.๓๕
ก X ข	๑	๘๕.๐๐	< ๑
อาชีพของบิดา (ค)	๑	๓๕๐.๐๓	๑.๕๖
ก X ค	๑	๗๑.๖๕	< ๑
ข X ค	๑	๕๖.๑๗	< ๑
ก X ข X ค	๑	๑๘๒.๐๐	< ๑
Error	๓๓๖	๒๒๓.๘๒	

* มีนัยสำคัญทางสถิติที่ระดับ .๐๕