

ต่อจากนั้นก็จะมี การเสนอค่าสัมประสิทธิ์สหพันธ์ของคะแนนจริยธรรมกับตัวแปรอื่นๆ โดยพิจารณาจากกลุ่มประเภทต่างๆ แยกต่างหากจากกัน

ตัวแปรทางสังคมและระดับจริยธรรม ในการวิเคราะห์ความแปรปรวนของคะแนนจริยธรรมของผู้ตอบ ซึ่งถูกแบ่งตามตัวแปร ๓ ชนิดคือ เพศ คือชายกับหญิง ฐานะของครอบครัว คือฐานะต่ำ ปานกลาง และสูง ส่วนชั้นเรียนซึ่งแปรพร้อมกับระดับอายุนั้นก็ แบ่งเป็น ๔ ระดับคือ ป. ๖ ม.ศ. ๑ ม.ศ. ๓ และ ม.ศ. ๕ โดยได้ตัดสินใจที่ ๒ ออก เพราะมีนิสัยหญิงฐานะต่ำน้อยมาก และสูตรการวิเคราะห์ความแปรปรวน (Analysis of variance) แบบแฟกตอเรียล (Factorial Design) ต้องใช้จำนวนคนเท่ากันในทุกกลุ่ม ในการวิเคราะห์นี้จึงเลือกผู้ถูกศึกษาโดยไม่ลำเอียงมากกลุ่มละ ๒๐ คน รวมผู้ถูกศึกษาที่ใช้ในการวิเคราะห์แบบ $2 \times 3 \times 4$ นี้ทั้งหมด ๔๘๐ คน

ตาราง ๕

การวิเคราะห์ความแปรปรวนของคะแนนจริยธรรมโดยพิจารณาตามเพศ ฐานะ และระดับการศึกษา

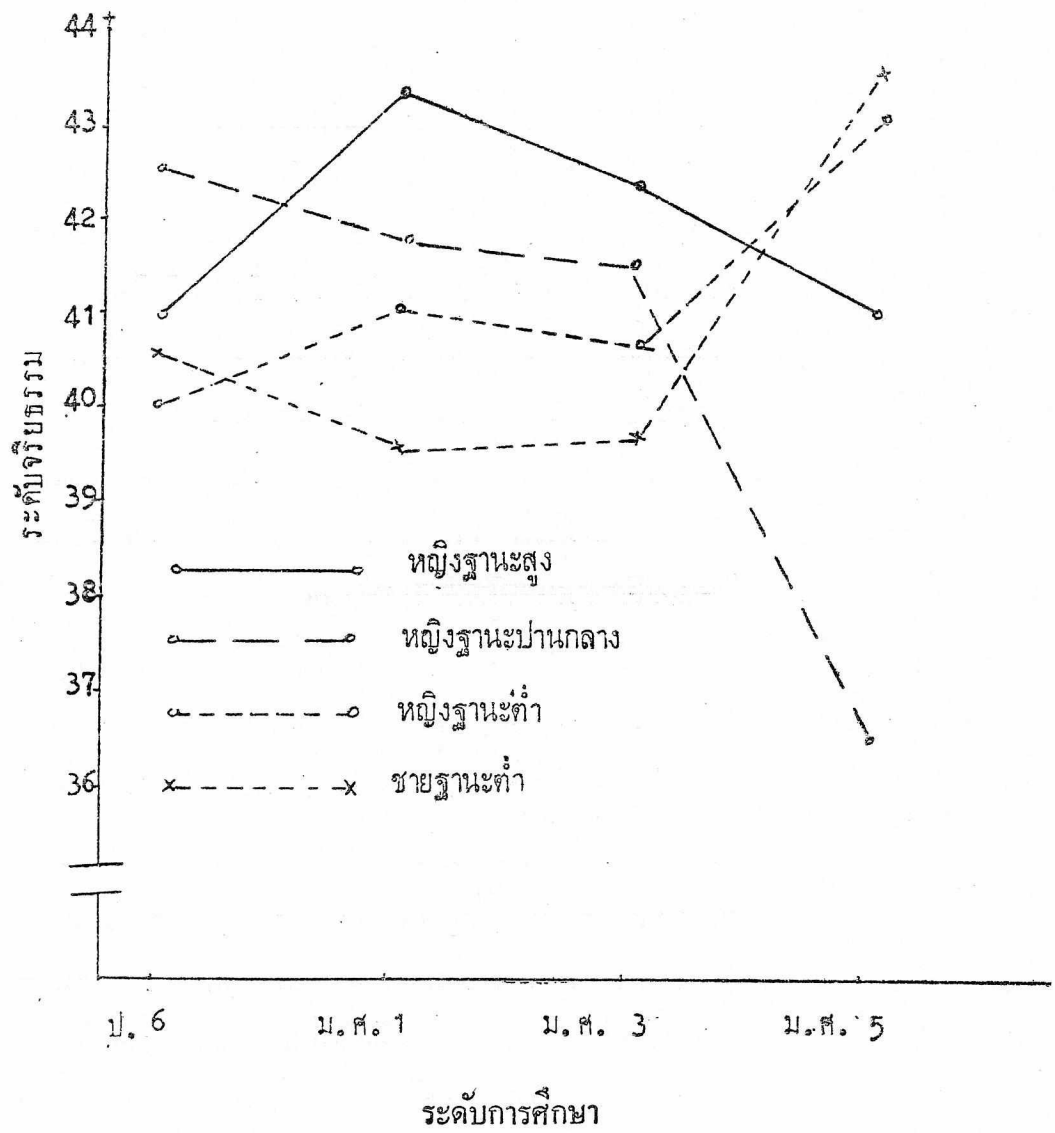
Source	df	MS	F
เพศ (ก)	๑	๑๐๓.๖๐	๒.๒๒
ฐานะ (ข)	๒	๔๐.๔๑	<๑
ก X ข	๒	๑๖.๖๕	<๑
ระดับการศึกษาหรืออายุ (ค)	๓	๕.๒๗	<๑
ก X ค	๓	๖๔.๖๐	<๑
ข X ค	๖	๘๘.๖๑	๑.๓๘
ก X ข X ค	๖	๒๑.๙๗	<๑
Error	๔๕๖	๔๖.๖๓	

ผลจากตาราง ๕ แสดงว่า ระดับจริยธรรมของผู้ตอบมิได้แปรไปตาม เพศ สถานะของครอบครัว และระดับการศึกษาหรืออายุของผู้ตอบมากเท่าที่ได้คาดไว้ ผลการวิจัยส่วนนี้จึงไม่สนับสนุนสมมติฐาน ๑ ซึ่งกล่าวว่า “บุคคลที่มีอายุและการศึกษาสูงมีระดับจริยธรรมสูงกว่า บุคคลที่มีอายุและการศึกษาต่ำ” แต่จากการใช้ข้อมูลของกลุ่มตัวอย่างทั้งหมดแล้วหาเปอร์เซ็นต์ของผู้มีจริยธรรมในชั้น ๑ ถึงชั้น ๖ โดยแยกตามระดับการศึกษาหรืออายุ ผลปรากฏว่า จากการเปรียบเทียบผู้ถูกศึกษาใน ๓ ระดับคือ ป. ๖ ม.ศ. ๓ และอุดมศึกษา ปีที่ ๒ นั้นให้ผลที่สับสน (ดูภาพ ๑ ในภาคผนวก ค.) แต่เมื่อนำมาแยกพิจารณาชายต่างหากจากหญิง ผลปรากฏเด่นชัดขึ้นว่า ในกลุ่มนักเรียนชายทั้ง ๓ ช่วงอายุนั้น ชายที่มีอายุมาก มีการพัฒนาทางจริยธรรมที่ก้าวหน้ากว่าชายที่มีอายุน้อยกว่า (ดูภาพ ๒ ในภาคผนวก ค.) ส่วนในกลุ่มผู้ตอบหญิงนั้น ปรากฏว่านักเรียนชั้น ป. ๖ ใช้เหตุผลเชิงจริยธรรมในชั้นที่สูงกว่านิสิตชั้นปีที่ ๒ ส่วนนักเรียน ม.ศ. ๓ นั้นอยู่กึ่งกลาง

จึงสรุปได้ว่าผลส่วนใหญ่ไม่สนับสนุนสมมติฐานที่ ๑ แต่สมมติฐานนี้ มีแนวโน้มว่าได้รับการสนับสนุนจากข้อมูลในกลุ่มผู้ตอบที่เป็นชายเท่านั้น

ถึงแม้ว่าการวิเคราะห์ระดับจริยธรรมในตาราง ๕ จะไม่แสดงปริมาณความแปรปรวนที่แตกต่างกันในระดับที่เชื่อมั่นได้ แต่เนื่องด้วยตัวแปรในตารางนี้มีความสำคัญในทางปฏิบัติมาก จึงควรพิจารณาคะแนนเฉลี่ยของผู้ตอบในกลุ่มประเภทต่าง ๆ ทั้ง ๒๔ กลุ่มโดยละเอียด (ดูตาราง ๑ ในภาคผนวก ค.) ผลที่น่าสนใจคือ ในหมู่นักเรียนทั้งชายและหญิง ที่มาจากรอบครัวฐานะยากจนนั้น ผู้ที่มีอายุและระดับการศึกษาสูง มีระดับจริยธรรมสูงกว่าผู้ที่มีอายุและระดับการศึกษาที่ต่ำกว่า ส่วนในหมู่นักเรียนหญิงฐานะปานกลางนั้น ผู้ที่อยู่ในชั้นเรียนที่สูงกว่ามีระดับจริยธรรมต่ำกว่าผู้ที่อยู่ในชั้นเรียนที่ต่ำกว่า ส่วนในหมู่นักเรียนหญิงฐานะร่ำรวยนั้น ผู้ที่อยู่ในชั้น ม.ศ. ๑ และ ม.ศ. ๓ มีระดับจริยธรรมสูงกว่าผู้เรียนอยู่ในชั้นเรียนที่สูงกว่าและต่ำกว่าระดับนี้ ผลส่วนนี้ได้แสดงในภาพ ๒

สมมติฐาน ๒ ได้กล่าวว่า “ในวัยเด็กจนกระทั่งวัยรุ่นตอนกลาง หญิงมีจริยธรรมสูงกว่าชาย ส่วนในวัยรุ่นตอนปลายและผู้ใหญ่ตอนต้นนั้น ชายมีจริยธรรมสูงกว่าหญิง” สมมติฐานนี้ให้ทำนายความแตกต่างของผู้ที่มีอายุและเพศต่างกัน ซึ่งผลการวิเคราะห์ความ



ภาพ ๒ แสดงค่าเฉลี่ยของคะแนนจริยธรรมของผู้ตอบ ๔ ประเภท

แปรปรวนในตาราง ๕ มิได้สนับสนุนสมมติฐานนี้ แต่จากการนำคะแนนของผู้ตอบ ทั้ง ๑,๔๐๐ คน มาหาเปอร์เซ็นต์ของผู้มีจริยธรรมในระดับต่าง ๆ จากชั้นที่ ๑ ถึงชั้นที่ ๖ โดยแยกตามชั้นเรียน (หรืออายุ) และเพศ แล้วเปรียบเทียบพัฒนาการทางจริยธรรมของ ชายและหญิงในระดับอายุเดียวกันในแต่ละชั้นเรียน (ดูภาพ ๔, ๕, ๖, ๗ และ ๘ ในภาค ผนวก ค.) ผลปรากฏว่ามีแนวโน้มที่สนับสนุนสมมติฐาน ๒ กล่าวคือ ในกลุ่มนักเรียน อายุประมาณ ๑๓-๑๕ ปี (ชั้น ม.ศ. ๑ ภาพ ๕ ในภาคผนวก ค.) นั้น หญิงมีพัฒนาการ ทางจริยธรรมสูงกว่าชายอย่างเห็นได้ชัด ส่วนในระดับอายุ ๑๗ ถึง ๑๙ ปีนั้น พัฒนาการ ทางจริยธรรมของชายและหญิงเท่าเทียมกัน (ภาพ ๖ และ ๗ ในภาคผนวก ค.) ส่วนใน ระดับอายุ ๑๙ ถึง ๒๑ ปีนั้น พัฒนาการทางจริยธรรมของชายก้าวหน้ากว่าหญิงอย่างเห็น ได้ชัด (ภาพ ๘ ในภาคผนวก ค.) ฉะนั้นจึงถือได้ว่า สมมติฐาน ๒ ได้รับการสนับสนุน พอสมควรเมื่อศึกษาโดยละเอียดและใช้ข้อมูลจากผู้ถูกศึกษาทั้งหมด

สมมติฐานที่ ๓ กล่าวว่า “ผู้ที่มาจากครอบครัวฐานะต่ำมีจริยธรรมต่ำกว่าผู้ที่มา จากครอบครัวฐานะสูง ความแตกต่างนี้เด่นชัดในกลุ่มผู้ที่มีอายุน้อย (การศึกษาต่ำ) มากกว่าในกลุ่มผู้ที่มีอายุมาก (การศึกษาสูง)” ผลในตาราง ๕ แสดงว่า ฐานะ และระดับ การศึกษาร่วมกัน มีแนวโน้มว่ามีความสัมพันธ์กับระดับจริยธรรมของผู้ตอบ แต่ยังไม่อยู่ ในระดับที่เชื่อมั่นได้ ทั้งนี้อาจเป็นเพราะจำนวนข้อมูลในการวิเคราะห์ตาราง ๕ มีในวงจำกัด ฉะนั้นเพื่อความแน่ใจจึงควรพิจารณากลุ่มตัวอย่างทั้งหมด โดยแยกตามชั้นเรียนและ ฐานะ แล้วแสดงค่าเปอร์เซ็นต์ของผู้มีจริยธรรมในชั้นที่ ๑ ถึงชั้นที่ ๖ ด้วยเส้นกราฟ (ดูภาพ ๙, ๑๐, ๑๑, ๑๒, และ ๑๓ ในภาคผนวก ค.) ผลปรากฏว่ากลุ่มที่แสดงความแตกต่างทาง จริยธรรมตามสมมติฐาน ๓ อย่างเด่นชัดคือกลุ่มนักเรียน ม.ศ. ๓ (ภาพ ๑๑ ในภาคผนวก ค.) ซึ่งผู้ที่มาจากครอบครัวฐานะสูง มีพัฒนาการทางจริยธรรมที่ก้าวหน้ากว่าผู้ที่มาจากครอบ ครัวฐานะปานกลาง และต่ำตามลำดับ แต่ในกลุ่มอายุอื่น ๆ นั้นความแตกต่างของคะแนน จริยธรรมตามฐานะของครอบครัวของผู้ตอบมีน้อยมาก และไม่มีแบบแผนที่แน่นอน จึงสรุป ได้ว่าผลการวิจัยส่วนใหญ่ในส่วนนี้ ไม่สอดคล้องกับสมมติฐาน ๓

ในการวิเคราะห์ความแปรปรวนของคะแนนจริยธรรมในกลุ่มตัวอย่าง ได้มีการพิจารณาตัวแปรทางสังคมอื่น ๆ อีกคือ อาชีพของมารดา และระดับการศึกษาของมารดา โดยพิจารณาร่วมกับเพศของผู้ตอบ ในลักษณะของ ๒ X ๒ X ๒ แฟกตอเรียลทีไซน์ โดยมีจำนวนคนในแต่ละประเภท ๑๙ คน การวิเคราะห์ส่วนนี้ได้ใช้ผู้ถูกศึกษาในระดับ ป. ๖ และ ม.ศ. ๑ เท่านั้น

ตาราง ๖

การวิเคราะห์ความแปรปรวนของคะแนนจริยธรรมของนักเรียนชั้น ป. ๖ และ ม.ศ. ๑ โดยพิจารณาตามเพศ การประกอบอาชีพของมารดา และระดับการศึกษาของมารดา

Source	df	MS	F
เพศ (ก)	๑	๑๔๖.๐๖	๓.๕๙ [*]
การประกอบอาชีพของมารดา (ข)	๑	๑๗๐.๕๓	๔.๒๐ ^{**}
ก X ข	๑	๑๙.๙๐	< ๑
การศึกษาของมารดา (ค)	๑	๑๗.๑๑	< ๑
ก X ค	๑	๔๓.๑๖	๑.๐๖
ข X ค	๑	๗.๑๖	< ๑
ก X ข X ค	๑	๙๙.๕๓	๒.๔๔
Error	๑๔๔	๔๐.๖๔	

* มีนัยสำคัญทางสถิติที่ระดับ .๐๕

** มีนัยสำคัญทางสถิติที่ระดับ .๐๑

ตาราง ๖ แสดงว่านักเรียนวัยรุ่นตอนต้นที่มีเพศต่างกัน และมารดาทำงานหา รายได้หรือไม่ทำนั้น มีจริยธรรมแตกต่างกันอย่างเชื่อมั่นได้ กล่าวคือ นักเรียนหญิงมี จริยธรรมสูงกว่านักเรียนชาย (คะแนนเฉลี่ยของนักเรียนหญิง = ๔๑.๔๘ ของนักเรียนชาย = ๓๙.๕๒) ส่วนนักเรียนที่มารดาทำงานนั้นมีจริยธรรมสูงกว่านักเรียนที่มารดาไม่ทำงาน (คะแนนเฉลี่ยจริยธรรมของนักเรียนที่มารดาทำงาน = ๔๑.๕๕ นักเรียนที่มารดาไม่ทำงาน = ๓๙.๔๓) ส่วนการปฏิสัมพันธ์ของปัจจัยทั้งสามนี้ที่ละ ๒ ตัวหรือ ๓ ตัวพร้อมกันนั้น ไม่ มีความสัมพันธ์กับจริยธรรมของผู้ตอบในระดับสูงพอที่จะยอมรับได้

ตัวแปรทางสังคมที่ได้รับการพิจารณาอีกกลุ่มหนึ่งคือที่เกิด ซึ่งแบ่งเป็นกรุงเทพฯ กับต่างจังหวัด การทำงานของมารดาเมื่อผู้ตอบมีอายุต่ำกว่า ๑๐ ขวบ และลักษณะอาชีพ ของบิดา ซึ่งแบ่งออกเป็นอาชีพที่ทำให้สถานภาพทางสังคมของครอบครัวต่ำหรือสูง ผล ปรากฏในตาราง ๒ ในภาคผนวก ก. ว่า ตัวแปรทั้งสามไม่มีความสัมพันธ์ทางตรง หรือ ร่วมกันมีความสัมพันธ์กับจริยธรรมของผู้ตอบในระดับสูงพอที่จะยอมรับได้

จึงสรุปได้ว่า การพิจารณาเปรียบเทียบจริยธรรมของผู้ตอบซึ่งถูกแบ่งตามเพศ ฐานะของครอบครัว ชั้นเรียน การประกอบอาชีพของมารดา ระดับการศึกษาของมารดา ที่เกิด การประกอบอาชีพของมารดาเมื่อผู้ตอบอายุต่ำกว่า ๑๐ ขวบ และลักษณะอาชีพของ บิดา ผลปรากฏว่า เพศ และการประกอบอาชีพในปัจจุบันของมารดา มีความสัมพันธ์ กับคะแนนจริยธรรมของผู้ตอบอย่างเชื่อมั่นได้ ส่วนหลักฐานพัฒนาการทางจริยธรรมตาม อายุนั้น ปรากฏเฉพาะในผู้ตอบที่เป็นชายและผู้ตอบทั้งชายและหญิงที่มาจากครอบครัวฐานะ ต่ำ ส่วนผู้ตอบหญิงและผู้ตอบฐานะปานกลางและสูงนั้น แม้ในชั้น ป. ๖ ก็มีพัฒนาการ ทางจริยธรรมในระดับสูง

การถูกอบรมเลี้ยงดูและระดับจริยธรรม ในการวิจัยภาคสนามนี้ ผู้ถูกศึกษาได้ รายงานเกี่ยวกับการที่ตนถูกอบรมเลี้ยงดูจากครอบครัว ใน ๔ เรื่องด้วยกันคือ การถูกเลี้ยง ดูแบบรัก แบบควบคุม แบบลงโทษทางกายหรือจิต และแบบการใช้เหตุผล ในการ วิเคราะห์ความแปรปรวนของคะแนนจริยธรรมของผู้ตอบ ซึ่งรายงานว่าตนได้ถูกเลี้ยงดูแบบ

โตมากน้อยเพียงใดนั้น ปรากฏว่า การเลี้ยงดูแบบรักและแบบใช้เหตุผลมีความสัมพันธ์กับระดับจริยธรรมอย่างเชื่อมั่นได้ รายละเอียดมีดังต่อไปนี้

ตาราง ๗

การวิเคราะห์ความแปรปรวนของคะแนนจริยธรรม
โดยพิจารณาตามเพศ การถูกเลี้ยงดูแบบรัก
และแบบควบคุม

Source	df	MS	F
เพศ (ก)	๑	๑๗๑.๔๓	๓.๘๕*
การถูกเลี้ยงดูแบบรัก (ข)	๑	๑๘๐.๑๑	๔.๐๕**
ก X ข	๑	๕.๒๕	< ๑
การถูกเลี้ยงดูแบบควบคุม (ค)	๑	๘.๖๘	< ๑
ก X ค	๑	๕๓.๔๔	๑.๒๐
ข X ค	๑	๕.๗๖	< ๑
ก X ข X ค	๑	๓.๐๕	< ๑
Error	๓๒๘	๔๔.๕๐	

* มีนัยสำคัญทางสถิติที่ระดับ .๐๕

** มีนัยสำคัญทางสถิติที่ระดับ .๐๑

ตาราง ๗ แสดงว่า เพศ และการถูกเลี้ยงดูแบบรัก มีความสัมพันธ์กับจริยธรรมของผู้ตอบ กล่าวคือในการใช้ข้อมูลจากกลุ่มตัวอย่างทุกระดับการศึกษา ปรากฏว่า หญิงมีจริยธรรมสูงกว่าชาย (คะแนนเฉลี่ยจริยธรรมของหญิง = ๔๐.๗๓ และชาย = ๓๙.๓๐) อย่างเชื่อมั่นได้ นอกจากนี้ ผู้ที่รายงานว่าตนถูกเลี้ยงดูแบบรักมาก มีจริยธรรมสูงกว่าผู้ที่รายงานว่าตนถูกเลี้ยงดูแบบรักน้อย (คะแนนเฉลี่ยจริยธรรมของผู้ได้รับความรักมาก = ๔๐.๗๕ รักน้อย = ๓๙.๒๘) ผลการวิจัยส่วนนี้สนับสนุนสมมติฐาน ๔ ซึ่งกล่าวว่า “ผู้ที่ถูกเลี้ยงดูแบบรักมาก มีจริยธรรมสูงกว่าผู้ที่ถูกเลี้ยงดูแบบรักน้อย”

สมมติฐาน ๕ ได้ทำนายว่า “ผู้ที่ถูกเลี้ยงดูแบบรักมากและควบคุมน้อย มีจริยธรรมสูงกว่าผู้ที่ถูกเลี้ยงดูแบบรักน้อยและควบคุมมาก” แต่ตาราง ๗ แสดงว่า การถูกเลี้ยงดูแบบรักและแบบควบคุมร่วมกัน ไม่มีความสัมพันธ์กับจริยธรรมของผู้ตอบในระดับที่เชื่อมั่นได้ และจากการพิจารณาคะแนนเฉลี่ยจริยธรรมของผู้ตอบทั้ง ๔ ประเภท ปรากฏว่า กลุ่มที่มีจริยธรรมสูงที่สุด คือกลุ่มที่รายงานว่าตนถูกเลี้ยงดูแบบรักมากและถูกควบคุมมาก (คะแนนเฉลี่ยจริยธรรม = ๔๑.๐๔) ส่วนกลุ่มที่มีคะแนนจริยธรรมต่ำที่สุด คือกลุ่มที่รายงานว่าตนถูกเลี้ยงดูแบบรักน้อยและควบคุมน้อย (คะแนนเฉลี่ยจริยธรรม = ๓๙.๒๕) ส่วนกลุ่มทั้งสองซึ่งสมมติฐานกล่าวถึงนั้น มีคะแนนจริยธรรมในระหว่างกลาง แต่อย่างไรก็ตาม ค่าเฉลี่ยจริยธรรมของกลุ่มทั้ง ๔ ประเภทนี้ ไม่แตกต่างกันเป็นนัยสำคัญ ฉะนั้นสมมติฐาน ๕ จึงไม่ได้รับการสนับสนุนจากผลการวิจัยนี้

ส่วนการวิเคราะห์ความแปรปรวนของคะแนนจริยธรรมของผู้ที่รายงานว่าตนถูกเลี้ยงดูแบบลงโทษทางกายหรือทางจิต และแบบใช้เหตุผลนั้น แสดงผลในตาราง ๓ ในภาคผนวก ค. ซึ่งใช้ข้อมูลจากกลุ่มตัวอย่างในชั้น ป. ๖ และ ม.ศ. ๑ เท่านั้น แต่ไม่พบความสัมพันธ์ระหว่างการถูกเลี้ยงดูแบบลงโทษทางจิต และแบบใช้เหตุผลกับระดับจริยธรรม จากการพิจารณาคะแนนเฉลี่ยจริยธรรมของกลุ่มประเภทต่างๆ ปรากฏว่า คะแนนจริยธรรมของผู้ถูกเลี้ยงดูแบบต่างๆ ไม่แตกต่างกันอย่างเชื่อถือได้ แต่จากการใช้ผู้ตอบทั้งหมดจากทุกระดับการศึกษา ปรากฏผลในตาราง ๘ ซึ่งแสดงว่าการถูกเลี้ยงดูแบบใช้เหตุผล มีความสัมพันธ์

ตาราง ๘

การวิเคราะห์ความแปรปรวนของคะแนนจริยธรรม โดยพิจารณา
การถูกเลี้ยงดูแบบใช้เหตุผล ลักษณะมุ่งอนาคต
และความสัมพันธ์ทางภาษา

Source	df	MS	F
การถูกเลี้ยงดูแบบใช้ - เหตุผล (ก)	๑	๔๒๓.๐๔	๘.๖๖ **
ลักษณะมุ่งอนาคต (ข)	๑	๔๐๔.๑๐	๘.๒๗ **
ก X ข	๑	๑๔๔.๗๓	๒.๙๖ *
ความสัมพันธ์ทางภาษาไทย (ค)	๑	๑๙.๕๗	< ๑
ก X ค	๑	๓๓.๘๙	< ๑
ข X ค	๑	๓.๑๙	< ๑
ก X ข X ค	๑	๒.๖๖	< ๑
Error	๖๕๓	๔๘.๘๔	

* มีนัยสำคัญทางสถิติที่ระดับ .๑๐

** มีนัยสำคัญทางสถิติที่ระดับ .๐๐๕

กับระดับจริยธรรมของผู้ตอบอย่างเชื่อมั่นได้ โดยผู้ที่รายงานว่าตนถูกเลี้ยงดูแบบใช้เหตุผลมาก มีจริยธรรมสูงกว่า (๔๑.๒๕ คะแนน) ผู้ที่รายงานว่าตนถูกเลี้ยงดูแบบใช้เหตุผลน้อย (๓๙.๖๘ คะแนน)

จึงสรุปได้ว่า ผลจากการศึกษาภาคสนามนี้แสดงว่า ผู้ที่ถูกเลี้ยงดูแบบรักมาก และใช้เหตุผลมาก มีจริยธรรมสูงกว่ากลุ่มอื่นๆ ส่วนผู้ที่ถูกเลี้ยงดูแบบหลงโทษทางจิตและแบบควบคุมน้อยนั้น ไม่ปรากฏว่ามีจริยธรรมแตกต่างจากผู้ที่ถูกเลี้ยงดูแบบหลงโทษทางกายและแบบควบคุมมาก ฉะนั้นผลส่วนนี้จึงสนับสนุนสมมติฐาน ๖ แต่เพียงบางส่วนเท่านั้น โดยสมมติฐานที่ ๖ กล่าวว่า “ผู้ที่ถูกเลี้ยงดูแบบประชาธิปไตย (แบบรักมาก - ควบคุมน้อย ใช้เหตุผลมาก และถูกลบโทษทางจิต) มีจริยธรรมสูงกว่าผู้ที่ถูกเลี้ยงดูแบบอื่นๆ ทั้งหมด

ผลในตาราง ๘ ยังแสดงว่าลักษณะมุ่งอนาคตมี ความสัมพันธ์ กับระดับ จริยธรรม อย่างเชื่อมั่นได้สูง กล่าวคือ ผู้ตอบที่มีลักษณะมุ่งอนาคตสูงก็มีคะแนนจริยธรรมสูงกว่า (คะแนนจริยธรรม = ๔๑.๒๖ คะแนน) ผู้ที่มีลักษณะมุ่งอนาคตต่ำ (ผู้มีคะแนนจริยธรรม = ๓๙.๖๘) นอกจากนี้ ลักษณะมุ่งอนาคตร่วมกับการถูกเลี้ยงดูแบบใช้เหตุผล ยังมีความสัมพันธ์กับระดับจริยธรรมอย่างเชื่อมั่นได้ กล่าวคือผู้ถูกเลี้ยงดูแบบใช้เหตุผลมากและมีลักษณะมุ่งอนาคตสูง มีจริยธรรมสูงที่สุด (๔๒.๕๑ คะแนน) และผู้ที่ถูกเลี้ยงดูแบบใช้เหตุผลน้อยและมีลักษณะมุ่งอนาคตต่ำมีจริยธรรมต่ำที่สุด (๓๙.๓๕ คะแนน)

ความสัมพันธ์ระหว่างจริยธรรมกับลักษณะต่างๆ ในโครงการศึกษาภาคสนามนี้ ได้มีการวิเคราะห์ลักษณะทางจริยธรรมของกลุ่มตัวอย่าง โดยการหาค่าสัมประสิทธิ์สหสัมพันธ์ (Correlation Coefficients) ระหว่างจริยธรรมกับตัวแปรอื่นๆ เป็นคู่ๆ ไป และหาค่าสัมประสิทธิ์สหสัมพันธ์พหุคูณ (Multiple Correlation Coefficients) ระหว่างจริยธรรมกับตัวแปรอื่นๆ เป็นกลุ่มๆ ในการวิเคราะห์ส่วนนี้ได้แบ่งกลุ่มตัวอย่าง ๑,๔๐๐ คนออกตามลักษณะต่างๆ เช่น ตามเพศเป็น ๒ กลุ่มคือ ชายตารางหนึ่ง และ หญิงอีกตารางหนึ่ง (ดูตาราง ๔ และ ๕ ในภาคผนวก ค.) นอกจากนั้น ยังได้แบ่งกลุ่มตัวอย่างตามระดับการศึกษาของผู้ตอบเป็น ระดับการศึกษาต่ำ (ป. ๖ และ ม.ศ. ๑) กับระดับ

การศึกษาสูง คือ ม.ศ. ๓ ม.ศ. ๕ และอุดมศึกษาปีที่ ๒ (ดูตาราง ๖ และ ๗ ในภาคผนวก ค.) นอกจากนี้ ยังได้แบ่งกลุ่มตัวอย่างออกเป็นผู้ที่มาจากครอบครัวฐานะต่ำปานกลาง และสูงอีกด้วย (ดูตาราง ๘, ๙ และ ๑๐ ในภาคผนวก ค.)

การหาค่าสัมประสิทธิ์สหสัมพันธ์ระหว่างระดับจริยธรรมกับลักษณะมุ่งอนาคตของผู้ตอบประเภทต่างๆ นั้น ให้ผลที่สอดคล้องกันคือ จริยธรรมและลักษณะมุ่งอนาคต มีความสัมพันธ์กันทางบวกอย่างมีนัยสำคัญทางสถิติที่ระดับ .๐๕ ในกลุ่มทุกประเภท ไม่ว่าจะแบ่งตามเพศ ระดับการศึกษา หรือฐานะทางสังคม ส่วนการพิจารณาความสัมพันธ์ระหว่างระดับจริยธรรมกับความสันตทางภาษานั้น ปรากฏว่าไม่มีความสัมพันธ์กันอย่างมีนัยสำคัญทางสถิติไม่ว่าในกลุ่มผู้ตอบประเภทใดทั้งสิ้น ฉะนั้นผลการวิจัยส่วนนี้จึงสนับสนุนส่วนแรกของสมมติฐาน ๗ ซึ่งกล่าวว่า “ระดับจริยธรรมของบุคคลมีความสัมพันธ์ทางบวก กับลักษณะมุ่งอนาคตและความสันตทางภาษาของบุคคลนั้น”

นอกจากนี้ ระดับจริยธรรมยังมีความสัมพันธ์ทางบวกอย่างมีนัยสำคัญทางสถิติที่ระดับ .๐๕ กับการรายงานเกี่ยวกับการถูกลอบรมเลี้ยงดูแบบรักและแบบใช้เหตุผล กล่าวคือ ผู้ที่มีจริยธรรมสูง และรายงานว่าตนถูกเลี้ยงดูแบบรักมากและแบบใช้เหตุผลมาก ผลนี้พบในกลุ่ม ๓ ประเภทคือ กลุ่มชายล้วน กลุ่มผู้มีการศึกษาสูง และกลุ่มผู้มีฐานะยากจน ส่วนในกลุ่มผู้มีฐานะสูงนั้น จริยธรรมมีความสัมพันธ์กับการถูกลอบรมเลี้ยงดูแบบใช้เหตุผล แต่เพียงอย่างเดียว ส่วนกลุ่มที่คะแนนจริยธรรมไม่มีความสัมพันธ์กับการถูกลอบรมเลี้ยงดูแบบใดเลยใน ๔ แบบนั้น ได้แก่กลุ่มหญิงล้วน กลุ่มผู้มีอายุน้อย (ระดับการศึกษาต่ำ) และกลุ่มผู้มีฐานะปานกลาง

ผลส่วนนี้จึงชี้ให้เห็นความสำคัญของการถูกลอบรมเลี้ยงดูแบบให้ความรัก และแบบใช้เหตุผลว่ามีความสัมพันธ์อย่างมากต่อพัฒนาการทางจริยธรรมของเยาวชน ส่วนการถูกเลี้ยงดูแบบควบคุม และแบบลงโทษทางกายหรือจิตนั้น ไม่สู้จะมีความสัมพันธ์กับระดับจริยธรรมมากนัก

ส่วนการหาค่าสัมประสิทธิ์สหสัมพันธ์พหุคูณของตัวแปร กลุ่มต่างๆ ที่เกี่ยวข้องกับจริยธรรมนั้น (ดูตาราง ๑๒ และ ๑๓ ในภาคผนวก ค.) ปรากฏว่า การถูกลอบรมเลี้ยงดูทั้ง

๔ แบบ เป็นตัวทำนายจริยธรรมในกลุ่มผู้ตอบชาย ได้ดีกว่าในกลุ่มผู้ตอบหญิง และการถูกเลี้ยงดู ๔ แบบนี้ เป็นตัวทำนายจริยธรรมของผู้มีฐานะสูงและต่ำ ได้ดีกว่าผู้มีฐานะปานกลาง ส่วนเมื่อเปรียบเทียบตามระดับการศึกษา ปรากฏว่า การถูกอบรมเลี้ยงดู ๔ แบบ เป็นตัวทำนายจริยธรรมในกลุ่มผู้มีอายุสูงและระดับการศึกษาสูง ได้ดีกว่าในกลุ่มผู้มีอายุต่ำและระดับการศึกษาต่ำ

สรุปว่า จริยธรรมมีความสัมพันธ์กับลักษณะทางสังคมของผู้ตอบ โดยแปรตามเพศและการประกอบอาชีพของมารดา แต่ไม่ขึ้นอยู่กับฐานะของครอบครัว ที่เกิด และลักษณะอาชีพของบิดาแต่อย่างใด ส่วนพัฒนาการทางจริยธรรม ซึ่งหมายถึงการที่ผู้ที่มีอายุมาก มีจริยธรรมสูงกว่าผู้ที่มีอายุน้อยนั้น ไม่พบว่าปรากฏทั่วไป แต่มีแนวโน้มว่าเกิดในหมู่ผู้ตอบที่เป็นชายซึ่งมาจากครอบครัวฐานะต่ำ บุคคลประเภทที่กล่าวมานี้มีพัฒนาการทางจริยธรรมช้ากว่าบุคคลประเภทอื่น ๆ แต่ได้ก้าวทันกลุ่มอื่น ๆ เมื่อมีอายุและการศึกษามากขึ้น ส่วนการศึกษาการถูกอบรมเลี้ยงดู ๔ แบบ ปรากฏว่า ผู้ถูกอบรมเลี้ยงดูแบบรักมากและใช้เหตุผลมาก มีจริยธรรมสูงกว่า ผู้ถูกอบรมเลี้ยงดูแบบรักน้อยและใช้เหตุผลน้อย ส่วนการเลี้ยงดูแบบควบคุมและแบบลงโทษทางกายหรือจิต มีความเกี่ยวข้องกับจริยธรรมของเด็กน้อยมาก นอกจากนั้นลักษณะของผู้ตอบที่มีความสัมพันธ์กับระดับการใช้เหตุผลเชิงจริยธรรมมาก ได้แก่ ลักษณะมุ่งอนาคต แต่ระดับจริยธรรมไม่มีความสัมพันธ์กับความสนทนากิจทางภาษาของบุคคลแต่ประการใด

การวิเคราะห์ลักษณะมุ่งอนาคต ลักษณะมุ่งอนาคตหมายถึงการที่บุคคลมีความสามารถบังคับกับใจตนเอง ให้มีการอดใจรอได้และกระทำการต่าง ๆ อย่างเหมาะสมกับกาลเทศะ ฉะนั้นลักษณะมุ่งอนาคตจึงมีความเกี่ยวข้องกับลักษณะและพฤติกรรมเชิงจริยธรรมด้วย ในโครงการวิจัยจริยธรรมของเยาวชนไทยนี้ ลักษณะมุ่งอนาคตได้รับการวิเคราะห์วิจัย โดยมีความสำคัญเท่าเทียมกับระดับจริยธรรม ทั้งนี้เพื่อที่จะพิจารณาลักษณะที่เกี่ยวข้องกับจริยธรรมในหลายด้านเพื่อจะได้ทราบลักษณะของกลุ่มตัวอย่างได้อย่างละเอียดยิ่งขึ้น ในโครงการวิจัยภาคสนาม ได้ศึกษาความสัมพันธ์ของลักษณะมุ่งอนาคตกับตัวแปรต่างๆ ที่เกี่ยวกับภูมิหลัง

ของบุคคล การถูกอบรมเลี้ยงดู ๔ แบบ และความสันทัดทางภาษาของบุคคล ซึ่งเป็นไปในทำนองเดียวกันกับการวิเคราะห์จริยธรรมที่ได้กระทำมาแล้ว

ลักษณะมุ่งอนาคตของบุคคลวัดได้โดยการสอบถามนิสัยและพฤติกรรมในอดีตของบุคคลเกี่ยวกับการอดใจรอได้ และการอดเปรี้ยวไว้กินหวาน โดยใช้ประโยคซึ่งมีมาตราส่วน ๑๑ หน่วยประกอบจำนวน ๒๐ ประโยค ให้ผู้ตอบเลือกขีตตอบจาก จริงที่สุด ถึงไม่จริงเลย แล้วนำคะแนนทั้ง ๒๐ ข้อของผู้ตอบแต่ละคนมารวมกันซึ่งเป็นคะแนนมุ่งอนาคตของบุคคลนั้น โดยคะแนนสูงแสดงว่าบุคคลมีลักษณะมุ่งอนาคตสูง ส่วนคะแนนต่ำแสดงว่าผู้ตอบมีลักษณะมุ่งอนาคตต่ำ หรือมีลักษณะมุ่งปัจจุบัน กลุ่มตัวอย่าง ๑,๔๐๐ คนนี้มีคะแนนเฉลี่ยมุ่งอนาคตคือ ๑๕๘.๙ คะแนน การเสนอผลการวิเคราะห์ลักษณะมุ่งอนาคต ได้แบ่งเป็น ๓ หัวข้อคือ หัวข้อที่ ๑ ความสัมพันธ์ของตัวแปรต่างๆ กับลักษณะมุ่งอนาคต และท้ายสุด ความสัมพันธ์ของตัวแปรต่างๆ กับลักษณะมุ่งอนาคต

ตัวแปรทางสังคมกับลักษณะมุ่งอนาคต การวิเคราะห์ความแปรปรวนของคะแนนมุ่งอนาคตนี้ ในชั้นแรกได้พิจารณาตามเพศ ฐานะของครอบครัว และชั้นเรียน โดยเว้นชั้นอุดมศึกษาปีที่ ๒ ซึ่งมีจำนวนคนน้อยมาก จึงมีลักษณะเป็นแบบ ๒ X ๓ X ๔ แฟกตอเรียลติไซน์ และมีข้อมูลจำนวน ๒๐ คนในแต่ละกลุ่ม ผลการวิเคราะห์ความแปรปรวนของคะแนนมุ่งอนาคตแสดงในตาราง ๙ ปรากฏว่า ลักษณะมุ่งอนาคตแปรปรวนตามเพศ และช่วงอายุ อย่างมีนัยสำคัญในระดับที่เชื่อถือได้ โดยปรากฏในรายละเอียดว่า หญิงมีลักษณะมุ่งอนาคตสูงกว่าชาย (คะแนนเฉลี่ยมุ่งอนาคตของหญิง = ๑๖๑.๙๔ และ ชาย = ๑๕๕.๑๔) ส่วนระดับการศึกษาและอายุซึ่งแปรควบคู่กันนั้น ปรากฏว่าผู้ที่อายุน้อยมีลักษณะมุ่งอนาคตสูงกว่าผู้ที่มีอายุมาก ผู้ที่เรียนอยู่ในชั้น ม.ศ. ๑ มีคะแนนเฉลี่ยมุ่งอนาคต (๑๖๔.๗๕) สูงที่สุดส่วนผู้ที่เรียนอยู่ในชั้น ม.ศ. ๕ มีคะแนนมุ่งอนาคตต่ำที่สุด (๑๕๓.๗๑) นอกจากนี้การ ปฏิสัมพันธ์ ระหว่างเพศ และอายุหรือ ชั้นเรียนที่ ส่งผลเกี่ยวข้องกับ ลักษณะมุ่งอนาคต ยังมีนัยสำคัญทางสถิติในระดับที่เชื่อถือได้ กล่าวคือ ผู้ตอบหญิงชั้นม.ศ. ๑ มีคะแนนมุ่งอนาคตสูงที่สุด (๑๗๑.๔๗ คะแนน) แตกต่างจากผู้ตอบหญิงในชั้นเรียนหรือ

ตาราง ๕

การวิเคราะห์ความแปรปรวนของคะแนนมุ่งอนาคต โดย
พิจารณาตามเพศ ฐานะของครอบครัว และ
ชั้นเรียนหรือช่วงอายุ

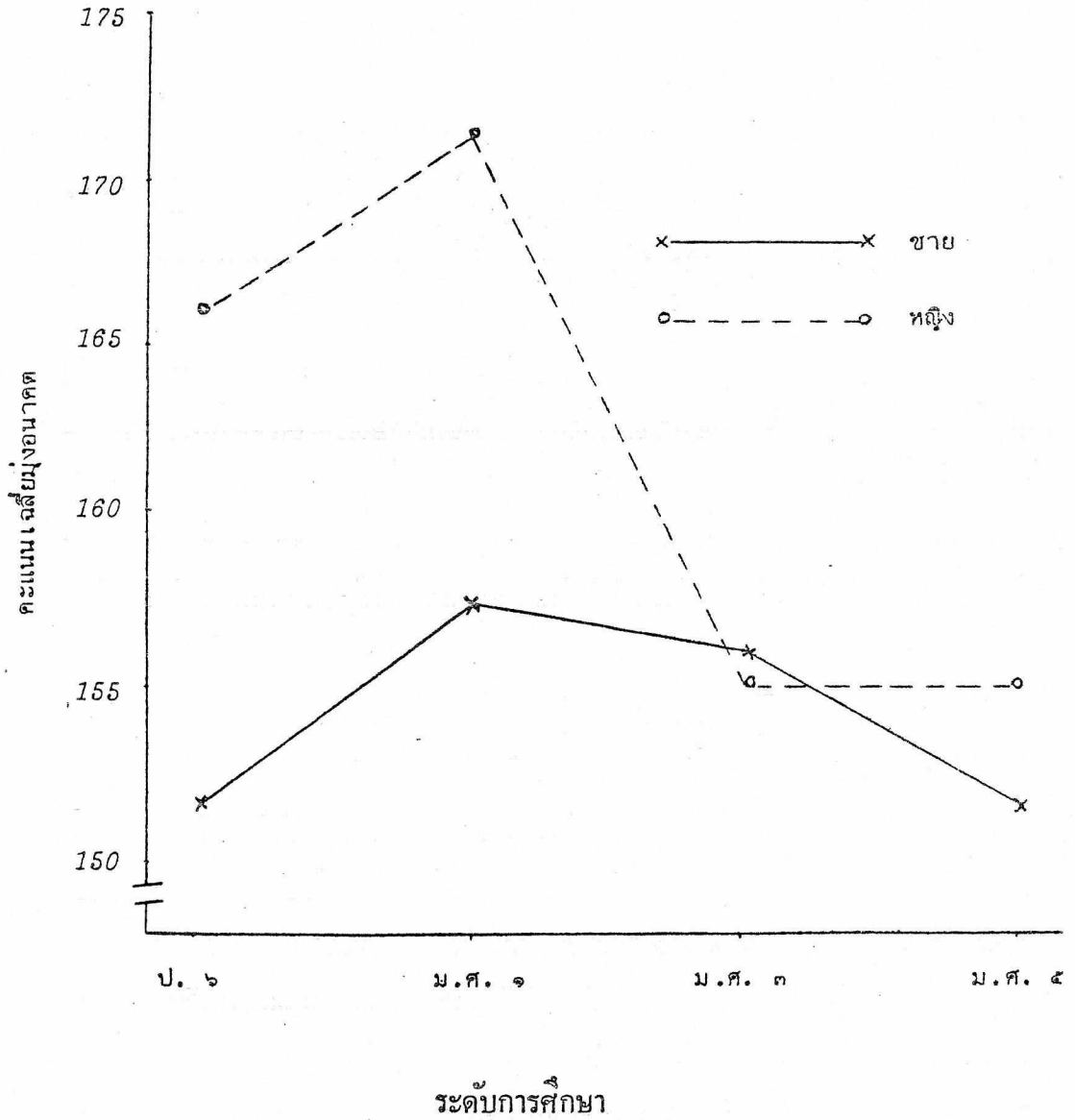
Source	df	MS	F
เพศ (ก)	๑	๕๕๔๘.๘๐	๑๑.๘๑ ***
ฐานะของครอบครัว (ข)	๒	๔๖๑.๔๒	< ๑
ก X ข	๒	๑๒๔.๔๒	< ๑
ชั้นเรียนหรือช่วงอายุ (ค)	๓	๒๘๓๖.๒๕	๖.๐๔ **
ก X ค	๓	๑๔๓๕.๑๖	๓.๐๖ *
ข X ค	๖	๔๗๕.๗๑	๑.๐๑
ก X ข X ค	๖	๒๖๕.๙๓	< ๑
Error	๔๕๖	๔๖๙.๗๔	

* มีนัยสำคัญทางสถิติที่ระดับ .๐๕

** มีนัยสำคัญทางสถิติที่ระดับ .๐๐๕

*** มีนัยสำคัญทางสถิติที่ระดับ .๐๐๑

ช่วงอายุที่สูงขึ้นไปจากนี้ ทั้งหมด และแตกต่างจากผู้ตอบชายทุกกลุ่ม อย่างมีนัยสำคัญทาง สถิติใน ระดับที่เชื่อถือได้ (ใช้ตารางของ Duncan ใน Edwards, ๑๙๖๓ หน้า ๓๗๓) ภาพ ๓ แสดงความแตกต่างที่กล่าวนี้อย่างชัดเจน



ภาพ ๓ แสดงค่าเฉลี่ยลักษณะมุงนอนาคตแยกตามเพศ และระดับการศึกษา หรือช่วงอายุ

ส่วนการวิเคราะห์ความแปรปรวนของลักษณะมุงอนาคต โดยพิจารณาตามเพศ การประกอบอาชีพของมารดา และระดับการศึกษาของมารดา โดยใช้กลุ่มตัวอย่างในชั้น ป. ๖ และ ม.ศ. ๑ เท่านั้น ผลปรากฏว่า ไม่พบความสัมพันธ์ทางตรงหรือความสัมพันธ์ร่วมระหว่างตัวแปรอิสระทีละสองหรือทั้งสามตัวต่อตัวแปรตามเลย (ดูตาราง ๑๓ ในภาคผนวก ก.) ส่วนการวิเคราะห์โดยพิจารณาตามที่เกิด การประกอบอาชีพของมารดาเมื่อผู้ตอบอายุต่ำกว่า ๑๐ ปี และลักษณะอาชีพของบิดานั้น (ดูตาราง ๑๔ ในภาคผนวก ก.) ปรากฏว่า ลักษณะมุงอนาคตมีความแปรปรวนที่ เกิดอย่างเชื่อมั่นได้ที่ระดับ .๐๑ โดยผู้ตอบที่เกิด ในกรุงเทพฯ มีลักษณะมุงอนาคตสูงกว่าผู้ตอบที่เกิดในต่างจังหวัด (คะแนนเฉลี่ยมุงอนาคต = ๑๖๑.๔๒ และ ๑๕๗.๕๕ ตามลำดับ)

สรุปได้ว่าลักษณะมุงอนาคตแปรปรวนไปตามลักษณะทางสังคม ๓ ประการ คือ เพศ ชั้นเรียน และที่เกิด โดยมีรายละเอียดว่า หญิงมีลักษณะมุงอนาคตสูงกว่าชาย ผู้ที่อายุน้อยและมีระดับการศึกษาต่ำ มีลักษณะมุงอนาคตสูงกว่าผู้ที่อายุมากและอยู่ในระดับ การศึกษาสูง นอกจากนี้ นักเรียนหญิงอายุน้อยยังมีลักษณะมุงอนาคตสูงกว่านักเรียนชายและ หญิงที่อายุมากกว่า สุดท้ายคือ ผู้ตอบที่เกิดในกรุงเทพฯ มีลักษณะมุงอนาคตสูงกว่าผู้ตอบที่เกิด ในต่างจังหวัด

การถุกอบรมเลี้ยงดูและลักษณะมุงอนาคต เมื่อผู้ตอบถูกวัดลักษณะมุงอนาคต แล้ว ได้ตอบแบบสอบถามเกี่ยวกับการถุกอบรมเลี้ยงดู ๔ แบบคือ แบบรัก แบบควบคุม แบบลงโทษทางกายหรือจิต และแบบการใช้เหตุผล ในส่วนแรกได้มีการวิเคราะห์ความแปรปรวนของคะแนนมุงอนาคต โดยพิจารณาตามเพศ การถุกเลี้ยงดูแบบรัก และแบบควบคุม ในแบบ ๒ X ๒ X ๒ แฟคตอเรียลดีไซน์ มีคนในแต่ละกลุ่ม ๔๒ คน ผลปรากฏ ในตาราง ๑๐ ว่า ลักษณะมุงอนาคตแปรปรวนไปตามเพศ และการถุกอบรมเลี้ยงดูแบบรัก อย่างมีนัยสำคัญทางสถิติในระดับที่เชื่อมั่นได้ กล่าวคือหญิงมีลักษณะมุงอนาคตสูงกว่าชาย (คะแนนเฉลี่ยมุงอนาคตของกลุ่มรักมาก = ๑๖๗.๒๖ และชาย = ๑๕๗.๗๒) ส่วนผู้ที่ รายงานว่าตนถุกเลี้ยงดูแบบรักมาก มีลักษณะมุงอนาคตสูงกว่าผู้ที่รายงานว่าตนถุกเลี้ยงดูแบบ รักน้อย (คะแนนเฉลี่ยมุงอนาคตของกลุ่มรักมาก = ๑๖๔.๘๗ กลุ่มรักน้อย = ๑๖๐.๐๒)

ตาราง ๑๐

การวิเคราะห์ความแปรปรวนของคะแนนมุ่งอนาคต
โดยพิจารณาตามเพศ การถูกเลี้ยงดูแบบรัก
และ แบบควบคุม

Source	df	MS	F
เพศ (ก)	๑	๗๖๕๗.๑๙	๑๘.๓๗ **
แบบรัก (ข)	๑	๒๐๕๐.๓๐	๕.๙๒ *
ก X ข	๑	๑๑๖.๖๘	< ๑
แบบควบคุม (ค)	๑	๖.๘๖	< ๑
ก X ค	๑	๒๑.๐๐	< ๑
ข X ค	๑	๖.๓๐	< ๑
ก X ข X ค	๑	๖๓.๕๕	< ๑
Error	๓๒๘	๔๑๖.๘๔	

* มีนัยสำคัญทางสถิติที่ระดับ .๐๕

** มีนัยสำคัญทางสถิติที่ระดับ .๐๐๑

การวิเคราะห์ความแปรปรวนของคะแนนมุ่งอนาคตต่อไป ได้พิจารณาตามเพศ การถูกเลี้ยงดูแบบลงโทษทางกายหรือจิต และแบบการใช้เหตุผล เฉพาะในกลุ่มนักเรียน ป. ๖ และ ม.ศ. ๑ โดยกลุ่มทั้ง ๘ กลุ่ม มีคนอยู่กลุ่มละ ๔๔ คน ผลปรากฏในการาง ๑๑ ว่า ลักษณะมุ่งอนาคตมีความแปรปรวนตามตัวแปรอิสระทั้งสามตัว อย่างมีนัยสำคัญทาง สถิติในระดับที่เชื่อมั่นได้ ทั้งรายละเอียดคือ หญิงมีลักษณะมุ่งอนาคตสูงกว่าชาย

ตาราง ๑๑

การวิเคราะห์ความแปรปรวนของลักษณะมุ่งอนาคตในกลุ่ม นักเรียนชั้น ป. ๖ และ ม.ศ. ๑ โดยพิจารณาตามเพศ การถูกเลี้ยงดูแบบลงโทษทางกายหรือจิต และแบบใช้เหตุผล

Source	df	MS	F
เพศ (ก)	๑	๔๘๘๗.๕๗	๑๑.๘๗**
แบบลงโทษ (ข)	๑	๑๔๒๘.๐๗	๓.๔๐*
ก X ข	๑	๑๖๕.๐๐	< ๑
แบบใช้เหตุผล (ค)	๑	๙๔๖๒.๐๐	๒๗.๕๐**
ก X ค	๑	๑๔๖.๓๙	< ๑
ข X ค	๑	๗๑๓.๐๗	๑.๗๐
ก X ข X ค	๑	๙.๘๙	< ๑
Error	๓๔๔	๔๒๐.๑๑	

* มีนัยสำคัญทางสถิติที่ระดับ .๐๑

** มีนัยสำคัญทางสถิติที่ระดับ .๐๐๑

(คะแนนเฉลี่ย = ๑๖๗.๗๓ และ ๑๖๐.๒๐ ตามลำดับ) ผู้ที่รายงานว่าเป็นคนโตนลงโทษทางจิตมีลักษณะมุ่งอนาคตสูงกว่าผู้ที่รายงานว่าเป็นคนโตนลงโทษทางกาย (คะแนนเฉลี่ย = ๑๖๕.๙๘ และ ๑๖๑.๙๕ ตามลำดับ) - ส่วนผู้ที่รายงานว่าการถูกเลี้ยงดูแบบใช้เหตุผลมาก มีลักษณะมุ่งอนาคตสูงกว่าผู้ที่รายงานว่าการถูกเลี้ยงดูแบบใช้เหตุผลน้อย (คะแนนเฉลี่ย = ๑๖๙.๑๕ และ ๑๕๘.๗๘ ตามลำดับ)

จึงสรุปได้ว่า ลักษณะมุ่งอนาคตของคนในกลุ่มตัวอย่าง มีความสัมพันธ์กับรายงานการถูกเลี้ยงดู ๓ แบบจาก ๔ แบบคือ แบบให้ความรัก แบบใช้เหตุผล และแบบลงโทษทางจิต โดยผู้ที่มีการมุ่งอนาคตสูง คือผู้ที่รายงานว่า ตนถูกอบรมเลี้ยงดูแบบรักมากแบบใช้เหตุผลมาก และเมื่อถูกลงโทษก็จะถูกลงโทษทางจิตมากกว่าทางกาย ส่วนการเลี้ยงดูแบบควบคุมนั้น ไม่มีความสัมพันธ์กับลักษณะมุ่งอนาคตแต่ประการใด

ความสัมพันธ์ระหว่างลักษณะมุ่งอนาคตกับตัวแปรอื่น ๆ ในการหาค่าสัมประสิทธิ์สหสัมพันธ์ระหว่างลักษณะมุ่งอนาคตและลักษณะอื่น ๆ นั้น ได้แบ่งกลุ่มผู้ตอบตามตัวแปรต่าง ๆ คือ เพศ ระดับการศึกษา และฐานะของครอบครัว (ดูตาราง ๔, ๕, ๖, ๗, ๘, ๙, ๑๐ ในภาคผนวก ก.) ผลปรากฏว่า ลักษณะมุ่งอนาคตมีความสัมพันธ์ทางบวกกับระดับจริยธรรม ในระดับที่เชื่อมั่นได้ ในกลุ่มทุกประเภทที่กล่าวถึงข้างบนนี้ นอกจากนั้น ลักษณะมุ่งอนาคตยังมีความสัมพันธ์ทางบวกกับการถูกเลี้ยงดูแบบใช้เหตุผล อย่างมีนัยสำคัญทางสถิติสูงในกลุ่มทุกประเภทเช่นกัน ส่วนการถูกเลี้ยงดูแบบรักนั้นมีความสัมพันธ์ทางบวกกับลักษณะมุ่งอนาคต อย่างมีนัยสำคัญทางสถิติในกลุ่มทุกประเภท ยกเว้นกลุ่มผู้มีฐานะสูงเพียงกลุ่มเดียว การถูกเลี้ยงดูแบบควบคุมนั้น มีความสัมพันธ์ทางบวกกับลักษณะมุ่งอนาคต อย่างมีนัยสำคัญทางสถิติในกลุ่มผู้ตอบ ๓ ประเภท ได้แก่ กลุ่มผู้ตอบที่เป็นหญิง และกลุ่มผู้ตอบที่มีฐานะต่ำและฐานะปานกลาง ส่วนการถูกเลี้ยงดูแบบลงโทษทางกายหรือจิตนั้น ผู้ที่ถูกลงโทษทางจิตมีลักษณะมุ่งอนาคตสูงกว่าผู้ถูกลงโทษทางกายในกลุ่ม ๒ ประเภทคือ กลุ่มผู้ที่มีอายุน้อย และกลุ่มผู้มีฐานะต่ำ

นอกจากการถูกอบรมเลี้ยงดูแบบต่าง ๆ แล้ว ลักษณะมุ่งอนาคตยังมีความสัมพันธ์ทางลบอย่างเชื่อมั่นได้กับอายุในกลุ่มทั้งชายและหญิง กล่าวคือผู้ตอบยิ่งมีอายุมากเท่า

โดยยังมีลักษณะมุ่งอนาคตค่าลงเท่านั้น ผลส่วนนี้เป็นสิ่งที่ตรงข้ามกับความคาดหมาย และอาจจะแสดงให้เห็นถึงลักษณะบางประการของคนไทยที่จะได้อภิปรายในบทที่ ๔

ในการหาค่าสัมประสิทธิ์ สหสัมพันธ์ต่าง ๆ ได้พบว่าในกลุ่มผู้ตอบหญิงนั้น ลักษณะมุ่งอนาคตมีความสัมพันธ์ทางลบกับความสันตติทางภาษาอย่างเชื่อมั่นได้ ผลส่วนนี้ก็เป็นสิ่งที่ตรงข้ามกับความคาดหมายเช่นเดียวกัน

ในการหาค่าสัมประสิทธิ์สหสัมพันธ์พหุคูณของตัวแปรกลุ่มต่าง ๆ กับลักษณะมุ่งอนาคตนั้น ปรากฏว่า การถุกอบรมเลี้ยงดู ๔ แบบ เป็นตัวทำนายลักษณะมุ่งอนาคตได้ดีในกลุ่มผู้ตอบทุกประเภท ซึ่งแยกตามเพศ ฐานะ และระดับการศึกษา

สรุปได้ว่า ค่าสัมประสิทธิ์สหสัมพันธ์ระหว่างลักษณะมุ่งอนาคตกับลักษณะของผู้ตอบนั้น แสดงว่าอายุมีความสัมพันธ์ทางลบกับลักษณะมุ่งอนาคตอย่างเชื่อมั่นได้ในกลุ่มทั้งชายและหญิง แต่ตัวแปรทางสังคมอื่น ๆ ไม่มีความสัมพันธ์กับลักษณะมุ่งอนาคตอย่างเชื่อมั่นได้ ในโครงการศึกษาภาคสนามนี้ได้พบว่า ผู้มีลักษณะมุ่งอนาคตสูงรายงานว่าตนถูกอบรมเลี้ยงดูแบบได้รับความรักมาก และแบบใช้เหตุผลมาก นอกจากนี้ ในผู้ตอบบางประเภท ผู้มีลักษณะมุ่งอนาคตสูงยังรายงานว่าตนถูกเลี้ยงดูแบบควบคุมมาก และถูกลงโทษทางจิตมากกว่าทางกายด้วย กลุ่มที่การถุกอบรมเลี้ยงดูทั้ง ๔ แบบ มีความสัมพันธ์กับลักษณะมุ่งอนาคตอย่างเชื่อมั่นได้ ได้แก่กลุ่มผู้ตอบที่มีฐานะยากจนหรือฐานะต่ำ ส่วนกลุ่มที่การถุกอบรมเลี้ยงดู ๓ แบบมีความสัมพันธ์กับลักษณะมุ่งอนาคตอย่างเชื่อมั่นได้คือ กลุ่มผู้ตอบหญิง และกลุ่มผู้ที่มีอายุน้อย (ระดับการศึกษาต่ำ) ส่วนกลุ่มที่การฝึกอบรมเลี้ยงดูเพียงแบบเดียวคือแบบใช้เหตุผลมีความสัมพันธ์กับลักษณะมุ่งอนาคตอย่างเชื่อมั่นได้ คือกลุ่มผู้ตอบที่มีฐานะร่ำรวยหรือฐานะสูง ผลส่วนนี้แสดงว่า ลักษณะมุ่งอนาคตมีความสัมพันธ์อย่างมากกับการถุกอบรมเลี้ยงดูแบบต่าง ๆ ตามลำดับคือ ลักษณะมุ่งอนาคตสัมพันธ์อย่างมากกับการถุกอบรมเลี้ยงดูแบบใช้เหตุผล รองลงมาคือสัมพันธ์กับการถุกอบรมเลี้ยงดูแบบรัก รองลงมาอีกคือแบบควบคุม และสัมพันธ์น้อยที่สุดกับการเลี้ยงดูทางด้านทรงโทษ

การวิเคราะห์การถกอบรมเลี้ยงดูสัแบบ ในการวิเคราะห์ลักษณะการใช้เหตุผลเชิงจริยธรรม และการวิเคราะห์ลักษณะมุ่งอนาคตที่กล่าวมาแล้ว ปรากฏว่าการรายงานเกี่ยวกับการถกอบรมเลี้ยงดูแบบรัก และแบบใช้เหตุผลมีความสัมพันธ์ทางบวกกับ ระดับจริยธรรม และลักษณะมุ่งอนาคตอย่างเชื่อมั่นได้ นอกจากนี้ในผู้ถูกศึกษาบางประเภท การถกอบรมเลี้ยงดูแบบควบคุม และแบบลงโทษทางกายหรือจิตก็มีความสัมพันธ์กับลักษณะมุ่งอนาคตอย่างเชื่อมั่นได้เช่นกัน ฉะนั้นการถกอบรมเลี้ยงดูทั้ง ๔ แบบนี้ จึงมีความสำคัญมากสมควรที่จะได้รับการวิเคราะห์ทางสถิติอย่างถี่ถ้วนด้วย ทั้งนี้เพื่อเป็นเครื่องช่วยให้เข้าใจข้อเกิดของจริยธรรมต่าง ๆ ในคนไทยได้ดียิ่งขึ้น

การวิเคราะห์รายงานการถกอบรมเลี้ยงดูนี้ จะได้พิจารณาการถกอบรมเลี้ยงดูที่ละแบบ ว่ามีความสัมพันธ์กับตัวแปรทางสังคมและลักษณะทางจิตของผู้ตอบอย่างไร นอกจากนั้น ยังจะได้พิจารณาว่าการถกอบรมเลี้ยงดูแต่ละแบบนี้ เกี่ยวข้องกับการถกอบรมเลี้ยงดูแบบอื่น ๆ อย่างไรด้วย

การวิเคราะห์การถกอบรมเลี้ยงดูแบบรัก การถกอบรมเลี้ยงดูแบบรัก หมายความว่าความถึงการรายงานของนักเรียนและนิสิตตั้งแต่ชั้น ป. ๖ ถึงชั้นอุดมศึกษาปีที่ ๒ ว่ามารดาของตนได้ยอมรับตน ให้ความสนิทสนมแก่ตน และให้การสนับสนุนตนมากน้อยเพียงไร ผลการวิจัยในต่างประเทศได้ยืนยันว่า คำรายงานของผู้ถูกศึกษาเกี่ยวกับวิธีการที่ตนถกอบรมเลี้ยงดูนั้น ตรงกับความเป็นจริงอย่างน่าเชื่อถือได้ ในโครงการวิจัยภาคสนามนี้ จึงได้ใช้วิธีการสอบถามวัยรุ่นและผู้ใหญ่ตอนต้นในเรื่องนี้ และการถกเลี้ยงดูแบบรักนี้ ก็ได้พบในการวิเคราะห์ผลว่ามีความสัมพันธ์กับระดับจริยธรรมในผู้ตอบหลายประเภท และสัมพันธ์กับลักษณะมุ่งอนาคตในผู้ตอบแทบทุกประเภท ฉะนั้นการถกเลี้ยงดูแบบรักจึงมีความสำคัญมากเกี่ยวกับการค้นหาจุดกำเนิดของจริยธรรมในคนไทย

ตาราง ๑๒

การวิเคราะห์ความแปรปรวนของคะแนนการถูกเลี้ยงดูแบบรัก
โดยพิจารณาตามเพศ ฐานะของครอบครัว
และระดับการศึกษาหรือช่วงอายุของผู้ตอบ

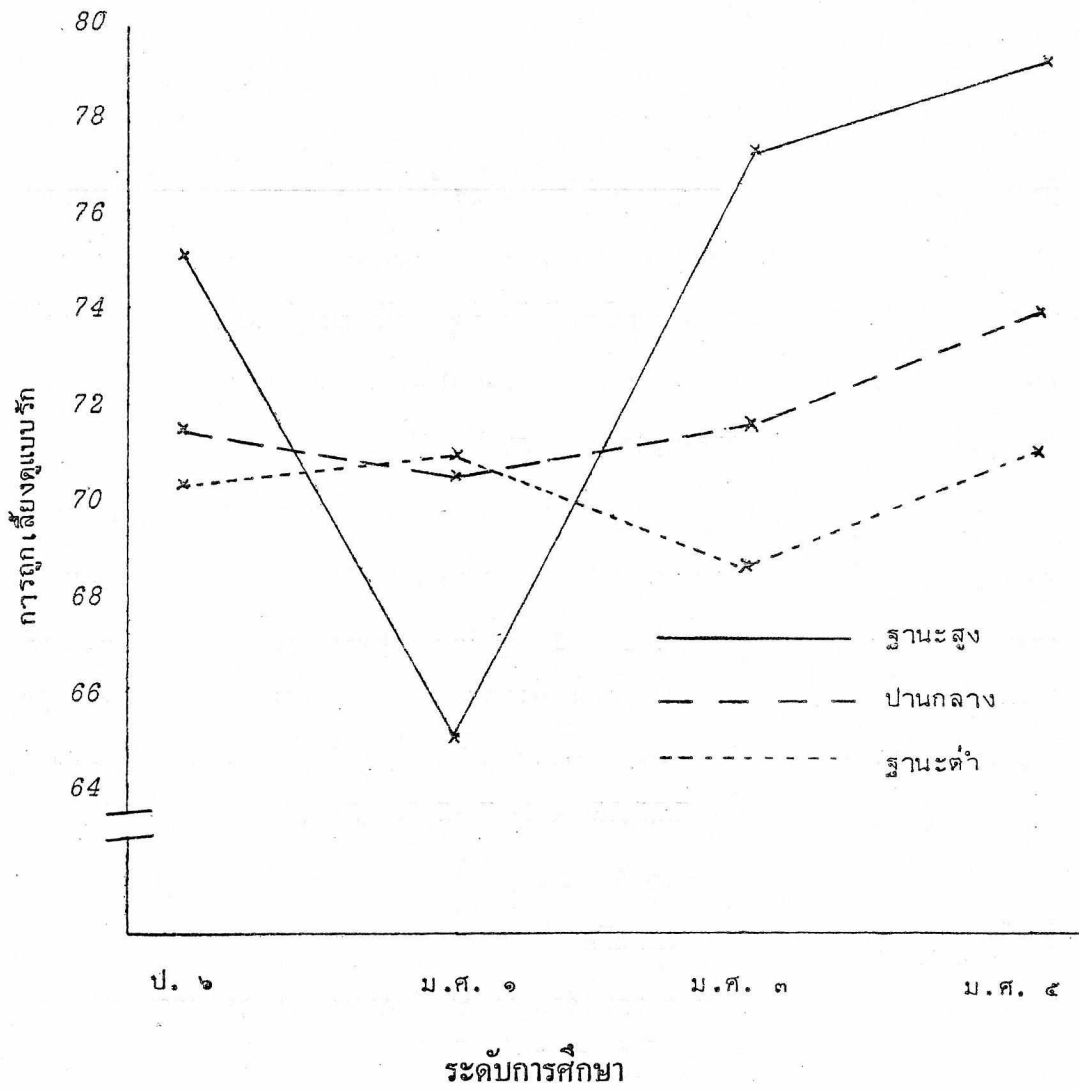
Source	df	MS	F
เพศ (ก)	๑	๓๔๙๙.๒๐	๑๔.๙๐ ***
ฐานะ (ข)	๒	๖๐๔.๒๑	๒.๕๗ ^ก
ก X ข	๒	๑๐๓.๓๒	< ๑
ระดับการศึกษา (ค)	๓	๗๔๕.๙๖	๓.๑๘ *
ก X ค	๓	๑๑๗.๙๕	< ๑
ข X ค	๖	๕๓๓.๓๒	๒.๒๗ *
ก X ข X ค	๖	๗๐๗.๙๓	๓.๐๑ **
Error	๔๕๖	๒๓๔.๘๗	

- ก มีนัยสำคัญทางสถิติที่ระดับ .๑๐
* มีนัยสำคัญทางสถิติที่ระดับ .๐๕
** มีนัยสำคัญทางสถิติที่ระดับ .๐๑
*** มีนัยสำคัญทางสถิติที่ระดับ .๐๐๑

ในการวิเคราะห์ความแปรปรวนของคะแนนรายงานการถูกเลี้ยงดูแบบรักนั้น ในชั้นแรกได้พิจารณาตามเพศ ฐานะของครอบครัว และระดับการศึกษาหรือช่วงอายุของผู้ตอบแบบ ๒ X ๓ X ๔ แฟคตอเรียลทีไชน์ โดยมีคนในแต่ละกลุ่ม ๒๐ คน และตัดกลุ่มนิสิตปีที่ ๒ ออก ผลปรากฏในตารางที่ ๑๒ ว่า คะแนนการถูกเลี้ยงดูแบบรักนี้แปรปรวนไปตามตัวแปรอิสระทั้งหมดในระดับที่เชื่อถือได้สูง ทั้งรายละเอียดคือ ชายรายงานว่าตนได้รับการเลี้ยงดูแบบรัก มากกว่าที่หญิงจะรายงานเช่นนั้น (คะแนนเฉลี่ยรายงานแบบรักของกลุ่มชาย = ๗๔.๙๖ ของกลุ่มหญิง = ๖๙.๕๖)

การรายงานว่าการถูกเลี้ยงดูแบบรักได้แปรปรวนตามฐานะของครอบครัวของผู้ตอบคือ กลุ่มผู้ตอบที่มาจากครอบครัวฐานะสูงรายงานว่า ตนถูกเลี้ยงดูแบบรักมากที่สุด (คะแนนเฉลี่ย = ๗๔.๓๐) รองลงมาคือกลุ่มผู้ตอบฐานะปานกลาง (คะแนนเฉลี่ย = ๗๒.๐๕) และผู้ที่รายงานว่าตนถูกเลี้ยงดูแบบรักน้อยที่สุดคือผู้มาจากครอบครัวฐานะต่ำ (คะแนนเฉลี่ย = ๗๐.๔๓) นอกจากนี้ ระดับการศึกษาหรือช่วงอายุของผู้ตอบยังมีความสัมพันธ์กับรายงานการถูกอบรมเลี้ยงดูแบบรักอย่างเชื่อมั่นได้ กล่าวคือนักเรียนชั้น ม.ศ. ๑ รายงานว่าตนได้รับความรักน้อยที่สุด (คะแนนเฉลี่ย = ๖๘.๙๗) ส่วนนักเรียนชั้น ม.ศ. ๕ รายงานว่าตนถูกเลี้ยงดูแบบรักมากที่สุด (คะแนนเฉลี่ย = ๗๕.๐๓)

นอกจากนี้ ฐานะของครอบครัวและระดับการศึกษาของผู้ตอบยังร่วมกันมีความสัมพันธ์กับการถูกเลี้ยงดูแบบรักอย่างเชื่อมั่นได้ ภาพ ๔ แสดงความแตกต่างของปริมาณการรายงานว่าตนถูกเลี้ยงดูแบบรักของนักเรียนชั้นต่างๆ โดยแยกตามฐานะของครอบครัว ทำให้ทราบได้ว่านักเรียนผู้มาจากครอบครัวฐานะปานกลาง ไม่ว่าจะอยู่ในช่วงอายุใดรายงานว่าได้รับการเลี้ยงดูแบบรักในปริมาณที่ใกล้เคียงกัน แต่ในกลุ่มนักเรียนที่มาจากครอบครัวฐานะสูงนั้น ผู้ที่อยู่ในช่วงอายุและชั้นเรียนต่างกันรายงานในเรื่องนี้แตกต่างกันมาก กล่าวคือ นักเรียนชั้น ม.ศ. ๑ รายงานว่าตนถูกเลี้ยงดูแบบรักน้อยที่สุด ส่วนนักเรียนในชั้นเรียนที่ต่ำหรือสูงกว่านี้ รายงานว่าตนถูกเลี้ยงดูแบบรักมาก และมากกว่านักเรียนที่มาจากครอบครัวฐานะปานกลางและต่ำในทุกชั้นเรียนด้วย



ภาพ ๔ แสดงค่าเฉลี่ยการถูกแสงดูแบบรัก แยกตามฐานะของครอบครัว และชั้นเรียนหรือช่วงอายุ

ประการสุดท้าย เพศ ฐานะของครอบครัว และชั้นเรียนร่วมกันยังมีความสัมพันธ์กับการถูกแสงดูแบบรักอย่างเชื่อมั่นได้ด้วย ผู้ที่รายงานว่าตนถูกแสงดูแบบรักมาก