



รายงานการวิจัยฉบับที่ 93

การรับรู้การลวนลามทางเพศ ของนิสิตมหาวิทยาลัย ในประเทศไทย

รศ. ดร. อรพินทร์ ชูชม

ดร. นพวรรณ ไชติบัณฑิต

รศ. อัจฉรา สุขารมณ

สถาบันวิจัยพฤติกรรมศาสตร์
มหาวิทยาลัยศรีนครินทรวิโรฒ

งานวิจัยนี้ได้รับทุนอุดหนุนจากงบประมาณรายได้ประจำปี 2543

มหาวิทยาลัยศรีนครินทรวิโรฒ

ธันวาคม 2546

ISBN 974-9613-54-6

คำนำ

รายงานการวิจัยฉบับที่ 93 เรื่อง การรับรู้การลวนลามทางเพศของนิสิตมหาวิทยาลัยในประเทศไทย เป็นการวิจัยในประเด็นที่มีความสำคัญต่อการพัฒนาสิทธิส่วนบุคคล แต่มีการศึกษาค่อนข้างน้อยในสังคมไทย

ผลจากการวิจัยทำให้ทราบว่า นิสิตในมหาวิทยาลัยมีการรับรู้ว่า พฤติกรรมการลวนลามทางเพศในมหาวิทยาลัยมีปรากฏอยู่จริง และสาเหตุอาจมาจากการแต่งกายของนิสิตเอง และคุณธรรมจริยธรรมของบุคคลที่เป็นผู้กระทำพฤติกรรมการลวนลามทางเพศ ผลงานวิจัยเรื่องนี้ยังตีแผ่ข้อมูลลักษณะของการลวนลามทางเพศที่เกิดขึ้นในมหาวิทยาลัย การใช้ประโยชน์จากการวิจัยเพื่อการแก้ไขและป้องกันปัญหานี้ เป็นเรื่องที่ประชาคมในมหาวิทยาลัยจะต้องให้ความสนใจเพื่อสร้างมาตรฐานทางสังคมที่ดีงามให้เป็นตัวอย่อย่างกับองค์กรอื่น ๆ ต่อไป

สถาบัน ขอขอบคุณคณะผู้วิจัยที่มุ่งมั่นและสร้างผลงานวิจัยทางพฤติกรรมศาสตร์ที่มีคุณค่าฉบับนี้เพื่อประโยชน์ด้านวิชาการและที่จะใช้เพื่อการพัฒนาสังคมในมหาวิทยาลัยให้เจริญงอกงามต่อไป

ดุชฎิ โยเหลา

(รองศาสตราจารย์ดุชฎิ โยเหลา)

ผู้อำนวยการสถาบันวิจัยพฤติกรรมศาสตร์

2 มีนาคม 2547



ประกาศคุณูปการ

รายงานการวิจัยเรื่อง “การรับรู้การล่วงละเมิดทางเพศของนิสิตมหาวิทยาลัยในประเทศไทย” ได้รับการส่งเสริมและสนับสนุนจาก Prof. Dr. John B. Pryor และ Prof. Dr. Eros R. DeSouza แห่งมหาวิทยาลัย Illinois State University ในการนำข้อมูลบางส่วนจากงานวิจัยฉบับนี้ให้เป็นตัวแทนสถานศึกษาในระดับมหาวิทยาลัยของประเทศไทยไปใช้ในการศึกษาข้ามวัฒนธรรมเพื่อเปรียบเทียบเรื่องการล่วงละเมิดทางเพศในสถานศึกษาจากประเทศต่าง ๆ เป็นจำนวน 15 ประเทศ ในโครงการ Sexual Harassment : A Cross-Cultural Perspective โดยคณะผู้วิจัยได้รับความอนุเคราะห์ให้ใช้แบบวัดข้ามวัฒนธรรมในเรื่องการล่วงละเมิดทางเพศจากคณาจารย์ทั้งสองท่านนี้ และได้รับเงินสนับสนุนบางส่วนในการเก็บรวบรวมข้อมูลจากโครงการวิจัยข้ามวัฒนธรรมนี้ คณะผู้วิจัยใคร่ขอบคุณคณาจารย์ทั้งสองท่านที่ให้โอกาสคณะผู้วิจัยได้มีส่วนร่วมในโครงการวิจัยข้ามวัฒนธรรมนี้ งานวิจัยฉบับนี้ยังได้รับความร่วมมือเป็นอย่างดีในการเก็บรวบรวมข้อมูลจากคณาจารย์และนิสิตระดับปริญญาตรี และปริญญาโทของมหาวิทยาลัยศรีนครินทรวิโรฒ ที่ได้รับเลือกเป็นกลุ่มตัวอย่าง คณะผู้วิจัยขอขอบพระคุณในความร่วมมือของคณาจารย์และนิสิตทุกท่านไว้ ณ โอกาสนี้ด้วย

สุดท้ายนี้คณะผู้วิจัยขอขอบคุณ มหาวิทยาลัยศรีนครินทรวิโรฒ ที่ได้ให้ทุนอุดหนุนงบประมาณเงินรายได้ประจำปี 2543 แก่งานวิจัยเรื่องนี้

อรพินทร์ ชูชม

นพวรรณ ไชติบัณฑิต

อัจฉรา สุขารมณ

2546

บทคัดย่องานวิจัยฉบับที่ 93
การรับรู้การลวนลามทางเพศของนิสิต
มหาวิทยาลัยในประเทศไทย

การวิจัยนี้มีจุดมุ่งหมายที่จะสำรวจแหล่งที่มาของการลวนลามทางเพศ พฤติกรรมที่นิสิตมหาวิทยาลัยรับรู้ว่าเป็นการลวนลามทางเพศ ประสบการณ์การลวนลามทางเพศในมหาวิทยาลัย และผลกระทบของการลวนลามทางเพศ

กลุ่มตัวอย่างที่ศึกษา ได้แก่ นิสิตระดับปริญญาตรีและ ปริญญาโท มหาวิทยาลัยศรีนครินทรวิโรฒ จำนวน 329 คน และอาจารย์ จำนวน 56 คน เก็บข้อมูลโดยการให้นิสิตและอาจารย์ตอบแบบสำรวจพฤติกรรมการลวนลามทางเพศของไพเออร์ และอีรอส (Pryor & Eros, 2000) วิเคราะห์ข้อมูลโดยใช้ค่าสถิติเชิงบรรยาย การทดสอบไคสแควร์ และการวิเคราะห์เนื้อหา ผลการวิจัยสรุปได้ดังนี้

1. นิสิตส่วนใหญ่ทั้งนิสิตชายและนิสิตหญิงจำนวนมากกว่าร้อยละ 50 ขึ้นไปรับรู้ว่าการลวนลามทางเพศนั้นเป็นพฤติกรรมด้านความเอาใจใส่ทางเพศที่ไม่ต้องการและพฤติกรรมบีบบังคับทางเพศ โดยที่นิสิตไม่ถือว่าพฤติกรรมก่อกวนทางเพศซึ่งเป็นพฤติกรรมที่แสดงออกซึ่งการดูหมิ่นและความเป็นปรีกัษต่อเพศใดเพศหนึ่ง เป็นเรื่องการลวนลามทางเพศ นิสิตหญิงมีการรับรู้ว่าการลวนลามทางเพศที่ระบุนั้นไว้ เป็นเรื่องการลวนลามทางเพศมากกว่านิสิตชาย

2. สาเหตุที่เกิดการลวนลามทางเพศในมหาวิทยาลัย นิสิตและคณาจารย์ส่วนใหญ่ต่างระบุว่าเกิดจากการแต่งกายที่ไม่เหมาะสม นิสิตรับรู้ว่า มีอาจารย์จำนวนน้อยไม่กี่คนที่ทำพฤติกรรมการลวนลามทางเพศ นิสิตส่วนใหญ่รายงานว่าอาจารย์ชายเป็นผู้ทำพฤติกรรมการลวนลามทางเพศต่อนิสิตมากกว่าอาจารย์หญิง

3. นิสิตส่วนใหญ่รายงานว่า การลวนลามทางเพศส่งผลต่อความรู้สึกทางด้านจิตใจ และเป็นอุปสรรคความสำเร็จ โดยนิสิตหญิงเห็นว่าการลวนลามทางเพศเป็นอุปสรรคต่อความสำเร็จมากกว่านิสิตชาย

4. นิสิตมหาวิทยาลัยที่เคยมีประสบการณ์ทางเพศที่ได้รับจากอาจารย์ส่วนใหญ่ใช้วิธีการเผชิญปัญหาโดยอยู่ห่างจากอาจารย์ให้มากที่สุดเท่าที่จะทำได้

Research Abstract No. 93

The Perception of Thai University Students on Sexual Harassment

The purpose of this study was to investigate the source of sexual harassment, students' perception of sexual harassment behavior and the consequences of sexual harassment. The sample consisted of 329 undergraduate and graduate students as well as 56 instructors at Srinakharinwirot University. Student and Faculty Surveys on Sexual Harassment (Pryor & Eros, 2000) were administered to collect data from the sample. Descriptive statistics, Chi-square test, and content analysis were employed to analyze the data.

The research findings were summarized as follows :

1. Over 50% of both male and female students perceived the categories of unwanted sexual attention and sexual coercion behaviors as sexual harassment. Students did not consider the gender harassment category – a wide range of verbal and nonverbal behaviors concerning insulting, hostile, and degrading behaviors towards those of the other gender – as sexual harassment. Female students perceived the three categories of behaviors as harassment more than male students.
2. Most students and faculty members considered inappropriate dress as a source of sexual harassment in the university environment. Students perceived that very few professors harassed students sexually. Most students reported that male professors tended to show more sexual harassment behavior than female professors.
3. Most students reported that sexual harassment had psychological consequences. Most, especially female students were of the opinion that sexual harassment hindered one's academic achievement.
4. Most students being harassed by professors reported that they stayed away from the professors as much as possible.

สารบัญ

หน้า

คำนำ	
ประกาศคุณูปการ	
สารบัญ	
สารบัญตาราง	
สารบัญภาพประกอบ	
บทคัดย่องานวิจัยฉบับที่ 93	
Research Abstract No. 93	
บทที่ 1 บทนำ	1
ความเป็นมาและความสำคัญของปัญหา	1
วัตถุประสงค์ของการวิจัย	2
ประโยชน์ที่ได้รับจากการวิจัย	2
ขอบเขตของการวิจัย	3
นิยามศัพท์เฉพาะ	3
บทที่ 2 เอกสารและงานวิจัยที่เกี่ยวข้อง	5
ความหมายและโครงสร้างของการลวนลามทางเพศ	5
ทฤษฎีที่ใช้อธิบายการลวนลามทางเพศ	10
ปัจจัยที่เกี่ยวข้องกับการลวนลามทางเพศ	13
สมมติฐานการวิจัย	21
บทที่ 3 วิธีดำเนินการวิจัย	22
ประชากรและกลุ่มตัวอย่าง	22
เครื่องมือที่ใช้ในการวิจัย	22
การเก็บรวบรวมข้อมูล	28
การวิเคราะห์ข้อมูล	29

บทที่ 4 ผลการวิเคราะห์ข้อมูล	30
ตอนที่ 1 ข้อมูลเบื้องต้นเกี่ยวกับลักษณะของกลุ่มตัวอย่าง	30
ตอนที่ 2 พฤติกรรมที่นิสิตระบุว่าเป็นการลวนลามทางเพศ	30
ตอนที่ 3 แหล่งที่มาและประสบการณ์ของการลวนลามทางเพศในมหาวิทยาลัย	35
ตอนที่ 4 ผลกระทบทางด้านความรู้สึกจิตใจที่ได้รับจากการลวนลามทางเพศ	40
ตอนที่ 5 วิธีการเผชิญปัญหาเกี่ยวกับประสบการณ์ทางเพศ	41
ตอนที่ 6 การรับรู้ข้อมูลพฤติกรรมทางเพศและแนวทางการแก้ไขปัญหา การลวนลามทางเพศ	42
บทที่ 5 สรุปผลการวิจัย อภิปราย และข้อเสนอแนะ	45
สรุปผลการวิจัย	46
การอภิปรายผลการวิจัย	47
ข้อเสนอแนะในทางปฏิบัติ	51
ข้อเสนอแนะในการวิจัย	52
บรรณานุกรม	54
ภาคผนวก	58
ก ตัวอย่างแบบสำรวจพฤติกรรมการลวนลามทางเพศฉบับนิสิต	59
ข ผลการวิเคราะห์ข้อมูล	66

สารบัญตาราง

ตาราง	หน้า
1. ค่าความเชื่อมั่นชนิดความสอดคล้องภายใน (α) พิสัยของค่าสหสัมพันธ์ระหว่างคะแนนรายข้อกับคะแนนรวม (r) และค่าความคลาดเคลื่อนมาตรฐานของการวัดตัวแปรต่าง ๆ	28
2. การระบุพฤติกรรมที่ถือว่าการลงนามทางเพศของนิสิตชายและหญิง	34
3. ประสบการณ์การลงนามทางเพศของนิสิตที่ได้รับจากอาจารย์จำแนกตามเพศของนิสิตจำนวน 329 คน	37
4. เพศของอาจารย์ที่นิสิตรับรู้ว่ามีพฤติกรรมการลงนามทางเพศและการทดสอบไคสแควร์	39



บทที่ 1

บทนำ

ความเป็นมาและความสำคัญของปัญหา

การลวนลามทางเพศเป็นปัญหาหนึ่งที่สำคัญในสังคม ทั้งนี้เนื่องจากการลวนลามทางเพศเป็นการกระทำของผู้มีอำนาจควบคุมกระทำต่อเหยื่อ โดยไม่เห็นคุณค่าของเหยื่อ ซึ่งเป็นผู้มีอำนาจน้อยกว่า โดยใช้เรื่องเพศเป็นสิ่งหลอกล่อบังคับขู่เข็ญ และการแก้แค้นต่อผู้ตกเป็นเหยื่อ ผู้ตกเป็นเหยื่อไม่สามารถช่วยเหลือตนเองได้ ทั้งนี้เนื่องจากผู้ตกเป็นเหยื่อต้องพึ่งพาผู้ที่กระทำการลวนลาม จึงมักมีการปิดบังเรื่องดังกล่าว ทำให้การลวนลามทางเพศเป็นเหตุการณ์ส่วนตัวปราศจากหลักฐาน การลวนลามทางเพศสามารถเกิดขึ้นในครอบครัว ชุมชน ที่ทำงานและสถานศึกษา ไม่ว่าจะเกิดขึ้นในสถานที่ใด การลวนลามทางเพศเป็นปัญหาที่มีผลกระทบต่อบุคคล และการลวนลามทางเพศยังเป็นปัญหาที่สามารถส่งผลโดยตรงหรือทางอ้อมต่อองค์กรด้วย เช่น ปริมาณและคุณภาพงานที่ตกต่ำลง การขาดเรียนและหยุดงานที่เพิ่มขึ้น (Lengnick-Hall, 1995) จากการศึกษาวิจัยพบว่าผู้ที่ถูกลวนลามทางเพศมักจะมีทัศนคติที่ทรามทั้งด้านร่างกาย อารมณ์ และจิตใจ เกิดความสับสนซึมเศร้า ซึมเศร้า ตึงเครียด ซอกซำ ลดความสนใจในการศึกษาและการทำงาน (Fitzgerald & Shullman, 1995)

การลวนลามทางเพศเป็นปัญหาที่เกิดขึ้นอย่างแพร่หลายในสถานศึกษา โดยเฉพาะในมหาวิทยาลัย ในประเทศสหรัฐอเมริกาได้มีการสำรวจพบว่านิสิตนักศึกษาหญิงจำนวนร้อยละ 30 ถึง 50 มีประสบการณ์ที่ได้รับการลวนลามทางเพศในรูปแบบใดแบบหนึ่งในช่วง 4 ปี การศึกษา (Eason, 1999) และยังพบว่าร้อยละ 70 ของนิสิตหญิงที่ถูกลวนลามทางเพศขณะที่ศึกษาอยู่ในมหาวิทยาลัย ไม่มีการรายงานเหตุการณ์การลวนลามทางเพศที่เกิดขึ้น (Rubin & Borger, 1990) ในต่างประเทศได้ให้ความสำคัญในการศึกษาเรื่องการลวนลามทางเพศอย่างจริงจัง โดยมีเป้าหมายที่จะสร้างสภาพแวดล้อมในมหาวิทยาลัยให้ปราศจากการลวนลามทางเพศเพื่อนิสิตนักศึกษา คณาจารย์ และบุคลากรจะได้มุ่งความสนใจเฉพาะการเรียนรู้และวิชาการ (Adams, Kott-ke & Padgitt, 1983) สังคมไทยก็เช่นเดียวกันที่มุ่งมั่นให้มหาวิทยาลัยเต็มไปด้วยบรรยากาศทางวิชาการ บุคลากรในสถาบันอุดมศึกษาถึงพร้อมด้วยความรู้ คุณธรรม และจริยธรรม (มหาวิทยาลัยศรีนครินทรวิโรฒ, 2542) แต่ในขณะนี้มักจะมีข่าวที่ปรากฏตามสื่อต่าง ๆ เป็นประจำว่ามีการข่มขืน หรือการลวนลามทางเพศในสถานศึกษา ซึ่งสิ่ง

เหล่านี้ก็จะปรากฏให้สาธารณชนรับทราบก็เป็นปัญหาที่ร้ายแรงยากแก่การป้องกันและแก้ไขได้ทันเวลาที่ โดยที่การลงนามทางเพศในรูปแบบต่าง ๆ นั้นยังคลุมเครือ ได้รับการศึกษาวิจัยเป็นจำนวนน้อยมากในประเทศไทย โดยเฉพาะยังไม่ได้มีการสำรวจว่านิสิตนักศึกษามหาวิทยาลัยมีการรับรู้เรื่องราวการลงนามทางเพศอย่างไร การศึกษาวิจัยในปัญหาดังกล่าวจะทำให้ได้ข้อมูลที่แท้จริงว่าในสังคมไทยมีพฤติกรรมอะไรที่นิสิตมหาวิทยาลัยถือว่าการลงนามทางเพศ การลงนามทางเพศเกิดขึ้นได้อย่างไร ใครเป็นผู้กระทำและส่งผลกระทบต่อผู้ถูกกระทำ การศึกษาวิจัยในปัญหาดังกล่าวนี้นอกจากทำให้ได้องค์ความรู้เรื่องการลงนามทางเพศในสังคมไทยในสถานศึกษาแล้วยังเป็นแนวทางที่จะช่วยป้องกันและแก้ไขปัญหาดังกล่าวนี้อีกต่อไปได้อย่างเหมาะสม

วัตถุประสงค์ของการวิจัย

1. เพื่อศึกษารูปแบบพฤติกรรมที่นิสิตมหาวิทยาลัยรับรู้ว่าเป็นการลงนามทางเพศ
2. เพื่อสำรวจแหล่งที่มาของการลงนามทางเพศ และประสบการณ์การลงนามทางเพศของนิสิตมหาวิทยาลัย
3. เพื่อศึกษาผลกระทบด้านความรู้สึกจิตใจที่ได้รับจากการลงนามทางเพศ
4. เพื่อสำรวจวิธีการเผชิญปัญหาของนิสิตมหาวิทยาลัยใช้เมื่อมีปัญหาเกี่ยวกับการลงนามทางเพศ
5. เพื่อศึกษาสถานการณ์การลงนามทางเพศในมหาวิทยาลัย และการดำเนินการของมหาวิทยาลัย

ประโยชน์ที่ได้รับจากการวิจัย

1. ได้องค์ความรู้ที่ชัดเจนเกี่ยวกับการลงนามทางเพศในบริบทของสังคมมหาวิทยาลัยไทยว่ามีแหล่งที่มาจากไหน รูปแบบพฤติกรรมเช่นใดที่ถือว่าการลงนามทางเพศ และผลกระทบที่ตามมาของการได้รับประสบการณ์การลงนามทางเพศ
2. เพื่อทำให้เกิดความเข้าใจตรงกันระหว่างบุคลากรต่าง ๆ ในมหาวิทยาลัยไม่ว่าผู้บริหารมหาวิทยาลัย อาจารย์ และนิสิตว่าพฤติกรรมใดที่นิสิตถือว่าการลงนามทางเพศและไม่พึงประสงค์ให้มีขึ้นในสังคมมหาวิทยาลัย
3. ผู้บริหารมหาวิทยาลัยและบุคลากรที่เกี่ยวข้องจะได้นำข้อมูลที่ได้จากการศึกษา

วิจัยเชิงสำรวจครั้งนี้ไปใช้ในการวางนโยบาย กฎ ระเบียบ หรือการดำเนินการต่าง ๆ เพื่อหาทางป้องกันและแก้ไขปัญหาการล่วงละเมิดทางเพศในสังคมมหาวิทยาลัย

ขอบเขตของการวิจัย

1. ประชากรที่ใช้ในการวิจัยครั้งนี้เป็นอาจารย์และนิสิตระดับปริญญาตรีและโทของมหาวิทยาลัยศรีนครินทรวิโรฒ
2. กลุ่มตัวอย่างที่ใช้ในการวิจัยครั้งนี้ เป็นนิสิตระดับปริญญาตรี และโทของมหาวิทยาลัยศรีนครินทรวิโรฒจำนวน 329 คน และอาจารย์จำนวน 56 คน
3. การวิจัยครั้งนี้เป็นการวิจัยเชิงสำรวจมุ่งสำรวจการรับรู้การล่วงละเมิดทางเพศของนิสิตมหาวิทยาลัย โดยใช้วิธีการสอบถามเป็นหลัก

นิยามศัพท์เฉพาะ

พฤติกรรมการล่วงละเมิดทางเพศ หมายถึง พฤติกรรมที่บุคคลที่ทำการล่วงละเมิดทางเพศแสดงการกระทำที่เกี่ยวข้องกับทางเพศใด ๆ ที่ทำให้ฝ่ายที่ถูกล่วงละเมิดทางเพศ รู้สึกว่าถูกบีบบังคับไม่พอใจและไม่ต้องการให้เกิดสิ่งนี้ขึ้นมา แบ่งเป็น 3 ประเภท

1. พฤติกรรมก่อกวนทางเพศ (gender harassment) เป็นพฤติกรรมที่บุคคลที่ทำการล่วงละเมิดทางเพศสามารถแสดงออกได้อย่างหลากหลายทั้งใช้ถ้อยคำและไม่ใช้ถ้อยคำที่ไม่ได้ทำให้เกิดการปฏิบัติการทางเพศร่วมกัน แต่เป็นพฤติกรรมที่แสดงซึ่งการดูหมิ่นและความเป็นปรักษ์ต่อเพศใดเพศหนึ่ง

2. พฤติกรรมความเอาใจใส่ทางเพศที่ไม่ต้องการ (unwanted sexual attention) เป็น พฤติกรรมที่บุคคลที่ทำการล่วงละเมิดทางเพศแสดงออกถึงความเอาใจใส่ทางเพศต่อบุคคลที่ถูกล่วงละเมิด โดยบุคคลนั้นไม่ต้องการให้เกิดพฤติกรรมนั้น เช่น การขอร้องซ้ำซากสำหรับการมีนัด และความเพียรพยายามที่จะสร้างความสัมพันธ์ทางเพศที่ไม่ต้องการ

3. พฤติกรรมบีบบังคับทางเพศ (sexual coercion) เป็นพฤติกรรมที่บุคคลที่ทำการล่วงละเมิดทางเพศแสดงออกโดยการใช้อำนาจโดยการขู่เข็ญ คุกคาม หรือติดสินบนเพื่อให้บุคคลที่ถูกล่วงละเมิดทางเพศมีความสัมพันธ์ทางเพศ

สุขภาพจิต หมายถึง สภาวะจิตใจของบุคคลที่มีความสงบสุขปราศจากความรู้สึกหดหู่ เศร้าหมองและหวาดกลัว

วิธีการเผชิญปัญหา หมายถึง วิธีการที่บุคคลใช้เมื่อประสบกับสถานการณ์ปัญหา การลงนามทางเพศที่เกิดขึ้นโดยวิธีการเผชิญปัญหามี 2 ประเภท

1. วิธีการเผชิญปัญหาภายใน (internal coping strategies) เป็นวิธีการที่บุคคล ประสบกับสถานการณ์ปัญหาการลงนามทางเพศกับตนเองจะใช้วิธีการที่ไม่ใส่ใจหรือไม่ทำ อะไรเลยกับการลงนามทางเพศที่เกิดขึ้น ประกอบด้วยกลยุทธ์ 5 แบบ ได้แก่ การถอยห่าง การปฏิเสธ การตีตรา การควบคุมภาพหลอน และการอดทน

2. วิธีการเผชิญปัญหาภายนอก (external coping strategies) เป็นวิธีการที่บุคคล ประสบกับสถานการณ์ปัญหาการลงนามทางเพศกับตนเองจะใช้วิธีการที่จะหลีกเลี่ยง พฤติกรรมการลงนามทางเพศที่เกิดขึ้น ประกอบด้วยกลยุทธ์ 5 แบบ ได้แก่ การหลีกเลี่ยง การตอบโต้ เผชิญหน้า การแสวงหาอำนาจจากหน่วยงาน การสนับสนุนทางสังคม และการ ระวังภัยร้าย

อคติทางเพศ หมายถึง ความรู้สึกนึกคิดของบุคคลในทางที่ดีหรือไม่ดีต่อผู้หญิง ประกอบด้วยความอคติทางเพศ 2 แบบ

1. อคติในแง่ร้าย (hostile sexism) เป็นความอคติที่แสดงความไม่เป็นมิตรและ เป็นปรปักษ์ต่อผู้หญิง

2. อคติในแง่ดี (benevolent sexism) เป็นความอคติที่แสดงออกในแง่ดีทางบวกต่อ ผู้หญิง

บทที่ 2

เอกสารและงานวิจัยที่เกี่ยวข้อง

การศึกษาครั้งนี้ได้มีการประมวลแนวคิดทฤษฎีและงานวิจัยที่เกี่ยวข้องกับการลวนลามทางเพศตามหัวข้อดังต่อไปนี้

1. ความหมายและโครงสร้างของการลวนลามทางเพศ
2. ทฤษฎีที่ใช้อธิบายการลวนลามทางเพศ : สาเหตุและการดำเนินการแก้ไข
3. ปัจจัยที่เกี่ยวข้องกับการลวนลามทางเพศ

ความหมายและโครงสร้างของการลวนลามทางเพศ

การลวนลามทางเพศ (sexual harassment) ประกอบด้วยกลุ่มพฤติกรรมที่หลากหลาย ครอบคลุมตั้งแต่การใช้วาจาคำพูดที่แสดงความอคติทางเพศ การแสดงท่าทางทางกายภาพตลอดจนถึงการจู่โจมบังคับล่วงเกินทางเพศ โดยทั่วไปการลวนลามทางเพศซึ่งมีนิยามที่หลากหลายแตกต่างกันนั้นมักจะสอดคล้องตรงกันในลักษณะที่เป็นการใช้อำนาจในสภาพแวดล้อมการทำงานและสถานศึกษาที่ไม่ควรใช้

การลวนลามทางเพศตามความหมายทางกฎหมาย The Equal Employment Opportunities Commission (EEOC) ได้ให้นิยามการลวนลามทางเพศที่ได้รับการยอมรับจากศาลสูงของสหรัฐในปี ค.ศ. 1986 ไว้เป็นแนวทางโดยถือว่าการรุกรานทางเพศที่ไม่ยินยอม การขอร้องเรื่องเพศและคุกคามทางวาจาและร่างกายบนพื้นฐานทางเพศสัมพันธ์ ถือว่าเป็นองค์ประกอบของการลวนลามทางเพศ การลวนลามทางเพศนี้จะเกิดขึ้นเมื่อมีสถานการณ์ดังต่อไปนี้ (Equal Employment Opportunities Guidelines, 1980)

1. การยอมจำนนต่อการประพฤติปฏิบัติเช่นนั้นถือว่าเป็นการลวนลามทางเพศในสถานะที่เป็นเงื่อนไขหนึ่งของการว่าจ้างงานหรือความก้าวหน้าทางวิชาการของบุคคล
2. การยอมจำนนหรือปฏิเสธต่อการประพฤติปฏิบัติเช่นนั้นถือว่าเป็นการลวนลามทางเพศที่ถูกนำมาใช้เป็นพื้นฐานการตัดสินใจว่าจ้างงาน หรือตัดสินใจทางวิชาการที่มีผลกระทบต่อบุคคลนั้นหรือ
3. การประพฤติปฏิบัติเช่นนั้นมีเป้าหมายหรือส่งผลที่จะรบกวนการปฏิบัติงานของคน

อย่างไม่เหมาะสม หรือสร้างสภาพแวดล้อมการทำงานหรือการศึกษาที่เป็นการขู่เข็ญ เป็นปฏิปักษ์ หรือน่ารังเกียจ สถานการณ์ที่กำหนดไว้ใน 2 สถานการณ์แรกของ EEOC นั้นเป็นการให้นิยามที่ถือว่าเป็นเงื่อนไข (Quid Pro Quo) เพราะการยินยอมทางเพศเป็นการแลกเปลี่ยนโอกาสการว่าจ้างงานโดยการตัดสินใจบนหรือการบังคับเป็นการใช้ความแตกต่างของอำนาจสำหรับสถานการณ์ที่ 3 ไม่ใช่การใช้ความแตกต่างของอำนาจแต่เป็นการใช้พฤติกรรมทางเพศที่ทำให้เกิดสภาพแวดล้อมการทำงานที่มีความทุกข์ใจทางเพศ ซึ่งรูปแบบของการลวนลามทางเพศประเภทนี้ ค่อนข้างคลุมเครือที่จะนิยาม และแพร่หลายมากกว่าเงื่อนไข 2 อันแรก

นิยามทางกฎหมายของการลวนลามทางเพศถือว่าเป็นโครงสร้างที่เป็นปรากฏการณ์ที่เข้าใจตรงกัน (objective phenomenon) กล่าวคือบุคคลสองคนมีประสบการณ์ในเงื่อนไขแบบเดียวกัน ไม่ว่าจะเป็นการลวนลามทางเพศแบบ Quid Pro Quo หรือสภาพแวดล้อมการทำงานที่ทุกข์ใจ มักถูกพิจารณาว่าเป็นการถูกลวนลามทางเพศ โดยผู้สังเกตการณ์ เช่น ผู้พิพากษาหรือลูกขุน ได้ใช้เกณฑ์นิยามนี้ (Lengnick – Hall, 1995) การลวนลามทางเพศแบบ Quid Pro Quo มีนิยามที่ชัดเจนและเจาะจง แต่สภาพแวดล้อมที่ทุกข์ใจมีการแปลความหมายที่ค่อนข้างคลุมเครือไว้หลากหลายดังนี้ (Bennet – Alexander & Pincus, 1995)

1. การลวนลามต้องไม่เป็นที่พึงปรารถนาของผู้ที่ถูกลวนลามทางเพศ
2. การลวนลามต้องขึ้นอยู่กับเพศ
3. การลวนลามต้องรุนแรงเพียงพอหรือแผ่ขยายที่จะสร้างสภาพแวดล้อมการทำงานที่คุกคาม
4. การลวนลามต้องมีผลกระทบต่อระยะเวลา เงื่อนไข หรือสิทธิพิเศษของการว่าจ้าง
5. ผู้ว่าจ้างต้องมีความรู้ที่แท้จริงในสภาพแวดล้อมการทำงานที่มีความทุกข์ใจทางเพศ และไม่ดำเนินการแก้อย่างเร่งด่วนหรืออย่างเหมาะสม

การลวนลามทางเพศถูกนิยามในลักษณะที่เป็นปรากฏการณ์ทางอัตวิสัย (subjective phenomenon) ที่อาจเกิดขึ้นในลักษณะที่บุคคลสองคนมีประสบการณ์แบบเดียวกันหรือสังเกตสถานการณ์แบบเดียวกัน อาจมีการสรุปที่แตกต่างกันว่าการลวนลามทางเพศเกิดขึ้นหรือไม่ โดยที่คนหนึ่งอาจจะรับรู้ว่าเป็นประสบการณ์การลวนลามทางเพศ ในขณะที่อีกคนอาจถือว่าไม่ใช่การลวนลามทางเพศ ดังนั้นนิยามปรากฏการณ์เชิงอัตวิสัยจึงมีการรับรู้การลวนลามทางเพศในรูปพฤติกรรมต่าง ๆ นานา ขึ้นอยู่กับมุมมองและการรับรู้ของบุคคลต่าง ๆ ที่หลากหลาย (Lengnick – Hall, 1995) เช่น ชูป และเอ็ดเวิร์ด (Shoop & Edwards, 1994) ได้ให้ความ

หมายการล่วงละเมิดทางเพศเป็นพฤติกรรมที่เกี่ยวข้องกับเพศที่ไม่เป็นที่ต้องการ ซึ่งเข้ามารบกวนชีวิตของบุคคลนั้น ซึ่งพฤติกรรมที่ไม่เป็นที่ต้องการนี้บังคับการกระทำที่ไม่ได้ร้องขอ และผู้ตอบสนองไม่ได้ตอบสนองต่อพฤติกรรมนั้นด้วยพฤติกรรมเดียวกันหรือคล้ายกัน การกระทำหรือพฤติกรรมที่แสดงออกทางเพศทั้งหมดได้แก่

1. การพูดจาหยาบคายดูหมิ่น การเล่าเรื่องลามก
2. คำพูดที่แสดงออกทางเพศ เช่นการวิจารณ์เกี่ยวกับสรีระร่างกาย แพศยา
3. การแสดงท่าทางต่าง ๆ เช่นการชายตามองโลมเลีย การสัมผัส การกอดการลูบคลึง
4. การเสนอสิทธิพิเศษต่าง ๆ ให้เพื่อแลกกับเงื่อนไขทางเพศต่าง ๆ

ทิลล์ (Till, 1980) ได้ทำการเก็บรวบรวมข้อมูลจากกลุ่มตัวอย่างนิสิตหญิงทั่วประเทศ ที่รายงานว่าเคยมีประสบการณ์ได้รับการล่วงละเมิดทางเพศ โดยให้รายงานในรูปแบบคำถามปลายเปิด จากการวิเคราะห์คำตอบพบว่า ประเภทของการล่วงละเมิดทางเพศแบ่งเป็น 5 ประเภทดังนี้

1. การก่อกวนทางเพศ (gender harassment) เป็นพฤติกรรมที่แสดงความมีอคติต่อเพศ ดูถูก เป็นปฏิปักษ์ต่อเพศหญิง
2. พฤติกรรมการโลม (seductive behavior) เป็นพฤติกรรมที่ไม่เหมาะสมและรุกรานเช่นขอมินัดข้าซาก จ้องมองโดยไม่ได้รับการลงโทษจากการไม่ยินยอม
3. การติดสินบนทางเพศ (sexual bribery) เป็นกิจกรรมทางเพศที่อาศัยการให้รางวัล เช่นเลื่อนตำแหน่ง ให้คะแนนมากขึ้น
4. การบีบบังคับทางเพศ (sexual coercion) เป็นการขู่ที่จะมีบทลงโทษเพื่อเป็นการบังคับให้ยินยอมทางเพศ เช่นให้สอบตก
5. การบุกรุกทางเพศ (sexual imposition) เป็นการใช้กำลังหรือจู่โจมทางเพศ เช่นการแตะต้อง ลูบคลำ และข่มขืน

การล่วงละเมิดทางเพศสำหรับสองประเภทแรกเป็นการบรรยายถึงพฤติกรรมที่ค่อนข้างคลุมเครือ โดยการก่อกวนทางเพศเป็นเรื่องความอคติทางเพศทั่วไปมากกว่า หรือเล่าเรื่องตลก ลามก สำหรับพฤติกรรมการโลมเป็นการบรรยายถึงการให้ทำเชิฐชวนที่ไม่เหมาะสม และการรุกรานทางเพศโดยไม่มีบทลงโทษ (sanctions)

ในขณะที่การล่วงละเมิดทางเพศสามประเภทหลังมีความคลุมเครือน้อยกว่า และมีการใช้ระดับการลงโทษจากการให้รางวัลสำหรับกิจกรรมทางเพศ (การติดสินบนทางเพศ) ถึงระดับ

การจู่โจม (การบุกรุกทางเพศ) โดยที่องค์ประกอบของทิลล์ได้รับการตรวจสอบความเที่ยงตรงเชิงยืนยันจากการศึกษาของฟิตซ์เจอร์ลด์ และ เฮสสัน – แมคอินนิส (Fitzgerald & Hesson – McInnis, 1989)

ฟิตซ์เจอร์ลด์ และคณะ (Fitzgerald et al., 1995) ได้นิยามพฤติกรรมการล่วงลามทางเพศโดยแบ่งเป็น 3 ประเภทดังนี้

1. การก่อกวนทางเพศ (gender harassment) ประกอบด้วยพฤติกรรมทางถ้อยคำ และพฤติกรรมที่ไม่ใช่ถ้อยคำซึ่งแสดงให้เห็นทัศนคติและท่าทีที่เป็นปฏิปักษ์และความไม่เท่าเทียมกันเกี่ยวกับเพศของบุคคล โดยการก่อกวนทางเพศในที่นี้ไม่ใช่การกระทำที่ก่อให้เกิดความนิยมชมชอบทางเพศสัมพันธ์

2. ความใส่ใจทางเพศที่ไม่ต้องการ (unwanted sexual attention) ประกอบด้วยพฤติกรรมทางถ้อยคำและไม่ใช่ถ้อยคำในลักษณะทางเพศสัมพันธ์ แต่พฤติกรรมนั้นไม่ได้เป็นที่ต้องการและไม่ต้องการมีปฏิสัมพันธ์ต่อกัน

3. การบีบบังคับทางเพศ (sexual coercion) หมายถึงพฤติกรรมใด ๆ ที่ใช้ข่มขู่เพื่อให้เกิดความร่วมมือทางเพศสัมพันธ์ โดยแลกเปลี่ยนกับผลประโยชน์หรือความสูญเสียใด ๆ ที่จะเกิดขึ้นในที่ทำงานหรือสถานศึกษา

คณะกรรมการสตรีแห่งมหาวิทยาลัยรัฐไอโอวา (Committee on Women at Iowa State University) ได้กำหนดพฤติกรรมการล่วงลามทางเพศที่เกิดขึ้นจากความสัมพันธ์ระหว่างอาจารย์และนิสิตนักศึกษา โดยพฤติกรรมเหล่านี้สามารถนิยามได้อย่างต่อเนื่องจากการกระทำที่นำไปถึงการกระทำที่รุนแรงออกเป็น 8 ประเภท (Adams, Kottke, & Padgitt, 1983) ได้แก่

1. การวิพากษ์วิจารณ์ที่มีอคติต่อเพศ (sexist comments) เช่น ล้อเลียน หรือตั้งข้อสังเกตว่าลักษณะนั้นเป็นแบบฉบับเฉพาะบางเพศ

2. ความใส่ใจที่ไม่เหมาะสม (undue attention) เช่นการให้ท่า การช่วยเหลือแสดงความเป็นมิตร หรือความเป็นส่วนตัวมากเกินไป แต่ขาดการขอร้องทางเพศ

3. การรุกรานทางเพศด้วยวาจา (verbal sexual advances) เช่นการแสดงออกทางวาจาทั่วไปที่สนใจทางเพศ การสอบถามค่านิยมหรือพฤติกรรมทางเพศ

4. ภาษาท่าทาง (body languages) เช่น การยืนอย่างใกล้ชิดมากเกินไป

5. การเชิญชวน (invitation) เช่น การเชิญชวนส่วนบุคคลสำหรับการควงคู่ หรือเชิญชวนไปยังบ้าน

6. การรุกรานทางร่างกาย (physical advances) เช่น การจูบ กอด ลูบคลำ

7. การเสนอทางเพศที่เด่นชัด (explicit sexual propositions) เช่นการเชิญชวนที่ชัดเจนในเรื่องเพศ แต่ไม่มีการขู่เชิญหรือสัญญา

8. การติดสินบนทางเพศ (sexual bribery) เช่น การเสนอทางเพศที่เด่นชัด ซึ่งรวมสัญญาของการได้รับรางวัลสำหรับการยินยอม หรือขู่เชิญลงโทษสำหรับการปฏิเสธ

กันทวัลย์ ภูวพันธุ์ (2543) ได้ให้ความหมายการลวนลามทางเพศในรูปพฤติกรรมที่เป็นลักษณะของการคุกคามทางเพศดังต่อไปนี้

1. การคุกคามทางวาจา (verbal harassment) ได้แก่ การพูดจาหยาบคายดูหมิ่น การเล่าเรื่องตลกกลามก คำพูดวิพากษ์วิจารณ์ที่แสดงออกเกี่ยวกับเรื่องเพศ หรือส่วนของร่างกายที่แสดงออกทางเพศ การตั้งสมญานามเรียกชื่อที่แสดงออกเกี่ยวกับเพศ การส่งเสียงรบกวนที่แสดงเกี่ยวกับเรื่องเพศ การข่มขู่ทำร้ายร่างกาย

2. การคุกคามทางร่างกาย (physical harassment) ได้แก่ การทำร้ายร่างกาย การสัมผัสต่าง ๆ เช่น การลูบคลำ การบีบคลึง การจับ การตีเบา ๆ ในบริเวณร่างกายที่เป็นส่วนตัว

3. การคุกคามทางสายตา (visual harassment) ได้แก่ การมองในส่วนของร่างกายที่เป็นบริเวณส่วนตัวและแสดงออกเกี่ยวกับเพศ การเขียนหรือวาดภาพทางเพศ

4. การเสนอสิทธิพิเศษทางเพศ (sexual favors) ได้แก่ การให้ข้อเสนอพิเศษเป็นรางวัลเพื่อแลกกับการตอบสนองทางเพศเป็นการตอบแทน

อดิสร์ เสมอแยม (2540) กล่าวถึงการลวนลามทางเพศหรือการล่วงเกินทางเพศเป็นการแสดงออกทางเพศที่อยู่ภายใต้บริบทของอำนาจ โดยผู้มีอำนาจมากกว่ากระทำกับผู้ที่มีอำนาจน้อยกว่าได้หลายรูปแบบที่ผสมผสานระหว่างการใช้ถ้อยคำภาษา รวมทั้งท่าทาง เช่นการแตะโลม การเล่าเรื่องตลกกลามก การนำภาพโป๊เปลือยไปติดในห้องทำงาน การเขียนคำสองแง่สองง่ามเสียดสีเกี่ยวกับเรื่องเพศไว้ในที่ต่าง ๆ ซึ่งสังคมถือว่าเป็นเรื่องปกติธรรมดา ในการพิจารณาว่าการกระทำใดเป็นการล่วงเกินทางเพศหรือไม่นั้นขึ้นอยู่กับบริบทของผูถูกกระทำ ถ้าผู้ถูกกระทำรู้สึกไม่พอใจ อึดอัด รังเกียจและหวาดผวาท่อการกระทำนั้น ถือว่าเป็นการล่วงเกินทางเพศ แต่ถ้าผู้ถูกกระทำพอใจและไม่รำคาญใจ ไม่ถือว่าเป็นการล่วงเกินทางเพศ

พฤติกรรมกรรมการลวนลามทางเพศ ได้ถูกแบ่งระดับความรุนแรงของพฤติกรรมเป็น 3 ระดับดังนี้

1. พฤติกรรมการลวนลามทางเพศที่มีความรุนแรงน้อย ประกอบด้วยสัญลักษณ์ทางเพศที่ไม่ต้องการ การมองและแสดงท่าทางที่แสดงนัยทางเพศ และการตะต้ออย่างแผ่วเบา
2. พฤติกรรมการลวนลามทางเพศที่มีความรุนแรงปานกลาง ประกอบด้วยพฤติกรรม การบังคับและการสร้างความกดดันบางประการ เช่น ความกดดันในการมีนัดหรือกดดันให้มีความชื่นชมทางเพศ และการใช้จดหมายหรือโทรศัพท์ที่ไม่ต้องการ
3. พฤติกรรมการลวนลามทางเพศที่มีความรุนแรงมาก ประกอบด้วยการพยายาม จู๋ใจมทำร้ายทางเพศ หรือการทำร้ายทางเพศ

แนวคิดนี้เป็นความรุนแรงที่ต่อเนื่องมีระดับจากระดับการใช้คำพูด ท่าทาง จนถึงระดับการจู๋ใจมที่โหดร้าย

จะเห็นได้ว่า ความหมายของการลวนลามทางเพศแตกต่างในเรื่องพฤติกรรม ความชัดเจน ระดับความรุนแรงและระดับการบังคับ ดังนั้นจึงยากในการที่จะให้นิยามทั้งในด้าน กฎหมายและทางวิชาการ แต่โดยทั่วไปการลวนลามทางเพศเป็นเรื่องเพศที่ไม่เป็นที่ต้องการ และเป็นเรื่องการใช้อำนาจ แต่การรับรู้การลวนลามทางเพศของบุคคลอาจแตกต่างไปตาม ประสบการณ์และสภาพแวดล้อมของบุคคลนั้น

ทฤษฎีที่ใช้อธิบายการลวนลามทางเพศ : สาเหตุและการดำเนินการแก้ไข

ทฤษฎีที่ใช้อธิบายการลวนลามทางเพศในลักษณะที่กล่าวถึงสาเหตุและวิธีการดำเนินการที่เหมาะสมได้แบ่งไว้เป็น 5 แนวคิดหลักดังนี้ (Lee, Croninger, Linn, & Chen, 1996)

1. ทฤษฎีทางชีวะ (biological theory)

ทฤษฎีนี้ถึงความแตกต่างทางกายภาพระหว่างเพศลักษณะของร่างกาย และ ฮอริโมน ที่แตกต่างกันทำให้เพศชายก้าวร้าวมากกว่าเพศหญิง แนวคิดนี้กำหนดให้เพศชายเป็นผู้ รุกรานและเพศหญิงเป็นเหยื่อของการลวนลามทางเพศ ถึงแม้ว่าเพศชายจะได้รับการสอนให้มีการ ควบคุมตนเอง แต่อย่างไรก็ตามก็ยากแก่การเปลี่ยนแปลงสิ่งที่เป็นอยู่ติดตัว ตามแนวคิดนี้วิธีที่ดีที่สุด ในการป้องกันคือการปกป้องและมักจะทำที่ผู้หญิง ถึงแม้การลงโทษผู้รุกรานเพศชายอาจจะ เป็นประโยชน์กับสังคม แต่อาจจะไม่มีประสิทธิผลในการเปลี่ยนพฤติกรรมของบุคคล แต่ทฤษฎีนี้ได้ รับการต่อต้านทั้งนี้เนื่องจากมีตัวอย่างที่ปรากฏว่าผู้หญิงมีการลวนลามผู้ชายและมีอัตราเพิ่มขึ้น

2. ทฤษฎีพัฒนาการ (developmental theory)

แนวคิดนี้กำหนดให้บุคคลเรียนรู้ที่จะสื่อสารความรู้สึกผ่านทางปฏิสัมพันธ์ทางสังคม บุคคลที่เยาว์วัยกว่ามีความยากลำบากในการสื่อสารความรู้สึกทางบวกและทางลบที่เกี่ยวข้องกับเรื่องเพศ การตั้งดูคทางเพศไม่สามารถที่จะแสดงความรู้สึกให้เหมาะสมทางสังคมได้ จึงนำไปสู่ลักษณะพฤติกรรมที่ลวนลาม โดยวัยรุ่นหญิงมีทักษะทางสังคมมากกว่าวัยรุ่นชาย วัยรุ่นหญิงมีพฤติกรรมที่ลวนลามน้อยกว่า แต่เมื่อบุคคลมีวุฒิภาวะขึ้นพฤติกรรมนี้ลดลงถึงแม้บางคนไม่ได้เรียนรู้พฤติกรรมทางเพศที่เหมาะสม แนวคิดนี้ชี้ให้เห็นความสำคัญของโปรแกรมที่สร้างการตระหนักรู้ตนเอง ความเข้าอกเข้าใจและทักษะการสื่อสาร แต่มีแนวคิดที่ค้านทฤษฎีนี้คือการคงอยู่ของการลวนลามทางเพศในสถานที่ทำงาน และข้อเท็จจริงที่ว่าคนบางคนดูเหมือนมีการได้รับการถ่ายทอดทางสังคมที่ดีแต่ได้รับการกล่าวหาว่ามีพฤติกรรมการลวนลามทางเพศ

3. ทฤษฎีสम्मติฐานทางโรค (pathology theory)

แนวคิดนี้ถือว่าการลวนลามทางเพศเป็นรูปแบบพฤติกรรมที่เป็นปฏิปักษ์ทางสังคมที่รุนแรงเช่นเดียวกับการทำร้ายทางเพศ และความรุนแรงทางบ้าน ความเจ็บปวดบอบช้ำที่เหยื่อได้รับเป็นสาเหตุทำให้คนสูญเสียความสามารถที่จะเข้าอกเข้าใจ และเห็นว่าตนเองเป็นผู้ผิด วิธีการบำบัดด้วยกลุ่มและการทำให้หายขาด (sublimation) โดยใช้กิจกรรมทางสังคมเป็นรูปแบบหนึ่งที่เป็นไปได้มากที่สุดของการฟื้นฟู แต่การเปลี่ยนแปลงกินเวลานานและเสียค่าใช้จ่ายมาก แนวคิดนี้ถือว่าการลวนลามทางเพศเป็นเรื่องธรรมดาสำหรับคนทั่วไป ไม่ใช่เรื่องร้ายแรงโดยสมมติฐานจิตวิทยาของอเมริกาไม่ได้จัดประเภทของการลวนลามทางเพศเป็นความผิดปกติทางจิต

4. ทฤษฎีการทำร้ายของผู้มีอำนาจ (abuse of power theories)

ทฤษฎีนี้กำหนดแนวคิดไว้ 3 แบบ ที่อธิบายกลไกการลวนลามทางเพศที่ผู้ชายข่มหรือครอบงำผู้หญิงไว้ดังนี้

4.1 การลวนลามทางเพศเป็นรูปแบบของความสนิทสนมที่พิเศษ (exclusionary intimidation) โดยคนที่มักจะปฏิบัติต่อผู้อื่นด้วยความกรุณาอาจเป็นการลวนลามโดยเปลี่ยนเงื่อนไขเป็นการขู่เข็ญในเรื่องสิทธิพิเศษทางสังคม แรงจูงใจของผู้บุกรุกจะโดยรู้ตัวหรือไม่รู้ตัวที่จะสนิทสนมกับเหยื่อโดยยกเลิกสิทธิพิเศษที่ได้รับใหม่ การลวนลามทางเพศจะเป็นการคงรักษาผู้หญิงให้สงบ

4.2 การทำร้ายของผู้มีอำนาจในองค์กร (abuse of organizational power) ตาม

แนวคิดนี้คนที่อยู่ในหน่วยงานมีปริมาณอำนาจที่แตกต่างกันขึ้นอยู่กับบทบาท เช่น นายจ้างมีอำนาจเหนือลูกจ้าง อาจารย์มีอำนาจเหนือนิสิต การลวนลามทางเพศเป็นผลโดยตรงมาจากอำนาจที่ไม่เท่าเทียมกันระหว่างชายและหญิงในองค์กร การลวนลามทางเพศจึงเป็นการใช้อำนาจ โดยทั่วไปผู้ชายมีบทบาทอำนาจสูงในหน่วยงาน แนวคิดนี้ถือว่าอำนาจเป็นการให้ตระหนักถึงความรับผิดชอบที่ไปกันกับอำนาจ แนวคิดนี้จะไม่สามารถอธิบายการลวนลามทางเพศระหว่างเพื่อนได้

4.3 การทำร้ายของผู้มีอำนาจทางสังคม (abuse of societal power) แนวคิดนี้สังคมให้สิทธิพิเศษของผู้ชายมีอำนาจอยู่เหนือผู้หญิง โดยผู้ชายเป็นตัวหลักสำคัญในการทำพฤติกรรมลวนลามทางเพศ

5. ทฤษฎีทางวัฒนธรรม (cultural theories)

แนวคิดนี้มีทั้งส่วนที่แตกต่างจากทฤษฎีที่กล่าวมาแล้วและคาบเกี่ยวกันอยู่บางส่วน แต่โดยหลักการแล้วทฤษฎีนี้เป็นวัฒนธรรมที่รายล้อมกับเหตุการณ์ของการลวนลามทางเพศที่เกิดขึ้นขณะนั้นมากกว่าบุคคลหรือสังคมที่ใหญ่กว่า ทฤษฎีวัฒนธรรมที่จะกล่าวถึงในที่นี้มี 4 แนวคิดที่ได้มาจากทฤษฎีทางจิตวิทยา สังคมวิทยา และทฤษฎีความเป็นผู้หญิงดังนี้คือ

5.1 แนวคิดทางวัฒนธรรมของฟรอยด์ (Freudian cultural approach) แนวคิดนี้บอกการมีอยู่ของการลวนลามทางเพศว่า เป็นความล้มเหลวของวัฒนธรรมที่จะเก็บกดหรือการทำงานที่มีศักยภาพของแรงผลักดันที่ทำลายล้างระหว่างแรงขับที่ดำรงรักษาตนเอง และแรงขับทำลายล้างตนเองในคน การควบคุมแรงผลักดันนี้เป็นจุดมุ่งหมายของสังคม การลวนลามทางเพศเป็นสัญลักษณ์ของสังคมที่แตกสลาย และเป็นภัยที่สำคัญต่อความมีระเบียบของสังคม ทฤษฎีนี้อาจอธิบายได้ว่าทำไมคนที่มีความประพฤติดีจำนวนมากจึงเรียกร้องให้มีการเก็บกดกิจกรรมก้าวร้าวและกิจกรรมทางเพศของวัยรุ่น และวิธีการตอบสนองกับการลวนลามทางเพศอีกวิธีหนึ่งคือการสร้างกฎ ประเพณี และพิธีกรรมต่าง ๆ ที่จะช่วยให้ผู้ชายและผู้หญิงเก็บกดแรงผลักดันที่ทำลายล้างนี้

5.2 แนวคิดโครงสร้าง (structural approach) แนวคิดนี้เน้นบรรทัดฐานของสถานศึกษาที่ดำเนินถึงเรื่องเพศและความก้าวร้าว ทฤษฎีวัฒนธรรมอันนี้สนับสนุนการเปลี่ยนโครงสร้างเป็นวิธีหนึ่งที่มีอิทธิพลต่อพฤติกรรมของบุคคล ทฤษฎีนี้อาจให้ความใส่ใจไปยังโครงการที่เป็นทางการและมีความชัดเจน เช่น กฎระเบียบ วินัยของสถานศึกษา ทฤษฎีนี้อาจมองไปที่โครงสร้างของสถานศึกษาที่มีความชัดเจนน้อยกว่า เช่น เรื่องราวของสิ่งที่ร้องทุกข์ได้

รับการดำเนินการจริง ความอดทนต่อพิธีกรรมและพฤติกรรมที่ไม่เป็นทางการซึ่งการดำเนินการเช่นนี้ขัดกับการไม่ยอมรับอย่างเป็นทางการขององค์กรในเรื่องการลวนลามทางเพศ สิ่งที่เป็นปรปักษ์ของแนวคิดโครงสร้างคือการมองว่าการตอบโต้นี้เป็นสิ่งที่ฝังแน่น และไม่เพียงพอสำหรับการเปลี่ยนแปลงรูปแบบความเชื่อและค่านิยมที่ซับซ้อนของคน

5.3 แนวคิดทฤษฎีวิพากษ์ (critical theory approach) แนวคิดนี้ใกล้เคียงกับทฤษฎีผู้ที่มีอำนาจ แต่แนวคิดทฤษฎีวิพากษ์เน้นวัฒนธรรมการทำร้ายทางสังคมของสถานศึกษา ทฤษฎีทั้งสองมองการลวนลามทางเพศภายในเรื่องความรุนแรงและความก้าวร้าวทางเพศในสังคมที่ใหญ่ขึ้น เกิดจากการโฆษณาและการบริโภคทุนนิยม ทฤษฎีนี้มองว่าเป็นการเก็บกดทางสังคมที่ยาวนานในรูปแบบต่าง ๆ ทางกฎหมายของความก้าวร้าว เช่นประเด็นที่ซ่อนเร้นของการถ่ายทอดทางสังคมในสถานศึกษา การลวนลามทางเพศตามแนวคิดนี้เป็นการแสดงออกของนิสิตและบุคลากรภายในสถานศึกษาที่มีความแปลกแยกที่มีสาเหตุมาจากความรุนแรงที่ได้รับในสภาพแวดล้อมที่ถูกเก็บกด ในทางปฏิบัติสถานศึกษาสามารถปรับเปลี่ยนวัฒนธรรมได้โดยการจัดสภาพแวดล้อมให้มีความเมตตาากรุณาโดยปัญหาต่าง ๆ ที่เก็บกดสามารถเปิดกว้างพูดคุยได้ เพื่อผู้เรียนจะได้มีส่วนร่วมในกิจกรรมสถานศึกษามากขึ้น การตัดสินใจจะได้สัมพันธ์ใกล้ชิดกับชีวิตจริงของผู้เรียนและบุคลากรยิ่งขึ้น

5.4 แนวคิดจริยธรรม (ethical view) แนวคิดนี้จะเห็นว่าการลวนลามทางเพศเป็นสัญลักษณ์ของความล้มเหลวขององค์กรที่จะปลูกฝังศีลธรรมจรรยา และความซื่อสัตย์ให้กับสมาชิก วิธีการแก้ไขวิธีหนึ่งได้แก่การเพิ่มความใส่ใจขององค์กรกับพันธกิจทางด้านศีลธรรม จริยธรรม และเชื่อมโยงให้เกี่ยวข้องกับสมาชิกโดยเน้นย้ำพฤติกรรมทางศีลธรรม จริยธรรมในสถานศึกษาหรือหน่วยงาน

ปัจจัยที่เกี่ยวข้องกับการลวนลามทางเพศ

ทฤษฎีการลวนลามทางเพศที่กล่าวถึงในตอนต้นนั้นแต่ละทฤษฎีมีข้อจำกัดที่ไม่สามารถอธิบายปรากฏการณ์การลวนลามทางเพศได้อย่างครอบคลุม ดังนั้นเลนนิค - ฮอลล์ (Lengnick - Hall, 1995) ได้เสนอแนวทางการพัฒนาทฤษฎีการลวนลามทางเพศในสถานที่ทำงาน ดังที่แสดงไว้ในภาพประกอบ 1 โดยทฤษฎีนี้ระบุลักษณะบุคคลที่เป็นผู้ลวนลามว่ามีบุคลิกภาพเป็นอย่างไร โดยดูจากพฤติกรรมในอดีตและบุคลิกภาพ เช่น พวกเขาช่วยโอกาส พวกเขาไม่รู้ตัว สถานการณ์ที่มีโอกาสทำให้เกิดการลวนลามทางเพศในที่ทำงาน เช่น สดส่วนชายหญิง

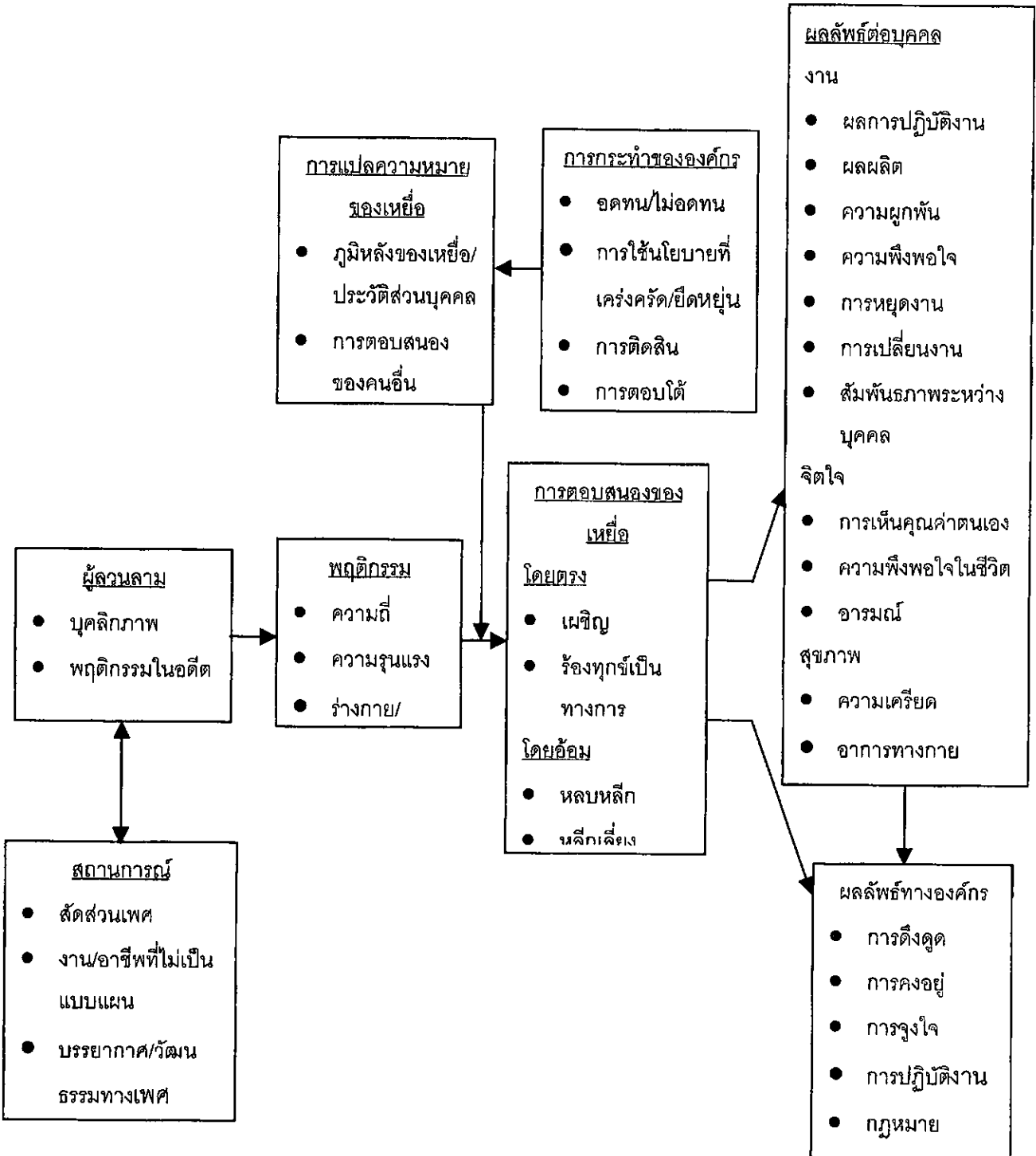
ไม่เท่ากัน มีเพศใดเพศหนึ่งมากกว่าอีกเพศและบรรยากาศที่ส่งเสริมทางเพศ แนวคิดนี้กล่าวถึงปฏิสัมพันธ์ระหว่างคุณลักษณะของบุคคลและสถานการณ์ที่จะทำให้คนมีประสบการณ์การถูกลวนลามทางเพศ โดยพฤติกรรมการลวนลามทางเพศสามารถแปรเปลี่ยนตามมิติ 3 มิติ ได้แก่ ปริมาณความถี่ ความรุนแรง และรูปแบบโดยพฤติกรรมสามารถมีความต่อเนื่องจากเกิดขึ้นครั้งเดียวจนถึงบ่อยมาก พฤติกรรมอาจจะมี ความรุนแรงมาก เช่น ถูกข่มขืน หรือรุนแรงน้อย เช่น ภาษาที่หยาบคาย การรุกราน และพฤติกรรมอาจอยู่ในรูปทางกายภาพ เช่น การสัมผัสที่ไม่ต้องการ หรือในรูปทางภาษา เช่น ข้อเสนอทางเพศที่ไม่ต้องการ โดยที่เหยื่อมีการตอบสนองการลวนลามทางเพศโดยตรง ได้แก่ การเผชิญหน้ากับผู้ลวนลาม หรือร้องทุกข์อย่างเป็นทางการ หรือเป็นการตอบสนองทางอ้อม ได้แก่ หลบหนีหลีกเลี่ยงหรือไม่ใส่ใจผู้ลวนลาม ซึ่งการตอบสนองของเหยื่อได้รับการแทรกแซงจากการแปลความหมายพฤติกรรมนั้น และการกระทำขององค์กรที่มีต่อพฤติกรรมนั้น โดยประวัติส่วนบุคคลและภูมิหลังของเหยื่อจะมีอิทธิพลในการกำหนดว่าพฤติกรรมนั้นเป็นการลวนลามทางเพศหรือไม่ และการตอบสนองของบุคคลอื่นอาจมีอิทธิพลต่อความน่าจะเป็นของการตอบสนองพฤติกรรมนั้น เช่น เพื่อนร่วมงานอาจบอกว่าเหยื่อวิตกไปเอง ทำให้เหยื่อมีการประเมินพฤติกรรมใหม่ การดำเนินการขององค์กรมีส่วนสำคัญในการแปลความหมายพฤติกรรมว่าเป็นการลวนลามทางเพศ และมีส่วนที่แทรกอยู่ระหว่างความสัมพันธ์ในการตอบสนองของเหยื่อและผลลัพธ์ของบุคคลและองค์กร เช่น องค์กรที่มีการดำเนินการที่เหมาะสมทันทีอาจลดผลกระทบทางลบต่อการลวนลามทางเพศที่มีต่อผลลัพธ์ของบุคคล เช่น ผลการปฏิบัติงาน ในทำนองเดียวกันผลกระทบทางลบที่ลดลงที่มีต่อผลลัพธ์ของบุคคลจะลดผลกระทบทางลบต่อผลลัพธ์ขององค์กรด้วย

แนวคิดของ เลนนิด-ฮอลล์ เป็นการเสนอโครงสร้างทฤษฎีการลวนลามทางเพศซึ่งประกอบด้วยปัจจัยต่าง ๆ ทั้งคุณลักษณะผู้ลวนลามและสถานการณ์เป็นสาเหตุทำให้เกิดการลวนลามทางเพศ และอธิบายวิธีการเผชิญปัญหานี้ของผู้ได้รับการลวนลามทางเพศรวมทั้งการดำเนินการของหน่วยงานต่อปัญหานี้ ตลอดจนอธิบายถึงการได้รับการลวนลามทางเพศมีผลกระทบต่อบุคคลและหน่วยงาน ซึ่งโครงสร้างทฤษฎีนี้ยังไม่ได้มีการตรวจสอบเชิงประจักษ์ แต่มีข้อมูลงานวิจัยในเรื่องปัจจัยที่เกี่ยวข้องกับการลวนลามทางเพศดังต่อไปนี้

เพศกับการลวนลามทางเพศ

ตามแนวคิดเรื่องบทบาท (role approach) เสนอว่าผู้หญิงและผู้ชายมีความคาดหวังที่แตกต่างกันเกี่ยวกับพฤติกรรมของตนเองและสมาชิกที่เป็นเพศตรงข้ามเนื่องจากวัฒนธรรมและการถ่ายทอดทางสังคมและความแตกต่างเหล่านี้ส่งผลต่อการลวนลามทางเพศ (Popovich & Licata, 1987) จากการศึกษาพบว่าเพศหญิงและชายมีการรับรู้ความหมายของการลวนลามทางเพศแตกต่างกัน ในบรรดาพฤติกรรมต่าง ๆ ที่จัดไว้ 8 ประเภท ได้แก่ การวิพากษ์วิจารณ์ทางเพศ การเอาใจใส่ที่ไม่เหมาะสม การรุกรานด้วยวาจาทางเพศ การใช้ภาษาท่าทาง การชวนเชิญ การรุกรานทางร่างกาย การเสนอทางเพศที่ชัดเจน และการติดสินบนทางเพศนั้น นิสิตหญิงจำนวนมากของมหาวิทยาลัยรัฐโอไฮโอพิจารณาว่าพฤติกรรมเหล่านี้ถือว่าเป็นการลวนลามทางเพศมากกว่านิสิตชาย แต่มีจำนวนนิสิตชายและหญิงพอ ๆ กัน ประมาณร้อยละ 90 พิจารณาพฤติกรรมต่อไปนี้ว่า การเสนอทางเพศที่ชัดเจน การรุกรานทางร่างกายและการติดสินบนทางเพศ เป็นการลวนลามทางเพศ ความแตกต่างทางเพศพบมากในประเภทของพฤติกรรมที่ค่อนข้างคลุมเครือ 5 ประเภทแรกที่กล่าวไว้ในตอนต้นในเรื่องประสบการณ์การได้รับการลวนลามทางเพศในการวิจัยเรื่องดังกล่าวนี้พบว่า นิสิตหญิงได้รับประสบการณ์ส่วนตนในการลวนลามทางเพศในพฤติกรรมต่าง ๆ ทั้ง 8 ประเภทนั้นมีจำนวนมากกว่านิสิตชาย โดย นิสิตหญิงส่วนใหญ่ร้อยละ 65 มีประสบการณ์ได้รับการวิพากษ์วิจารณ์ที่มีอคติทางเพศ จำนวนนิสิตชายและหญิงมีจำนวนน้อยมากทั้ง 2 กลุ่มที่มีประสบการณ์ การได้รับการเสนอทางเพศที่ชัดเจน (3%) และการติดสินบนทางเพศ (2%) นิสิตชายและนิสิตหญิงมีประสบการณ์การลวนลามทางเพศในพฤติกรรมทั้ง 2 แบบนี้ไม่แตกต่างกัน (Adams, Kottke, & Padgitt, 1983) และจากการศึกษาเฉพาะนิสิตหญิงในประเทศแคนาดา พบผลที่สอดคล้องกับงานวิจัยที่กล่าวมาแล้ว นั่นคือ การลวนลามทางเพศโดยการใช้มือคืทางเพศและมีการใช้ถ้อยคำถึงเรื่องเพศ เช่น ตลกกลามก เป็นประสบการณ์ที่ นิสิตหญิงจำนวนมาก ร้อยละ 56.5 ได้รับประสบการณ์ที่เกิดขึ้นนี้อย่างน้อยหนึ่งครั้ง และ นิสิตหญิงมีจำนวนน้อยมากไม่ถึงร้อยละ 5 ที่รายงานว่าได้รับประสบการณ์การลวนลามทางเพศในด้านการติดสินบนทางเพศ การบังคับทางเพศ และการทำร้ายทางเพศ (Barak, Fisher, & Houston, 1992) ในกลุ่มโรงเรียนมัธยมศึกษาพบผลเช่น

เดียวกันว่าการลวนลามทางเพศมีความเกี่ยวข้องกับเพศ โดยนักเรียนหญิงวัยรุ่นได้รับการลวนลามทางเพศมากกว่านักเรียนชายวัยรุ่น (Lee et. al., 1996) ผลที่พบสอดคล้องกับงานวิจัยในประเทศไทยที่ทำการสำรวจการลวนลามทางเพศของผู้ที่อยู่อาศัยหรือทำงานอยู่ใน



ภาพประกอบ 1 โครงสร้างสำหรับการพัฒนาทักษะการลวนลามทางเพศ
(แหล่งที่มา : Lengnick-Hall, 1995)

กรุงเทพมหานครทั้งชายและหญิงอายุไม่เกิน 50 ปี พบว่าเพศหญิงจะเคยมีประสบการณ์การถูกลวนลามทางเพศมากกว่าเพศชาย และนักเรียนนิสิต/นักศึกษาจะเสี่ยงต่อการถูกลวนลามทางเพศมากที่สุด ลูกจ้าง/พนักงานรัฐวิสาหกิจจะเสี่ยงต่อการถูกลวนลามทางเพศน้อยที่สุด นอกจากนี้เพศชายจะมองเห็นว่าพฤติกรรมการลวนลามทางเพศในแบบต่าง ๆ ไม่สู้จะร้ายแรงหรือทำ ความเสียหายต่อผู้ถูกกระทำเท่าไร ซึ่งต่างไปจากเพศหญิง (วิมณา ธรรมปรีชา, 2533)

ความแตกต่างระหว่างเพศมีส่วนเกี่ยวข้องกับการรับรู้ และแปลความหมายการลวนลามทางเพศตลอดจนประสบการณ์ที่ได้รับจากการลวนลามทางเพศ โดยภาพรวมเพศหญิงจะมีประสบการณ์ถูกลวนลามทางเพศมากกว่าเพศชาย และมีการแปลความหมายพฤติกรรมต่าง ๆ ทุกประเภทที่จัดไว้ในการลวนลามทางเพศไว้เป็นเรื่องการลวนลามทางเพศ ในขณะที่ผู้ชายรับรู้เฉพาะพฤติกรรมการลวนลามทางเพศระดับที่รุนแรงแสดงออกอย่างชัดเจนว่าเป็นการลวนลามทางเพศ

คุณลักษณะของผู้ที่เกี่ยวข้องกับการลวนลามทางเพศ

ตามทฤษฎีอำนาจ ผู้ที่ทำการลวนลามทางเพศส่วนใหญ่เป็นผู้มีอำนาจในหน่วยงานหรือสถานศึกษา ถึงแม้ในสถานที่ทำงานผู้ร่วมงานอาจเป็นผู้ทำการลวนลามทางเพศเป็นส่วนใหญ่ แต่พฤติกรรมทางเพศที่รับรู้ว่าร้ายแรงและถือว่าเป็นการลวนลาม ถ้าเป็นการกระทำของผู้บังคับบัญชามากกว่าผู้ร่วมงานหรือผู้ใต้บังคับบัญชาทั้งนี้อาจเนื่องมาจากการชู้เชิญที่แสดงอย่างเด่นชัดหรือแสดงเป็นนัยต่อสถานการณ์การทำงานของผู้ตกเป็นเหยื่อ สำหรับในสถานศึกษาพบว่าผู้สอนเป็นผู้ที่ทำการลวนลามมากกว่านิสิต พฤติกรรมที่ริเริ่มโดยผู้ลวนลามที่มีสถานภาพสูงกว่าเป็นการกระทำที่ถือว่าเหมาะสมน้อย แต่พฤติกรรมนี้อาจถือว่าเป็นลวนลามทางเพศที่น้อย หรือน่าชื่นชมมากกว่าพฤติกรรมของผู้ร่วมงานหรือผู้ใต้บังคับบัญชา (Gutek, Morasch, & Cohen, 1983) ผลที่เป็นเช่นนี้อาจเป็นเพราะลักษณะท่าทางที่ดึงดูดในทางกายภาพของผู้ตกเป็นเหยื่อ จากการศึกษาพบว่าถ้าผู้ถูกกระทำมีลักษณะเซ็กซี่ (sexy) พฤติกรรมของอาจารย์โดยทั่วไปอาจไม่ถือว่าเป็นการลวนลาม แต่ถ้าเป็นของนิสิตถือว่าใช่ ในขณะที่การกระทำของอาจารย์ถือว่าเป็นการลวนลาม แต่สำหรับนิสิตไม่ใช่เมื่อผู้ถูกกระทำมีลักษณะท่าทางที่ไม่เซ็กซี่ (non - sexy) ซึ่งอาจเป็นไปได้ว่าคำว่าเซ็กซี่หมายถึงกลุ่มเป้าหมายใช้ความดึงดูดอย่างจงใจเป็นสิ่งยั่วยวนใจ (Pryor & Day, 1988) จากการศึกษาในประเทศไทย

พบผลสอดคล้องกันว่าตัวแปรลักษณะดึงดูดใจทางเพศคือความสวยความหล่อของหน้าตา และเรือนร่างหรือส่วนสัดมีความสัมพันธ์กับประสบการณ์การถูกลวนลามทางเพศ กล่าวคือยิ่งหน้าตาและเรือนร่างดีเท่าใด ก็ยิ่งมีโอกาสจะถูกลวนลามทางเพศมากขึ้นเท่านั้น ในขณะที่สถานภาพหรือตำแหน่งหน้าที่การงาน โอกาสทำความใกล้ชิดกับเพศตรงข้าม และลักษณะของห้องทำงานไม่เกี่ยวข้องกับการถูกลวนลามทางเพศ (วิมมา ธรรมปรีชา, 2533)

การลวนลามทางเพศกับวิธีเผชิญปัญหาและผลที่ตามมา

การลวนลามทางเพศเป็นสถานการณ์ที่เป็นปัญหาและทำให้เกิดความเครียดได้ ดังนั้นวิธีการเผชิญปัญหาหรือวิธีการที่บุคคลจัดการกับปัญหานั้นอาจมีหลายแบบเช่น การโต้ตอบโดยตรง โดยการเผชิญปัญหาโดยตรง ได้แก่ การร้องเรียนอย่างเป็นทางการ หรือเผชิญหน้ากัน หรือจัดการโดยอ้อม ได้แก่ หลบหนี หลีกเลี้ยง หรือไม่ใส่ใจผู้ลวนลาม (Lengnick - Hall, 1995) นอกจากนี้ยังพบว่าวิธีการเผชิญปัญหาการลวนลามทางเพศขึ้นอยู่กับคุณลักษณะที่แตกต่างกัน เช่น จากการศึกษาในกลุ่มนิสิตหญิงในมหาวิทยาลัยพบว่านิสิตหญิงที่มีความต้องการได้รับการยอมรับจากสังคมสูง นิสิตที่มีลักษณะเก็บกอดมาก และนิสิตที่มีลักษณะหลีกเลี้ยงมากมีการรายงานว่ามีประสบการณ์การลวนลามทางเพศน้อย ทั้งนี้อาจเนื่องมาจากบุคคลที่ต้องการการยอมรับทางสังคมสูง บุคคลที่แสดงการหลีกเลี้ยงต่อภัยคุกคามและแสดงการหลีกเลี้ยงต่อเพศ ถูกงุนใจให้ไม่ใส่ใจ (ไม่ได้สังเกตไม่ได้รายงาน) ประสบการณ์การลวนลามทางเพศ นอกจากนี้ผู้หญิงที่อ่อนเยาว์กว่า และผู้หญิงที่เคยมีประสบการณ์ในรูปของการลวนลามทางเพศที่ไม่รุนแรงจะมีการรับรู้ต่ำกว่าตนเองถูกลวนลามทางเพศ โดยที่ผู้หญิงที่เยาว์วัยกว่าพวกนี้อาจมีประสบการณ์น้อยในพฤติกรรมการลวนลามทางเพศที่บังคับ และอาจมีจำนวนน้อยที่จะจัดการกับพฤติกรรมเช่นนี้ได้อย่างมีประสิทธิภาพ ซึ่งปัจจัยเหล่านี้อาจทำให้ผู้หญิงรับรู้ต่ำกว่าตนเองตกเป็นเหยื่อของการลวนลามทางเพศ (Barak, Fisher, & Houston, 1992) นอกจากนี้รูปแบบการเผชิญปัญหาลวนลามทางเพศขึ้นอยู่กับความรุนแรงของการลวนลามทางเพศ และผลลัพธ์ที่คาดหวังจากการใช้รูปแบบวิธีการการเผชิญปัญหานั้น จากผลการวิจัยพบว่าในกลุ่มคณาจารย์และเจ้าหน้าที่หญิงของมหาวิทยาลัยพบว่า ความรุนแรงของการลวนลามทางเพศทำนายวิธีการเผชิญปัญหาแบบภายนอก ($\chi^2 = .25, p < .05$) กล่าวคือกลุ่มบุคลากรหญิงที่รายงานว่ามีประสบการณ์การถูกลวนลามทางเพศมาก ได้ใช้วิธีการเผชิญปัญหายานอกมาก ซึ่งวิธีการเผชิญปัญหายานอกได้แก่ การหลีกเลี้ยง การแสวง

หาการสนับสนุนทางสังคม การปลอบ การแสดงออก และการรายงานผู้มีอำนาจขององค์กร (Munson, Hulin, & Drasgrow, 2000)

การลวนลามทางเพศนอกจากจะส่งผลกระทบต่อจิตใจให้เกิดความเครียด โดยบุคคลพยายามจัดการปัญหาลวนลามทางเพศโดยใช้วิธีการต่าง ๆ ตามที่กล่าวมาแล้ว การลวนลามทางเพศยังส่งผลกระทบต่อบุคคลโดยตรง เช่น จากการศึกษาของลีและคณะ (Lee et al., 1996) พบว่านักเรียนมัธยมศึกษาที่ได้รับการลวนลามทางเพศที่รุนแรงมากมักจะมีปัญหาทางด้านจิตใจ หรือวิชาการหรือใช้พฤติกรรมหลักหนีผู้กระทำการลวนลามทางเพศ โดยเฉพาะนักเรียนหญิงจะมีการรายงานว่าการลวนลามทางเพศ มีผลกระทบทางลบเหล่านี้มากกว่านักเรียนชาย เช่นเดียวกับงานวิจัยของอดัมและคณะ (Adam et al., 1983) ที่ศึกษาที่บัณฑิตมหาวิทยาลัยพบว่าจำนวนนิสิตหญิงรายงานว่าพฤติกรรมการลวนลามทางเพศที่กำหนดไว้ทั้งแปดพฤติกรรมนั้นจะเป็นพฤติกรรมที่เป็นอุปสรรคหรือเป็นปัญหาต่อความก้าวหน้าทางวิชาการและพัฒนาการทางวิชาชีพมากกว่านิสิตชาย นิสิตชายและนิสิตหญิงส่วนใหญ่เห็นสอดคล้องกันว่า การวิพากษ์วิจารณ์ความมีอคติทางเพศ และความใส่ใจที่ไม่เหมาะสมจะไม่เป็นอุปสรรคต่อความก้าวหน้าทางวิชาการและพัฒนาการทางวิชาชีพ แต่นิสิตหญิงส่วนใหญ่เห็นว่าการลวนลามเหล่านี้เป็นสิ่งที่ไม่น่าปรารถนาทำให้ไม่พอใจ นิสิตหญิงส่วนใหญ่เห็นว่าการเชิญชวนการรุกรานทางสรีระ ข้อเสนอมทางเพศที่เด่นชัด และการติดสินบนทางเพศนั้นเป็นสิ่งที่ทำให้ขุ่นเคืองไม่พอใจ และเป็นอุปสรรคต่อความก้าวหน้าทางวิชาการ ในขณะที่นิสิตชายส่วนใหญ่ระบุว่า การติดสินบนทางเพศเท่านั้นที่ทำให้ขุ่นเคืองและเกี่ยวข้องกับความก้าวหน้าทางวิชาการและวิชาชีพ แต่นิสิตชายส่วนใหญ่ยังระบุว่า การรุกรานทางสรีระและข้อเสนอมทางเพศที่เด่นชัด อาจเกี่ยวข้องกับความก้าวหน้าทางวิชาการ และพัฒนาการทางวิชาชีพ ผลจากการสำรวจยังแสดงให้เห็นถึงอิทธิพลทางลบของการลวนลามทางเพศ โดยพบว่านิสิตที่มีประสบการณ์การถูกลวนลามทางเพศเป็นนิสิตหญิงร้อยละ 13 และนิสิตชายร้อยละ 3 ที่ระบุว่าเคยหลีกเลี่ยงที่จะลงเรียนหรือทำงานกับอาจารย์ที่ทราบหรือมีข่าวลือว่ามีการรุกรานทางเพศกับนิสิต ข้อค้นพบนี้เสนอแนะว่า ข้อมูลเกี่ยวกับพฤติกรรมทางเพศของอาจารย์บางคนที่มีต่อนิสิตได้รับการสื่อสารระหว่างนิสิต และข้อค้นพบที่ได้รับระบุว่านิสิตหญิงถูกตัดสิทธิโอกาสทางวิชาการไปอย่างง่ายดายเพราะนิสิตต้องการที่จะหลีกเลี่ยงสถานการณ์ที่เชื่อว่าตัวเองอาจถูกรุกรานทางเพศจากอาจารย์

สำหรับการศึกษาในประเทศไทยมีการศึกษาผลกระทบการลวนลามทางเพศในสถานที่ทำงานพบผลเช่นเดียวกันว่าการลวนลามทางเพศส่งผลทำให้สูญเสียงาน การย้ายหน่วยงาน การไม่บรรจุเข้าทำงาน การแก้แค้นจากผู้ลวนลามทางเพศ สูญเสียค่าจ้างและผลประโยชน์ต่าง ๆ การลวนลามทางเพศในสถานที่ทำงานนอกจากจะก่อให้เกิดความเสียหายเกี่ยวกับหน้าที่การงานแล้ว ยังสร้างความเสียหายกับตัวบุคคลทั้งทางร่างกายและจิตใจ ทำให้เกิดความเครียด หวาดหวั่น ขวัญผวาและรู้สึกกดดันทางจิตใจ (อดิสร เสมแย้ม, 2540) นอกจากนี้ในการศึกษากับกลุ่มตัวอย่างทั่วไปพบว่า เพศ อายุ ระดับการศึกษา และอาชีพ มีความสัมพันธ์กับการรับรู้เกี่ยวกับความเสียหายหรือความร้ายแรงของการลวนลามทางเพศ กล่าวคือเพศชาย คนวัยรุ่น และหนุ่มสาวจะมองเห็นว่าพฤติกรรมการลวนลามทางเพศในแบบต่าง ๆ ไม่สู้จะร้ายแรงหรือยังความเสียหายแก่ผู้ถูกรกระทำเท่าไรนัก ซึ่งต่างไปจากเพศหญิงและคนสูงวัยกว่า คนที่มีระดับการศึกษายังสูงขึ้น ยิ่งมีการรับรู้ความเสียหายมากยิ่งขึ้น และอาชีพครู/อาจารย์ จะมองเห็นปัญหาการลวนลามทางเพศมากกว่าอาชีพอื่น (วิมินา ธรรมปรีชา, 2533)

กล่าวโดยสรุปจะเห็นว่าปัจจัยที่เกี่ยวข้องกับการลวนลามทางเพศในลักษณะที่ปัจจัยเชิงสาเหตุนั้นเกิดขึ้นจากคุณลักษณะของบุคคลที่ทำการลวนลามและผู้ที่ถูกลวนลาม ตลอดจนสภาพแวดล้อมและสถานการณ์ที่มีส่วนทำให้เกิดการลวนลามทางเพศขึ้น และการลวนลามทางเพศส่งผลกระทบต่อทั้งทางร่างกายและจิตใจ โดยที่บุคคลมีวิธีการเผชิญปัญหากับการลวนลามทางเพศในรูปแบบที่แตกต่างกัน

สมมติฐานการวิจัย

1. จำนวนนิสิตมีการรับรู้ประเภทพฤติกรรมการลวนลามทางเพศแตกต่างกัน
2. จำนวนนิสิตมีประสบการณ์ได้รับปริมาณการลวนลามทางเพศจากอาจารย์แตกต่างกัน
3. อาจารย์ชายและหญิงมีจำนวนที่แตกต่างกันในการทำพฤติกรรมการลวนลามทางเพศ
4. นิสิตชายและนิสิตหญิงใช้วิธีการเผชิญปัญหาแตกต่างกัน
5. นิสิตชายและนิสิตหญิงมีอคติทางเพศต่อผู้หญิงแตกต่างกัน
6. เพศของนิสิตมีความสัมพันธ์กับการรับรู้พฤติกรรมที่ถือว่าเป็นการลวนลามทางเพศ

บทที่ 3

วิธีดำเนินการวิจัย

ประชากรและกลุ่มตัวอย่าง

ประชากร

ประชากรที่ใช้ในการวิจัย เป็นนิสิตระดับปริญญาตรีและปริญญาโทและอาจารย์ประจำของมหาวิทยาลัยศรีนครินทรวิโรฒ

กลุ่มตัวอย่าง

กลุ่มตัวอย่างที่ใช้ในการวิจัย เป็นนิสิตทั้งหมด 329 คน โดยเป็นนิสิตระดับปริญญาตรีจำนวน 253 คน และนิสิตปริญญาโทจำนวน 76 คน และอาจารย์จำนวน 56 คน จากมหาวิทยาลัยศรีนครินทรวิโรฒ ประสานมิตร ในปีการศึกษา 2544

เครื่องมือที่ใช้ในการวิจัย

ลักษณะของเครื่องมือวัด

ในการศึกษาวิจัยครั้งนี้ได้ใช้แบบสำรวจพฤติกรรมการลวนลามทางเพศ 2 ฉบับ ได้แก่แบบสำรวจสำหรับนิสิต และแบบสำรวจสำหรับอาจารย์ แบบสำรวจทั้ง 2 ฉบับ ประกอบด้วยคำถามปลายเปิด (มาตราประเมินค่าและแบบตรวจสอบรายการ) ได้มาจากแบบสำรวจพฤติกรรมการลวนลามทางเพศของไพเออร์และอีรอส (Pryor & Eros, 2000) และคำถามปลายเปิด ซึ่งคณะผู้วิจัยสร้างขึ้น

แบบสอบถามสำหรับนิสิต แบ่งออกเป็น 10 ตอน โดยตอนที่ 1-9 ได้มาจากแบบสำรวจพฤติกรรมการลวนลามทางเพศของไพเออร์และอีรอส และตอนที่ 10 เป็นคำถามปลายเปิดดังนี้คือ

ตอนที่ 1 ภูมิหลังและสถานภาพของนิสิต เป็นข้อคำถามเกี่ยวกับภูมิหลังและสถานภาพของนิสิต จำนวน 6 ข้อ ซึ่งใช้รูปแบบคำถามชนิดแบบตรวจสอบรายการ และข้อคำถาม

จำนวน 4 ข้อ เกี่ยวกับความรู้สึกและสภาพจิตใจโดยทั่วไปของนิสิตในรอบ 1 เดือนที่ผ่านมา โดยให้ผู้ตอบประเมินความรู้สึกว่าเป็นเช่นข้อคำถามแต่ละข้ออย่างน้อยแค่ไหนโดยเลือกเพียงระดับเดียวจาก 6 ระดับที่กำหนดไว้ในแต่ละข้อ ได้แก่ ตลอดเวลา (1) ส่วนใหญ่ (2) ค่อนข้างมาก (3) บางครั้งบางครั้ง (4) น้อย (5) และไม่เคยเลย (6) โดยข้อคำถาม 4 ข้อหลังเป็นการวัดตัวแปรสุขภาพจิตของนิสิต

ตอนที่ 2 ประสพการณ์การถูกลวนลามทางเพศ เป็นข้อคำถามเกี่ยวกับประสพการณ์การถูกลวนลามทางเพศจากอาจารย์ในเรื่องปริมาณความถี่ที่ได้รับ ความรู้สึกที่มีต่อประสพการณ์นั้น ตลอดจนเพศของอาจารย์ที่ทำพฤติกรรมการลวนลามทางเพศนั้น ข้อคำถามที่ใช้ประกอบด้วยข้อความต่าง ๆ ที่เกี่ยวกับอาจารย์คนใดคนหนึ่งของนิสิตที่เคยทำพฤติกรรมต่าง ๆ ที่เกี่ยวกับการลวนลามทางเพศ ซึ่งมีจำนวน 25 พฤติกรรม หรือ 25 ข้อ โดยมีมาตราส่วนประเมินค่าให้เลือกตอบ ตามประเภทของข้อคำถามดังนี้

(1) ปริมาณความถี่ที่ได้รับจากประสพการณ์การลวนลามทางเพศ ให้ผู้ตอบเลือกตอบระดับใดระดับหนึ่งในแต่ละข้อจากมาตราส่วนประเมินค่า 5 ระดับ ที่กำหนดไว้ ได้แก่ ไม่เคยเลย (1) ครั้งหนึ่งหรือสองครั้ง (2) บางครั้ง (3) บ่อย (4) และบ่อยมาก (5)

(2) ความรู้สึกที่มีต่อประสพการณ์นั้น ให้ผู้ตอบเลือกตอบระดับใดระดับหนึ่งในแต่ละข้อ จากมาตราส่วนประเมินค่าความรู้สึกรำคาญใจที่กำหนดไว้ 5 ระดับ ได้แก่ ไม่เคยเลย (1) เล็กน้อย (2) บ้าง (3) มาก (4) และมากที่สุด (5)

(3) เพศของอาจารย์ที่ทำพฤติกรรม ให้ผู้ตอบเลือกตอบจากตัวเลือกที่กำหนดไว้ 3 ตัว คือ ชาย หญิง หรือทั้งคู่

แบบสำรวจตอนที่ 2 เป็นแบบสำรวจที่ใช้วัดพฤติกรรมการลวนลามทางเพศ โดยในการวัดพฤติกรรมการลวนลามทางเพศ ไพเออร์และอีรอส์ได้ใช้แบบสอบถาม The Sexual Experiences Questionnaire (SEQ) ซึ่งเป็นแบบวัดที่เที่ยงตรงและเชื่อถือได้ ที่ใช้วัดพฤติกรรมการลวนลามทางเพศที่เกิดขึ้นในสถานที่ทำงานวิชาการ ประกอบด้วยพฤติกรรมการลวนลามทางเพศที่เกิดขึ้นจำนวน 25 พฤติกรรม จากการวิเคราะห์องค์ประกอบพบว่า พฤติกรรมการลวนลามทางเพศแบ่งได้เป็น 3 ประเภท ได้แก่ พฤติกรรมการก่อกวนทางเพศ ความใส่ใจทางเพศที่ไม่ต้องการ และการบีบบังคับทางเพศ

พฤติกรรมการก่อวินทางเพศ ประกอบด้วยพฤติกรรมหลากหลายที่ใช้ถ้อยคำและไม่ใช้ถ้อยคำที่ไม่ได้ทำให้เกิดการปฏิบัติการทางเพศร่วมกัน แต่เป็นพฤติกรรมที่แสดงซึ่งการดูหมิ่นและเป็นปรีกษาต่อเพศใดเพศหนึ่ง มีจำนวน 6 ข้อ

พฤติกรรมความใส่ใจทางเพศที่ไม่ต้องการ ประกอบด้วยพฤติกรรมการขอร้องซ้ำซากสำหรับการมีนัดและความเพียรพยายามที่จะสร้างสัมพันธ์ภาพทางเพศที่ไม่ต้องการ มีจำนวน 13 ข้อ

พฤติกรรมการบีบบังคับทางเพศ ประกอบด้วยการใช้การขู่เข็ญคุกคามหรือตีดิสนบนเพื่อให้มีความสัมพันธ์ทางเพศ มีจำนวน 6 ข้อ

แบบสำรวจพฤติกรรมทางเพศของไพเออร์และอีรอส ได้ใช้แนวคิดจากแบบวัดนี้เป็นหลักในการสร้างแบบสำรวจตอนอื่น ๆ ด้วย

ตอนที่ 3 การรับรู้ความหมายของการลวนลามทางเพศ เป็นข้อคำถามเกี่ยวกับการรับรู้ความหมายของการลวนลามทางเพศในที่ทำงานหรือในสถานศึกษา ประกอบด้วยข้อความต่าง ๆ ที่เป็นพฤติกรรมที่แสดงถึงการลวนลามหรือคุกคามทางเพศ จำนวน 25 ข้อความ แล้วให้ผู้ตอบเลือกตอบว่าพฤติกรรมใดในจำนวน 25 ข้อความนี้ที่ผู้ตอบพิจารณาว่าเป็นการลวนลามทางเพศ

ตอนที่ 4 ผลกระทบของการลวนลามทางเพศต่อจิตใจ เป็นข้อคำถามเกี่ยวกับความรู้สึกของผู้ตอบต่อพฤติกรรมการเหยียดหยามทางเพศ ความเอาใจใส่ทางเพศที่ไม่ปรารถนา และการบีบบังคับทางเพศ โดยพฤติกรรมทั้ง 3 ประเภทนี้ถ้าผู้ทำพฤติกรรมเป็นประเภทบุคคลที่ต่างกัน 4 กลุ่ม ได้แก่ อาจารย์ชาย เพื่อนผู้ชาย อาจารย์หญิง และเพื่อนผู้หญิง ผู้ตอบจะรู้สึกรำคาญใจมากน้อยแค่ไหน จากมาตราประเมินค่าที่ให้ไว้ 5 ระดับ ได้แก่ รำคาญใจมาก (5) จนถึงไม่รำคาญใจเลย (1)

ตอนที่ 5 ผลกระทบการลวนลามทางเพศต่อความสำเร็จ เป็นข้อคำถามที่เกี่ยวข้องกับประสบการณ์การลวนลามทางเพศที่เป็นอุปสรรคต่อความสำเร็จของผู้หญิงและผู้ชาย มีจำนวน 12 ข้อ โดยให้ผู้ตอบประเมินประสบการณ์แต่ละเรื่องนั้นว่าเป็นอุปสรรคหรือไม่จากมาตราประเมินค่า 4 ระดับได้แก่ เป็นอย่างแน่นอน (4) อาจเป็น (3) อาจไม่เป็น (2) และไม่เป็นเลย (1)

ตอนที่ 6 การเผชิญปัญหา เป็นข้อคำถามเกี่ยวกับวิธีการเผชิญปัญหาหรือวิธีการปฏิบัติของนิสิตเมื่อได้รับประสบการณ์การลวนลามทางเพศ ประกอบด้วยข้อความที่บรรยายวิธีการปฏิบัติที่นิสิตใช้เมื่อประสบกับเหตุการณ์การลวนลามทางเพศ จำนวน 20 ข้อ และให้

ผู้ตอบเลือกตอบระดับใดระดับหนึ่งจาก 6 ระดับ ที่กำหนดไว้ในแต่ละข้อความตั้งแต่ใช่ที่สุด (5) จนถึงไม่ ใช่เลย (0) แบบสำรวจพฤติกรรมการรบกวนทางเพศในตอนที่ 6 นี้ใช้วัดตัวแปรวิธีการเผชิญปัญหาการรบกวนทางเพศ

วิธีการเผชิญปัญหาการรบกวนทางเพศในตอนที่ 6 นั้น ไพเออร์และอีรอสได้สร้างแบบสำรวจนี้ขึ้นมาเพื่อต้องการประเมินว่าผู้ตอบมีความรู้สึกทางลบต่อพฤติกรรมการรบกวนทางเพศมากน้อยแค่ไหน และมีวิธีการเผชิญปัญหากับพฤติกรรมเหล่านี้ได้อย่างไร โดยไพเออร์และอีรอสได้อาศัยแนวคิดการเผชิญปัญหาพฤติกรรมการรบกวนทางเพศที่ได้มาจากการวิจัยของฟิตส์เจอร์ลด์ (Fitzgerald, 1990) ซึ่งแบ่งวิธีการเผชิญปัญหาเป็น 2 วิธีการ ดังนี้

(1) วิธีการเผชิญปัญหาภายใน (internal coping strategies) เป็นวิธีการที่ไม่ใส่ใจจะเลยหรือไม่ทำอะไรเลยกับการรบกวนทางเพศที่เกิดขึ้น ประกอบด้วยกลยุทธ์ 5 แบบ ได้แก่ การถอยห่าง (detachment) การปฏิเสธ (denial) การตีตรา (relabeling) การควบคุมภาพหลอน (illusory control) และการอดทน (endurance) มีจำนวน 7 ข้อ

(2) วิธีการเผชิญปัญหภายนอก (external coping strategies) ประกอบด้วยกลยุทธ์ 5 แบบ ได้แก่ การหลีกเลี่ยง (avoidance) การตอบโต้/เผชิญหน้า (assertation/confrontation) การแสวงหาทางช่วยจากหน่วยงาน (seeking institutional/organizational relief) การสนับสนุนทางสังคม (social support) และการระงับหยุดยั้ง (appeasement) มีจำนวน 13 ข้อ

ตอนที่ 7 การดำเนินการของมหาวิทยาลัย เป็นข้อคำถามเกี่ยวกับความคิดเห็นของนิสิตในการรับรู้ข้อมูลการรบกวนทางเพศที่เกิดขึ้นในมหาวิทยาลัยและการจัดการของมหาวิทยาลัยต่อสถานการณ์การรบกวนทางเพศ จำนวน 12 ข้อ ในแต่ละข้อประกอบด้วยมาตราประเมินค่า 5 ระดับ ได้แก่ เห็นด้วยอย่างยิ่ง (5) ค่อนข้างเห็นด้วย (4) ไม่ทราบ (3) ค่อนข้างไม่เห็นด้วย (2) และไม่เห็นด้วยอย่างยิ่ง (1)

ตอนที่ 8 อคติทางเพศ เป็นข้อคำถามเกี่ยวกับอคติทางเพศต่อผู้หญิง ประกอบด้วยข้อความที่บรรยายความคิดเห็นที่ดีและไม่ดีต่อผู้หญิงจำนวน 22 ข้อ และให้ผู้ตอบเลือกตอบระดับใดระดับหนึ่งจาก 6 ระดับที่กำหนดไว้ในแต่ละข้อความ ตั้งแต่ไม่เห็นด้วยอย่างยิ่ง (0) ค่อนข้างไม่เห็นด้วย (1) ไม่เห็นด้วยเล็กน้อย (2) ค่อนข้างเห็นด้วยเล็กน้อย (3) ค่อนข้างเห็นด้วย (4) และเห็นด้วยอย่างยิ่ง (5) แบบวัดตอนที่ 8 นี้ใช้วัดตัวแปรอคติทางเพศต่อผู้หญิง

แบบสำรวจอคติทางเพศต่อผู้หญิงในตอนที่ 8 นี้ ไพเออร์และอีรอสได้ใช้แบบสำรวจ The Ambivalent Sexism Inventory ของกลีคและฟิสค (Glick & Fiske, 1996) ซึ่งอคติทางเพศต่อผู้หญิงแบ่งออกเป็น 2 แบบดังนี้

(1) อคติในแง่ร้าย (hostile sexism) เป็นความอคติที่แสดงความไม่เป็นมิตร และเป็นปรปักษ์ต่อผู้หญิง

(2) อคติในแง่ดี (benevolent sexism) เป็นความอคติที่แสดงออกในแง่ดี ทางบวกต่อผู้หญิง

ตอนที่ 9 ความน่าจะเป็นในการลวนลามทางเพศ เป็นข้อคำถาม 4 ข้อ เกี่ยวกับสถานการณ์จำลองที่เชื่อให้เกิดพฤติกรรมลวนลามทางเพศขึ้น และถ้าผู้ตอบอยู่ในสถานการณ์นั้น ผู้ตอบจะทำพฤติกรรมนั้นหรือไม่ และถึงแม้สิ่งที่ทำนั้นไม่มีผลกระทบใด ๆ ต่อตัวผู้ตอบ ผู้ตอบจะทำพฤติกรรมนั้นหรือไม่ โดยให้ผู้ตอบเลือกตอบจากมาตราประเมินค่า 5 ระดับ ระดับใดระดับหนึ่งในแต่ละข้อ ได้แก่ ไม่มีแนวโน้มที่จะทำเช่นนั้นเลย (1) จนถึง มีแนวโน้มที่จะทำเช่นนั้นมากที่สุด (5) แบบสำรวจตอนที่ 9 นี้ ได้มาจากแบบวัด The Likelihood to Sexually Harass (LSH) ของไพเออร์และคณะ (Pryor, Giedd, & Williams, 1995) ที่พัฒนาขึ้นมาเพื่อวัดแนวโน้มการทำพฤติกรรมที่เอาเปรียบทางเพศเมื่อไม่มีบทลงโทษจากสังคมในทางลบ แบบวัดนี้ได้รับการพิสูจน์แล้วว่าเชื่อถือได้และเที่ยงตรงในการวัด (Barak, 1996)

ตอนที่ 10 แหล่งที่มาของการลวนลามทางเพศ เป็นข้อคำถามปลายเปิดถามความคิดเห็นของนิสิตใน 2 ประเด็น ดังนี้

- (1) สาเหตุหรือแหล่งที่มาที่จะทำให้เกิดการลวนลามทางเพศของนิสิตในมหาวิทยาลัย
- (2) แนวทางแก้ไขปัญหาการลวนลามทางเพศของนิสิตในมหาวิทยาลัย

แบบสำรวจสำหรับอาจารย์ แบ่งออกเป็น 2 ตอน ดังนี้

ตอนที่ 1 การดำเนินการของมหาวิทยาลัย เป็นข้อคำถามเกี่ยวกับความคิดเห็นของคณาจารย์ในการรับรู้ข้อมูลการลวนลามทางเพศที่เกิดขึ้นในมหาวิทยาลัย และการจัดการของมหาวิทยาลัยต่อสถานการณ์การลวนลามทางเพศ จำนวน 12 ข้อ ในแต่ละข้อประกอบด้วยมาตราประเมินค่า 5 ระดับ ได้แก่ เห็นด้วยอย่างยิ่ง (5) ค่อนข้างเห็นด้วย (4) ไม่ทราบ (3) ค่อนข้างไม่เห็นด้วย (2) และไม่เห็นด้วยอย่างยิ่ง (1)

ตอนที่ 2 แหล่งที่มาของการลวนลามทางเพศ เป็นข้อความปลายเปิดถามความคิดเห็นของคณาจารย์ใน 2 ประเด็นดังนี้

- (1) สาเหตุหรือแหล่งที่มาที่จะทำให้เกิดการลวนลามทางเพศของนิสิตในมหาวิทยาลัย
- (2) แนวทางแก้ไขปัญหาการลวนลามทางเพศของนิสิตในมหาวิทยาลัย

คุณภาพของเครื่องมือวัด

แบบสำรวจพฤติกรรมการลวนลามทางเพศของไพเออร์ และอีรอส ที่นำมาใช้ในการวิจัยครั้งนี้ได้รับการแปลกลับไปกลับมา (back translation) จากภาษาอังกฤษเป็นภาษาไทย และจากภาษาไทยเป็นภาษาอังกฤษโดยคณะผู้วิจัยเพื่อให้ได้ข้อมูลถูกต้องตรงกันกับแบบสำรวจต้นฉบับ แบบสำรวจต้นฉบับได้รับการตรวจสอบแล้วว่ามีความเที่ยงตรงและเชื่อถือได้ และถูกนำไปใช้ในประเทศต่าง ๆ ในเอเชียและยุโรป (Pryor & Eros, 2000) นอกจากนี้แบบสำรวจพฤติกรรมการลวนลามทางเพศของไพเออร์ และอีรอส ที่ใช้ในการวิจัยครั้งนี้ ได้มีการหาคุณภาพเครื่องมือวัดด้านอำนาจจำแนกรายข้อโดยการหาความสัมพันธ์ระหว่างคะแนนรายข้อกับคะแนนรวม และความเชื่อมั่นชนิดความสอดคล้องภายในของผลการวัดตัวแปรต่าง ๆ สำหรับนิสิตไทยจำนวน 105 คน ปรากฏผลในตาราง 1 โดยการวัดตัวแปรพฤติกรรมการลวนลามทางเพศ วิธีการเผชิญปัญหา และอคติทางเพศต่อผู้หญิง มีความเชื่อมั่นชนิดความสอดคล้องภายในแบบสัมประสิทธิ์แอลฟามีค่าสูง มีค่าเท่ากับ .85, .93, และ .89 ตามลำดับ และการวัดตัวแปรสุขภาพจิตมีความเชื่อมั่นชนิดความสอดคล้องภายในแบบสัมประสิทธิ์แอลฟามีค่าอยู่ในระดับปานกลางเท่ากับ .60

ตาราง 1 ค่าความเชื่อมั่นชนิดความสอดคล้องภายใน (α) พิสัยของค่าสหสัมพันธ์ระหว่างคะแนนรายข้อกับคะแนนรวม (r) และค่าความคลาดเคลื่อนมาตรฐานของการวัดตัวแปรต่าง ๆ

การวัดตัวแปร	จำนวนข้อ	α	r	ส่วนเบี่ยงเบนมาตรฐาน	ความคลาดเคลื่อนมาตรฐานของการวัด
พฤติกรรมกรรมการลงนามทางเพศ	25	.85	.27-.73	4.58	1.77
๑ การก่อกวนทางเพศ	6	.87	.60-.78	1.94	.70
๑ ความใส่ใจทางเพศ	13	.85	.24-.77	3.93	1.52
๑ การบีบบังคับทางเพศ	6	.93	.70-.85	1.45	.38
สุขภาพจิต	5	.60	.18-.49	2.88	1.82
วิธีการเผชิญปัญหา	20	.94	.27-.82	24.00	5.87
๑ วิธีการเผชิญปัญหภายใน	7	.80	.41-.59	8.17	3.65
๑ วิธีการเผชิญปัญหภายนอก	13	.96	.65-.84	19.56	3.91
อคติทางเพศต่อผู้หญิง	22	.89	.28-.62	18.59	6.16
๑ อคติในแง่ร้าย	12	.84	.29-.62	11.86	4.74
๑ อคติในแง่ดี	10	.85	.39-.69	9.72	3.76

การเก็บรวบรวมข้อมูล

การเก็บรวบรวมข้อมูลครั้งนี้มีการดำเนินการเก็บข้อมูล โดยใช้แบบสอบถามและการสัมภาษณ์กับกลุ่มตัวอย่างดังต่อไปนี้

1. คณะผู้วิจัยได้ติดต่อกับคณาจารย์คณะต่าง ๆ ในมหาวิทยาลัยศรีนครินทรวิโรฒ เพื่อขอความอนุเคราะห์จากคณาจารย์ในการเก็บข้อมูลกับนิสิตระดับปริญญาตรี และปริญญาโทที่ได้รับเลือกเป็นกลุ่มตัวอย่างและขอความร่วมมือจากคณาจารย์ในการตอบแบบสอบถามฉบับอาจารย์ด้วย

2. นำแบบสอบถามไปให้นิสิตและคณาจารย์ตอบตามวัน เวลาที่นัดหมายไว้

3. ในการเก็บรวบรวมข้อมูลที่ได้จากการใช้แบบสอบถามครั้งนี้ใช้เวลาเก็บข้อมูลช่วงเดือนมกราคม ถึง เดือนมีนาคม 2544

4. มีการเก็บข้อมูลด้วยการสัมภาษณ์นิสิตและคณาจารย์ในบางประเด็นเพิ่มเติม

การวิเคราะห์ข้อมูล

การวิเคราะห์ข้อมูลสำหรับการวิจัยนี้ มีวิธีการวิเคราะห์ดังต่อไปนี้

1. ใช้สถิติเชิงบรรยาย ได้แก่ การแจกแจงความถี่ ค่าร้อยละ ค่าเฉลี่ย และส่วนเบี่ยงเบนมาตรฐาน เพื่อบรรยายลักษณะของกลุ่มตัวอย่างและตัวแปรที่ศึกษา
2. ใช้การทดสอบไคสแควร์เพื่อ
 - 2.1 ทดสอบความถี่ของจำนวนคนในการรับรู้ประเภทของพฤติกรรมการลงนามทางเพศ ประสบการณ์การลงนามทางเพศ และเพศที่ทำการลงนามทางเพศ
 - 2.2 ทดสอบความสัมพันธ์ระหว่างเพศกับการรับรู้พฤติกรรมการลงนามทางเพศ และเพศกับประสบการณ์การลงนามทางเพศ
3. ใช้สถิติสหสัมพันธ์แบบเพียร์สัน เพื่อทดสอบความสัมพันธ์ระหว่างประสบการณ์การได้รับการลงนามทางเพศกับสุขภาพจิต
4. ใช้สถิติที่ทดสอบความแตกต่างระหว่างเพศในเรื่องวิธีการเผชิญปัญหา
5. ใช้การวิเคราะห์เนื้อหาที่ได้จากการสัมภาษณ์ และแบบสอบถามปลายเปิด

บทที่ 4

ผลการวิเคราะห์ข้อมูล

ผลการวิเคราะห์ข้อมูลแบ่งออกเป็น 6 ตอนดังต่อไปนี้

ตอนที่ 1 ข้อมูลเบื้องต้นเกี่ยวกับลักษณะของกลุ่มตัวอย่าง

ตอนที่ 2 พฤติกรรมที่นิสิตระบุว่าเป็นการลวนลามทางเพศ

ตอนที่ 3 แหล่งที่มา และประสบการณ์ของการลวนลามทางเพศในมหาวิทยาลัย

ตอนที่ 4 ผลกระทบทางด้านความรู้สึก จิตใจ ที่ได้รับจากการลวนลามทางเพศ

ตอนที่ 5 วิธีการเผชิญปัญหาเกี่ยวกับประสบการณ์เพศ

ตอนที่ 6 การรับรู้ข้อมูลพฤติกรรมทางเพศ และแนวทางการแก้ไขปัญหาการลวนลามทางเพศ

ตอนที่ 1 ข้อมูลเบื้องต้นเกี่ยวกับลักษณะของกลุ่มตัวอย่าง

กลุ่มตัวอย่างที่ใช้ในการศึกษาครั้งนี้เป็นนิสิตจำนวน 329 คน และอาจารย์จำนวน 56 คน ผลปรากฏว่าในจำนวนนิสิตจำนวน 329 คนที่ศึกษานั้นระบุว่า เป็นนิสิตชายจำนวน 129 คน และนิสิตหญิงจำนวน 189 คน เป็นนิสิตชั้นปีที่ 1 จำนวน 54 คน (16.5%) นิสิตชั้นปีที่ 2 จำนวน 34 คน (10.4%) นิสิตชั้นปีที่ 3 จำนวน 115 คน (35.2%) นิสิตชั้นปีที่ 4 จำนวน 48 คน (14.7%) และเป็นนิสิตปริญญาโทจำนวน 76 คน (23.2%) นิสิตส่วนใหญ่เป็นโสดจำนวน 281 คน (86.2%)

ตอนที่ 2 พฤติกรรมที่นิสิตระบุว่า เป็นการลวนลามทางเพศ

นิสิตส่วนใหญ่มากกว่าร้อยละ 50 พิจารณาว่าพฤติกรรมต่อไปนี้เป็น การลวนลามทางเพศในที่ทำงานหรือในสถานศึกษาเรียงตามลำดับดังต่อไปนี้ (ดูตาราง 1 ในภาคผนวก ข)

1. คนที่พยายามจะจับกอด หรือคลำที่ขา หรือร่างกายส่วนอื่น ๆ ของบุคคลอื่น (84%)
2. คนที่พยายามบังคับที่จะมีเพศสัมพันธ์กับบุคคลอื่น (81.3%)
3. คนที่พยายามจะมีความสัมพันธ์ทางความรักใคร่ หรือทางเพศกับคนอื่นถึงแม้คนนั้นได้พยายามที่จะบอกว่าไม่ต้องการ (73.9%)

4. คนที่ชู้กรรโชกว่าจะปฏิบัติต่อคนอื่นในทางที่ไม่ดีถ้าบุคคลนั้นไม่ทำบางสิ่งบางอย่างทางเพศ (69.9%)
5. คนที่บอกใบ้ว่าจะให้เกรดหรือการปฏิบัติที่ดีขึ้น ถ้าคนอื่นให้ความร่วมมือทางเพศ (69.3%)
6. คนที่ตะแคงเนื้อตัวเอง (เช่น โอบไหล่) ในลักษณะที่ทำให้บุคคลนั้นรู้สึกไม่สบายใจ (68.1%)
7. คนที่ทำให้คนอื่นไม่สบายใจโดยการจ้องมองบั้นท้าย (64.2%)
8. คนที่บอกใบ้ว่าคนอื่นอาจได้รับรางวัลสำหรับการทำบางสิ่งบางอย่างทางเพศ (62.9%)
9. คนที่บังคับคนอื่นให้ยินยอมรับการเชิญชวนทางสังคมหรือทางเพศเพื่อที่จะได้รับการปฏิบัติอย่างดีในที่ทำงานหรือสถานศึกษา (62.6%)
10. คนที่แสดง ไข่ หรือแจกภาพลามกหรือเรื่องสกปรกในสถานศึกษาหรือที่ทำงาน (56.2%)
11. คนที่ให้ความเอาใจใส่บางอย่างทางเพศกับคนอื่นซึ่งบุคคลนั้นไม่ต้องการ (54.9%)
12. คนที่ปฏิบัติกับคนอื่นในทางที่ไม่ดีเมื่อถูกปฏิเสธที่จะมีเพศสัมพันธ์ด้วย (53.7%)
13. คนที่บอกใบ้ว่าคนอื่นอาจได้รับการปฏิบัติที่ไม่ดีสำหรับการไม่ทำบางสิ่งบางอย่างทางเพศ (50.2%)

พฤติกรรมที่นิสิตส่วนใหญ่มากกว่าร้อยละ 50 พิจารณาว่าไม่เป็นการลวนลามทางเพศในที่ทำงานหรือสถานศึกษาเรียงตามลำดับดังต่อไปนี้

1. คนที่เล่าเรื่องหรือเล่าตลกลามก (90.2%)
2. คนที่พูดว่าคนอื่นไม่ใช่ผู้ชายพอ หรือผู้หญิงพอ (81.6%)
3. คนที่วิจารณ์ทางลบเกี่ยวกับผู้ชายอื่นว่าเป็นผู้หญิงเกินไป หรือผู้หญิงซึ่งเป็นผู้ชายเกินไป (81.3%)
4. คนที่พูดอะไรเหยียดย่ำผู้หญิงหรือผู้ชาย (78.1%)
5. คนที่กดดันคนอื่นให้ทำตามแบบที่สังคมคาดหวังว่าผู้ชายหรือผู้หญิงปฏิบัติกัน (75%)
6. คนที่สบประมาทผู้อื่น โดยการพูดว่าพวกเขาเหล่านั้นเป็นพวกรักร่วมเพศ (73.6%)

7. คนที่เพียรพยายามขอคนอื่นให้มีนัดด้วยหลังจากที่บุคคลนั้นได้ปฏิเสธไปแล้ว (73.3%)
8. คนที่ทำให้ผู้ชายรู้สึกกราวกับว่าเขาไม่ใช่ผู้ชายพอถ้าเขาทำสิ่งใดที่โดยปกติผู้หญิงทำ หรือทำให้ผู้หญิงรู้สึกกราวกับว่าเธอไม่ใช่ผู้หญิงพอ ถ้าเธอทำสิ่งใดที่โดยปกติผู้ชายทำ (73%)
9. คนที่ขอให้คนอื่นมีพฤติกรรมในทางที่มีอคติต่อคนเพศใดเพศหนึ่งทั้งที่เขาไม่ต้องการทำเช่นนั้น (71.8%)
10. คนที่พูดอะไรที่น่าขุ่นเคืองเกี่ยวกับลักษณะท่าทางของคน ร่างกายของคน หรือชีวิตทางเพศของคน (67.5%)
11. คนที่พูดเรื่องทางเพศที่หยาบคายต่อหน้าคนอื่นหรือพูดเป็นส่วนตัว (58.3%)
12. คนที่พยายามชวนคนอื่นพูดเรื่องส่วนตัวหรือเรื่องทางเพศเมื่อบุคคลนั้นไม่ต้องการที่จะพูดถึง (51.8%)

จากตาราง 1 ในภาคผนวก ข นิสิตจำแนกพฤติกรรมเหล่านี้ไว้จำนวนพอ ๆ กันในการถือว่าเป็นหรือไม่เป็นพฤติกรรมการลวนลามทางเพศ ได้แก่คนที่พยายามชวนคนอื่นพูดเรื่องส่วนตัว หรือเรื่องทางเพศเมื่อบุคคลนั้นไม่ต้องการที่จะพูดถึง คนที่บอกใบ้ว่าคนอื่นอาจได้รับการปฏิบัติที่ไม่ดีสำหรับการไม่ทำบางสิ่งบางอย่างทางเพศ คนที่ให้ความเอาใจใส่ทางเพศกับคนอื่นซึ่งบุคคลนั้นไม่ต้องการ และคนที่ปฏิบัติกับคนอื่นในทางที่ไม่ดีเมื่อถูกปฏิเสธที่จะมีเพศสัมพันธ์ด้วย

เมื่อมีการจำแนกตามเพศ พบว่าจำนวนนิสิตชายและนิสิตหญิงมีการรับรู้พฤติกรรมที่เป็นการลวนลามทางเพศแตกต่างกันอย่างมีนัยสำคัญทางสถิติที่ระดับ .05 โดยนิสิตหญิงมีจำนวนร้อยละมากกว่านิสิตชาย ที่รับรู้พฤติกรรมเหล่านี้เป็นการลวนลามทางเพศมีทั้งหมด 16 พฤติกรรมจากจำนวน 25 พฤติกรรมที่ระบุไว้ ดูในตาราง 2 เช่น คนที่พยายามชวนคนอื่นพูดเรื่องส่วนตัวหรือเรื่องทางเพศเมื่อบุคคลนั้นไม่ต้องการที่จะพูดถึง (ชาย 41.1% หญิง 52.4%) คนที่พูดเรื่องทางเพศที่หยาบคายต่อหน้าคนอื่นหรือพูดเป็นส่วนตัว (ชาย 29.5% หญิง 50.8%) คนที่ทำให้คนอื่นไม่สบายใจโดยการจ้องมองนั้นท้าย (ชาย 47.3% หญิง 75.7%) คนที่พยายามจะมีความสัมพันธ์ทางความรักใคร่หรือทางเพศกับคนอื่น ถึงแม้คนนั้นได้พยายามที่จะบอกว่าไม่ต้องการ (ชาย 65.1% หญิง 80.4%) และคนที่แสดง ใช้น้ำ หรือแจกภาพลามกหรือเรื่องสกปรก ในสถานศึกษาหรือที่ทำงาน (ชาย 41.9% หญิง 67.2%) ในขณะที่พฤติกรรมที่เหลืออีก 9 พฤติกรรมที่นิสิตส่วนน้อยคือมีจำนวนนิสิตต่ำกว่าร้อยละ 30 ถือว่าเป็นการลวนลามทางเพศ

นั้นพบว่านิสิตชายและนิสิตหญิงมีจำนวนไม่แตกต่างกันอย่างมีนัยสำคัญทางสถิติในการรับรู้ ว่าพฤติกรรมเหล่านี้เป็นการลวนลามทางเพศ เช่น คนที่เล่าเรื่องหรือเล่าตลกกลามก (ชาย 10.9% หญิง 9.0%) คนที่พูดอะไรเหยียดย่ำผู้หญิงหรือผู้ชาย (ชาย 19.4% หญิง 21.2%) คนที่พูดอะไรเหยียดย่ำผู้หญิงหรือผู้ชาย (ชาย 19.4% หญิง 21.2%) และคนที่เพียรพยายามขอให้คนอื่นมีนัดด้วยหลังจากที่บุคคลนั้นได้ปฏิเสธไปแล้ว (ชาย 21.7% หญิง 28.6%) และ พฤติกรรมการก่อกวนทางเพศทั้งหลายนั้นนิสิตชายและนิสิตหญิงมีจำนวนพอ ๆ กัน ซึ่งมีจำนวนน้อยมากต่ำกว่าร้อยละ 30 ในการจำแนกว่าพฤติกรรมนี้เป็นการลวนลามทางเพศ (ดูพฤติกรรมการลวนลามทางเพศหมายเลข 20 ถึง 25)

ตาราง 2 การระบุพฤติกรรมที่ถือว่าเป็นการลวนลามทางเพศของนิสิตชายและหญิง

	พฤติกรรม	จำนวน รวม %	จำนวนและร้อยละจำแนก		χ^2
			ชาย (%)	หญิง (%)	
1	เล่าเรื่องหรือเล่าตลกกลามก	31(9.7)	14(10.9)	17(9.0)	.30
2	ชวนพูดเรื่องทางเพศซึ่งไม่ต้องการให้พูด	152(47.8)	53(41.1)	99(52.4)	3.92*
3	พูดเรื่องทางเพศที่หยาบค้าย	134(42.1)	38(29.5)	96(50.8)	14.31**
4	พูดเรื่องขุ่นเคืองเกี่ยวกับลักษณะท่าทาง	102(32.1)	33(25.6)	69(36.5)	4.2
5	จ้องมองส่วนต่าง ๆ ของร่างกาย	204(64.2)	91(47.3)	143(75.7)	26.84**
6	มีความสัมพันธ์ทางรักใคร่ที่ไม่ต้องการ	236(74.2)	84(65.1)	152(80.4)	9.38**
7	แจกภาพหรือเรื่องลามก	181(56.9)	54(41.9)	127(67.2)	20.06**
8	ดูถูกผู้หญิงหรือผู้ชาย	65(20.4)	38(19.4)	40(21.2)	.15
9	พยายามมีนัดหรือได้รับการปฏิเสธ	82(25.8)	28(21.7)	54(28.6)	1.88
10	ให้รางวัลสำหรับเรื่องทางเพศ	201(63.2)	60(46.5)	141(74.6)	26.01**
11	การปฏิบัติที่ไม่ดีสำหรับการไม่ทำเรื่องทางเพศ	162(50.9)	54(41.9)	108(57.1)	7.16**
12	แตะเนื้อต้องตัว	219(68.9)	77(59.7)	142(75.1)	8.52**
13	พยายามกอด รุม ลูกคล้ำ	269(84.6)	99(76.7)	170(89.9)	10.25**
14	พยายามบังคับให้มีเพศสัมพันธ์	261(82.1)	94(72.9)	167(88.4)	12.50**
15	บอกไปว่าจะได้เกรดดีขึ้น	223(70.1)	77(59.7)	146(72.2)	11.28**
16	ยินยอมกับการเชิญชวนทางเพศ	202(63.1)	65(50.4)	137(72.5)	8.10**
17	ชู้กรรโชกสำหรับคนที่ปฏิเสธ	225(70.8)	78(60.5)	147(77.8)	11.06**
18	เอาใจใส่ทางเพศที่ไม่ต้องการ	176(55.3)	59(45.7)	117(61.9)	8.11**
19	ปฏิบัติไม่ดีกับคนที่ปฏิเสธ	171(53.8)	57(44.2)	114(60.3)	8.02**
20	ทำให้รู้สึกว่ามีไม่ใช่ผู้หญิง / ผู้ชายพอ	85(26.7)	33(26.5)	52(27.5)	.14
21	สบประมาทว่าเป็นพวกรักร่วมเพศ	84(26.4)	33(25.6)	51(27.0)	.07
22	พูดว่าไม่เป็นผู้ชาย / ผู้หญิงพอ	59(18.6)	22(17.1)	37(19.6)	.32
23	วิจารณ์ทางลบเกี่ยวกับผู้ชาย / ผู้หญิง	60(18.9)	19(14.7)	41(21.7)	2.42
24	ขอให้คนอื่นมีพฤติกรรมที่แสดงอคติทางเพศ	89(28.0)	34(26.4)	55(29.1)	.28
25	กดดันให้คนอื่นทำตามสิ่งที่สังคมคาดหวังในเรื่องเพศ	75(23.7)	26(20.2)	49(26.1)	1.47

* P < .05, **P < .01

ตอนที่ 3 แหล่งที่มาและประสบการณ์ของการลวนลามทางเพศในมหาวิทยาลัย

3.1 แหล่งที่มาและประสบการณ์การลวนลามทางเพศในมหาวิทยาลัย

ผลจากการสอบถามทั้งนิสิตและคณาจารย์ในเรื่องแหล่งที่มา หรือสาเหตุที่จะทำให้เกิดการลวนลามทางเพศของนิสิตในมหาวิทยาลัยสามารถวิเคราะห์ได้ว่าเกิดจาก 2 ปัจจัย ได้แก่ ปัจจัยภายนอกและปัจจัยภายใน

ปัจจัยภายนอกหรือสิ่งที่อยู่ภายนอกผู้กระทำ หรือผู้ที่ถูกกระทำการลวนลามทางเพศที่เป็นสาเหตุที่จะทำให้เกิดการลวนลามทางเพศในมหาวิทยาลัย สามารถจำแนกได้ดังนี้

- การแต่งกายที่ล่อแหลม ยั่วยุ ไม่เหมาะสม เช่น การใส่กระโปรงชุดนิตที่สั้นมาก และเสื้อที่รัดรูป ตลอดจนการแต่งกายตามสมัยนิยม เช่น กางเกงที่รัดรูป ตลอดจนการแสดงออกของการพูด กริยาท่าทาง และการวางตัวที่ไม่เหมาะสม
- อิทธิพลของสื่อต่าง ๆ เช่น โทรทัศน์ หนังสือ อินเทอร์เน็ต และภาพยนตร์ ที่เกี่ยวข้องกับเพศสัมพันธ์
- สถานที่และบรรยากาศในมหาวิทยาลัยที่เป็นที่ลับตาในอาคารต่าง ๆ ตลอดจนสภาพแวดล้อมทั้งด้านเวลาและโอกาสที่เอื้ออำนวยให้เกิดการลวนลามทางเพศ เช่น การอยู่คนเดียวตามลำพังในที่ลับตา การอยู่ในมหาวิทยาลัยตอนดึก ๆ หรือเข้ามิด และความสัมพันธ์ใกล้ชิด
- การอบรมเลี้ยงดูที่ไม่เหมาะสม ขาดความอบอุ่นในครอบครัว ตลอดจนมีปัญหาทางด้านเศรษฐกิจ ปัญหาด้านการเรียน และปัญหาทางครอบครัว
- กฎระเบียบต่าง ๆ ไม่เข้มงวดและปล่อยปละละเลย เช่น การแต่งกายของนิสิต ตลอดจนระบบการรักษาความปลอดภัยที่หละหลวม
- การเรียนการสอนในมหาวิทยาลัยมุ่งในเรื่องวิชาการ และไม่ได้เน้นในเรื่องการคิดวิเคราะห์ และประเมินค่า ตลอดจนไม่ได้สอดแทรกคุณธรรมและจริยธรรม

ปัจจัยภายในหรือคุณลักษณะจิตใจของตัวผู้กระทำ หรือผู้ที่ถูกกระทำการลวนลามทางเพศที่เป็นสาเหตุที่จะทำให้เกิดการลวนลามทางเพศในมหาวิทยาลัย สามารถจำแนกได้ดังนี้

- การใช้อำนาจของอาจารย์หรือนิสิตรุ่นพี่
- ผู้กระทำไม่มีคุณธรรม จริยธรรม ไม่มีจรรยาบรรณในวิชาชีพ ขาดสติยั้งคิด ไม่มีจิตสำนึกและมโนธรรมที่ดี

- ค่านิยมทางเพศ ที่เชื่อว่าการลวนลามทางเพศไม่ใช่เรื่องเสียหาย และการเอารัดเอาเปรียบทางเพศ
- มีความต้องการทางเพศ หรือมีจิตใจที่ผิดปกติ
- มีความคึกคะนอง อยากรู้อยากลอง ตลอดจนความรักและความใกล้ชิดที่มีต่อกัน
- ความอ่อนแอทางความคิด

3.2 ประสบการณ์การลวนลามทางเพศที่ได้รับจากอาจารย์

ผลการวิเคราะห์ข้อมูลในตอนนี้นำออกเป็น 3 ประเด็น

3.2.1 ปริมาณการได้รับประสบการณ์ การลวนลามทางเพศจากอาจารย์

นิสิตส่วนใหญ่รายงานว่า ไม่เคยมีประสบการณ์การลวนลามทางเพศที่ได้รับจากอาจารย์ แต่มีนิสิตบางคนที่ได้รับประสบการณ์การลวนลามทางเพศเกิดขึ้นบางครั้ง เช่น นิสิตจำนวน 202 คน (64.1%) รายงานว่าอาจารย์เล่าเรื่องหรือเล่าตลกกลามก นิสิตจำนวน 71 คน (22.8%) รายงานว่า อาจารย์เคยพูดอะไรเหยียดย่ำผู้หญิงหรือผู้ชาย เช่น ผู้หญิงทุกคนเจ้าอารมณ์เกินไป หรือผู้ชายทุกคนคิดถึงแต่เรื่องเพศเท่านั้น และนิสิตจำนวน 45 คน (14.4%) รายงานว่า อาจารย์เคยพยายามที่จะให้นิสิตพูดถึงเรื่องส่วนตัวหรือเรื่องทางเพศที่นิสิตไม่ต้องการพูดถึง (ดูรายละเอียดจากตาราง 2 ในภาคผนวก ข)

เมื่อมีการจำแนกตามเพศพบว่ามีจำนวน 11 พฤติกรรมใน 25 พฤติกรรมที่นิสิตชายมีประสบการณ์ที่ได้รับการลวนลามทางเพศในพฤติกรรมเหล่านี้มีจำนวนมากกว่านิสิตหญิงอย่างมีนัยสำคัญที่ระดับ .05 เช่น การเล่าเรื่องหรือเล่าตลกกลามก การพยายามพูดเรื่องทางเพศ การพูดเรื่องทางเพศที่หยาบคายต่อหน้าผู้อื่น การพูดเรื่องอะไรที่น่าขุ่นเคืองเกี่ยวกับลักษณะท่าทาง ร่างกาย หรือชีวิตทางเพศของนิสิต การสบประมาทโดยพูดว่านิสิตเป็นพวกกรักร่วมเพศ และการพูดว่านิสิตไม่ใช่ผู้ชายพอ หรือไม่ใช่ผู้หญิงพอ (ดูรายละเอียดจากตาราง 3) ส่วนที่เหลืออีก 14 พฤติกรรมนั้น จำนวนนิสิตชาย และหญิงไม่แตกต่างกันอย่างมีนัยสำคัญทางสถิติในการได้รับประสบการณ์การลวนลามทางเพศ เช่น พฤติกรรมการก่อกวนทางเพศ ซึ่งเป็นการแสดงออกทางวาจาในการดูถูก และเป็นปรีกษณ์ต่อเพศใดเพศหนึ่ง และพฤติกรรมบีบบังคับทางเพศ

ตาราง 3 ประสบการณ์การลวนลามทางเพศของนิสิตที่ได้รับจากอาจารย์จำแนกตามเพศของ
นิสิต จำนวน 329 คน

พฤติกรรมการลวนลามทางเพศ	ชาย		หญิง		χ^2
	เคย	ไม่เคย	เคย	ไม่เคย	
	จำนวน %	จำนวน%	จำนวน%	จำนวน%	
1 เล่าเรื่องหรือเล่าตลกลามก	97(76.4)	30(23.6)	5(55.9)	83(44.1)	13.85**
2 ขวนพุดเรื่องทางเพศซึ่งไม่ต้องการให้พูด	34(26.8)	93(73.2)	14(7.4)	174(92.6)	21.91**
3 พุดเรื่องทางเพศที่หยาบคาย	27(21.4)	99(78.6)	11(5.9)	176(64.0)	17.05**
4 พุดเรื่องขุ่นเคืองเกี่ยวกับลักษณะท่าทาง	27(21.4)	99(78.6)	18(9.6)	169(90.4)	8.52**
5 จ้องมองส่วนต่าง ๆ ของร่างกาย	15(12.4)	106(87.6)	16(8.7)	168(91.3)	1.09
6 มีความสัมพันธ์ทางรักใคร่ที่ไม่ต้องการ	13(10.4)	112(89.6)	6(3.2)	181(96.8)	6.77**
7 แลกภาพหรือเรื่องลามก	15(12.7)	110(88.0)	9(4.8)	177(95.2)	5.38*
8 ถูกก่อกวนหรือผู้ชาย	26(21.0)	98(79.0)	45(23.9)	143(76.1)	.38
9 พยายามมีนัดหรือได้รับการปฏิเสธ	13(10.5)	111(89.5)	9(4.8)	177(95.2)	3.59
10 ให้รางวัลสำหรับเรื่องทางเพศ	14(11.1)	112(88.9)	6(3.2)	182(96.8)	7.93**
11 การปฏิบัติที่ไม่ดีสำหรับการไม่ทำเรื่องทางเพศ	13(10.2)	114(89.8)	7(3.7)	181(96.3)	5.40*
12 แตะเนื้อต้องตัว	17(13.4)	110(86.6)	12(6.4)	176(93.6)	4.45*
13 พยายามกอด จับ ลูกค้ำ	9(7.3)	115(92.7)	7(3.7)	183(96.3)	1.98
14 พยายามบังคับให้มีเพศสัมพันธ์	4(3.2)	120(96.8)	4(2.1)	186(97.9)	.38
15 บอกไปว่าจะได้เกรดดีขึ้น	5(4.0)	119(96.0)	5(2.6)	185(97.4)	.48
16 ยินยอมกับการเชิญชวนทางเพศ	4(3.2)	120(96.8)	4(2.1)	186(97.9)	.38
17 ชูกรรโชกสำหรับคนที่ปฏิเสธ	5(4.0)	119(96.0)	5(2.6)	185(97.4)	.48
18 เอาใจใส่ทางเพศที่ไม่ต้องการ	6(4.9)	117(95.1)	7(3.7)	183(96.3)	.27
19 ปฏิบัติไม่ดีกับคนที่ปฏิเสธ	7(5.6)	117(94.4)	4(2.1)	184(97.9)	2.71
20 ทำให้รู้สึกไม่ใช่ผู้หญิง / ผู้ชายพอ	9(7.3)	115(92.7)	9(4.8)	180(95.2)	.86
21 สบประมาทว่าเป็นพวกรักร่วมเพศ	12(9.8)	110(90.2)	6(3.2)	184(96.8)	6.09*
22 พุดว่าไม่ใช่ผู้ชาย / ผู้หญิงพอ	13(10.7)	109(89.3)	5(2.6)	184(97.4)	8.72**
23 วิจาร์รทางลบเกี่ยวกับผู้ชาย / ผู้หญิง	18(14.5)	106(85.5)	22(11.6)	168(88.4)	.58
24 ขอให้คนอื่นมีพฤติกรรมที่แสดงอคติทางเพศ	10(8.1)	114(91.9)	14(7.4)	176(92.6)	.05
25 กดดันให้คนอื่นทำตามคำสั่งคมคาตหวังในเรื่องเพศ	12(9.8)	110(90.2)	18(9.6)	170(90.4)	.01

**P < .01, *P < .05

3.2.2 อาจารย์เพศใดที่ทำพฤติกรรมการลวนลามทางเพศ

ในการศึกษาจำนวนความถี่ของอาจารย์เพศใดที่ทำพฤติกรรมการลวนลามทางเพศ ผลจากการทดสอบไคสแควร์ ปรากฏผลในตาราง 4 พบว่าจำนวนอาจารย์ชาย อาจารย์หญิง และจำนวนของอาจารย์ทั้งสองเพศนั้นทำพฤติกรรมการลวนลามทางเพศทั้ง 24 พฤติกรรมนั้นไม่เท่ากันอย่างมีนัยสำคัญทางสถิติที่ระดับ .05 โดยมีจำนวนพฤติกรรมการลวนลามทางเพศ 20 พฤติกรรมที่นิสิตส่วนใหญ่รายงานว่าจำนวนอาจารย์ชายเป็นผู้ทำพฤติกรรมการลวนลามทางเพศในทั้ง 20 พฤติกรรมนั้นมากกว่าจำนวนอาจารย์หญิง และจำนวนอาจารย์ทั้งสองเพศเป็นผู้ทำพฤติกรรมนั้น เช่น นิสิตจำนวน 145 คน รายงานว่าอาจารย์ชายเคยเล่าเรื่องหรือเล่าตลกลามก นิสิตจำนวน 13 คน รายงานว่าอาจารย์หญิงทำพฤติกรรมนี้ และนิสิตจำนวน 35 คน รายงานว่าทั้งอาจารย์ชายและหญิงทำพฤติกรรมนี้ สำหรับพฤติกรรมการลวนลามทางเพศอีก 4 พฤติกรรมที่นิสิตส่วนใหญ่รายงานว่าทั้งอาจารย์ชายและหญิงที่ทำพฤติกรรมการก่อกวนทางเพศ คือพฤติกรรมหมายเลข 22 ถึงหมายเลข 25 ได้แก่ การพูดว่านิสิตไม่เป็นผู้ชายหรือผู้หญิงพอ การวิจารณ์ทางลบเกี่ยวกับผู้ชายหรือผู้หญิง การมีอคติทางเพศใดเพศหนึ่ง และการกดดันให้ปฏิบัติตามที่สังคมคาดหวังในเรื่องเพศ มีจำนวนมากกว่าอาจารย์ชายและอาจารย์หญิงเพศใดเพศหนึ่ง มีเพียงพฤติกรรมการลวนลามทางเพศเพียงพฤติกรรมเดียวได้แก่การทำให้นิสิตรู้สึกว่ามีเพศชายหรือผู้หญิงพอนั้นที่จำนวนความถี่ของอาจารย์ทั้ง 3 กลุ่มไม่แตกต่างกันอย่างมีนัยสำคัญทางสถิติ

ตาราง 4 เพศของอาจารย์ที่นิสิตรับรู้ว่าทำพฤติกรรมการลวนลามทางเพศและการทดสอบ

ไคสแควร์

พฤติกรรมการลวนลามทางเพศ	ชาย	หญิง	ทั้งคู่	χ^2
1 เล่าเรื่องหรือเล่าตลกกลามก	145	13	35	155.48**
2 ขวนพุดเรื่องทางเพศซึ่งไม่ต้องการให้พุด	53	8	21	39.24**
3 พุดเรื่องทางเพศที่หยาบคาย	50	7	20	37.89**
4 พุดเรื่องขุ่นเคืองเกี่ยวกับลักษณะท่าทาง	48	8	21	32.44**
5 จ้องมองส่วนต่าง ๆ ของร่างกาย	41	8	21	23.68**
6 มีความสัมพันธ์ทางรักใคร่ที่ไม่ต้องการ	34	13	18	11.10**
7 แจกภาพหรือเรื่องลามก	40	4	19	31.14**
8 ถูกผู้หญิงหรือผู้ชาย	52	11	28	27.98**
9 พยายามมีนัดหรือได้รับการปฏิเสธ	32	10	18	12.40**
10 ให้รางวัลสำหรับเรื่องทางเพศ	37	5	22	24.03**
11 การปฏิบัติที่ไม่ดีสำหรับการไม่ทำเรื่องทางเพศ	35	8	20	17.43**
12 ตะแคงเนื้อต้องตัว	40	6	21	26.00**
13 พยายามกอด จูบ ลูกคัล้า	32	5	21	19.00**
14 พยายามบังคับให้มีเพศสัมพันธ์	28	6	20	13.78**
15 บอกไปว่าจะได้เกรดดีขึ้น	26	7	21	10.78**
16 ยินยอมกับการเชิญชวนทางเพศ	24	7	21	9.50**
17 ชูกรรโชกสำหรับคนที่ปฏิเสธ	24	7	20	9.29**
18 เอาใจใส่ทางเพศที่ไม่ต้องการ	24	6	21	10.94**
19 ปฏิบัติไม่ดีกับคนที่ปฏิเสธ	23	7	20	8.68*
20 ทำให้รู้สึกว่ามีเชื้อผู้หญิง / ผู้ชายพอ	20	12	25	4.52
21 สบประมาทว่าเป็นพวกรักร่วมเพศ	24	7	24	10.51**
22 พุดว่าไม่ใช่ผู้ชาย / ผู้หญิงพอ	21	2	31	24.11**
23 วิจาร์ณทางลบเกี่ยวกับผู้ชาย / ผู้หญิง	25	7	37	19.82**
24 ขอให้คนอื่นมีพฤติกรรมที่แสดงอคติทางเพศ	21	9	32	12.80**
25 กดดันให้คนอื่นทำตามคำสั่งคมคาตหวังในเรื่องเพศ	21	11	35	13.00**

*P < .05, **P < .01

ตอนที่ 4 ผลกระทบทางด้านความรู้สึก จิตใจที่ได้รับจากการลงนามทางเพศ

4.1 สุขภาพจิตและความรู้สึกทางด้านจิตใจของนิสิต

ผลจากการวิเคราะห์ข้อมูลพบว่าประสบการณ์การได้รับการลงนามทางเพศด้านการก่อกวนทางเพศมีความสัมพันธ์ในทางลบกับสุขภาพจิตอย่างมีนัยสำคัญทางสถิติที่ระดับ .05 (ค่า $r = -.24$, $n = 70$ คน) กล่าวคือนิสิตที่มีประสบการณ์ในด้านการได้รับการก่อกวนทางเพศมาก (น้อย) จะมีสุขภาพจิตดี(น้อย) นอกจากนี้ประสบการณ์การลงนามทางเพศในด้านความเอาใจใส่ทางเพศ และการบีบบังคับทางเพศมีแนวโน้มว่าจะมีความสัมพันธ์ในทางลบกับสุขภาพจิต ($r = -.21$ และ $-.16$ ตามลำดับ) นอกจากนี้เมื่อสำรวจถึงความรู้สึกทางด้านจิตใจของนิสิตพบว่านิสิตร้อยละ 80.8 ให้ความสำคัญมากที่สุดเมื่ออาจารย์ชายทำพฤติกรรมบีบบังคับทางเพศ ในขณะที่มีนิสิตร้อยละประมาณ 40-50 ที่ให้ความสำคัญที่สุดที่นิสิต และอาจารย์ทำพฤติกรรมการเหยียบย่ำผู้หญิงหรือผู้ชาย (ดูรายละเอียดจากตาราง 3 และ 4 ในภาคผนวก ข)

เมื่อมีการจำแนกตามเพศพบว่าส่วนใหญ่แล้วนิสิตหญิงมีความรู้สึกให้ความสำคัญจากการได้รับประสบการณ์การลงนามทางเพศจากอาจารย์มากกว่านิสิตชายในเกือบทุกเรื่อง (ดูรายละเอียดจากตาราง 5 ในภาคผนวก ข)

4.2 ความรู้สึกของนิสิตต่อพฤติกรรมทางเพศที่เกิดจากอาจารย์ชายหรือนิสิตชาย

นิสิตส่วนใหญ่มีความรู้สึกให้ความสำคัญมากกับพฤติกรรมทางเพศที่อาจเกิดขึ้นในมหาวิทยาลัยจากอาจารย์ชายและนิสิตชายดังต่อไปนี้

- การเหยียบย่ำผู้หญิงหรือผู้ชายซึ่งขึ้นอยู่กับว่าเป็นเพศอะไร (ถ้าอาจารย์ชายทำให้ความสำคัญมาก 56.2% และถ้านิสิตชายทำให้ความสำคัญมาก 55.2%)
- ความเอาใจใส่ทางเพศที่ไม่ปรารถนา (ถ้าอาจารย์ชายทำให้ความสำคัญมาก 68.8% และถ้านิสิตชายทำให้ความสำคัญมาก 66%)
- พฤติกรรมบีบบังคับทางเพศ (ถ้าอาจารย์ชายทำให้ความสำคัญมาก 80.8% และถ้านิสิตชายทำให้ความสำคัญมาก 79%)

1.3 ความรู้สึกของนิสิตต่อพฤติกรรมทางเพศที่เกิดจากอาจารย์หญิงหรือนิสิตหญิง

นิสิตส่วนใหญ่มีความรู้สึกให้ความสำคัญมากกับพฤติกรรมทางเพศที่อาจเกิดขึ้นในมหาวิทยาลัยจากอาจารย์หญิงและนิสิตหญิงดังต่อไปนี้

- การเหยียบย่ำผู้หญิงหรือผู้ชายซึ่งขึ้นอยู่กับว่าเป็นเพศอะไร (ถ้าอาจารย์หญิงทำให้ความสำคัญมาก 43.9% และถ้านิสิตหญิงทำให้ความสำคัญมาก 38.5%)

- ความเอาใจใส่ทางเพศที่ไม่ปรารถนา (ถ้าอาจารย์หญิงทำรำคาญใจมาก 49% และถ้านิสิตหญิงทำรำคาญใจมาก 43.3%)
- พฤติกรรมบีบบังคับทางเพศ (ถ้าอาจารย์หญิงทำรำคาญใจมาก 60% และถ้านิสิตหญิงทำรำคาญใจมาก 56.9%)

1.4 พฤติกรรมทางเพศที่เป็นอุปสรรคต่อความสำเร็จ

นิสิตส่วนใหญ่จำนวนมากกว่าร้อยละ 50 รายงานว่าการเหยียบย่ำผู้หญิงหรือผู้ชายจากนิสิตและอาจารย์ และความสนใจทางเพศที่ไม่ปรารถนาโดยนิสิตและอาจารย์ ไม่เป็นอุปสรรคต่อความสำเร็จของผู้หญิงและผู้ชายเช่นเดียวกับพฤติกรรมการบีบบังคับทางเพศโดยนิสิตและอาจารย์ ไม่เป็นอุปสรรคต่อความสำเร็จของผู้ชาย แต่นิสิตส่วนใหญ่จำนวนมากกว่าร้อยละ 50 รายงานว่า การบีบบังคับทางเพศโดยนิสิตและอาจารย์อาจเป็นอุปสรรคต่อความสำเร็จของผู้หญิง

เมื่อมีการจำแนกตามเพศ นิสิตหญิงรายงานว่าประสบการณ์ความสนใจทางเพศที่ไม่ปรารถนาจากอาจารย์ การบีบบังคับทางเพศโดยนิสิต และการบีบบังคับทางเพศโดยอาจารย์ เป็นอุปสรรคต่อความสำเร็จของผู้หญิงและผู้ชายมากกว่าที่นิสิตชายรายงาน

ตอนที่ 5 วิธีการเผชิญปัญหาเกี่ยวกับประสบการณ์ทางเพศและอคติทางเพศต่อผู้หญิง

นิสิตมหาวิทยาลัยที่เคยมีประสบการณ์ทางเพศในเรื่องที่อาจารย์มีอคติทางเพศ อาจารย์ให้ความสนใจทางเพศที่ไม่ต้องการต่อตัวนิสิต หรืออาจารย์พยายามที่จะบังคับให้นิสิตมีความสัมพันธ์ทางเพศด้วย ส่วนใหญ่ใช้วิธีการเผชิญปัญหานี้โดยอยู่ห่างจากอาจารย์ให้มากที่สุดเท่าที่จะทำได้ (42.5%) ระมัดระวังที่จะไม่อยู่ใกล้อาจารย์คนนั้น (40%) พูดคุยกับคนบางคนถึงสิ่งที่เกิดขึ้น (39.8%) พูดเรื่องนี้กับคนบางคนที่นิสิตไว้วางใจ (34.2%) หรือแสดงให้เห็นอย่างชัดเจนกับอาจารย์ว่าอาจารย์ทำตัวไม่เหมาะสม (34.5%)

เมื่อจำแนกตามเพศโดยภาพรวมพบว่านิสิตชายและหญิงใช้วิธีการเผชิญปัญหาเกี่ยวกับประสบการณ์ทางเพศไม่แตกต่างกันอย่างมีนัยสำคัญทางสถิติที่ระดับ .05 แต่มีแนวโน้มว่านิสิตหญิงใช้วิธีการเผชิญปัญหากายนอก ($\bar{X} = 42.13$) มากกว่านิสิตชาย ($\bar{X} = 37.23$) และนิสิตชายมีแนวโน้มที่จะใช้วิธีการเผชิญปัญหากายใน ($\bar{X} = 17.30$) มากกว่านิสิตหญิง ($\bar{X} = 15.48$) (ดูตาราง 6 ในภาคผนวก ข) เมื่อพิจารณาเป็นรายพฤติกรรมพบว่านิสิตหญิงใช้

วิธีการอยู่ห่างจากอาจารย์ให้มากที่สุดเท่าที่จะทำ และการพูดคุยกับคนบางคนถึงสิ่งที่เกิดขึ้นมากกว่านิสิตชาย

ในเรื่องอคติทางเพศต่อผู้หญิงพบว่านิสิตชายและนิสิตหญิงมีอคติทางเพศต่อผู้หญิงแตกต่างกันอย่างมีนัยสำคัญทางสถิติที่ระดับ .05 โดยนิสิตชายมีอคติในแง่ร้ายต่อผู้หญิงมากกว่า ($\bar{X} = 32.56$) นิสิตหญิง ($\bar{X} = 28.03$) และนิสิตหญิงมีอคติในแง่ดีต่อผู้หญิงมากกว่า ($\bar{X} = 32.28$) นิสิตชาย ($\bar{X} = 28.81$) (ดูในตาราง 7 ในภาคผนวก ข)

ตอนที่ 6 การรับรู้ข้อมูลพฤติกรรมทางเพศและแนวทางแก้ไขปัญหาการลวนลามทางเพศ

6.1 การรับรู้ข้อมูลพฤติกรรมทางเพศในมหาวิทยาลัย

6.1.1 พฤติกรรมทางเพศที่กระทำโดยนิสิต นิสิตส่วนใหญ่ประมาณร้อยละ 48 – 59 ไม่เห็นด้วยว่ามีนิสิตบางคนในสาขาวิชาเอกมีพฤติกรรมทางเพศได้แก่ การเหยียบย่ำทางเพศ การให้ท่าหรือเชิญชวนในทางเพศ และการติดสินบนหรือบับบังคับทางเพศ นิสิตประมาณร้อยละ 31 – 34 ไม่ทราบข้อมูลว่ามีนิสิตบางคนในสาขาวิชาเอกมีพฤติกรรมทางเพศดังกล่าวนี้ และมีนิสิตประมาณร้อยละ 4 – 16 ที่เห็นด้วยว่ามีนิสิตบางคนในสาขาวิชาเอกมีพฤติกรรมทางเพศดังกล่าวนี้

6.1.2 พฤติกรรมทางเพศที่กระทำโดยอาจารย์ นิสิตส่วนใหญ่ประมาณร้อยละ 61 – 62 ไม่เห็นด้วยว่ามีอาจารย์ในสาขาวิชาเอกของนิสิตมีพฤติกรรมทางเพศ ได้แก่ การเหยียบย่ำทางเพศ การให้ท่าหรือเชิญชวนในทางเพศ และการติดสินบนหรือบับบังคับทางเพศ นิสิตประมาณร้อยละ 33 – 35 ไม่ทราบข้อมูลว่ามีอาจารย์ในสาขาวิชาเอกของนิสิตมีพฤติกรรมทางเพศดังกล่าวนี้ และมีนิสิตประมาณร้อยละ 2 – 3 ที่เห็นด้วยว่ามีอาจารย์ในสาขาวิชาเอกของนิสิตมีพฤติกรรมทางเพศดังกล่าวนี้

6.2 แนวทางแก้ไขปัญหาการลวนลามทางเพศของนิสิตในมหาวิทยาลัย

ผลจากการวิเคราะห์เนื้อหาในเรื่องแนวทางการแก้ไขปัญหาการลวนลามทางเพศ นิสิตและคณาจารย์ได้เสนอแนะแนวทางในการแก้ไขปัญหาการลวนลามทางเพศของนิสิตในมหาวิทยาลัยไว้ดังนี้

- ให้มหาวิทยาลัยออกกฎระเบียบเกี่ยวกับการลวนลามทางเพศไว้อย่างชัดเจนไม่

ปล่อยปลະละเลยในกฎระเบียบต่าง ๆ ที่วางไว้ และมีบทลงโทษที่เข้มงวด ตลอดจนมีมาตรการรักษาความปลอดภัยที่ดีและสอดส่องดูแลไม่ให้เกิดการประทุพติตนที่ไม่เหมาะสมเกิดขึ้น รวมทั้งมีการแนะแนวทางในการดำรงชีวิตในมหาวิทยาลัย และวิธีการป้องกันตน

- จัดกิจกรรมที่ส่งเสริมและพัฒนาคุณธรรม จริยธรรม และจิตใจ ตลอดจนกิจกรรมทางกีฬาและศิลปวัฒนธรรมไทย เพื่อให้นิสิตและคณาจารย์มีส่วนร่วมในกิจกรรมเหล่านี้ใช้เวลาให้เป็นประโยชน์ ไม่คิดฟุ้งซ่านในเรื่องทางเพศ และตระหนักถึงคุณค่าของขนบธรรมเนียมและวัฒนธรรมไทย ในการประทุพติและวางตนให้เหมาะสมทั้งในบทบาทของอาจารย์และนิสิต การให้เกียรติในเพศที่ตรงข้าม มีการปลูกฝังและสร้างค่านิยมที่ถูกต้องในเรื่องเพศ

- มีหน่วยงานที่รับผิดชอบในการรับแจ้งปัญหาการล่วงละเมิดทางเพศในมหาวิทยาลัย และเก็บรักษาไว้เป็นความลับ และเปิดเผยผู้ที่กระทำการล่วงละเมิดทางเพศให้สาธารณชนทราบเพื่อไม่ให้เป็นแบบอย่างรวมทั้งเผยแพร่ข้อมูลเกี่ยวกับการล่วงละเมิดทางเพศในสื่อต่าง ๆ ภายในรั้วมหาวิทยาลัย

- มีการรณรงค์ให้นิสิตนักศึกษาแต่งกายให้สุภาพและเหมาะสม และคณาจารย์ทุกท่านต้องร่วมมือช่วยกันว่ากล่าวและตักเตือนผู้ที่แต่งกายและแสดงกริยาท่าทางที่ไม่เหมาะสม

- คณาจารย์ต้องเป็นแบบอย่างที่ดีให้แก่นิสิต และมีการสอดแทรกการพัฒนาคุณธรรมและจริยธรรมไว้ในการเรียนการสอน ตลอดจนฝึกให้นิสิตรู้จักคิดวิเคราะห์และประเมินคุณค่าสิ่งที่เกิดขึ้น และรักษาไว้ซึ่งประเพณีและวัฒนธรรมไทย

6.3 การดำเนินการของฝ่ายบริหารของมหาวิทยาลัยต่อพฤติกรรมทางเพศของนิสิต

นิสิตส่วนใหญ่ประมาณร้อยละ 48 – 51 แสดงความคิดเห็นว่าไม่เห็นด้วยกับการที่ฝ่ายบริหารของมหาวิทยาลัยจะอดกัณฑ์หรือเพิกเฉยต่อพฤติกรรมทางเพศของนิสิตได้แก่การเหยียบย่ำทางเพศของนิสิต การให้ทำหรือเชิญชวนทางเพศของนิสิต และการติดสินบนหรือบีบบังคับทางเพศของนิสิต นิสิตประมาณร้อยละ 42 – 47 ไม่ทราบข้อมูลการดำเนินการของฝ่ายบริหารของมหาวิทยาลัยต่อพฤติกรรมทางเพศของนิสิต และนิสิตประมาณร้อยละ 5 – 7 เห็นด้วยที่ฝ่ายบริหารของมหาวิทยาลัยอดกัณฑ์หรือเพิกเฉยต่อพฤติกรรมทางเพศดังกล่าวของนิสิต

6.4 การดำเนินการของฝ่ายบริหารของมหาวิทยาลัยต่อพฤติกรรมทางเพศของอาจารย์

ส่วนใหญ่ นิสิตประมาณร้อยละ 49 – 51 แสดงความคิดเห็นว่าไม่เห็นด้วยที่ฝ่ายบริหารของมหาวิทยาลัยจะอดกัณฑ์หรือเพิกเฉยต่อพฤติกรรมทางเพศของอาจารย์ ได้แก่ การเหยียบย่ำ

ทางเพศของอาจารย์ การให้ทำหรือเชิญชวนทางเพศของอาจารย์ และการติดสินบนหรือบีบบังคับทางเพศของอาจารย์ นิสิตประมาณร้อยละ 40 - 42 ไม่ทราบข้อมูลการดำเนินการของฝ่ายบริหารของมหาวิทยาลัยต่อพฤติกรรมทางเพศของอาจารย์ และนิสิตประมาณร้อยละ 5 - 6 เห็นด้วยที่ฝ่ายบริหารของมหาวิทยาลัยอดกลั้นหรือเพิกเฉยต่อพฤติกรรมทางเพศดังกล่าวของอาจารย์

บทที่ 5

สรุป อภิปราย และข้อเสนอแนะ

การวิจัยนี้มีจุดมุ่งหมายที่จะสำรวจแหล่งที่มาของการลวนลามทางเพศ พฤติกรรมที่นิสิตมหาวิทยาลัยรับรู้ว่าเป็นการลวนลามทางเพศ ประสบการณ์การลวนลามทางเพศในมหาวิทยาลัยและผลกระทบของการลวนลามทางเพศ

เครื่องมือที่ใช้ในการวิจัยได้แก่ แบบสำรวจพฤติกรรมการลวนลามทางเพศของ ไพเออร์ และอีรอส (Pryor & Eros, 2000) ซึ่งแบ่งเป็น 9 ตอนดังนี้

1. ภูมิหลังและสถานภาพของนิสิต
2. ประสบการณ์การถูกลวนลามทางเพศ
3. การรับรู้ความหมายของลวนลามทางเพศ
4. ผลกระทบของการลวนลามทางเพศต่อจิตใจ
5. ผลกระทบของการลวนลามทางเพศต่อความสำเร็จ
6. การเผชิญปัญหา
7. การดำเนินการของมหาวิทยาลัย
8. อคติทางเพศ
9. ความน่าจะเป็นในการลวนลามทางเพศ

ลักษณะของแบบสำรวจนี้ประกอบด้วยมาตราประเมินค่า และแบบตรวจสอบรายการ แบบสำรวจฉบับนี้มีคุณภาพทางด้านความเที่ยงตรงและความเชื่อมั่นในระดับที่ยอมรับได้ โดยมีค่าความเชื่อมั่นในการวัดตัวแปรต่าง ๆ อยู่ระหว่าง .60 - .96 เก็บรวบรวมข้อมูลเชิงสำรวจกับกลุ่มตัวอย่างที่เป็นคณาจารย์และนิสิตระดับปริญญาตรี และปริญญาโทของมหาวิทยาลัยศรีนครินทรวิโรฒจำนวน 385 คน โดยการให้กลุ่มตัวอย่างตอบแบบสำรวจ และใช้วิธีการสัมภาษณ์ประกอบ

การวิเคราะห์ข้อมูลใช้สถิติพื้นฐานเพื่อบรรยายลักษณะของกลุ่มตัวอย่างและตัวแปรที่ศึกษา การทดสอบไคสแควร์ การวิเคราะห์สหสัมพันธ์ และการวิเคราะห์เนื้อหา

สรุปผลการวิจัย

ผลการวิจัยสามารถสรุปผลได้ดังนี้

1. นิสิตส่วนใหญ่จำนวนมากกว่าร้อยละ 50 ขึ้นไปรับรู้ว่าการพฤติกรรมที่จัดเป็นการลวนลามทางเพศนั้นเป็นพฤติกรรมด้านความเอาใจใส่ทางเพศที่ไม่ต้องการ และพฤติกรรมบีบบังคับทางเพศ เช่น การกอด จูบ ลูบคลำร่างกายของบุคคลอื่น การบังคับที่จะมีเพศสัมพันธ์กับบุคคลอื่น และการขู่กรรโชกให้ทำบางสิ่งบางอย่างทางเพศ โดยที่พฤติกรรมการก่อกวนทางเพศซึ่งเป็นพฤติกรรมที่แสดงซึ่งการดูหมิ่นและความเป็นปรีภัยต่อเพศใดเพศหนึ่ง นิสิตส่วนใหญ่ประมาณร้อยละ 50 ขึ้นไป ไม่ถือว่าเป็นการลวนลามทางเพศ เช่น การเล่าเรื่องหรือตลกกลามก การพูดว่าคนอื่นไม่ใช่ผู้ชายหรือผู้หญิงพอ และการวิจารณ์ทางลบเกี่ยวกับผู้ชายหรือผู้หญิง โดยส่วนใหญ่แล้วนิสิตหญิงมีการรับรู้ว่าการพฤติกรรมต่าง ๆ ที่กำหนดไว้ทั้ง 25 พฤติกรรมเป็นเรื่องการลวนลามทางเพศมากกว่านิสิตชาย

2. นิสิตส่วนใหญ่จำนวนมากกว่าร้อยละ 77 ขึ้นไปรายงานว่าอาจารย์ในมหาวิทยาลัยไม่เคยทำพฤติกรรมการลวนลามทางเพศใด ๆ ทั้ง 24 พฤติกรรมต่อนิสิต ยกเว้นพฤติกรรมการเล่าเรื่องหรือตลกกลามกที่มีนิสิตจำนวนร้อยละ 64 รายงานว่ามีอาจารย์ทำพฤติกรรมนี้สำหรับพฤติกรรมการลวนลามทางเพศใด ๆ ที่อาจารย์เคยทำนั้น นิสิตส่วนใหญ่รายงานว่าอาจารย์ชายเป็นผู้ทำพฤติกรรมการลวนลามทางเพศต่อนิสิตมากกว่าอาจารย์หญิง สำหรับสาเหตุที่เกิดการลวนลามทางเพศในมหาวิทยาลัยส่วนใหญ่ระบุว่าเกิดจากการแต่งกายที่ไม่เหมาะสม ยั่วยุอารมณ์ทางเพศ

3. นิสิตส่วนใหญ่มีความรู้สึกไม่พอใจมากที่อาจารย์ชายหรือหญิงทำพฤติกรรมการลวนลามทางเพศต่อนิสิต แต่ถ้าเป็นนิสิตชายหรือหญิงทำพฤติกรรมการลวนลามทางเพศต่อนิสิตด้วยกันเองนั้นมีจำนวนนิสิตน้อยกว่าที่ไม่พอใจต่อการทำพฤติกรรมนั้น เมื่อจำแนกพฤติกรรมการลวนลามทางเพศพบว่า นิสิตไม่พอใจมากที่สุดเมื่ออาจารย์คนใดคนหนึ่งเคยบอกใบ้ว่าจะให้เกรดหรือการปฏิบัติดีขึ้นถ้านิสิตให้ความร่วมมือทางเพศ โดยเรื่องนี้นิสิตไม่พอใจน้อยที่สุดได้แก่ การที่อาจารย์เล่าเรื่องหรือตลกกลามก นิสิตหญิงมีความรู้สึกรำคาญใจจากการได้รับประสบการณ์การลวนลามทางเพศจากอาจารย์มากกว่านิสิตชาย และนิสิตรายงานว่าการบีบบังคับทางเพศอาจเป็นอุปสรรคต่อความสำเร็จของผู้หญิง โดยนิสิตหญิงพบว่าการลวนลามทางเพศในรูปแบบต่าง ๆ เป็นอุปสรรคต่อความสำเร็จมากกว่านิสิตชาย

4. นิสิตมหาวิทยาลัยที่เคยมีประสบการณ์ทางเพศที่ได้รับจากอาจารย์ ส่วนใหญ่ใช้

วิธีการเผชิญปัญหาโดยอยู่ห่างจากอาจารย์ให้มากที่สุดเท่าที่จะทำได้ และนิสิตหญิงมีแนวโน้มว่าจะใช้วิธีการเผชิญปัญหาภายนอกมากกว่านิสิตชาย นอกจากนี้ยังพบนิสิตชายและหญิงมีอคติต่อผู้หญิงแตกต่างกัน โดยนิสิตหญิงมีอคติต่อผู้หญิงในแง่ดีมากกว่านิสิตชาย

5. นิสิตมหาวิทยาลัยจำนวนต่ำกว่าร้อยละ 5 ที่เห็นว่ามีนิสิต และอาจารย์บางคนมีพฤติกรรมทางเพศได้แก่ การเหยียบย่ำทางเพศ การให้ทำหรือเชิญชวนในทางเพศ และการติดสินบนหรือบิบบังคับทางเพศ โดยที่นิสิตส่วนใหญ่ประมาณร้อยละ 50 ไม่เห็นด้วยกับการที่ฝ่ายบริหารของมหาวิทยาลัยจะอดกลั้นหรือเพิกเฉยต่อพฤติกรรมทางเพศของนิสิตและอาจารย์ที่เกิดขึ้น และรองลงมาประมาณร้อยละ 40 นิสิตไม่ทราบข้อมูลการดำเนินการของฝ่ายบริหารของมหาวิทยาลัยต่อพฤติกรรมทางเพศของนิสิตและอาจารย์

อภิปรายผลการวิจัย

การอภิปรายผลการวิจัยได้เสนอตามลำดับดังต่อไปนี้

ความหมายของการลวนลามทางเพศ

นิสิตส่วนใหญ่รับรู้ว่าการลวนลามที่ถือว่าการลวนลามทางเพศนั้นเป็นพฤติกรรมที่บุคคลซึ่งเป็นผู้ลวนลามทางเพศแสดงออกอย่างชัดเจนถึงการให้ความใส่ใจทางเพศที่ไม่เป็นสิ่งที่ปรารถนาแก่ผู้ตกเป็นเหยื่อ เช่น การให้ทำ การขอมินัด หรือการแตะเนื้อต้องตัว ตลอดจนพฤติกรรมที่ผู้ลวนลามทำพฤติกรรมบีบบังคับทางเพศกับเหยื่อ เช่น การติดสินบนทางอ้อมหรือการข่มขู่เพื่อให้ได้ผลประโยชน์ทางเพศ การรับรู้ของนิสิตมหาวิทยาลัยเกี่ยวกับเรื่องการลวนลามทางเพศนั้นสอดคล้องกับนิสิตมหาวิทยาลัยในประเทศสหรัฐอเมริกาที่ระบุไว้อย่างชัดเจนว่า ข้อเสนอทางเพศที่แสดงออกอย่างเด่นชัด การล่วงเกินของร่างกาย และการติดสินบนทางเพศ ถือว่าการลวนลามทางเพศ (Adams, Kottke, & Padgitt, 1983) โดยที่งานวิจัยของไทย บางเรื่องซึ่งเป็นงานวิจัยเชิงสำรวจได้กำหนดพฤติกรรมการลวนลามทางเพศหรือคุกคามทางเพศไว้ตั้งแต่เริ่มต้นว่าเป็นพฤติกรรมที่แสดงออกมาในรูปแบบต่าง ๆ ได้แก่ การใช้ถ้อยคำที่สื่อไปในทางที่เกี่ยวกับเพศ การสัมผัสทางกาย การใช้ภาษากาย และการเชิญชวนและการใช้กำลังหรืออาวุธบังคับ (วิมานา ธรรมปรีชา, 2533) ในขณะที่การศึกษาวิจัยครั้งนี้พบว่าพฤติกรรมการก่อกรวนทางเพศที่เป็นพฤติกรรมที่แสดงความเป็นอคติต่อเพศใดเพศหนึ่ง เช่น ตลกที่มีอคติทางเพศ การวิพากษ์วิจารณ์เชิงเหยียบย่ำเพศใดเพศหนึ่ง หรือวิจารณ์ในทาง

เสียหายนั้น นิสิตมหาวิทยาลัยโดยมากกว่าร้อยละ 50 ไม่ถือว่าการลวนลามทางเพศ เช่นเดียวกับนิสิตมหาวิทยาลัยในสหรัฐอเมริกา ที่เห็นว่าการวิพากษ์วิจารณ์ที่มีอคติทางเพศ และการให้ความใส่ใจที่ไม่สมควร เช่น การให้ความเป็นส่วนตัวที่มากเกินไป มีความเป็นมิตร และให้ความช่วยเหลือที่มากเกินไป ไม่ถือว่าเป็นการลวนลามทางเพศ (Adams, Kottke, & Padgill, 1983) จากข้อค้นพบของนิสิตมหาวิทยาลัยในไทยและมหาวิทยาลัยในสหรัฐอเมริกาอาจถือได้ว่าการให้ความหมายการลวนลามทางเพศของนิสิตทั้งสองเชื้อชาติมีการรับรู้ที่เป็นแบบเดียวกันสำหรับพฤติกรรมใดที่ถือว่าเป็นการลวนลามทางเพศ นอกจากนี้ผลการวิจัยยังพบว่านิสิตหญิงมีการรับรู้พฤติกรรมต่าง ๆ ทางเพศที่ระบุไว้ว่าเป็นการลวนลามทางเพศมากกว่านิสิตชาย ทั้งนี้อาจเป็นเพราะว่าการถ่ายทอดทางสังคมรอบด้านจากบ้าน ครอบครัว โรงเรียน ชุมชน และสื่อมวลชน ให้ผู้หญิงตระหนักถึงพิษภัยของพฤติกรรมต่าง ๆ ที่เกี่ยวข้องกับเพศ ผู้หญิงจึงมีการรับรู้พฤติกรรมต่าง ๆ ที่เกี่ยวข้องกับการลวนลามทางเพศมากกว่าผู้ชาย ผลการวิจัยนี้ยืนยันข้อค้นพบที่ได้จากต่างประเทศที่พบผลเช่นเดียวกันนี้ว่า เพศหญิงมีการให้นิยามการลวนลามทางเพศกว้างกว่าผู้ชาย หรือการรับรู้พฤติกรรมการลวนลามทางเพศมากกว่า (Fitzerald & Ormerod, 1991; Adams, Kotte, & Padgill, 1983, Gutek, 1985) นอกจากนี้การประมวลผลการวิจัยเรื่องความแตกต่างระหว่างเพศยังพบว่า ความแตกต่างในการรับรู้พฤติกรรมการลวนลามทางเพศมีไม่มากนักเมื่อการลวนลามนั้นรุนแรง หรือเมื่อการลวนลามนั้นเป็นสิ่งที่เห็นเด่นชัดมากกว่าพฤติกรรมที่คลุมเครือ (Gutek, 1985)

ผู้ทำพฤติกรรมการลวนลามทางเพศ

การสำรวจครั้งนี้ศึกษาเฉพาะในส่วนของอาจารย์ที่ทำพฤติกรรมการลวนลามทางเพศ โดยผลการวิจัยพบว่าในมหาวิทยาลัยนั้น อาจารย์มีจำนวนน้อยมากที่ทำพฤติกรรมการลวนลามทางเพศ ทั้งนี้อาจจะเป็นเพราะว่าสังคมวัฒนธรรมไทยปลูกฝังในเรื่องการประพฤติตนที่เหมาะสมระหว่างผู้ใหญ่กับผู้ย่อย ตลอดจนตำแหน่งหน้าที่อาจารย์ ต้องทำตัวเป็นแบบอย่างที่ดีในด้านต่าง ๆ กับลูกศิษย์ ดังนั้นอาจารย์ในสถานศึกษาส่วนใหญ่ ไม่เคยทำพฤติกรรมการลวนลามทางเพศ และพฤติกรรมการลวนลามทางเพศใด ๆ ที่อาจารย์เคยทำนั้นผลการวิจัยครั้งนี้พบว่าอาจารย์ชายเป็นผู้ทำพฤติกรรมการลวนลามทางเพศมากกว่าอาจารย์หญิง ซึ่งข้อค้นพบอันนี้สอดคล้องกับรูปแบบสังคม - วัฒนธรรม (socio - cultural model) ที่เสนอว่าการลวนลามทางเพศเป็นผลมาจากการกระจายอำนาจและสถานภาพทางสังคมที่แตกต่างกัน

ระหว่างเพศ และสิ่งที่เกิดขึ้นนั้นเป็นกลไกที่ทำให้ผู้ชายมีอำนาจมากกว่าผู้หญิง โดยสังคมจะให้รางวัลผู้ชายที่แสดงความก้าวร้าวและพฤติกรรมทางเพศ และให้รางวัลผู้หญิงที่แสดงความเป็นยอมและนิงเฉย (Tangri, Burt, & Johnson, 1982) ดังนั้นเพศชายจึงเป็นผู้ทำพฤติกรรมนี้มากกว่าผู้หญิง นอกจากนี้อาจเป็นเพราะว่าค่านิยมในสังคมไทยมีความไม่เสมอภาคทางเพศ โดยเห็นว่าการลวนลามทางเพศที่เพศชายปฏิบัติต่อเพศหญิงด้วยกริยาท่าทาง และวาจา นั้นไม่มีความเสียหายมากนักถ้าผู้ชายเป็นผู้กระทำ (วันทนีย์ วาสิกะสิน และสุนีย์ เหมะประสิทธิ์, 2541) สำหรับผลการศึกษาวิจัยในครั้งนี้ศึกษาเฉพาะอาจารย์เป็นผู้กระทำพฤติกรรมการลวนลามทางเพศต่อนิสิตซึ่งพบว่าในมหาวิทยาลัยยังมีอาจารย์บางส่วนที่ทำพฤติกรรมการลวนลามทางเพศต่อนิสิต นอกจากนี้ผลการวิจัยยังพบว่าพฤติกรรมการลวนลามทางเพศที่เกี่ยวกับพฤติกรรมการก่อกวนทางเพศซึ่งเป็นพฤติกรรมที่แสดงความเป็นปรีกษ์และดูหมิ่นต่อเพศใดเพศหนึ่งนั้นพบว่าทั้งอาจารย์ชายและหญิงทำพฤติกรรมเหล่านี้มีจำนวนพอ ๆ กัน ข้อค้นพบที่ได้จากการศึกษาครั้งนี้สนับสนุนแนวคิดว่าการลวนลามทางเพศขึ้นอยู่กับความต้องการมีอำนาจ (Lee et. al., 1996) และผู้ลวนลามทางเพศที่เป็นผู้หญิงและผู้ชายที่มีอำนาจจะมีการทำพฤติกรรมการลวนลามเท่า ๆ กัน ตามแนวคิดทางองค์กรในเรื่องการลวนลามทางเพศ (Tangri et. al., 1982) ที่เสนอแนะว่าลำดับชั้นขององค์กรและตำแหน่งของผู้มีอำนาจในองค์กรในสถานที่ทำงานนั้นสร้างโอกาสการลวนลามทางเพศขึ้นได้ โดยบุคคลจะใช้อำนาจและตำแหน่งเพื่อให้ได้ความนิยมชมชอบทางเพศจากผู้อยู่ใต้อำนาจ ดังนั้นผู้ที่ตกเป็นเหยื่อของการลวนลามทางเพศจึงเป็นผู้ที่มีอำนาจในองค์กรที่ต่ำ และผู้ที่ทำการลวนลามทางเพศจึงเป็นผู้ที่มีอำนาจในองค์กรที่สูงกว่า

ผลกระทบของการลวนลามทางเพศที่มีต่อนิสิต

ผลจากการศึกษาวิจัยครั้งนี้พบว่า การลวนลามทางเพศที่เกิดขึ้นในสถานศึกษาส่งผลในทางลบต่อความรู้สึกทางจิตใจของนิสิตและเป็นอุปสรรคต่อความสำเร็จของนิสิต โดยเฉพาะนิสิตหญิง ผลการวิจัยที่พบในประเด็นหลังนี้สอดคล้องกับงานวิจัยของวิมณา ธรรมปริชา (2533) ที่ศึกษากับกลุ่มตัวอย่างทั่วไปที่อาศัยและทำงานอยู่ในกรุงเทพมหานคร ได้แก่ นักเรียนระดับมัธยมศึกษาตอนปลาย อนุปริญา นิสิตนักศึกษา ข้าราชการ พนักงานรัฐวิสาหกิจ พนักงานบริษัทเอกชน ลูกจ้าง และครูอาจารย์ กลุ่มตัวอย่างที่เป็นเพศชายมองเห็นว่าพฤติกรรมการลวนลามทางเพศ หรือคุกคามทางเพศในรูปแบบต่าง ๆ ไม่สู้จะร้ายแรงหรือยัง

ความเสียหายต่อผู้กระทำเท่าไรนัก ซึ่งต่างไปจากเพศหญิง การที่เพศชายเห็นว่าการลงนามทางเพศไม่เป็นอุปสรรคต่อความสำเร็จมากนัก อาจเป็นเพราะว่าส่วนใหญ่ผู้ชายเป็นผู้กระทำ พฤติกรรมการลงนามทางเพศ ทำให้มองข้ามปัญหาดังกล่าวนี้ไป นอกจากนี้การศึกษาค้นคว้าครั้งนี้ค่อนข้างมีขอบเขตจำกัดศึกษาผลกระทบเฉพาะด้านความรู้สึกรำคาญใจหรือไม่พอใจเท่านั้น ทำให้ข้อมูลดังกล่าวยังขาดความชัดเจนในเรื่องผลกระทบที่เต็มรูปแบบจากการลงนามทางเพศ การศึกษาเรื่องผลที่ตามมาของการลงนามทางเพศน่าจะเป็นการศึกษาเป็นกรณีศึกษาด้วยการสัมภาษณ์เจาะลึกส่วนบุคคลมากกว่าการกำหนดให้ผู้ตอบเลือกตอบตามตัวเลือกที่กำหนดไว้ และการศึกษาผลกระทบที่ตามมาควรศึกษาในช่วงระยะเวลาต่าง ๆ กัน ทั้งนี้เนื่องจากปัญหาการลงนามทางเพศนี้เป็นปัญหาที่ซับซ้อนและอาจมีผลที่ตามมาอย่างยาวนานได้ การศึกษาวิจัยในครั้งนี้นี้ยังศึกษาถึงผลกระทบของการลงนามทางเพศต่อความรู้สึกทางจิตใจในลักษณะความสัมพันธ์ระหว่างประสบการณ์การลงนามทางเพศกับสุขภาพจิตของนิสิต ผลที่ได้พบว่าประสบการณ์ที่ได้รับจากการลงนามทางเพศในด้านการก่อรบกวนทางเพศมีความสัมพันธ์ในทางลบกับสุขภาพจิตอย่างมีนัยสำคัญทางสถิติระดับ .05 กล่าวคือ นิสิตที่มีประสบการณ์ได้รับการก่อรบกวนทางเพศมาก (น้อย) มีสุขภาพจิตดี(น้อย) ข้อค้นพบที่ได้ยืนยันว่าการลงนามทางเพศในเรื่องความมีอคติต่อเพศใดเพศหนึ่งถึงแม้จะเป็นประสบการณ์การลงนามทางเพศที่ได้รับทางวาจาในลักษณะที่ดูหมิ่นเหยียดหยามต่อเพศใดเพศหนึ่งมองดูเหมือนเป็นเรื่องการลงนามทางเพศที่ไม่ร้ายแรงมากนัก ก็ยังส่งผลทางลบต่อสุขภาพจิตของนิสิตได้ ดังนั้นประสบการณ์การลงนามทางเพศที่นิสิตได้รับไม่ว่าจะเป็นระดับความรุนแรงมากน้อยแค่ไหนย่อมมีผลต่อจิตใจของนิสิตเป็นอย่างมาก ทั้งนี้อาจเนื่องมาจากการลงนามทางเพศเป็นสิ่งที่ก่อให้เกิดความเครียด เพราะรวมประสบการณ์ความเครียดที่หลากหลายเอาไว้ในตัวไม่ว่าจะเป็นตัวที่ก่อให้เกิดความเครียดระดับต่ำ เช่น การก่อรบกวนทางเพศ ถึงความเครียดระดับสูง เช่น การทำร้ายทางเพศ

วิธีการเผชิญปัญหา

นิสิตมหาวิทยาลัยที่เคยมีประสบการณ์ทางเพศที่ได้รับจากอาจารย์ ส่วนใหญ่ใช้วิธีการเผชิญปัญหาโดยอยู่ห่างจากอาจารย์ให้มากที่สุดเท่าที่จะทำได้ และผลจากการสำรวจในครั้งนี้ยังพบว่านิสิตมักไม่ค่อยรายงานประสบการณ์การลงนามทางเพศให้กับเจ้าหน้าที่ อาจารย์ และผู้มีอำนาจในมหาวิทยาลัยทราบ การที่นิสิตมหาวิทยาลัยใช้วิธีเผชิญปัญหาแบบนี้มากอาจ

เป็นเพราะว่าในสภาพสังคมไทย ครูบาอาจารย์เป็นผู้ที่มีเกียรติ ได้รับความเคารพยกย่องจากบุคคลทั่วไป ดังนั้นการที่ครูอาจารย์แสดงพฤติกรรมทางเพศที่ไม่เหมาะสมกับนิสิตนักศึกษา นั้นเป็นเรื่องที่ไม่น่าจะเกิดขึ้นได้ นิสิตจึงมีความเชื่อว่าถ้าตนเองนำเรื่องดังกล่าวไปร้องเรียนแล้ว อาจไม่มีใครเชื่อถือตาม และอาจเกิดผลเสียกับตนเองได้ ประกอบกับการเรื่องดังกล่าวเป็นเรื่องที่เกิดความเสียหายและอับอายแก่ตนเอง จึงเก็บเรื่องดังกล่าวไว้เป็นความลับ นิสิตนักศึกษาที่เจอประสบการณ์ทางเพศเช่นนั้น จึงหาทางออกที่เหมาะสมที่สุดสำหรับตนคือ หลีกหนีจากอาจารย์ที่มีพฤติกรรมนั้น นอกจากนี้ นิสิตอาจเห็นว่าประสบการณ์ทางเพศนั้นอาจยังไม่รุนแรงมากนัก จึงไม่ยากที่จะนำเรื่องดังกล่าวไปเปิดเผย เพราะอาจกลัวคนอื่นเห็นว่าเรื่องดังกล่าวนี้เป็นเรื่องธรรมดา และการมีเรื่องกับอาจารย์ตนเองจะเป็นฝ่ายเสียเปรียบในที่สุด และไม่มีใครเต็มใจจะช่วยเหลืออย่างแท้จริง

การที่นิสิตใช้วิธีการเผชิญปัญหาการลวนลามทางเพศโดยที่ไม่ได้รายงานหรือแจ้งปัญหาให้กับทางมหาวิทยาลัยอาจเกิดจากปัจจัยหลายอย่าง เช่น ไม่รู้วิธีจะรายงานปัญหานี้ได้อย่างไร กับใคร หรือไม่แน่ใจผลลัพธ์ที่ตามมาจากการรายงาน ซึ่งอาจเกิดการแค้นเคือง หรือถูกกล่าวหาเป็นตัวการยั่วยุบเอง หรือไม่มีใครเชื่อถือดังที่กล่าวไว้ในตอนต้น นอกจากนี้การที่นิสิตไม่ค่อยรายงานการลวนลามทางเพศให้มหาวิทยาลัยทราบ ไม่ได้เป็นดัชนีบ่งว่าภายในมหาวิทยาลัยมีเหตุการณ์การลวนลามทางเพศเกิดขึ้นน้อย

ข้อเสนอแนะในทางปฏิบัติ

1. จากการศึกษาพบว่านิสิตมหาวิทยาลัยจำนวนไม่น้อยที่ไม่ทราบว่ามหาวิทยาลัยมีวิธีดำเนินการจัดการอย่างไรกับปัญหาการลวนลามทางเพศที่เกิดขึ้นภายในมหาวิทยาลัย ดังนั้นมหาวิทยาลัยควรมีนโยบายที่ชัดเจนเกี่ยวกับการลวนลามทางเพศว่านิสิตจะมีวิธีดำเนินการอย่างไรถ้าเกิดปัญหานี้ขึ้น รายงานกับใครและแหล่งไหนที่จะให้ความช่วยเหลือได้ทั้งอย่างเป็นทางการและไม่เป็นทางการ และนโยบายดังกล่าวต้องแจ้งให้ทราบอย่างทั่วถึงกับทุกกลุ่มที่เกี่ยวข้องทั้งนิสิต คณาจารย์ บุคลากร และผู้บริหาร ตลอดจนอาจารย์ที่ปรึกษา นักแนะแนว รวมทั้งบุคคลต่าง ๆ ที่นิสิตอาจขอความช่วยเหลือแนะนำ

2. มหาวิทยาลัยควรมีการเผยแพร่ข้อมูลให้ทั้งคณาจารย์และนิสิต ตระหนักถึงพฤติกรรมใดที่ถือว่าการลวนลามทางเพศ เพื่อที่คณาจารย์และนิสิตจะได้ประพฤติตนได้อย่างเหมาะสม และสามารถรักษาสัมพันธภาพทางวิชาการที่ดีต่อกันไว้ได้

3. ผลจากการวิจัยพบว่านิสิตหญิงมีการรับรู้พฤติกรรมต่าง ๆ ที่กำหนดไว้เป็นเรื่องการลวนลามทางเพศมากกว่านิสิตชาย ดังนั้นมหาวิทยาลัยควรมีโครงการฝึกอบรมหรือแนะแนวทางให้นิสิตทราบถึงความแตกต่างของการรับรู้เพื่อลดปัญหาของความเข้าใจผิดในเรื่องดังกล่าวลง ตลอดจนมีโครงการที่ส่งเสริมให้คณาจารย์รับรู้ถึงการมีปฏิสัมพันธ์ในการวางตัวที่ดีหรือแสดงพฤติกรรมที่เหมาะสมกับนิสิต และตระหนักถึงความแตกต่างระหว่างเพศในปัญหาการลวนลามทางเพศ ทั้งผู้ชายและผู้หญิงควรจะเรียนรู้ว่าการกระทำเช่นใดที่ผู้หญิงหรือผู้ชายไม่พอใจ นอกจากนี้มหาวิทยาลัยควรมีการปลูกฝังคุณธรรม จริยธรรม ตลอดจนค่านิยมและเจตคติในเรื่องเพศที่ถูกต้องเหมาะสม เช่น ค่านิยมความเสมอภาคทางเพศ

4. จากผลการวิจัยพบว่า การลวนลามทางเพศโดยใช้วิธีการบีบบังคับทางเพศอาจเป็นอุปสรรคต่อความสำเร็จของผู้หญิง ดังนั้นผู้บริหารมหาวิทยาลัยควรมีความเอาใจใส่พฤติกรรมการลวนลามทางเพศโดยการบีบบังคับอย่างจริงจัง และพยายามหาวิธีการที่จะขจัดอุปสรรคเหล่านี้ให้หมดไปเพื่อให้นิสิตสามารถพัฒนาศักยภาพในการศึกษาของตนเองอย่างเต็มที่ และมีแนวนโยบายที่ทำให้คณาจารย์ปฏิบัติต่อนิสิตในเรื่องการศึกษาด้วยความยุติธรรม ไม่สามารถให้การให้รางวัลหรือลงโทษในด้านการศึกษาเป็นเครื่องต้อรองเพื่อผลประโยชน์ทางเพศของคณาจารย์ได้ นอกจากนี้มหาวิทยาลัยไม่ควรเพิกเฉยต่อพฤติกรรมการลวนลามทางเพศที่เกิดขึ้นทุกระดับของความรุนแรง

5. มหาวิทยาลัยควรมีมาตรการดูแลให้นิสิตแต่งตัวให้ถูกระเบียบและเหมาะสม เช่น อาจารย์ที่ปรึกษา และคณาจารย์ต่าง ๆ ควรมีการร่วกล่าวดักเตือนนิสิตที่มีการแต่งกาย และแสดงกริยาท่าทางที่ไม่เหมาะสมในบริเวณมหาวิทยาลัย

ข้อเสนอแนะในการวิจัย

1. งานวิจัยนี้ได้ใช้แบบวัด SEQ (The Sexual Experiences Questionnaire) ซึ่งครอบคลุมพฤติกรรมที่หลากหลายที่เกี่ยวข้องกับการลวนลามทางเพศ และข้อมูลจากงานวิจัยนี้เป็นส่วนหนึ่งของงานวิจัยข้ามวัฒนธรรม จึงมีการศึกษาความหมายของการรับรู้การลวนลามทางเพศในขอบเขตที่จำกัด ดังนั้นกลุ่มตัวอย่างอาจมีประสบการณ์การลวนลามทางเพศในรูปแบบต่าง ๆ ที่ไม่ได้อยู่ในการสำรวจครั้งนี้ได้ การศึกษาวิจัยต่อไปอาจศึกษาให้ลึกซึ้งในบริบทของวัฒนธรรมไทยถึงการรับรู้ความหมายของการลวนลามทางเพศ โดยใช้วิธีการวิจัยแบบ

ผสมผสาน ทั้งวิธีการวิจัยเชิงคุณภาพ ควบคู่กับวิธีการวิจัยเชิงปริมาณ เพื่อให้ได้ข้อมูลที่ สมบูรณ์และครบถ้วน

2. งานวิจัยต่อไปควรมุ่งศึกษาถึงลักษณะของผู้ทำพฤติกรรมการลวนลามทางเพศกับ นิสิต เนื่องจากงานวิจัยนี้ยังไม่ได้ศึกษาผู้ทำการลวนลามทางเพศมากนัก เช่น ความแตกต่าง หรือความคล้ายคลึงทางด้านอายุ และตำแหน่งหน้าที่ เพื่อข้อมูลที่ได้จะเป็นประโยชน์ในการ วางนโยบายและการดำเนินการต่าง ๆ กับผู้กระทำการลวนลามทางเพศได้อย่างเหมาะสม เพราะจากการศึกษาวิจัยครั้งนี้ทำให้ได้ข้อมูลเพียงว่าผู้ที่ทำการลวนลามทางเพศส่วนใหญ่เป็น ผู้ชาย นอกจากนี้ควรทำการศึกษาถึงองค์ประกอบหรือปัจจัยที่จูงใจให้บุคคลทำพฤติกรรม การลวนลามทางเพศ โดยที่เพศชายและเพศหญิงอาจมีปัจจัยจูงใจที่แตกต่างกัน การเข้าใจถึง ปัจจัยที่จูงใจให้บุคคลมีพฤติกรรมการลวนลามทางเพศ จะเอื้อต่อการวางแผนดำเนินการป้อง กันปัญหาการลวนลามทางเพศในสถานศึกษา

3. กลุ่มตัวอย่างที่ใช้ศึกษาต่อไป ควรขยายให้กว้างไปกว่านี้ โดยศึกษากับบุคลากร คณาจารย์ และผู้บริหารด้วย เพื่อข้อมูลที่ได้จะเป็นประโยชน์ต่อมหาวิทยาลัยในภาพรวมทั้ง หมด และประเด็นปัญหาที่ศึกษาวิจัยควรขยายกว่าเดิม เช่น ใครทำพฤติกรรมการลวนลามทาง เพศมากในสถานศึกษา ทั้งนี้เนื่องจากงานวิจัยครั้งนี้จำกัดขอบเขตอยู่ที่พฤติกรรมการลวนลาม ทางเพศของอาจารย์ที่มีต่อนิสิต หรือผลกระทบในด้านต่าง ๆ ของการลวนลามทางเพศใน สถานศึกษา นอกจากนี้ควรมีการศึกษาเจาะลึกกับกลุ่มตัวอย่างที่เป็นนิสิตซึ่งมีประสบการณ์ได้ รับการลวนลามทางเพศในประเด็นต่าง ๆ เพื่อให้เห็นกระบวนการลวนลามทางเพศได้ ครอบคลุมตั้งแต่สาเหตุที่เกิด ใครเป็นผู้กระทำการนี้ ทำในลักษณะใด ผลที่ตามมาเป็น เช่นไร และมีวิธีดำเนินการแก้ไขปัญหานี้ได้อย่างไร

บรรณานุกรม

บรรณานุกรม

- กัณฑ์วัลย์ ภูวพันธุ์ (2543). ผลของการใช้โปรแกรมชุดแนะแนวในการพัฒนาเจตคติต่อการคุกคามทางเพศและความภาคภูมิใจในตนเองของนักเรียนชั้นมัธยมศึกษาปีที่ 2 โรงเรียนวัดชัยมงคล สังกัดกรุงเทพมหานคร. สารนิพนธ์การศึกษามหาบัณฑิต คณะศึกษาศาสตร์ มหาวิทยาลัยศรีนครินทรวิโรฒ
- มหาวิทยาลัยศรีนครินทรวิโรฒ (2542). แผนกลยุทธ์ มหาวิทยาลัยศรีนครินทรวิโรฒ (พ.ศ. 2540-2554). กรุงเทพมหานคร: บริษัทศรีเมืองการพิมพ์จำกัด.
- วิมนา ธรรมปรีชา (2533). การคุกคามทางเพศ. วิทยานิพนธ์มหาบัณฑิต. คณะสังคมสงเคราะห์ศาสตร์ มหาวิทยาลัยธรรมศาสตร์.
- วันทนีย์ วาสิกะสิน และสุนีย์ เหมะประสิทธิ์ (2541). สังคมไทยคาดหวังอย่างไรกับผู้หญิง. กรุงเทพมหานคร: โรงพิมพ์มหาวิทยาลัยธรรมศาสตร์
- อดิสร แสมแย้ม (2540). การล่วงเกินทางเพศในสถานที่ทำงาน. โครงการสตรีและเยาวชนศึกษา. กรุงเทพมหานคร: มหาวิทยาลัยธรรมศาสตร์.
- Adams, J.W., Kotte, J.I., Padgiff, J.S. (1983). Sexual harassment of university students. *Journal of College Student Personnel*, 24, 484-490.
- Barak, A. (January, 1996). Relationships between men's admitted sexual harassment behaviors and personal characteristics. Paper presented at the 22 nd National Consultation on Career Development, Ottawa, Ontario, Canada.
- Barak, A., Fisher, W.A., Houston, S. (1992). Individual difference correlates of the experience of sexual harassment among female university students. *Journal of Applied Social Psychology*, 22, 17-37.
- Bennett-Alexander, D.D., & Pincus, L.B., (1995). *Employment law for business*. Chicago IL: Richard D. Irwin.
- Eason, M.E. (1999). Sexual harassment on campus: Refinement of a measure of students' perceptions. *Dissertation Abstract International*. University of Southern California.

- Equal Employment Opportunity Commission (1980). Guidelines on discrimination because of sex. *Federal Register*, 45, 74676-74677.
- Fitzerald, L., Gelfand, M., & Drasgow, F. (1995). Measuring sexual harassment: Theoretical and psychometric advances. *Basic and Applied Social Psychology*, 17, 425-445.
- Fitzgerald, L.F., & Hesson-McInnis, M. (1989). The dimensions of sexual harassment: A structural analysis. *Journal of Vocational Behavior*, 35, 309-326.
- Fitzgerald, L.F., & Ormerod, A.J. (1991). Perceptions of sexual harassment: The influence of gender and academic context. *Psychology of Women Quarterly*, 15, 281-294.
- Fitzgerald, L.F., & Shullman, S.L., (1993). Sexual harassment: A research analysis and agenda for the 1990. *Journal of Vocational Education*, 42, S-27.
- Glick, P., & Fiske, S.T. (1996). The Ambivalent Sexism Inventory: Differentiating hostile and benevolent sexism. *Journal of Personality and Social Psychology*, 70, 491-512.
- Gutek, B.A. (1995). *Sex and the workplace*. San Francisco: Jossey-Boss.
- Gutek, B.A., Morasch, B., & Cohen, A.G. (1983). Interpreting social-sexual behavior in a work setting. *Journal of Vocational Behavior*, 22, 30-48.
- Lee, V.E., Croninger, R.G., Linn, E., & Chen, X. (1996). The culture of sexual harassment in secondary schools. *American Educational Research Journal*, 33, 383-417.
- Pryor, J.X. & Day, J.D. (1988). Interpretations of sexual harassment: An attributional analysis. *Sex Roles*, 18, 405-417.
- Pryor, J. & Desouza, E. (2000). *Sexual harassment: A cross-cultural perspective*. Normal, IL: Illinois State University.
- Lengnick-Hall, M.L. (1995). Sexual harassment research: A methodological critique. *Personnel Psychology*, 48, 841-863.

- Munson, L.J., Hulin, C. & Drasgow, F. (2000). Longitudinal analysis of dispositional influences and sexual harassment: Effects on job and psychological outcomes. *Personnel Psychology*, 53, 21-46.
- Popovich, P.U., & Licata, B.J. (1987). A role model approach to sexual harassment. *Journal of Management*, 3, 149-166.
- Pryor, J.B., Giedd, J.L. & Williams, K.B. (1995). A Social psychological model for predicting sexual harassment. *Journal of Social Issues*, 51, 69-84.
- Rubin, L.J. & Borgers, S.B. (1990). Sexual harassment in universities during the 1980s. *Sex Roles*, 23, 397-411.
- Shoop, R.J., & Edwards, D.L. (1994). *How to stop sexual harassment in our schools*. Boston: Allyn and Bacon.
- Tangri, S.S., Burt, M.R., & Johnson, L.B. (1982). Sexual harassment at work: Three explanatory models. *Journal of Social Issues*, 38, 33-54.
- Till, F.J. (1980). *Sexual harassment. A report on the sexual harassment of student*. Washington, DC: National Advisory Council on Women's Educational Programs.

ภาคผนวก

**สถาบันวิจัยพฤกษศาสตร์
มหาวิทยาลัยศรีนครินทรวิโรฒ**

ขอความร่วมมือในการตอบแบบสอบถามในโครงการวิจัย

เรียน นิสิต

สถาบันวิจัยพฤกษศาสตร์ กำลังดำเนินโครงการวิจัยเรื่อง “การรับรู้การรบกวนทางเพศของนิสิตมหาวิทยาลัยในประเทศไทย” จึงใคร่ขอความร่วมมือจากท่านช่วยตอบคำถามต่าง ๆ ที่แนบมาให้นี้ไว้ตามความเป็นจริง ให้ครบทุกข้อและทุกตอน เพื่อข้อมูลที่ได้มาครั้งนี้จะสามารถนำไปใช้ประโยชน์ในการวิจัยได้ โดยคำตอบของท่านจะเก็บไว้เป็นความลับไม่ถูกนำมาเปิดเผยเป็นรายบุคคล และไม่มีผลกระทบใด ๆ ต่อตัวท่าน แต่คำตอบของท่านจะทำให้ได้ข้อมูลที่เป็นประโยชน์ในการหาแนวทางในการป้องกันและแก้ไขปัญหการรบกวนทางเพศในสังคมมหาวิทยาลัย

สถาบันวิจัยพฤกษศาสตร์ หวังเป็นอย่างยิ่งว่าท่านจะให้ความร่วมมือในการให้ข้อมูลเหล่านี้ คณะผู้วิจัยขอขอบคุณในความร่วมมือของท่านมา ณ โอกาสนี้

**คณะผู้วิจัยจาก
สถาบันวิจัยพฤกษศาสตร์**

สถาบันวิจัยพฤกษศาสตร์

โทรศัพท์/โทรสาร 258-4482

โทรศัพท์ภายใน 5221

ภาคผนวก ก

ตัวอย่าง แบบสำรวจพฤติกรรมการณ์รอนลามทางเพศ

ฉบับนิต

ตัวอย่างแบบสำรวจพฤติกรรมการลวนลามทางเพศ
ฉบับนิติต

ตอนที่ 1

คำชี้แจง : แบบสอบถามนี้เกี่ยวข้องกับเรื่องเพศ ความคิดเห็น และการรับรู้ถึงประเด็นปัญหาเรื่องเพศ และสังคม ในมหาวิทยาลัย คำตอบของท่าน จะปกป้องเป็นความลับ

ทั้ง

หมด กรุณาตอบคำถามด้วยความจริงใจ ไม่มีบุคคลใดที่จะทราบว่าเป็นคำตอบของท่าน ขอขอบคุณในความร่วมมือขอตอบท่านข้อมูลต่อไปนี้เป็นสิ่งจำเป็นสำหรับการ
ดำเนินงานเพื่อให้ได้ผลการวิจัยในภาพรวม กรุณาว่างกลมให้ตรงกับคำตอบที่เป็นจริงมากที่สุด

- | | | | | | |
|-------------------------|----|--------------------------|-----------------|-------------------------|--|
| 1. อายุของท่าน : | ปี | 2. เพศของท่าน | ก. ชาย | ข. หญิง | |
| 3. ระดับการศึกษาของท่าน | | 4. สถานภาพการสมรสของท่าน | 5. ศาสนาของท่าน | | |
| <u>ชั้นปีที่ 1</u> | | ก. โสด | ก. พุทธ | ข. ไม่มี | |
| <u>ชั้นปีที่ 2</u> | | ข. อาศัยอยู่กับแฟน | ข. ฮินดู | ญ. อื่น ๆ | |
| <u>ชั้นปีที่ 3</u> | | ค. แต่งงานแล้ว | ค. ยิว | | |
| <u>ชั้นปีที่ 4</u> | | ง. หย่า/แยกกันอยู่ | ง. มุสลิม | | |
| ปริญญาโท | | จ. เป็นหม้าย | | จ. คริสเตียนออร์ทอดอกซ์ | |
| ปริญญาเอก | | ฉ. อื่น ๆ | | ฉ. โรมันคาทอลิก | |

ตอนที่ 2 วงตัวเลขที่เหมาะสมที่สุดทำอะไรได้ดีที่สุดถึงประสิทธิภาพของทางช่วง 24 เดือนที่ผ่านมา
มีอาจารย์คนใดคนหนึ่งของท่านที่เคย...

ถ้ามีอาจารย์เคยทำอย่างนี้
อย่างน้อยหนึ่งครั้ง ท่านรู้สึก
ราคาบุญใจแค่ไหน

ถ้ามีอาจารย์เคยทำอย่างน้อย
หนึ่งครั้ง ใครเป็นคนทำสิ่งนี้

ช่วง 24 เดือน ที่ผ่านมามีอาจารย์คนใดคนหนึ่งของท่านที่เคย	ไม่เคยเลย ครั้งหนึ่งหรือ บางครั้ง บ่อย บ่อยมาก					ชาย คู่	หญิง คู่
	1	2	3	4	5		
a. เล่าเรื่องหรือเล่าตลกกลามก	1	2	3	4	5	๗	๖
b. พยายามที่จะให้ท่านพูดถึงเรื่องส่วนตัวหรือเรื่องทางเพศ ที่ท่านไม่ต้องการพูดถึง	1	2	3	4	5	๗	๖
c. พูดถึงเรื่องทางเพศที่หยอขบคายต่อหน้าผู้อื่นหรือต่อหน้า ท่านตามลำพัง	1	2	3	4	5	๗	๖

ตอนที่ 3 วงกลมตัวอักษรของข้อที่ท่านพิจารณาว่าเป็นการรบกวนทางเพศ ในที่ทำงานหรือในสถานศึกษา

- คนที่เล่าเรื่องหรือเล่าตลกกลามก
- คนที่พยายามชวนให้คนอื่นพูดถึงเรื่องส่วนตัวหรือเรื่องทางเพศเมื่อบุคคลนั้นไม่ต้องการที่จะพูดถึง
- คนที่พูดเรื่องทางเพศที่พยายามคุยต่อหน้าคนอื่นหรือพูดเป็นส่วนตัว

ตอนที่ 4 คำถามเหล่านี้เกี่ยวกับความรู้สึกของท่านต่อพฤติกรรมทั่วไปสามอย่างที่อาจเกิดขึ้นในมหาวิทยาลัย

	พฤติกรรมนี้จะก่อความรำคาญใจแค่ไหน					พฤติกรรมนี้จะก่อความรำคาญใจแค่ไหน				
	ถ้าอาจารย์ชายกำลังนี้กับท่าน					ถ้าอาจารย์ชายกำลังนี้กับท่าน				
	รำคาญใจมาก					ไม่รำคาญใจเลย				
	1	2	3	4	5	1	2	3	4	5
a. การเหยียดย่ำผู้หญิงหรือผู้ชายซึ่งขึ้นอยู่กับว่าเป็นเพศอะไร เช่น ตลกที่มีอคติทางเพศ										
b. ความเข้าใจเส้นทางเพศที่ไม่ปรารถนา (เช่น การให้ทำ, การขอมันัด หรือการกระเด็นต่อตัว)	1	2	3	4	5	1	2	3	4	5
c. พฤติกรรมบีบบังคับทางเพศ (เช่น การติดสินบนทางอ้อม หรือการข่มขู่เพื่อให้ได้ผลประโยชน์ทางเพศ)	1	2	3	4	5	1	2	3	4	5

ตอนที่ 5 คำถามในตอนนี้เกี่ยวข้องกับสาขาวิชาเอกของท่าน

	ไม่เลย		อาจไม่เป็น		อาจเป็น		เป็นอย่างแน่นอน	
	1	2	3	4	5	6	7	8
1. ในสาขาวิชาเอกของท่าน ประสบการณ์แต่ละเรื่องต่อไปนี้เป็นอุปสรรคต่อความสำเร็จของผู้หญิงขนาดไหน? วงกลมตัวเลข								
a. การเหยียดย่ำผู้หญิง (เช่น ตลกที่มีอคติต่อผู้หญิง, วิทยากรณ์, ฯลฯ) โดยนิสิตคนอื่น ๆ	1	2	3	4	5	6	7	8
b. การเหยียดย่ำผู้หญิงโดยอาจารย์	1	2	3	4	5	6	7	8
c. ความสนใจทางเพศที่ไม่ปรารถนา (เช่น การให้ทำ, การนัดหมาย, การแตะเนื้อต้องตัว, ฯลฯ) โดยนิสิตอื่น ๆ	1	2	3	4	5	6	7	8
d. ความสนใจทางเพศที่ไม่ปรารถนาจากอาจารย์	1	2	3	4	5	6	7	8
e. การบีบบังคับทางเพศ (เช่น ติดสินบนทางอ้อม หรือข่มขู่เพื่อให้ได้ผลประโยชน์ทางเพศ) โดยนิสิตคนอื่น ๆ	1	2	3	4	5	6	7	8
f. การบีบบังคับทางเพศโดยอาจารย์	1	2	3	4	5	6	7	8

ตอนที่ 6 อ่านข้อความข้างล่างแต่ละข้อ และวงกลมตัวเลขที่เหมาะสมที่บรรยายได้ดีที่สุดถึงวิธีที่ท่านปฏิบัติในสถานการณ์นั้น
 ไม่มีเลย 1 2 3 4 5 ไร้ที่สุด

- 0 1 2 3 4 5 a. ฉันบอกตัวเองว่าไม่ใช่เรื่องสำคัญจริง ๆ
- 0 1 2 3 4 5 b. ฉันได้พยายามลืมเรื่องนั้นทั้งหมด
- 0 1 2 3 4 5 c. ฉันสัมพันธ์ฐานว่าอาจารย์หมายความว่าในทางดี

ตอนที่ 7 กรุณาระบุความคิดเห็นของท่านเกี่ยวกับข้อความข้างล่างโดยใช้มาตราวัดดังนี้

1	2	3	4	5
ไม่เห็นด้วยอย่างยิ่ง	ค่อนข้างไม่เห็นด้วย	ไม่ทราบ	ค่อนข้างเห็นด้วย	เห็นด้วยอย่างยิ่ง

วงกลมตัวเลขในแต่ละข้อความ

- 1 2 3 4 5 a. ฉันรู้ว่ามีสติบางคนในสาขาวิชาเอกของฉันเหยียบย่ำนิสิตอื่นในลักษณะที่มีอคติทางเพศ
- 1 2 3 4 5 b. ฉันรู้ว่ามีสติบางคนในสาขาวิชาเอกของฉันยังให้ทำหรือเชิญชวนในทางเพศกับนิสิตอื่นถึงแม้ว่าจะถูกบอกว่าเป็นสิ่งที่เลวร้าย
- 1 2 3 4 5 c. ฉันรู้ว่ามีสติบางคนในสาขาวิชาเอกของฉันพยายามที่จะติดสินบนหรือบีบบังคับนิสิตอื่น ๆ ให้มีเพศสัมพันธ์ด้วย

ตอนที่ 8 โปรดระบุความคิดเห็นของท่านเกี่ยวกับข้อความข้างล่าง วงกลมตัวเลขสำหรับในแต่ละข้อความ โดยใช้มาตราวัดดังนี้

0	1	2	3	4	5
ไม่เห็นด้วยอย่างยิ่ง	ค่อนข้างไม่เห็นด้วย	ไม่เห็นด้วยเล็กน้อย	ค่อนข้างเห็นด้วยเล็กน้อย	ค่อนข้างเห็นด้วย	เห็นด้วยอย่างยิ่ง
0 1 2 3 4 5	a. ไม่ว่าเขาจะประสบความสำเร็จแค่ไหน ผู้ชายก็ไม่เป็นบุคคลที่สมบูรณ์แบบที่แท้จริงถ้าเขาไม่ได้รับความรักจากผู้หญิง				
0 1 2 3 4 5	b. ผู้หญิงจำนวนมากโดยแท้จริงกำลังเสาะแสวงหาคนพิเศษ เช่น นโยบายการจ้างที่เป็นประโยชน์หรือผู้หญิงมากกว่าผู้ชาย ภายใต้การดูแลสร้างว่าเป็นการเรียกใช้งาน "ความเสมอภาค"				
0 1 2 3 4 5	c. เมื่อเกิดภัยพิบัติ ไม่ควรที่จะกำหนดว่าผู้หญิงควรได้รับการช่วยเหลือก่อนผู้ชาย				

ตอนที่ 9 โปรดระบุดูความคิดเห็นของท่านเกี่ยวกับเรื่องข้างล่างนี้โดยการวงกลมตัวเลข

เรื่องที่ 1 จิตนาการว่าท่านเป็นอาจารย์มหาวิทยาลัย ท่านสอนอยู่ในมหาวิทยาลัยหนึ่ง ท่านเป็นอาจารย์ที่มีตำแหน่งสูง ท่านมีชื่อเสียงในสาขาของท่านและมีคนเสนองานอื่นให้ท่านจำนวนมาก วันหนึ่งหลังจากการสอบในชั้นเรียน นิสิตหญิง (หรือชาย) มาหาท่านที่ทำงานของเธอ (หรือเขา) บอกท่านว่าคะแนนของเธอ (หรือเขา) ต่ำไปเล็กน้อยจากคะแนนที่ยอมรับได้ และขอร้องท่านว่าจะขอทำโครงการเพิ่มเติมที่จะได้คะแนนพิเศษเพื่อยกระดับคะแนนของเธอ (หรือเขา) บอกท่านว่าเธอ (หรือเขา) อาจได้คะแนนไม่พอที่จะเข้าศึกษาในบัณฑิตวิทยาลัยด้วยคะแนนที่เป็นอยู่ขณะนี้ นิสิตหลายคนได้ขอร้องท่านที่จะทำงานเพิ่มเติมเพื่อให้ได้คะแนนพิเศษและท่านได้ปฏิเสธที่จะทำเช่นนั้น แต่นิสิตหญิง (หรือนิสิตชาย) คนนี้มีอะไรน่าดึงดูดใจมาก เธอ (หรือเขา) นั่งเรียนแถวหน้าทุกวันและสวมเสื้อผ้าที่ย้วยทางเพศเสมอ ท่านเห็นนิสิตผู้นี้เชิกที่สุด ท่านมีแนวโน้มอย่างไรที่จะทำสิ่งต่อไปนี้ในสถานการณ์นี้

a. ท่านจะอนุญาตให้นิสิตผู้นี้ทำโครงการเพื่อให้ได้คะแนนพิเศษ (เช่น ทำรายงาน) หรือไม่?

ไม่มีแนวโน้มที่จะทำเช่นนั้นเลย 1 2 3 4 5 มีแนวโน้มจะทำเช่นนั้นมากที่สุด

b. สมมติว่าท่านมีความมั่นคงในงานของท่านอย่างมากและมหาวิทยาลัยของคุณกำลังทางเพศกับนิสิต ท่านจะให้ นิสิตมีโอกาสนี้ที่จะได้รับคะแนนพิเศษเพื่อตอบแทนการให้ผลประโยชน์ทางเพศหรือไม่

ไม่มีแนวโน้มจะทำเช่นนั้นเลย 1 2 3 4 5 มีแนวโน้มที่จะทำเช่นนั้นมากที่สุด

ตาราง 1 พฤติกรรมที่นิสิตรับรู้ว่าเป็นการฉ้อฉลทางเพศ

พฤติกรรม	ใช่ (%)	ไม่ใช่ (%)	χ^2
1 เล่าเรื่องหรือเล่าตลกกลามก	32 (9.8)	294(90.2)	210.56**
2 ชวนพูดเรื่องทางเพศซึ่งไม่ต้องการให้พูด	157(48.2)	169(51.8)	.44
3 พูดเรื่องทางเพศที่หยาบคาย	136(14.7)	190(58.3)	8.94**
4 พูดเรื่องขุ่นเคืองเกี่ยวกับลักษณะท่าทาง	104(31.9)	222(67.5)	42.71**
5 จ้องมองส่วนต่าง ๆ ของร่างกาย	210(63.8)	116(35.3)	27.10**
6 มีความสัมพันธ์ทางรักใคร่ที่ไม่ต้องการ	241(73.9)	85(26.1)	74.65**
7 แจกภาพหรือเรื่องลามก	185(56.2)	141(42.9)	5.93*
8 ดูถูกผู้หญิงหรือผู้ชาย	69(21.2)	257(78.1)	108.41**
9 พยายามมีนัดหรือได้รับการปฏิเสธ	85(26.1)	241(73.3)	74.65**
10ให้รางวัลสำหรับเรื่องทางเพศ	205(62.9)	121(37.1)	21.64**
11 การปฏิบัติที่ไม่ดีสำหรับการไม่ทำเรื่องทางเพศ	165(50.2)	161(48.9)	.05
12 แตะเนื้อต้องตัว	224(68.1)	102(31.0)	45.65**
13 พยายามกอด จับ ลูกค้ำ	274(84.0)	52(16.0)	151.17**
14 พยายามบังคับให้มีเพศสัมพันธ์	264(81.3)	61(18.7)	127.65**
15 บอกไปว่าจะได้เกรดดีขึ้น	223(69.3)	98(29.8)	51.84**
16 ยินยอมกับการเชิญชวนทางเพศ	206(62.6)	120(36.5)	22.68**
17 ชูกรรโชกสำหรับคนที่ปฏิเสธ	230(69.9)	96(29.2)	55.08**
18 เอาใจใส่ทางเพศที่ไม่ต้องการ	179(54.9)	147(45.1)	3.14
19 ปฏิบัติไม่ดีกับคนที่ปฏิเสธ	175(53.7)	151(46.3)	1.76
20 ทำให้รู้สึกที่ไม่ใช่ผู้หญิง / ผู้ชายพอ	88(27.0)	238(73.0)	69.01**
21 สบประมาทว่าเป็นพวกรักร่วมเพศ	86(26.4)	240(73.6)	72.74**
22 พูดว่าไม่เป็นผู้ชาย / ผู้หญิงพอ	60(18.4)	266(81.6)	130.17**
23 วิจาร์ณทางลบเกี่ยวกับผู้ชาย / ผู้หญิง	61(18.7)	265(81.3)	127.65**
24 ขอให้คนอื่นมีพฤติกรรมที่แสดงอคติทางเพศ	92(28.2)	234(71.8)	61.85**
25 กดดันให้คนอื่นทำตามที่สังคมคาดหวังในเรื่องเพศ	78(23.7)	247(75.1)	87.88**

**p < .01,

*p < .05

ตาราง 2 ประสบการณ์การลงนามทางเพศของนิสิตจำนวน 329 คน ที่ได้รับจากอาจารย์

ประสบการณ์	ไม่เคย	ร้อยละ	เคย	ร้อยละ	χ^2
1 เล่าเรื่องหรือเล่าตลกกลามก	113	35.9	202	64.1	24.52**
2 ขวนพุดเรื่องทางเพศซึ่งไม่ต้องการให้พุด	267	84.8	48	15.2	156.73**
3 พุดเรื่องทางเพศที่หยาบคาย	275	87.9	35	12.1	180.93**
4 พุดเรื่องขุ่นเคืองเกี่ยวกับลักษณะท่าทาง	268	85.6	45	14.4	160.52**
5 จ้องมองส่วนต่าง ๆ ของร่างกาย	274	89.8	31	10.2	198.08**
6 มีความสัมพันธ์ทางรักใคร่ที่ไม่ต้องการ	293	93.9	19	6.1	248.51**
7 แจกภาพหรือเรื่องลามก	289	92.3	24	7.7	230.22**
8 ถูกผู้หญิงหรือผู้ชาย	241	77.2	71	22.8	96.80**
9 พยายามมีนัดหรือได้รับการปฏิเสธ	288	92.9	22	7.1	236.08**
10 ให้รางวัลสำหรับเรื่องทางเพศ	294	93.6	20	6.4	246.96**
11 การปฏิบัติที่ไม่ดีสำหรับการไม่ทำเรื่องทางเพศ	295	93.7	20	6.3	247.95**
12 ตะแคงเนื้อตองตัว	286	90.8	29	9.2	217.41**
13 พยายามกอด จูบ ลูกลำ	298	94.9	16	5.1	261.18**
14 พยายามบังคับให้มีเพศสัมพันธ์	306	97.5	8	2.5	290.79**
15 บอกไปว่าจะได้เกรดดีขึ้น	304	96.8	10	3.2	283.24**
16 ยินยอมกับการเชิญชวนทางเพศ	306	97.5	8	2.5	290.79**
17 ชูกรรโชกสำหรับคนที่ปฏิเสธ	304	96.8	10	3.2	283.24**
18 เอาใจใส่ทางเพศที่ไม่ต้องการ	300	95.8	13	4.2	271.06**
19 ปฏิบัติไม่ดีกับคนที่ปฏิเสธ	301	96.5	11	3.5	277.51**
20 ทำให้รู้สึกว่ามีเพศสัมพันธ์ / ผู้ชายพอ	295	94.2	18	5.8	253.03**
21 สบประมาทว่าเป็นพวกรักร่วมเพศ	294	94.2	18	5.8	252.05**
22 พุดว่าไม่เป็นผู้ชาย / ผู้หญิงพอ	293	94.2	18	5.8	251.06**
23 วิจาร์ณทางลบเกี่ยวกับผู้ชาย / ผู้หญิง	274	87.3	40	12.7	181.87**
24 ขอให้คนอื่นมีพฤติกรรมที่แสดงอคติทางเพศ	290	92.4	24	7.6	233.15**
25 กดดันให้คนอื่นทำตามที่สังคมคาดหวังในเรื่องเพศ	280	90.3	30	9.7	209.32**

**p < .01

ตาราง 3 จำนวนนิสิตที่จำแนกตามระดับความรู้สึกทางจิตใจของนิสิตที่มีต่อพฤติกรรมการลวนลามทางเพศของอาจารย์

พฤติกรรม	อาจารย์ชายทำ				
	รำคาญใจมาก		ไม่รำคาญใจเลย		
	5	4	3	2	1
1. การเหยียบย่ำผู้หญิงหรือผู้ชาย	173 (56.2%)	53 (17.2%)	47 (15.3%)	21 (6.8%)	14 (4.5%)
2. ความเอาใจใส่ทางเพศที่ไม่ปรารถนา	209 (68.6%)	41 (13.5%)	28 (9.2%)	14 (4.6%)	11 (3.6%)
3. พฤติกรรมบีบบังคับทางเพศ	224 (80.8%)	20 (6.6%)	22 (7.3%)	2 (.7%)	14 (4.6%)
	อาจารย์หญิงทำ				
1. การเหยียบย่ำผู้หญิงหรือผู้ชาย	116 (43.9%)	56 (21.2%)	58 (22.0%)	14 (5.3%)	20 (7.6%)
2. ความเอาใจใส่ทางเพศที่ไม่ปรารถนา	129 (49.0%)	30 (11.4%)	55 (20.9%)	14 (5.3%)	35 (13.3%)
3. พฤติกรรมบีบบังคับทางเพศ	159 (60.2%)	35 (13.3%)	57 (14.0%)	11 (4.2%)	22 (8.3%)

ตาราง 4 จำนวนนิสิตที่จำแนกตามระดับความรู้สึกทางจิตใจของนิสิตที่มีต่อพฤติกรรมการลวนลามทางเพศของนิสิต

พฤติกรรม	นิสิตชายทำ				
	รำคาญใจมาก		ไม่รำคาญใจเลย		
	5	4	3	2	1
1. การเหยียบย่ำผู้หญิงหรือผู้ชาย	170 (52.2%)	65 (21.1%)	52 (16.9%)	10 (3.2%)	11 (3.6%)
2. ความเอาใจใส่ทางเพศที่ไม่ปรารถนา	202 (66.0%)	44 (14.4%)	38 (12.4%)	11 (3.6%)	11 (3.6%)
3. พฤติกรรมบีบบังคับทางเพศ	224 (79.0%)	20 (7.4%)	22 (7.8%)	2 (2.3%)	14 (3.2%)
	นิสิตหญิงทำ				
1. การเหยียบย่ำผู้หญิงหรือผู้ชาย	101 (38.5%)	51 (19.5%)	69 (26.3%)	18 (6.9%)	23 (8.8%)
2. ความเอาใจใส่ทางเพศที่ไม่ปรารถนา	113 (43.3%)	40 (15.3%)	46 (17.6%)	26 (10.0%)	36 (13.8%)
3. พฤติกรรมบีบบังคับทางเพศ	149 (56.9%)	37 (14.1%)	32 (12.2%)	19 (7.3%)	25 (9.5%)

ตาราง 5 การเปรียบเทียบความรู้สึกทางจิตใจของนิสิตหญิงที่มีต่อประสบการณ์การลวนลามทางเพศที่ได้รับจากอาจารย์และการทดสอบค่าที

ประสบการณ์การลวนลามทางเพศ	ชาย			หญิง			t
	N	\bar{X}	SD	N	\bar{X}	SD	
1 เล่าเรื่องหรือเล่าตลกกลามก	97	1.86	1.07	110	2.31	1.23	-2.80**
2 ชวนพูดเรื่องทางเพศซึ่งไม่ต้องการให้พูด	80	2.51	1.35	51	3.67	1.56	-4.49**
3 พูดเรื่องทางเพศที่หยาบคาย	69	2.54	1.29	50	3.54	1.64	-3.73**
4 พูดเรื่องขุ่นเคืองเกี่ยวกับลักษณะท่าทาง	70	2.61	1.42	51	3.39	1.63	-2.80**
5 จ้องมองส่วนต่าง ๆ ของร่างกาย	65	2.55	1.44	50	3.75	1.49	-4.46**
6 มีความสัมพันธ์ทางรักใคร่ที่ไม่ต้องการ	69	2.78	1.62	45	3.76	1.69	-3.08**
7 แจกภาพหรือเรื่องลามก	67	2.42	1.51	46	3.80	1.60	-4.68**
8 ถูกผู้หญิงหรือผู้ชาย	69	2.36	1.42	67	3.30	1.43	-3.83**
9 พยายามมีนัดหรือได้รับการปฏิเสธ	66	2.52	1.49	43	3.79	1.61	-4.22**
10 ให้อาหารหรือของขวัญสำหรับเรื่องทางเพศ	66	2.64	1.62	44	3.73	1.65	-3.43**
11 การปฏิบัติที่ไม่ดีสำหรับการไม่ทำเรื่องทางเพศ	65	2.63	1.59	44	3.80	1.64	-3.71**
12 แทะเนื้อต้องตัว	66	2.58	1.56	43	3.63	1.62	-3.39**
13 พยายามกอด รุม ลูกค้ำ	61	2.85	1.66	39	3.90	1.70	-3.04**
14 พยายามบังคับให้มีเพศสัมพันธ์	60	3.10	1.75	38	4.00	1.68	-2.51**
15 บอกไว้ว่าจะได้เกรดดีขึ้น	59	3.15	1.75	38	4.00	1.68	-2.36**
16 ยินยอมกับการเชิญชวนทางเพศ	60	3.08	1.71	38	3.87	1.70	-2.22*
17 ชูกรรโชกสำหรับคนที่ปฏิเสธ	60	2.98	1.74	38	3.82	1.72	-2.31*
18 เอาใจใส่ทางเพศที่ไม่ต้องการ	59	3.02	1.72	38	3.95	1.61	-2.66**
19 ปฏิบัติไม่ดีกับคนที่ปฏิเสธ	59	3.05	1.77	37	3.86	1.75	-2.20*
20 ทำให้รู้สึกไม่ใช่ผู้หญิง / ผู้ชายพอ	60	3.13	1.65	39	3.77	1.68	-1.86
21 สบประมาทว่าเป็นพวกรักร่วมเพศ	59	3.03	1.72	38	3.82	1.72	-2.18*
22 พูดว่าไม่เป็นผู้ชาย / ผู้หญิงพอ	59	3.19	1.70	38	3.79	1.74	-1.69
23 วิจารณ์ทางลบเกี่ยวกับผู้ชาย / ผู้หญิง	62	3.06	1.64	46	3.50	1.62	-1.37
24 ขอให้คนอื่นมีพฤติกรรมที่แสดงอคติทางเพศ	60	3.03	1.68	42	3.64	1.62	-1.83
25 กดดันให้คนอื่นทำตามคำสั่งคมคายหวังในเรื่องเพศ	62	2.89	1.69	47	3.40	1.65	-1.59

**p < .01,

*p < .05

ตาราง 6 การเปรียบเทียบวิธีการเผชิญปัญหาเกี่ยวกับประสบการณ์ทางเพศของนิสิตชายและนิสิตหญิง และการทดสอบค่าที

วิธีการเผชิญปัญหา	ชาย			หญิง			t
	N	\bar{X}	SD	N	\bar{X}	SD	
ภายใน	56	17.17	8.05	49	15.57	8.18	1.01
ภายนอก	53	36.90	17.45	49	40.10	21.31	-83

ตาราง 7 การเปรียบเทียบอคติทางเพศต่อผู้หญิงของนิสิตชายและนิสิตหญิง และการทดสอบค่าที

อคติทางเพศต่อผู้หญิง	ชาย			หญิง			t
	N	\bar{X}	SD	N	\bar{X}	SD	
อคติในแง่ดี	114	28.65	9.68	167	32.41	9.57	-3.12
อคติในแง่ร้าย	110	32.67	11.84	160	28.05	10.25	3.41

**p < .01