

## วยาคติต่อบิตามารดาสูงอายุ: กรณีศึกษาสมาชิกวัยหนุ่มสาวในครอบครัวไทย<sup>1</sup>

หนึ่งฝัน พุทธธรรมวงศ์<sup>2</sup> ฐาศุภร์ จันประเสริฐ<sup>3</sup> และ กาญจนา ภัทรารัตน์<sup>3</sup>

### บทคัดย่อ

งานวิจัยนี้เป็นการวิจัยเชิงคุณภาพแบบพหุกรณีศึกษา มีวัตถุประสงค์เพื่อศึกษาลักษณะสาเหตุ และผลกระทบของวยาคติที่คนหนุ่มสาวมีต่อผู้สูงวัยในครอบครัวเมือง ผู้ให้ข้อมูลเป็น คนวัยหนุ่มสาวที่อาศัยกับหรือมีปฏิสัมพันธ์กับบิดาหรือมารดาสูงวัย แบ่งเป็นหนุ่มสาวใน ครอบครัวเดี่ยวและครอบครัวขยายรวม 8 ท่าน ผู้ให้ข้อมูลได้รับการคัดเลือกแบบ เฉพาะเจาะจงโดยการเข้าถึงผ่านบุคคลรู้จักของผู้วิจัย เครื่องมือในการศึกษาครั้งนี้คือ แบบสัมภาษณ์เชิงลึก ผลการวิเคราะห์เชิงเนื้อหาพบ 3 ลักษณะการแสดงออกแบบวยาคติ คือ ด้านความรู้สึก ความคิด และพฤติกรรม ซึ่งครอบคลุมทั้งวยาคติเชิงบวกและเชิงลบ ในขณะที่ สาเหตุของวยาคติครอบคลุมสาเหตุด้านมุมมอง คือ การตระหนักถึงความไม่ยั่งยืนของชีวิต และความเข้าใจ และความสาเหตุทางสังคมวัฒนธรรม ซึ่งเกี่ยวข้องกับค่านิยมการดูแลบิดา มารดา สำหรับผลกระทบของวยาคติต่อสภาพจิตใจและสุขภาพร่างกายของบิดามารดา พบว่า โดยส่วนมากเป็นผลในเชิงบวก การศึกษาวยาคติภายใต้บริบทที่แปลกใหม่นี้สะท้อนว่า การที่ คนหนุ่มสาวตระหนักถึงความแก่ชราของบิดามารดาสูงวัยมีความสำคัญต่อวยาคติเชิงบวกที่ คนหนุ่มสาวแสดงต่อบิตามารดา ซึ่งส่งผลต่อบิตามารดา หน่วยงานที่เกี่ยวข้องสามารถนำข้อ ค้นพบไปพัฒนาแนวทางเพื่อส่งเสริมความสัมพันธ์ที่ดีระหว่างคนวัยหนุ่มสาวกับผู้สูงวัยใน ครอบครัว

**คำสำคัญ:** วยาคติ วยาคติเชิงบวก วยาคติเชิงลบ บิตามารดาสูงอายุ ครอบครัวไทย

<sup>1</sup> บทความวิจัยนี้เป็นส่วนหนึ่งของปริญญาโทระดับดุษฎีบัณฑิต สาขาวิชาการวิจัยพฤติกรรมศาสตร์ประยุกต์ สถาบันวิจัยพฤติกรรมศาสตร์ มหาวิทยาลัยศรีนครินทรวิโรฒ

<sup>2</sup> นิสิตปริญญาเอก สาขาการวิจัยพฤติกรรมศาสตร์ประยุกต์ สถาบันวิจัยพฤติกรรมศาสตร์ มหาวิทยาลัยศรีนครินทรวิโรฒ  
อีเมล: nungfanp@gmail.com

<sup>3</sup> ผู้ช่วยศาสตราจารย์ ประจำสถาบันวิจัยพฤติกรรมศาสตร์ มหาวิทยาลัยศรีนครินทรวิโรฒ

## Ageism towards Older Parents: A Case Study of Young Adults in Thai Family<sup>1</sup>

Nungfan Puttumavong<sup>2</sup>, Thasuk Junprasert<sup>3</sup>, and Kanchana Patrawiwat<sup>3</sup>

*Received: September 11, 2020 Revised: January 5, 2021 Accepted: January 7, 2021*

### Abstract

This qualitative research is a multiple-case study design. The purposes of this research were to study different types of ageism, its causes, and its effects on older parents in the context of Thai family living in the city. Key informants were 8 young adults who live with or have interactions with their older parents and were either in a nuclear family or an extended family. They were purposefully selected via the researcher's personal contacts for interviews using an in-depth interview guideline. Content analysis revealed three types of ageism, reflecting affective, cognitive, and behavioral components of ageism. As well as both positive and negative types of ageism. While the causes of ageism included internal aspects, which are views on older parents' death and an understanding towards older parents, and external aspects, which are related to beliefs about caring for older parents. The effects of ageism show mainly positive aspects on both the psychological and physiological well-being of older parents. This novel study on ageism in Thai family suggested that young adults' awareness of their older parents' old age plays a crucial role in positive ageism towards their parents, which consequently benefits the parents. Results are beneficial for organizations dedicated to elderly and family. Using the current results, they can develop guidelines for strengthening young adults' relationships with their older parents.

**Keywords:** ageism, positive ageism, negative ageism, older parents, Thai family

---

<sup>1</sup> This Paper Submitted in Partial Fulfillment of Doctoral Dissertation in Applied Behavioral Science Research, Behavioral Science Research Institute, Srinakharinwirot University

<sup>2</sup> Graduate Student, Doctoral Degree in Applied Behavioral Science Research, Behavioral Science Research Institute, Srinakharinwirot University. E-mail: nungfanp@gmail.com

<sup>3</sup> Assistant Professor at Behavioral Science Research Institute, Srinakharinwirot University

## ที่มาและความสำคัญของปัญหาวิจัย

สังคมไทยกำลังก้าวเข้าสู่ “สังคมสูงอายุอย่างสมบูรณ์” (complete aged society) นั้นหมายความว่าเรากำลังเผชิญกับปัญหาการเปลี่ยนแปลงทางโครงสร้างประชากร ที่จำนวนผู้สูงอายุเพิ่มขึ้นและจำนวนเด็กเกิดใหม่ลดลง แผนยุทธศาสตร์ชาติ 20 ปี (พ.ศ. 2561-2580) (National Strategy Secretariat Office, 2018) เล็งเห็นถึงปัญหาดังกล่าว จึงให้ความสำคัญกับการสร้างความอยู่ดีมีสุขในครอบครัวและมุ่งเน้นให้มีการเกื้อกูลดูแลผู้สูงอายุ ซึ่งสะท้อนถึงความสำคัญของสถาบันครอบครัวต่อคุณภาพชีวิตผู้สูงอายุ สอดคล้องกับผลการวิเคราะห์ทอภิมานงานวิจัยเกี่ยวกับคุณภาพชีวิตผู้สูงอายุ ซึ่งพบว่าเมื่อพิจารณาปัจจัยด้านสถานการณ์สังคม ความสัมพันธ์ในครอบครัว มีความสัมพันธ์ทางบวกกับคุณภาพชีวิตผู้สูงอายุมากที่สุด (Peungposop & Junprasert, 2014)

ความสัมพันธ์ที่ดีภายในครอบครัวเกิดขึ้นจากการที่สมาชิกครอบครัวมีปฏิสัมพันธ์แบบดูแลช่วยเหลือซึ่งกันและกัน ซึ่งถือว่าเป็นไปตามบรรทัดฐานทางสังคมเรื่องการให้คุณค่าและการเคารพผู้อาวุโส อย่างไรก็ตาม พบว่ามีแนวคิดแนวปฏิบัติในลักษณะตรงกันข้าม เช่น สัญลักษณ์ผู้สูงอายุในที่สาธารณะ มักจะแสดงภาพคนหลังค่อม ถือไม้เท้า ซึ่งสะท้อนถึงการเหมารวมผู้สูงอายุว่า เป็นบุคคลที่มีหลังค่อมและจำเป็นต้องใช้ไม้เท้าพยุงตัว การเหมารวมในลักษณะนี้ถูกเรียกว่าวัยาคติ (ageism) (Prasartkul et al., 2012) ซึ่งหมายถึงการที่บุคคลมีอคติ (prejudice) และมีการเลือกปฏิบัติ (discrimination) ต่อกลุ่มคนสูงอายุ เนื่องจากอายุที่มากของกลุ่มคนสูงอายุ (Butler, 1995; Palmore, 1999) โดยวัยาคติสามารถส่งผลกระทบต่อกลุ่มผู้สูงอายุในเชิงลบ (negative ageism) กรณีที่การแสดงออกแบบวัยาคติของบุคคลขัดประโยชน์กลุ่มผู้สูงอายุ รวมถึงส่งผลกระทบต่อกลุ่มผู้สูงอายุในเชิงบวก (positive ageism) กรณีที่การแสดงออกแบบวัยาคตินั้นเอื้อประโยชน์ให้แก่กลุ่มผู้สูงอายุ (Palmore, 1999)

งานวิจัยในอดีตแสดงให้เห็นว่าผู้คนมีวัยาคติต่อผู้สูงอายุในสังคม ทั้งสังคมตะวันตก (Fiske et al., 2002) และสังคมตะวันออก (Ng, 2002) ทฤษฎีหนึ่งที่อธิบายสาเหตุการเกิดขึ้นของวัยาคติคือ ทฤษฎีการบริหารความรู้สึกหวาดกลัว (terror management theory) ที่กล่าวถึงการปฏิสัมพันธ์ระหว่างคนหนุ่มสาวกับผู้สูงอายุว่า การปฏิสัมพันธ์นั้นอาจจะยังกระตุ้นให้คนหนุ่มสาวมีความคิดและการแสดงออกแบบวัยาคติ เนื่องจากการที่พวกเขาใกล้ชิดกับผู้สูงอายุ ทำให้พวกเขาเกิดความวิตกกังวลเกี่ยวกับความแก่ชราและความตายของตนเอง และเพื่อที่จะจัดการกับความวิตกกังวลดังกล่าว คนหนุ่มสาวจึงมีความคิดและการแสดงออกแบบวัยาคติ (Martens et al., 2005) ในทางตรงกันข้าม ทฤษฎีการปฏิสัมพันธ์ระหว่างกลุ่ม (intergroup contact theory) แย้งว่า การปฏิสัมพันธ์ที่ดีระหว่างคนหนุ่มสาวกับผู้สูงอายุจะช่วยลดอคติระหว่างกัน (Allport, 1954)

ผลการวิจัยในต่างประเทศสนับสนุนคำอธิบายของทฤษฎีในข้างต้นได้ดี โดยกลุ่มตัวอย่างที่มีความวิตกกังวลต่อความแก่ของตนเองต่ำกว่าและมีปฏิสัมพันธ์กับผู้สูงอายุดีกว่าจะมีวัยาคติต่ำกว่า (Anderson & Wiscott, 2003; Drury et al., 2017) อย่างไรก็ตาม แม้จะยังไม่พบงานวิจัยที่ศึกษาวัยาคติในบริบทสังคมไทย แต่งานวิจัยในประเทศใกล้เคียงอย่างเจตคติต่อผู้สูงอายุก็ชี้ให้เห็นถึงความเป็นไปได้ของปรากฏการณ์ดังกล่าว (Runkawatt et al., 2013; Sharps et al., 1989) นอกจากนี้ งานวิจัยในอดีตที่ศึกษารูปแบบการอบรมเลี้ยงดูผ่านการรับรู้ของกลุ่มตัวอย่างวัยเด็กพบว่า รูปแบบการอบรมเลี้ยงดูที่พบมากที่สุดคือ การอบรมเลี้ยงดูแบบใช้เหตุผล (Thongpukdee, 1996) ซึ่งการอบรมเลี้ยงดูแบบใช้เหตุผลนี้สะท้อนให้เห็นถึงวัยาคติที่ผู้อบรมเลี้ยงดูมีต่อสมาชิกครอบครัววัยเด็ก

กล่าวคือ ผู้ที่อาวุโสกว่ามักจะมองว่าผู้ที่เด็กกว่ายังไม่มีความรู้ความเข้าใจในเรื่องต่างๆ ผู้อบรมเลี้ยงดูซึ่งอยู่ในวัยอาวุโสกว่าจึงต้องคอยบอกคอยสอน โดยใช้การอธิบายด้วยเหตุผลตลอดจนการใช้การว่ากล่าวตักเตือน

ทั้งนี้ มีงานวิจัยที่เก็บข้อมูลกับกลุ่มตัวอย่างบุคคลทั่วไปในกรุงเทพมหานครพบว่า กลุ่มตัวอย่างมีมุมมองเชิงลบต่อผู้สูงวัยในมิติสุขภาพร่างกายและสภาพจิตใจ (Gray et al., 2013; Jeejaila et al., 2018) ในขณะที่อีกงานวิจัยหนึ่งกลับพบว่า กลุ่มตัวอย่างนักศึกษาในกรุงเทพฯ มีเจตคติที่ดีต่อผู้สูงวัยอยู่ในระดับสูง (Singhwee, 2016) ข้อค้นพบเหล่านี้สะท้อนความย้อนแย้งของเจตคติและมุมมองที่คนในเมืองมีต่อผู้สูงวัย ด้วยเหตุนี้ผู้วิจัยจึงสนใจศึกษาความคิดเห็นในสังคมเมืองสำหรับคนวัยหนุ่มสาวว่าแท้จริงเป็นอย่างไร นอกจากนี้ จะเห็นได้ว่างานวิจัยที่กล่าวข้างต้นเป็นการศึกษาประเด็นวาทคติที่บุคคลมีต่อผู้สูงวัยทั่วไปในสังคม หากพิจารณาผู้สูงวัยในบริบทที่จำเพาะเจาะจงอย่างบริบทในครอบครัว ซึ่งผู้สูงวัยในครอบครัวมีสถานภาพและบทบาทต่างจากผู้สูงวัยทั่วไปในสังคม จึงอาจทำให้ผู้สูงวัยในครอบครัวได้รับการปฏิบัติที่ต่างออกไป ว่าผลการวิจัยแสดงว่า บุคคลมีการปฏิบัติต่อผู้สูงอายุในครอบครัวในเชิงบวกมากกว่าผู้สูงอายุทั่วไปในสังคม เนื่องจากบุคคลมีความสนิทสนมคุ้นเคยกับผู้สูงอายุในครอบครัวดีกว่า (Robinson et al., 2015; Stricker & Hillman, 1996) ด้วยเหตุนี้ การศึกษาวาทคติภายใต้บริบทสังคมเมืองครั้งนี้จึงมุ่งความสนใจไปที่วาทคติของคนวัยหนุ่มสาวที่มีต่อบิดามารดาสูงอายุ

การศึกษาวาทคติในบริบทครอบครัวครั้งนี้มีความแตกต่างจากงานวิจัยในอดีต เนื่องด้วยเป็นบริบทที่ยังไม่เคยถูกศึกษามาก่อน ดังนั้น เพื่ออธิบายวาทคติของคนวัยหนุ่มสาวที่มีต่อสมาชิกครอบครัววัยสูงอายุ ผู้วิจัยจึงเลือกใช้วิธีการวิจัยเชิงคุณภาพแบบพหุกรณีศึกษา (multiple-case design) (Yin, 2014) โดยเลือกศึกษาคนหนุ่มสาวในครอบครัว 2 ประเภทคือ ครอบครัวเดี่ยวและครอบครัวขยาย โดยมีจุดมุ่งหมายเพื่อทำความเข้าใจว่าคนหนุ่มสาวมีการแสดงออกแบบวาทคติทางความรู้สึก ความคิด และพฤติกรรมในลักษณะใด รวมถึงทำความเข้าใจสาเหตุการเกิดขึ้นของวาทคติว่า มีที่มาที่ไปอย่างไร ท้ายสุดเพื่อเป็นการทำความเข้าใจผลกระทบของวาทคติผ่านการรับรู้ของคนหนุ่มสาวว่า วาทคติส่งผลต่อสภาพจิตใจและสภาพร่างกายของผู้สูงวัยในครอบครัวอย่างไร งานวิจัยชิ้นนี้ สร้างประโยชน์ทางวิชาการโดยนำเสนอลักษณะ สาเหตุ และผลกระทบของวาทคติภายใต้บริบทที่แปลกใหม่ และเป็นการนำเสนอที่บูรณาการกรอบแนวคิดทฤษฎีจากหลากหลายศาสตร์ ตลอดจนสร้างประโยชน์ทางการปฏิบัติ โดยหน่วยงานที่เกี่ยวข้องสามารถนำข้อค้นพบไปพัฒนาแนวทางการเสริมสร้างสัมพันธภาพอันดีระหว่างสมาชิกต่างวัยในครอบครัว

### วัตถุประสงค์การวิจัย

เพื่อทำความเข้าใจลักษณะการแสดงออกทางความรู้สึก ความคิด และพฤติกรรม รวมถึงสาเหตุ และผลกระทบของวาทคติที่คนวัยหนุ่มสาวมีต่อบิดามารดาสูงอายุในครอบครัวที่อาศัยอยู่ในสังคมเมือง

### แนวคิดทฤษฎีที่เกี่ยวข้อง

#### แนวคิดวาทคติ

ในปี พ.ศ. 2555 นักวิจัยจากสถาบันวิจัยประชากรและสังคม มหาวิทยาลัยมหิดล ได้ริเริ่มการใช้ Ageism ในชื่อภาษาไทยว่า วาทคติ โดยนิยามว่าหมายถึงอคติหรือมุมมองเชิงลบที่บุคคลมีต่อบุคคลอื่นในบางกลุ่มอายุ

(Prasartkul et al., 2012) ทั้งนี้ แนวคิดวาทคติถูกกล่าวถึงเป็นครั้งแรกโดย Butler (1969, 1995) ซึ่งได้นิยามว่า หมายถึงอคติ การเหมารวม และการเลือกปฏิบัติแบบแบ่งแยกผู้อื่นด้วยวัย ซึ่งคนหนุ่มสาวมีต่อกลุ่มคนที่ต้องการ การพึ่งพิง โดยเฉพาะอย่างยิ่งกลุ่มคนสูงวัย ต่อมา นักวิชาการท่านอื่น ๆ ได้ให้นิยามแนวคิดวาทคติผ่านมุมมอง ที่กว้างขึ้น โดยไม่เจาะจงไปที่กลุ่มผู้สูงวัยเพียงกลุ่มเดียว แต่มองว่าบุคคลสามารถมีวาทคติต่อกลุ่มคนในช่วงวัยอื่นได้ เช่น วัยรุ่น (Hagestad & Uhlenberg, 2005; Levy & Banaji, 2002) อย่างไรก็ตาม การศึกษาครั้งนี้มุ่งความสนใจ ไปที่วาทคติต่อกลุ่มผู้สูงวัยเท่านั้น

จากการทบทวนงานวิจัยที่เกี่ยวข้องกับวาทคติที่ผ่านมาพบว่า เป็นงานวิจัยที่ศึกษาในต่างประเทศ มักจะเป็น การศึกษาสาเหตุของวาทคติและไม่พบงานวิจัยที่ศึกษาผลกระทบของวาทคติเท่าไรนัก นอกจากนี้ มักจะศึกษา วาทคติต่อกลุ่มผู้สูงวัยภายใต้บริบทใหญ่ของสังคมและในบริบทสถานที่ทำงาน ทั้งนี้ มีหลักฐานชี้แนะว่า วาทคติ ที่บุคคลมีต่อผู้สูงวัยในสังคมอาจมีความแตกต่างจากวาทคติต่อผู้สูงวัยในครอบครัว (Robinson et al., 2015; Stricker & Hillman, 1996) นอกจากนี้ ยังมีหลักฐานยืนยันว่าวาทคติสามารถเกิดขึ้นได้ทั้งในลักษณะเชิงบวก และเชิงลบ (Cherry & Palmore, 2008; Chonody, 2016; Stahl & Metzger, 2013)

ภายใต้ขอบเขตของการศึกษาครั้งนี้ วาทคติจึงหมายถึง การแสดงออกทางความคิด ความรู้สึก และการ กระทำอันสะท้อนถึงอคติ การเหมารวม และการเลือกปฏิบัติ ที่คนหนุ่มสาวมีต่อผู้สูงวัยที่เป็นบิดามารดา เนื่องด้วย อายุที่มากของท่าน ครอบคลุมทั้งความคิด ความรู้สึก และการกระทำในเชิงบวกและเชิงลบ จึงกล่าวได้ว่า วาทคติ ในการศึกษาครั้งนี้ครอบคลุมทั้งวาทคติเชิงบวกและวาทคติเชิงลบ

### แนวคิดทฤษฎีที่อธิบายวาทคติ

แนวคิดทฤษฎีที่สามารถอธิบายสาเหตุและการเกิดขึ้นของวาทคติครอบคลุมแนวคิดทฤษฎีในระดับบุคคล ได้แก่ ทฤษฎีการบริหารความรู้สึกหวาดกลัว (terror management theory) และทฤษฎีอัตลักษณ์ทางสังคม (social identity theory) และแนวคิดทฤษฎีในระดับระหว่างบุคคล ได้แก่ โมเดลความคิดเหมารวม (stereotype content model) และทฤษฎีบทบาททางสังคม (social role theory) รายละเอียดโดยสังเขปดังนี้

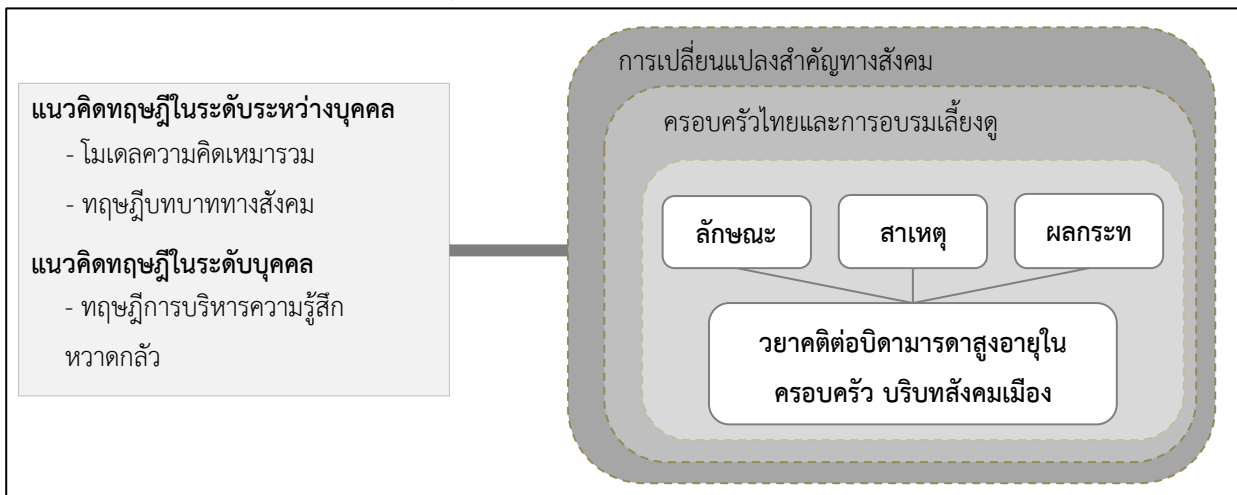
ทฤษฎีการบริหารความรู้สึกหวาดกลัว อธิบายถึงความย้อนแย้งเรื่องการมีชีวิตอยู่ (existential paradox) เนื่องจากมนุษย์ตระหนักถึงความตายที่จะต้องเกิดขึ้นในอนาคต แต่มนุษย์ก็มีสัญชาตญาณในการเอาตัวรอด เพื่อให้สามารถดำรงชีวิตต่อไปได้ ความย้อนแย้งนี้เองจึงทำให้มนุษย์รู้สึกกลัว พวกเขาจึงต้องหาวิธีการกับความ หวาดกลัวนั้น (Becker, 1973 as cited in Greenberg et al., 2017) และเพราะกลุ่มผู้สูงวัยเปรียบเสมือนตั้ง เครื่องเตือนใจให้ผู้คน โดยเฉพาะคนวัยหนุ่มสาว ได้นึกถึงและกังวลเกี่ยวกับความตายของตนเอง เพื่อจัดการกับความ หวาดกลัวนั้น คนหนุ่มสาวจึงหลีกเลี่ยงการใกล้ชิดกับผู้สูงวัยและมองท่านอย่างเหมารวมและเป็นอคติ (Greenberg et al., 2017; Martens et al., 2005) ในทางตรงกันข้าม ทฤษฎีอัตลักษณ์ทางสังคมกล่าวว่า คน หนุ่มสาวมีวาทคติต่อกลุ่มคนสูงวัยเพื่อที่จะดำรงไว้ซึ่งอัตลักษณ์เชิงบวกของกลุ่มตน กล่าวคือ การที่คนหนุ่มสาวจะ สร้างตัวตนเชิงบวก พวกเขาจะต้องมีตัวตนทางกลุ่มหรืออัตลักษณ์ทางกลุ่มสังคมในเชิงบวกเสียก่อน ดังนั้น พวกเขา จึงมองหาความแตกต่างระหว่างกลุ่มทางสังคมว่า กลุ่มของตนดีกว่าและเหนือกว่ากลุ่มผู้สูงวัย (Kite & Wagner, 2002; Tajfel & Turner, 1979) กล่าวได้ว่า การเหมารวมและการมีอคติต่อผู้สูงวัยด้วยเหตุแห่งวัยนั้นช่วย สร้าง อัตลักษณ์เชิงบวกให้กับคนหนุ่มสาว

สำหรับแนวคิดทฤษฎีระดับระหว่างบุคคล ได้แก่ โมเดลความคิดเหมารวม ซึ่งเป็นโมเดลที่ฉายภาพการเหมารวมกลุ่มผู้สูงวัย โดยอธิบายว่าการเหมารวมกลุ่มคนใดกลุ่มคนหนึ่งนั้นขึ้นอยู่กับความรู้สึกในความเป็นมิตร (warmth) และความสามารถ (competence) ของกลุ่มนั้นๆ ผลการวิจัยได้แสดงให้เห็นว่ากลุ่มผู้สูงวัยมักถูกเหมารวมว่ามีความเป็นมิตรสูงและมีความสามารถต่ำ (Cuddy & Fiske, 2002; Fiske et al., 2002) คำอธิบายของแนวคิดนี้สอดคล้องกับทฤษฎีบทบาททางสังคม กล่าวคือ การรับรู้ในบทบาททางสังคมที่แตกต่างกันระหว่างวัยแรงงานกับวัยเกษียณ ส่งผลให้คนในสังคมมองผู้เกษียณอายุว่าไม่มั่นคง ขาดความมั่นใจและความหนักแน่นในตนเอง และต้องการการพึ่งพิงจากผู้ดูแลในวัยแรงงาน (Eagly & Steffen, 1984 as cited in Kite & Wagner, 2002; Kite, 1996)

ผู้วิจัยได้ทบทวนแนวคิดทฤษฎีในข้างต้นเพื่อจุดมุ่งหมาย 3 ประการ คือ ประการแรกเพื่อใช้เป็นกรอบในการศึกษาทำความเข้าใจประเด็นการวิจัย ประการที่สองเพื่อใช้เป็นแนวทางการสร้างแนวคำถามการสัมภาษณ์เชิงลึก และประการสุดท้ายเพื่อใช้อภิปรายเทียบเคียงข้อค้นพบ ทั้งนี้ ประเด็นในการวิจัยครั้งนี้เป็นการศึกษาประเด็นที่อยู่ภายใต้บริบทใหญ่ของสังคมและวัฒนธรรมไทย การเปลี่ยนแปลงที่สำคัญในสังคมย่อมจะส่งผลกระทบไปยังสถาบันครอบครัวและการอบรมเลี้ยงดูภายในครอบครัว ซึ่งมีความเกี่ยวข้องโดยตรงต่อลักษณะ สาเหตุ และผลกระทบของวัยชราในครอบครัว ดังที่สรุปไว้ในภาพประกอบ 1

ภาพประกอบ 1

กรอบแนวคิดวัยชราต่อบิตามารดาสูงอายุในครอบครัว บริบทสังคมเมือง



วิธีดำเนินการวิจัย

ระเบียบวิธีวิจัย

การศึกษาครั้งนี้เป็นการวิจัยเชิงคุณภาพแบบพหุกรณีศึกษา (Yin, 2014) ซึ่งคัดเลือกคนวัยหนุ่มสาวจากครอบครัวในสังคมเมือง 2 ประเภทคือ ครอบครัวเดี่ยว และครอบครัวขยาย โดยใช้วิธีการวิจัยกรณีศึกษาแบบมุ่งการค้นหา (exploratory case study) เพื่อทำความเข้าใจลักษณะของวัยชราที่คนหนุ่มสาวมีต่อผู้สูงวัยที่เป็นบิดามารดาว่า คนหนุ่มสาวมีการแสดงออกแบบวัยชราในทางความรู้สึก ความคิด และพฤติกรรมเป็นอย่างไร

รวมถึงใช้วิธีการวิจัยกรณีศึกษาแบบมุ่งหาข้ออธิบาย (explanatory case study) เพื่อทำความเข้าใจสาเหตุและผลกระทบของวาคติภายใต้บริบทดังกล่าวว่า จากการรับรู้ของคนหนุ่มสาว วาคติเกิดขึ้นจากสาเหตุใดบ้าง และส่งผลกระทบต่อสภาพจิตใจและสุขภาพร่างกายของผู้สูงวัยในครอบครัว

### พื้นที่ที่ใช้ในการวิจัยและกลุ่มผู้ให้ข้อมูล

การศึกษานี้มีหน่วยการวิเคราะห์ (unit of analysis) เป็นคนวัยหนุ่มสาวในครอบครัวสังคมเมือง กรุงเทพมหานครจึงถูกกำหนดเป็นพื้นที่ที่ใช้ในการวิจัย เพราะมีขอบเขตชัดเจน (boundary) และเป็นจังหวัดที่มีสัดส่วนประชากรสูงอายุมากที่สุด (National Statistical Office, 2017)

เพื่อเข้าถึงกลุ่มผู้ให้ข้อมูลที่มีประสบการณ์วาคติต่อบิดามารดาสูงวัยได้อย่างดีที่สุด (information-rich cases) ผู้วิจัยจึงใช้วิธีการเข้าถึงผู้ให้ข้อมูลผ่านบุคคลใกล้ชิดของผู้วิจัยและการแนะนำต่อ (snowballing technique) โดยคัดเลือกกลุ่มผู้ให้ข้อมูลแบบเฉพาะเจาะจง (purposive sampling) ที่คุณสมบัติตรงตามเกณฑ์การคัดเลือก (inclusion criteria) การศึกษานี้เป็นการวิจัยแบบพหุกรณีศึกษาที่มุ่งทำความเข้าใจคนหนุ่มสาวจากครอบครัว 2 ประเภท ได้แก่ ครอบครัวเดี่ยวคือคนหนุ่มสาวที่มีปฏิสัมพันธ์ใกล้ชิดกับผู้สูงวัยที่เป็นบิดาหรือมารดาและครอบครัวขยายคือคนหนุ่มสาวที่มีปฏิสัมพันธ์ใกล้ชิดกับผู้สูงวัยที่เป็นบิดาหรือมารดาและสมาชิกครอบครัวรุ่นหลาน

ผู้ให้ข้อมูลในการศึกษานี้เป็นคนวัยหนุ่มสาวที่มีอายุระหว่าง 18-40 ปี จำนวน 8 ท่าน พำนักใน กรุงเทพมหานคร และมีปฏิสัมพันธ์อย่างเป็นประจำและต่อเนื่องอย่างน้อย 5 ปี กับบิดาหรือมารดาที่อายุ 60 ปี หรือมากกว่า โดยการปฏิสัมพันธ์นั้นไม่ถูกจำกัดในเชิงพื้นที่ กล่าวคือ คนหนุ่มสาวกับผู้สูงวัยจะอาศัยอยู่ด้วยกันหรือแยกกันอยู่ก็ได้ ได้แก่ คนหนุ่มสาวจากครอบครัวเดี่ยว 4 ท่าน และครอบครัวขยาย 4 ท่าน นอกจากนี้ ได้มีการเก็บข้อมูลเพิ่มเติมในบางประเด็นกับกลุ่มผู้สูงวัยที่มีสถานะเป็นบิดาหรือมารดาของผู้ให้ข้อมูลหลัก จำนวน 2 ท่าน

### เครื่องมือที่ใช้ในการวิจัย

เครื่องมือในการเก็บข้อมูลครั้งนี้คือแนวคำถามปลายเปิดแบบกึ่งโครงสร้าง ซึ่งผู้วิจัยได้ทบทวนเอกสารงานวิจัยและแนวคิดทฤษฎีที่เกี่ยวข้องกับวาคติ และนำข้อมูลมากำหนดเป็นแนวคำถาม ประกอบด้วยคำถามหลัก (main question) ใช้เพื่อเปิดประเด็นการสัมภาษณ์ และคำถามซีก (probing question) ใช้เพื่อขอรายละเอียดที่ชัดเจนยิ่งขึ้น ผู้วิจัยได้นำแนวคำถามที่สร้างขึ้นให้ผู้เชี่ยวชาญด้านการวิจัยเชิงคุณภาพตรวจสอบเพื่อรับข้อเสนอแนะ เมื่อปรับปรุงแนวคำถามแล้วจึงนำไปทดลองใช้กับบุคคลใกล้ชิด (pilot case) เพื่อประเมินความเหมาะสมก่อนนำไปใช้ในการสัมภาษณ์เก็บข้อมูล

แนวคำถามสำหรับการสัมภาษณ์ครั้งนี้ประกอบด้วย 3 ประเด็นคำถาม ครอบคลุมการตอบวัตถุประสงค์การวิจัย ประเด็นแรก ข้อมูลพื้นฐานของผู้ให้ข้อมูล ตัวอย่างคำถามหลักเช่น ช่วยเล่าถึงชีวิตประจำวันของคุณและคุณพ่อ/คุณแม่ให้ฟังหน่อย ประเด็นที่สอง การให้ความหมายวาคติ เพื่อการตอบวัตถุประสงค์การวิจัยด้านลักษณะของวาคติ ตัวอย่างคำถามหลักเช่น คุณมีความคิดความรู้สึกอย่างไรต่อความแก่ชราของคุณพ่อ/คุณแม่ ประเด็นสุดท้าย สาเหตุและผลกระทบของวาคติ เพื่อการตอบวัตถุประสงค์การวิจัยด้านสาเหตุและผลกระทบ ตัวอย่างคำถามหลักเช่น ช่วยเล่าถึงเหตุการณ์ประทับใจหรือเหตุการณ์ที่รู้สึกแย่ที่เกิดขึ้นระหว่างคุณกับคุณพ่อ/คุณแม่ให้ฟังหน่อย

## การเก็บรวบรวมข้อมูลและการวิเคราะห์ข้อมูล

ผู้วิจัยใช้การสัมภาษณ์เชิงลึก (In-depth interview) ร่วมกับการสังเกตแบบไม่มีส่วนร่วมและการจดบันทึก ในขณะที่สัมภาษณ์ โดยก่อนเริ่มกระบวนการเก็บข้อมูล ผู้วิจัยศึกษาค้นคว้าตำราการวิจัยเชิงคุณภาพเพื่อพัฒนาความรู้ความเข้าใจการเก็บข้อมูลเชิงคุณภาพ และทดลองสัมภาษณ์บุคคลใกล้เคียงเพื่อฝึกฝนทักษะการเป็นผู้สัมภาษณ์ ในระหว่างการเก็บข้อมูล ผู้วิจัยสร้างสัมพันธภาพกับผู้ให้ข้อมูลทั้งก่อนและหลังการสัมภาษณ์ในทุกครั้ง เมื่อจบการสัมภาษณ์ ผู้วิจัยทำการถอดเทปบันทึกเสียงสัมภาษณ์แบบคำต่อคำ (verbatim) พร้อมลงบันทึกลักษณะภาษากายของผู้ให้ข้อมูล ซึ่งได้จากการจดบันทึกระหว่างการสัมภาษณ์ จากนั้นจึงเริ่มวิเคราะห์ข้อมูล โดยดำเนินการไปพร้อมกับการเก็บข้อมูล

ในการวิเคราะห์ข้อมูล เมื่อผู้วิจัยอ่านทวนบทสัมภาษณ์อย่างถี่ถ้วนแล้วจึงเริ่มให้รหัส (coding) ได้แก่ รหัสที่กำหนดจากแนวคิดทฤษฎีที่เกี่ยวข้อง (deductive coding) และรหัสที่สร้างจากข้อความในบทสัมภาษณ์ซึ่งตอบคำถามการวิจัย (inductive coding) จากนั้นจึงรวบรวมไว้ในตาราง (codebook) แล้วทำการวิเคราะห์เชิงเนื้อหา (content analysis) (Miles & Huberman, 1994) โดยจัดกลุ่มรหัสที่สอดคล้องกันเป็นประเด็นหลักและประเด็นย่อย เมื่อเก็บข้อมูลและวิเคราะห์ข้อมูลไปได้ระยะหนึ่ง ผู้วิจัยใช้วิธีการเลือกเชิงทฤษฎี (theoretical sampling) มาช่วยกำหนดว่าข้อมูลถึงจุดอิ่มตัว (data saturation) ซึ่งหมายถึงการที่ข้อเสนอทางทฤษฎีคงที่แล้ว จากนั้นจึงสร้างข้อสรุปของการศึกษา โดยมีการนำเสนอข้อค้นพบให้เห็นภาพรวม และพรรณนาข้อค้นพบอย่างครอบคลุม ลุ่มลึก นำเสนอหัวข้อตามวัตถุประสงค์การวิจัย ประเด็น และรหัส

## การตรวจสอบความน่าเชื่อถือของข้อมูล

ผู้วิจัยใช้วิธีการหลากหลายวิธีในการตรวจสอบความน่าเชื่อถือของข้อมูล (Lincoln & Guba, 1985) ได้แก่ การตรวจสอบสามเส้าด้านวิธีการเก็บรวบรวมข้อมูล (methods triangulation) โดยใช้วิธีการสัมภาษณ์เชิงลึก ร่วมกับการสังเกตแบบไม่มีส่วนร่วม การตรวจสอบสามเส้าด้านข้อมูล (data triangulation) โดยเก็บข้อมูลจากคนวัยหนุ่มสาว และตรวจสอบความน่าเชื่อถือของข้อมูลในบางประเด็นที่ต้องการการยืนยันจากกลุ่มผู้สูงอายุ สร้างความน่าเชื่อถือ (credibility) และความสามารถในการยืนยันให้แก่ผลการวิจัย (conformability) นอกจากนี้ได้ให้เพื่อนนักวิจัยช่วยตรวจสอบการวิเคราะห์ข้อมูล (peer debriefing) และพรรณนาข้อค้นพบอย่างครอบคลุม ลุ่มลึก (thick description) สร้างความสามารถในการถ่ายโอนข้อสรุปไปยังกลุ่มคน บริบท และช่วงเวลาอื่น (transferability) สุดท้าย ได้ให้เพื่อนนักวิจัยที่ไม่มีความเกี่ยวข้องกับงานวิจัยช่วยตรวจสอบกระบวนการและผลการวิจัย (inquiry audit) แสดงถึงความสามารถในการพึ่งพาของผลการวิจัย (dependability)

## การพิทักษ์สิทธิผู้ให้ข้อมูล

ผู้วิจัยตระหนักถึงความสำคัญของการพิทักษ์สิทธิผู้ให้ข้อมูล ความเป็นส่วนตัวของผู้ให้ข้อมูล และการเก็บข้อมูลเป็นความลับ ในการสัมภาษณ์ทุกครั้งจึงมีการชี้แจงรายละเอียดและขออนุญาตผู้ให้ข้อมูลก่อนเสมอ รวมถึงมีการสร้างบรรยากาศการสัมภาษณ์ที่เป็นกันเองและสุภาพ การวิจัยนี้ได้รับการรับรองจากคณะกรรมการจริยธรรม สำหรับพิจารณาโครงการวิจัยที่ทำในมนุษย์ มหาวิทยาลัยศรีนครินทรวิโรฒ SWUEC/E/G-188/2562



### ผลการวิจัย

การนำเสนอผลการวิจัยแบ่งออกเป็น 3 ประเด็นหลัก ได้แก่ 1) ลักษณะของวยาคติ เพื่อฉายภาพของวยาคติในบริบทครอบครัวว่าคนหนุ่มสาวมีการแสดงออกแบบวยาคติทางความรู้สึก ความคิด และพฤติกรรมต่อผู้สูงวัยอย่างไร 2) สาเหตุการเกิดขึ้นของวยาคติที่คนหนุ่มสาวมีต่อผู้สูงวัย 3) ผลกระทบที่เกิดขึ้นกับผู้สูงวัย ตามการรับรู้ของคนหนุ่มสาว ทั้งนี้ ก่อนการนำเสนอประเด็นหลักผู้วิจัยขอฉายให้เห็นภาพความสัมพันธ์ระหว่างผู้ให้ข้อมูลกับผู้สูงวัย ดังนี้ ความสัมพันธ์โดยปกติของสมาชิกในครอบครัวอันประกอบด้วยคนหนุ่มสาวและบิดามารดาสูงวัย ทั้งสองฝ่ายมีวิถีความสัมพันธ์ในลักษณะดูแลซึ่งกันและกัน คนหนุ่มสาวที่อยู่ในวัยเรียน ถึงแม้จะไม่ได้มีส่วนสำคัญในการเกื้อหนุนจนเจือผู้สูงวัยในทางเศรษฐกิจเท่ากับคนหนุ่มสาวในวัยทำงาน แต่พวกเขาก็ให้การดูแลผู้สูงวัยในด้านอื่นที่เป็นการดูแลแบบตามสถานการณ์พิเศษ เช่น เมื่อผู้สูงวัยเจ็บป่วย ในขณะที่ฝ่ายผู้สูงวัยเอง แบ่งเป็นกลุ่มที่ยังคงทำงานและกลุ่มเกษียณอายุ ผู้สูงวัยที่ยังมีรายได้มั่นคงสามารถให้การดูแลสมาชิกครอบครัวในทางเศรษฐกิจได้ ขณะที่ผู้สูงวัยที่เกษียณแล้วมักจะช่วยเหลือสมาชิกครอบครัวในด้านอื่น เช่น ดูแลรักษาความสะอาดเรียบร้อยของบ้าน ดูแลเรื่องอาหารการกิน และช่วยเลี้ยงดูหลาน นอกจากการนำเสนอภาพวิถีความสัมพันธ์ดังกล่าว ผู้วิจัยได้ให้รายละเอียดลักษณะของผู้ให้ข้อมูลเพื่อฉายให้เห็นถึงคุณสมบัติและสถานภาพของผู้ให้ข้อมูล ดังที่แสดงในตาราง 1

#### ตาราง 1

##### ข้อมูลพื้นฐานของผู้ให้ข้อมูล

ลำดับ	นามสมมติ	เพศ	อายุ	อาชีพ	ความสัมพันธ์กับผู้สูงอายุ / อายุ	ประเภทครอบครัว
1	กานต์สวัสดิ์	ชาย	31	พนักงานเอกชน	บิดา/61	ขยาย
2	กานต์วิชัย	ชาย	36	นักศึกษา	บิดา/73, มารดา/69	ขยาย
3	กานต์พงษ์	ชาย	27	นักศึกษา	มารดา/67	ขยาย
4	กานต์มณี	หญิง	30	พนักงานเอกชน	บิดา/62, มารดา/69	เดี่ยว
5	กานต์ลดา	หญิง	28	พนักงานเอกชน	บิดา/61, มารดา/60	เดี่ยว
6	กานต์ผกา	หญิง	29	พนักงานเอกชน	บิดา/62, มารดา/60	เดี่ยว
7	กานต์นรี	หญิง	37	พนักงานเอกชน	บิดา/67, มารดา/65	ขยาย
8	กานต์กุล	ชาย	18	นักเรียน	บิดา/60	เดี่ยว

#### ส่วนที่ 1 ลักษณะของวยาคติต่อผู้สูงวัยในครอบครัว

การปฏิสัมพันธ์ระหว่างสมาชิกในครอบครัววัยหนุ่มสาว สถานะลูก กับผู้สูงวัยในครอบครัว สถานะบิดามารดา การปฏิสัมพันธ์ดังกล่าวเป็นการแสดงออกต่อกันทางการกระทำ และทางคำพูดผ่านการสื่อสารด้วยภาษา และอากัปกริยาท่าทาง รวมถึงการแสดงออกทางความรู้สึกและความคิดซึ่งชุกซ่อนอยู่ภายใน โดยคนวัยหนุ่มสาวมีการแสดงออกแบบวยาคติซึ่งสะท้อนให้เห็นถึงการแบ่งแยกสมาชิกสูงวัยในครอบครัวด้วยอายุที่มากของท่าน ตามการรับรู้ของคนหนุ่มสาว การแสดงออกแบบวยาคติครอบคลุมการแสดงออกใน 3 ลักษณะ คือ การแสดงออก

ทางความรู้สึก การแสดงออกทางความคิด และการแสดงออกทางพฤติกรรม และพบว่า การแสดงออกเหล่านั้นครอบคลุมทั้งการแสดงออกในแง่บวกและการแสดงออกในแง่ลบ มีรายละเอียดดังนี้

### **การแสดงออกแบบยาคติทางความรู้สึก**

อารมณ์ความรู้สึกของคนหนุ่มสาวที่ครอบคลุมทั้งความรู้สึกเชิงบวกและเชิงลบ รวมถึงแนวโน้มในการปฏิบัติตัวตามความรู้สึกนั้น โดยคนหนุ่มสาวมีความรู้สึกเหล่านี้กับบิดามารดาสูงวัย เนื่องด้วยท่านมีอายุที่มากขึ้น จึงทำให้สุขภาพร่างกายถดถอยลง ประกอบด้วย ความห่วงกังวลใจ ความตั้งใจในการดูแลเอาใจใส่ และความรำคาญใจ

**ความห่วงกังวลใจ** เมื่อคนหนุ่มสาวตระหนักว่าบิดามารดาเข้าสู่วัยสูงอายุแล้ว พวกเขาสะท้อนว่าตนยังรู้สึกเป็นห่วงและเป็นกังวลเกี่ยวกับบิดามารดา เพราะมองว่าท่านมีสุขภาพร่างกายที่เสื่อมถอยลง ความห่วงกังวลใจนี้ครอบคลุมทั้งการเจ็บป่วยจากโรคที่มาพร้อมอายุที่เพิ่มขึ้น เช่น โรคเกี่ยวกับหลอดเลือดและหัวใจ อากาศเวียนศีรษะและปวดเมื่อย และการเจ็บป่วยจากอุบัติเหตุในชีวิตประจำวันของบิดามารดา เช่น อุบัติเหตุจากการเดินทาง อุบัติเหตุจากการหยิบใช้เครื่องมือเครื่องมือ อุบัติเหตุจากการเคลื่อนย้ายสิ่งของที่มึนน้ำหนักรมาก

“อย่างเค้าทำงานอย่างเงี้ยเค้าก็อาจจะเกี่ยวข้องกับพวกแบบเครื่องมือเครื่องมืออะไรอย่างเงี้ย มันก็เลยเครื่องจักรอะไรอย่างเงี้ย แบบ พอเห็นข่าวแล้วก็เลยรู้สึกกว่าแบบ แล้วก็ไปรวมกับสิ่งที่ พอมันแก่ขึ้น มองเห็นนู่นนี่นั่นเนาะมันก็จะน้อยลงอะไรอย่างเงี้ย ก็เลยจะเป็นเรื่องสุขภาพกับเรื่องอุบัติเหตุที่น่าจะเป็นห่วงเยอะหน่อย” (กานต์นรี)

“เรื่องที่ดูเสี่ยงก็คือเรื่องของ ของหนัก หรือว่า หรือว่าที่สูง ...อย่างเช่น การปีนบันไดลงอย่างเงี้ย มันอาจจะเป็นเรื่องอันตรายแล้วก็ได้” (กานต์สวัสดิ์)

**ความตั้งใจในการดูแลเอาใจใส่** สืบเนื่องจากความห่วงกังวลใจ ยิ่งคนหนุ่มสาวตระหนักถึงความแก่ชราของบิดามารดา พวกเขาจึงมีแนวโน้มที่จะปฏิบัติต่อท่านอย่างดูแลเอาใจใส่มากขึ้น กล่าวคือ คนหนุ่มสาวแสดงออกถึงความตั้งใจและความต้องการที่จะให้การช่วยเหลือดูแลผู้สูงวัย

“อย่างตอนที่ไปอยู่แคนาดาเนาะ ไปอยู่ตอนนั้นก็เลยรู้สึกกว่า เห็นกูมาทำอะไรที่นี้ตั้งนานวะ อะไรอย่างเงี้ย เออแล้วแบบ ป้ามาก็แก่แล้วเนอะ ซึ่งแบบเอออยากที่จะกลับมาแบบ เออดูแลเค้า” (กานต์นรี)

“เราารู้สึกว่าแบบ เราต้อง พอเค้าแก่ เราเห็นเค้าแก่ขึ้นนะ เราารู้สึกเราแบบอยากดูแลเค้าแบบมากกว่านี้อะไรอย่างเงี้ย” (กานต์ลดา)

**ความรำคาญใจ** ความรู้สึกเชิงลบที่คนหนุ่มสาวมีต่อผู้สูงวัยนี้เป็นความหงุดหงิดรำคาญใจที่ปนอยู่กับด้วยความเหนื่อยหน่าย คนหนุ่มสาวสะท้อนว่าความรู้สึกเหล่านี้มักจะเกิดขึ้นในสถานการณ์ที่ตนประสบปัญหาในการสื่อสารกับบิดามารดา โดยเฉพาะการที่ท่านพูดถึงเรื่องเดิมซ้ำ ๆ เป็นที่น่าสังเกตว่าในระหว่างที่คนหนุ่มสาวถ่ายทอดเรื่องราวความรำคาญใจนี้ พวกเขา มักจะเล่าไปพร้อมกับเสียงหัวเราะและรอยยิ้มบนใบหน้า

“ก็เป็นคำพูดมากกว่า ทั้งพ่อทั้งแม่จะพูดไรซ้ำ ๆ ย้ำ ๆ อยู่ที่เดิม อืม รู้สึกยังไง ถ้าเอาเว็บแรกเลยคือรำคาญ (ยิ้ม) แน่นอน รำคาญ แบบ รำคาญอะ พูดอยู่นั้น พูดอีกแล้วอะไรอย่างเงี้ย” (กานต์ผกา)

“คนแก่ชอบย้ำคิดย้ำทำ ...ถามเราว่าลือคประตูป้านหรือยังสามรอบอะ (หัวเราะ) คือไม่ใช่ว่าจำไม่ได้นะ แต่ว่าย้ำว่าเราทำหรือยัง อีกหรือยัง หรือบางทีแบบเราทำแล้วอย่างเงี้ยก็เดินไปดูว่า ก็เดินไปทำว่าเราทำหรือยัง ซึ่งบางทีก็แบบ อะไรรึเนี่ย (น้ำเสียงรำคาญ) ก็คือบอกให้ไปทำก็ทำแล้วนี่ก็ออกปะ แต่ก็แค่คิดในใจ (น้ำเสียงอ่อนลง)” (กานต์พงษ์)

### การแสดงออกแบบวัยาคติทางความคิด

วัยาคติที่คนหนุ่มสาวแสดงออกทางความคิดเชื่อมโยงอยู่กับการที่คนหนุ่มสาวตระหนักถึงอายุที่มากของผู้สูงวัย โดยคนหนุ่มสาวมีมุมมองต่อบิตามารดาสูงวัยอย่างเหมารวมและเป็นอคติในแง่ลบ ทั้งนี้ การเหมารวมผู้สูงวัยไม่ใช่ภาพสะท้อนตัวตนที่แท้จริงของผู้สูงวัย หากแต่เป็นภาพจำที่คนหนุ่มสาวมีต่อบิตามารดาในฐานะผู้สูงวัยคนหนึ่ง ได้แก่ ความคิดแบบเหมารวมด้านทักษะความสามารถของบิตามารดาสูงวัย และความคิดแบบเหมารวมด้านลักษณะนิสัยของบิตามารดาสูงวัย มีรายละเอียดดังนี้

**ด้านทักษะความสามารถ** ภาพของบิตามารดาที่คนหนุ่มสาวมองเห็นในปัจจุบัน เป็นภาพชายหญิงที่มีริ้วรอยผิวพรรณเหี่ยวยุบรวมทั้งสีผมที่ขาวลง แต่ภาพของบิตามารดาในความคิดพวกเขาเป็นภาพของชายหญิงที่เผชิญอุปสรรคในการใช้เทคโนโลยี เนื่องจากบิตามารดามีอายุที่มากแล้ว คนหนุ่มสาวจึงมองว่าท่านไม่สามารถทำความเข้าใจและใช้เทคโนโลยีในปัจจุบันได้ ไม่สามารถคัดกรองข้อมูลข่าวสารที่ได้รับ และไม่สามารถค้นหาข้อมูลอย่างมีประสิทธิภาพได้เท่าตน

“พ่อเราอะ คือเราว่าทุกคนอะ วัยแบบยุคแม่ ๆ เรา แบบพวกประมาณแบบ 60 อย่างเงี้ย ก็คือ low tech หมดอะ คือทำอะไรพวกเกี่ยวกับโทรศัพท์ไม่ได้” (กานต์ลดา)

“คือบางคนใช้ก็จริง แต่เล่นแต่ไลน์ พอไอ้เรื่องแบบแชร์บ้างๆ ก็แบบ (หัวเราะ) เชื้อ อะไรอย่างเงี้ย ... แบบจดหมายลูกโซ่อย่างเงี้ย เออเค้าก็แชร์เนอะ” (กานต์วิษณุ)

“ก็คือเหตุการณ์ก็คือ คุณแม่สามารถที่จะหาทัวร์ ...ก็เป็นทัวร์ที่ดี เรา ทั้งๆที่เราคิดว่า เอ้ยมาทำอะไรไม่ได้หรอก นี่ก็ออกมัยแบบเค้าแก่แล้ว เค้าคงหาไม่ได้หรอกอะไรอย่างเงี้ย เค้าต้องพึ่งเรา” (กานต์ผกา)

**ด้านลักษณะนิสัย** ความคิดเหมารวมที่คนวัยหนุ่มสาวมีต่อผู้สูงวัยที่สะท้อนภาพตัวตนความเป็นผู้สูงวัยคือ ความคิดแบบเหมารวมด้านลักษณะนิสัยของบิตามารดาสูงวัย ในภาพรวม คนหนุ่มสาวมองว่าบิตามารดามีการแสดงออกแบบคนแก่ ไม่ว่าจะ เป็น ย้ำคิดย้ำทำ หลง ๆ สิม ๆ ตื้อรั้นและเอาแต่ใจเหมือนเด็ก และยึดติดกับความคิดของตนเอง

“เค้าดีอ้อ เค้ามีความคิดเป็นของตัวเองอยู่แล้ว เรามองว่านะ คน แต่คนแก่ทุกคนน่าจะดีอ้อ” (กานต์ผกา)

“การปฏิบัติตัวอย่างเงี้ย ในความของอายุมันมากขึ้น มันก็เลยแบบ เอาแต่ใจมากขึ้น หรือเอาแต่ใจอยู่แล้วแต่มีความเอาแต่ใจมากขึ้นเพราะว่าพออายุมากขึ้น มันก็กลับไปเป็นเด็ก” (กานต์นรี)

“มีความผู้ใหญ่กลับย้อนไปเป็นเด็กอะ ...แล้วก็บ่นในเรื่องซ้ำ ๆ เดิม ๆ ...แล้วบางที่เราเถียงกลับไปเค้าก็จะยึดติดว่าสิ่งที่เค้าพูดมันถูกเว้ย” (กานต์มณี)

### การแสดงออกแบบวาทคติทางพฤติกรรม

การปฏิบัติตัวของคนหนุ่มสาวต่อผู้สูงวัยในครอบครัวที่แสดงให้เห็นถึงการเลือกปฏิบัติแบบแบ่งแยกท่านด้วยอายุที่มากขึ้น พบว่าครอบครัวการแสดงออกที่เป็นการสื่อสารรวมถึงการกระทำ และพบว่าเป็นการแสดงออกในเชิงบวกอย่างดั่งเดียว ซึ่งการแสดงออกในเชิงบวกนี้สะท้อนถึงความรักที่คนหนุ่มสาวมีต่อบิดามารดา ได้แก่ การเผชิญหน้าเมื่อเกิดความแตกต่าง และการดูแลช่วยเหลือในชีวิตประจำวัน

**การเผชิญหน้าเมื่อเกิดความแตกต่าง** ในสถานการณ์ที่คนหนุ่มสาวรับรู้ถึงความแตกต่างทางมุมมอง ความคิดระหว่างตนกับผู้สูงวัย เมื่อผนวกกับการที่คนหนุ่มสาวตระหนักดีถึงอายุที่มากของบิดามารดา คนหนุ่มสาวจึงเลือกที่จะแสดงออกต่อบิดามารดาในเชิงบวกด้วยความใจเย็นมากขึ้น รวมทั้งยอมตามใจบิดามารดา และหยุดตอบโต้หากบทสนทนาสร้างความหงุดหงิดรำคาญใจให้กับพวกเขา การเผชิญหน้าในลักษณะนี้ คนหนุ่มสาวมองว่าช่วยให้ความสัมพันธ์ระหว่างตนกับผู้สูงวัยในครอบครัวเป็นไปอย่างราบรื่น

“เราก็ ใจเย็นลงกับคุณพ่อ เพราะว่า คุณพ่อ คือแต่ก่อนเราก็จะวิต ๆ ว้าย ๆ แบบพูดจาไม่ดี อืม น่าจะเป็นส่วนหนึ่งนี้แหละที่ทำให้มันดูไม่น่ารัก” (กานต์ผกา)

“ก็จะเย็นกับป้าและม៉ามากขึ้น เอะก็จะไม่ ไม่แบบ โวยวายเหมือนอย่างที่เคยเป็นอะไรอย่างเงี้ย เพราะว่าแบบ ณ วันหนึ่งมันจะเกิดอะไรขึ้นก็ได้อะไรอย่างเงี้ย” (กานต์นรี)

**การดูแลช่วยเหลือในชีวิตประจำวัน** ในสถานการณ์ปกติทั่วไป คนวัยหนุ่มสาวจะคอยดูแลช่วยเหลือท่านแสดงให้เห็นถึงความเอาใจใส่ในชีวิตความเป็นอยู่ของผู้สูงวัย ทั้งการที่คนหนุ่มสาวดูแลและคอยระมัดระวังเรื่องสุขภาพร่างกายของผู้สูงวัย ให้การสนับสนุนด้วยสิ่งของและเงิน รวมถึงดูแลและจัดการเรื่องการเดินทางของผู้สูงวัย

“ก็พยายามช่วยงานบ้านอะไรอย่างเงี้ย เพราะว่าเดี่ยว เดี่ยวพ่อเหนื่อยอะไรอย่างเงี้ย” (กานต์กุล)

“ขับรถให้มากขึ้น เวลาไปไหนก็เป็นเราขับ อืม ก็ไม่ค่อยอยากให้พ่อขับนาน ๆ แล้ว” (กานต์สวัสดิ์)

### ส่วนที่ 2 สาเหตุของวาทคติต่อผู้สูงวัยในครอบครัว

เมื่อพิจารณาถึงสาเหตุของวาทคติที่คนวัยหนุ่มสาวแสดงต่อผู้สูงวัยในครอบครัวพบว่า ประกอบด้วยสาเหตุหลัก 2 ประการ คือ สาเหตุที่เกิดจากมุมมองของคนวัยหนุ่มสาว และสาเหตุทางสังคมวัฒนธรรม โดยข้อค้นพบปรากฏให้เห็นว่าสาเหตุเหล่านี้เชื่อมโยงอยู่กับการที่คนวัยหนุ่มสาวแสดงออกแบบวาทคติในเชิงบวก มีรายละเอียดดังนี้

#### สาเหตุที่เกิดจากมุมมองของคนวัยหนุ่มสาว

สาเหตุที่ทำให้คนวัยหนุ่มสาวมีวาทคติเชิงบวกต่อผู้สูงวัยในครอบครัว ซึ่งปรากฏอยู่ในความคิดความเชื่อของคนหนุ่มสาว ได้แก่ การตระหนักถึงความไม่ยั่งยืนของชีวิตบิดามารดา และความเข้าใจในตัวบิดามารดา

**การตระหนักถึงความไม่ยั่งยืนของชีวิต** ประสบการณ์ที่คนวัยหนุ่มสาวเผชิญ ตลอดจนการที่คนหนุ่มสาวสังเกตเห็นถึงการเปลี่ยนแปลงทางรูปลักษณ์และสุขภาพร่างกายของผู้สูงวัย ทำให้หนุ่มสาวเกิดการตระหนักได้ว่าความแก่ชรา การเจ็บไข้ได้ป่วย รวมทั้งความตาย เหล่านี้ล้วนเป็นความปกติธรรมดาของชีวิตที่มนุษย์ทุกคนจะต้องพบเจอ

“ตอนนี้ก็พ่อเค้าก็ผมขาวหมดแล้ว แล้วก็มีย่อม missing ข้างหลังเรียบร้อยแล้ว เวลาเห็นไกล ๆ (ยิ้ม) ก็คิดว่าเวลามันก็ผ่านไป ...เวลามันก็น้อยลง ...แล้วก็อย่าคิดว่าจะมีพ่อแม่ทั้งคู่ตลอดไป” (กานต์สวัสดิ์)

“เนื่องจากเค้าเป็นผู้สูงวัยเนอะ คือจริงๆอุบัติเหตุหรืออะไรแบบนี้มันสามารถเกิดขึ้นได้ตลอดเวลา หรือแบบการจากไปมันก็เกิดขึ้นได้ตลอดเวลา” (กานต์นรี)

ทั้งนี้ มีคนวัยหนุ่มสาวอีกส่วนหนึ่งที่แสดงออกอย่างชัดเจนถึงความวิตกกังวลในอนาคตที่ตนจะต้องเผชิญกับการเจ็บป่วยและการจากไปของผู้สูงวัย พวกเขากังวลว่าจะไม่มีโอกาสได้แสดงความกตัญญูต่อท่าน และกังวลว่าตนจะต้องอยู่อย่างโดดเดี่ยว

“เรากลัว เรารู้สึกกลัว ...กลัวอนาคต กลัวว่าแบบเค้าจะอยู่กับเราได้ไม่นานอะไรอย่างเงี้ย ก็มีพ่อแม่แม่แค่คนเดียวอะแก ทั้งกลัวทั้งกังวล อะไรประมาณเนี้ย กลัวว่าแบบยังไม่ได้ตอบแทนเค้าเลยอะไรอย่างเงี้ย แล้วเค้าจะแบบเป็นอะไรไปก่อน” (กานต์ลดา)

**ความเข้าใจในบิดามารดา** การที่คนวัยหนุ่มสาวตระหนักถึงและมีความเข้าใจในตัวบิดามารดาสูงวัย ตลอดจนให้ความใส่ใจถึงความรู้สึกของท่าน ครอบคลุมทั้งการที่คนวัยหนุ่มสาวเข้าใจความคิดมุมมองและการแสดงออกของผู้สูงวัย และเข้าใจในสุขภาพและร่างกายที่เสื่อมถอยของท่าน

“เราว่าเราควรจะอยู่กันด้วยความเข้าใจมากกว่า คำว่าเข้าใจของเราหมายความว่าแบบ ก็เค้าผ่านมาแบบนี้ เค้าก็เลยมีชุดความเข้าใจแบบนี้ มันก็เลยทำให้ส่งผลการแสดงออกทางพฤติกรรมหรือความเชื่ออะไรบางอย่างแบบนี้” (กานต์มณี)

“เหมือนเราก็เข้าใจ เข้าใจเค้ามากกว่า นึกออกมะ แบบ เออ ไม่เป็นไรหรอก มันก็ ผู้ใหญ่ก็อย่างเงี้ยแหละ อะไรอย่างเงี้ย” (กานต์นรี)

### **สาเหตุทางสังคมวัฒนธรรม**

วัฒนธรรมเป็นสิ่งที่หล่อหลอมผู้คนในสังคมให้อยู่ร่วมกันได้ และเป็นตัวกำหนดความคิดความเชื่อตลอดจนการปฏิบัติตัวของคนในสังคมให้เป็นไปตามบรรทัดฐาน จึงกล่าวได้ว่าวัฒนธรรมมีอิทธิพลอย่างมากต่อการแสดงออกของบุคคล สาเหตุของวาทคติในด้านสังคมวัฒนธรรมพบว่ามีความเกี่ยวข้องกับค่านิยมเรื่องการดูแลผู้สูงวัยในครอบครัว ครอบคลุมเรื่องหน้าที่ของบุตรธิดา และการกตัญญูต่อบิดามารดา มีรายละเอียดดังนี้

**หน้าที่ของบุตรธิดา** การที่คนวัยหนุ่มสาวรับรู้ถึงบทบาทหน้าที่ของตน ในฐานะบุตรธิดา ซึ่งบทบาทหน้าที่นั้นถูกกำหนดไว้ด้วยค่านิยมทางสังคม โดยผู้เป็นลูกจะต้องดูแลเลี้ยงดูพ่อแม่ โดยเฉพาะอย่างยิ่งยามที่ท่านแก่ชรา

“ถ้าไม่มีเราเค้าจะให้ใครดูแลและ ไข่ปะ (ยิ้ม) มันก็ต้องเป็นเราอะ มันก็เป็นหน้าที่ลูกอะ ...เพราะว่าค่าที่มันแบบบัญชีดีขึ้นมาแล้วว่าเราเป็นแม่ลูก เราเป็นหน้าที่ของลูกที่ต้องดูแลแม่” (กานต์ลดา)

“ก็คิดว่า ถึงวันนึงเค้าก็ต้องเป็นหน้าที่ความรับผิดชอบ ภาระ liability เป็นแหละ ก็คือเดี๋ยววันนึงถ้าเกิดว่าเค้า ก็ถ้าป่วยอะเนาะ ถ้าป่วยมากๆ อย่างเช่นติดเตียง ถ้าติดเตียงนี้แน่ๆ ต้องมีคนดูแลตลอดเวลา” (กานต์สวัสดิ์)

**การกตัญญูต่อบิดามารดา** การที่คนวัยหนุ่มสาวมีความคิดความเชื่อสอดคล้องกับค่านิยมทางสังคมเรื่องความกตัญญู โดยที่พวกเขา มองว่าการดูแลเลี้ยงดูผู้ใหญ่ในครอบครัวถือเป็นการตอบแทนพระคุณบุพการี เป็นสิ่งที่สังคมคาดหวังและเป็นสิ่งที่ตนพึงกระทำ

“พ่อแม่หลายคนในเจเนอเรชั่นนั้น หรือ Baby boom อะคะ เราก็เชื่อว่าทุกคน expect ว่า ลูกจะต้องกลับมาดูแลเรา ถามว่าเรา เราโอเคมั้ย เราโอเค ...เพราะว่าเราเชื่อในการตอบแทนบุญคุณ” (กานต์ผกา)

“มันเป็นสิ่งที่เราแบบอยากจะทำให้เค้าอะ มันคือแบบการตอบแทนพระคุณมากกว่าอะไรอย่างเงี้ย ...มันเป็นสิ่งที่แบบเราควรจะต้องแบบตอบแทนมากกว่า” (กานต์ลดา)

### ส่วนที่ 3 ผลกระทบของวัยาคติ

ผลกระทบที่ผู้สูงวัยในครอบครัวได้รับจากการแสดงออกแบววัยาคติของคนวัยหนุ่มสาว ซึ่งเป็นผลที่ถูกถ่ายทอดผ่านการรับรู้ของคนวัยหนุ่มสาว ปรากฏให้เห็นว่าเป็นผลในเชิงบวกมากกว่าผลในเชิงลบ ได้แก่ ผลทางจิตใจของผู้สูงวัย และผลทางสุขภาพร่างกายของผู้สูงวัย มีรายละเอียดดังนี้

#### ผลทางจิตใจของผู้สูงวัย

การปฏิบัติตัวของคนวัยหนุ่มสาวสะท้อนให้เห็นชัดเจนถึงความรู้สึกแง่บวกที่มีต่อผู้สูงวัย ซึ่งทำให้เกิดผลทางจิตใจของผู้สูงวัย 3 ประการด้วยกัน คือ ผู้สูงวัยได้รับความรักความอบอุ่นใจ รู้สึกได้ถึงความมั่นคงทางใจ และทำให้ผู้สูงวัยเกิดความกังวลใจต่อความห่วงใยจากลูก

**ได้รับความรักความอบอุ่นใจ** การที่คนวัยหนุ่มสาวปฏิบัติตัวต่อบิดามารดาสูงวัยในเชิงบวก ทำให้บิดามารดาเกิดความรู้สึกอบอุ่นและอิมเอ็มในหัวใจ และช่วยบรรเทาความรู้สึกโดดเดี่ยวเศร้าหมองให้หายไป และที่สำคัญคือทำให้บิดามารดาสัมผัสได้ถึงความรักที่ลูกมีต่อตน

“เค้าทำทางด้านจิตใจให้嘛 ...嘛ว่าทางด้านจิตใจเนี่ย มันสำคัญที่สุดเลยในความรู้สึก嘛 มันไม่มีอะไรที่จะมาดีกว่าการสัมผัส การอะไรที่ให้อุ่นใจเราแบบสดชื่น” (มารดาของกานต์ลดา)

“มันเหมือนกับว่าไม่ต้องพูดคำว่ารักหรอก แต่มันรู้สึกได้เลยว่ามันคือความรัก ...มันคือความรักที่ลูกมีต่อพ่อแม่嘛 เป็นการบอก บอกทางอ้อมอยู่แล้วอะ คล้ายกับว่า เออ อันเนี่ยนะห้วงนะ อันนี้ทำให้นะ อะไรต่างๆ ผ่านพฤติกรรม มันเป็นเรื่องของการกระทำ มันไม่ต้องมาบอก เอ่ยปาก ก็รู้อยู่” (บิดาของกานต์สวัสดิ์)

**รู้สึกถึงความมั่นคงทางใจ** การที่คนวัยหนุ่มสาวให้การดูแลบิดามารดาสูงวัย ทำให้บิดามารดารับรู้ได้ถึงความรู้สึกปลอดภัยและความมั่นใจในอนาคต กล่าวคือ ในวันที่ผู้สูงวัยไม่สามารถพึ่งพาตนเองได้แล้ว ท่านเชื่อว่าคนหนุ่มสาวจะสามารถเป็นที่พึ่งพิงให้ท่านได้

“ก็มันก็ทำให้รู้สึกได้ว่า ความ ความเชื่อใจ ว่าทำได้ แล้วก็เชื่อใจว่าเรายัง อะไรนะ เรายังเอ่อ ไม่ เค้าเรียกอะไร ไม่ว่าแห้วแน่ ถ้าเราทำอะไรไม่ได้ ลูกต้องทำให้เราได้อยู่ ลูกต้องช่วยเราได้แน่เลย” (บิดาของกานต์สวัสดิ์)

**กังวลใจต่อความหวังใยจากลูก** การแสดงออกแบบวาทคติของคนวัยหนุ่มสาว อาทิ การเอาใจใส่ดูแลผู้สูงวัย ทำให้ผู้สูงวัยสัมผัสได้ถึงความหวังใยที่ลูกมีให้ บิดามารดาสูงวัยจึงยิ่งเกิดความกังวลว่าตัวท่านจะเป็นผู้สร้างความทุกข์ยากลำบากให้ลูก

“คือป้าเค้ารู้สึกว่าจะเค้าไม่อยากแกไปแล้วเป็นภาระของคนที่บ้าน เค้าก็จะพยายามออกกำลังกาย พยายามปั่นจักรยาน ป้าเป็นคนแบบทำนู่นทำนี่อยู่แล้วอะ มันก็เหมือนจะได้ขยับร่างกาย ...พยายามไม่ให้เค้าทำงานหนัก ไม่ให้ยก ไม่ให้อะไรอย่างเงี้ย ...อะไรที่มันรู้สึกหนักเกินวัยเกินตัวก็จะแบบพยายามบอกว่าไม่ต้องทำ” (กานต์มณี)

“โดยลึก ๆ แล้วเค้าก็มีบางจุดที่ไม่อยากให้เราเป็นห่วง อย่างเช่น ไม่อยากให้เราเห็นว่าเค้าหยุดยา ไม่อยากให้เราเห็นว่าเค้าปวดเข่า อะไรอย่างเงี้ย” (กานต์ผกา)

### **ผลทางสุขภาพร่างกายของผู้สูงวัย**

การที่คนวัยหนุ่มสาวให้การเอาใจใส่ดูแล และปฏิบัติตัวต่อบิดามารดาสูงวัยอย่างเข้าอกเข้าใจ จึงทำให้สุขภาพร่างกายของบิดามารดาพัฒนาไปในทิศทางที่ดีขึ้น โดยคนวัยหนุ่มสาวมองว่าบิดามารดาหันมาดูแลสุขภาพของตัวท่านเองมากขึ้น และบิดามารดาได้รับความสะดวกสบายและปลอดภัยมากขึ้น

**ให้ความสำคัญกับการดูแลสุขภาพมากขึ้น** การปฏิบัติตัวของคนหนุ่มสาวแบบดูแลช่วยเหลือผู้สูงวัย ทำให้ผู้สูงวัยตระหนักถึงความสำคัญของการดูแลสุขภาพร่างกาย เช่น ไปพบแพทย์ตามนัดหมาย และทานยาเพื่อบำรุงรักษาสุขภาพ

“พอเราเริ่ม เริ่มพูดจาดีกับเค้า ‘อะป้ากินยาสิ มาเดี๋ยวหนูจัดยาให้’ ก็ฉีกยาให้เค้า ...ทำให้เค้ารู้สึกได้ว่า โอเค เค้าจะกลับมาดูแลตัวเองอย่างเงี้ยคะ หลังจากนั้นเค้าก็เริ่มใช้กระบอกยาอันเดิมที่เราซื้อให้เค้า เค้าก็เริ่มฉีกยา แล้วก็ใส่กระบอก ก็เริ่มทำเอง ...เราพูดดีขึ้น เค้า เค้ายอมรับที่จะดูแลสุขภาพตัวเองมากขึ้น” (กานต์ผกา)  
“เดี๋ยวนี้เค้าเริ่มฟังเรื่องแบบสุขภาพมากขึ้น ...คือถ้าเป็นเมื่อก่อนอะ ให้ไปโรงพยาบาลเค้าไม่ไปเลยนะ แต่เดี๋ยวนี้เค้าเริ่มไปละ พอบอกให้ไปเค้าก็เริ่มฟังมากขึ้น” (กานต์ลดา)

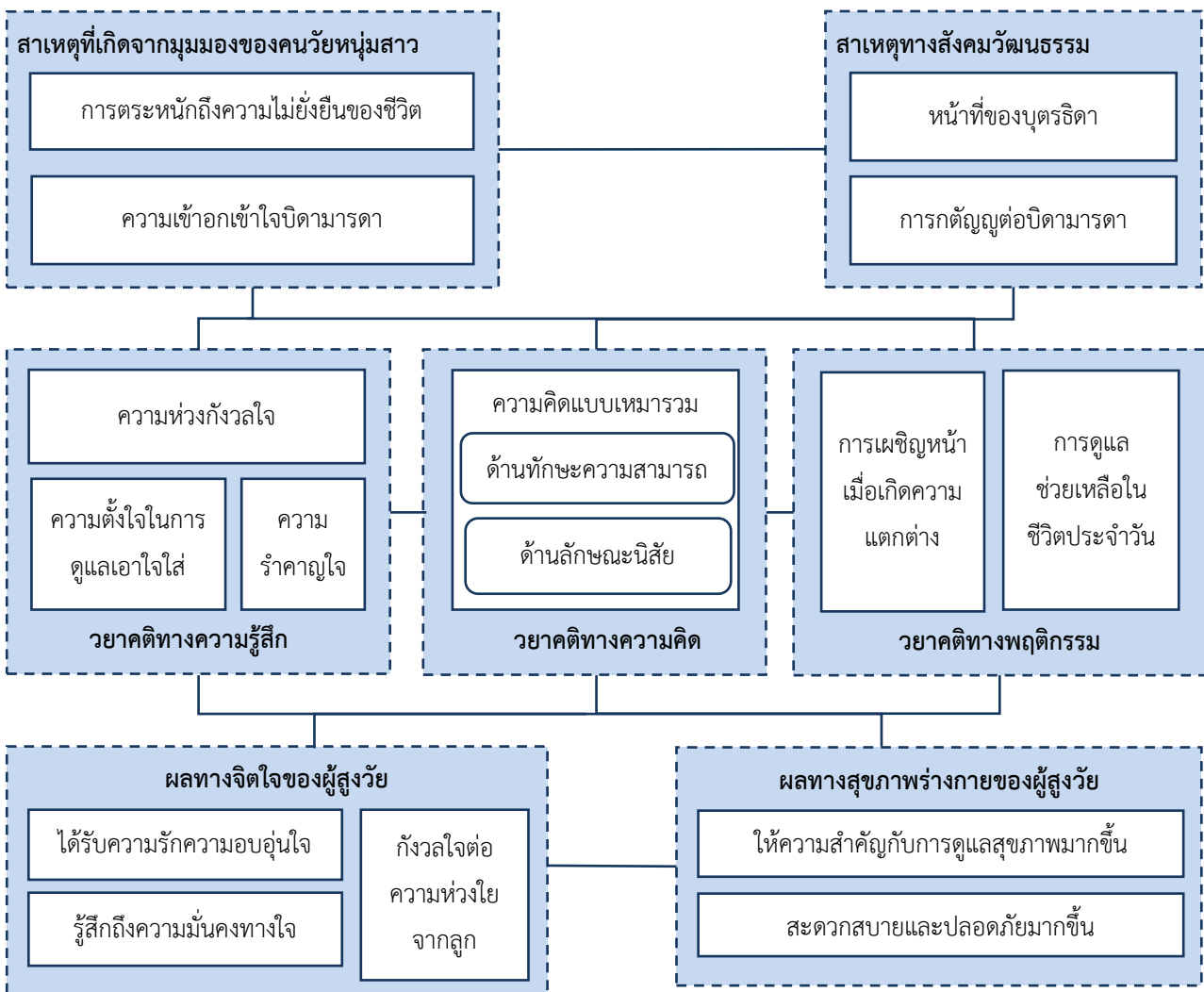
**สะดวกสบายและปลอดภัยมากขึ้น** การที่คนวัยหนุ่มสาวหันมาใส่ใจผู้สูงวัยอย่างใส่ใจ จนรับรู้ถึงปัญหาและความต้องการของผู้สูงวัย คนหนุ่มสาวจึงสามารถดูแลช่วยเหลือท่านได้อย่างเหมาะสม ซึ่งทำให้ผู้สูงวัยได้รับความสะดวกสบาย และยังช่วยลดความเสี่ยงที่ผู้สูงวัยจะเกิดอุบัติเหตุในชีวิตประจำวัน

“เออแต่ถ้าเป็นเรื่องของการจูง การเดินอะไรอย่างเงี้ย มันช่วยได้ เพราะว่า น่าจะช่วยได้ในเรื่องของการ พยุงอะ มันจะทำให้เค้าเดินสะดวกขึ้นง่ายขึ้นอย่างเงี้ย อันนี้คือผลที่มันส่งตามมานะ” (กานต์มณี)  
 “เค้าดูแลทุกอย่าง ไม่ว่าจะมันจะไม่สบาย ไปหาหมอ คอยเช็คสุขภาพ คอยดูแลม้ากินยาหรือยัง เค้าจะดูแล ติดตามผลต่อเนื่อง” (มารดาของกานต์ลดา)

ผลการวิเคราะห์ปรากฏให้เห็นลักษณะของวயาคติที่คนวัยหนุ่มสาวแสดงต่อผู้สูงวัยในครอบครัว 3 ประการด้วยกัน คือ วยาคติที่คนวัยหนุ่มสาวแสดงออกทางความรู้สึก ทางความคิด และทางพฤติกรรม ในขณะที่สาเหตุ การเกิดวยาคติ ประกอบด้วย สาเหตุที่เกิดจากมุมมองของคนวัยหนุ่มสาว และสาเหตุทางสังคมวัฒนธรรม สุดท้าย ผลกระทบที่ผู้สูงวัยได้รับจากวยาคติ ซึ่งเป็นผลกระทบตามการรับรู้ของคนวัยหนุ่มสาว พบว่าได้แก่ ผลทางจิตใจ และผลทางสุขภาพร่างกายของผู้สูงวัย รายละเอียดดังภาพประกอบ 2

ภาพประกอบ 2

ความเชื่อมโยงของข้อค้นพบด้านลักษณะ สาเหตุ และผลกระทบของวยาคติที่คนวัยหนุ่มสาวมีต่อผู้สูงวัยในครอบครัว





## อภิปรายผลการวิจัย

การศึกษานี้ต้องการฉายให้เห็นภาพวาดคติในบริบทครอบครัวไทยในสังคมเมือง ซึ่งมุ่งความสนใจไปที่วาดคติในความสัมพันธ์ระหว่างคนหนุ่มสาวกับบิดามารดาสูงวัย แม้ว่าคนวัยหนุ่มสาวที่เป็นผู้ให้ข้อมูลในการศึกษานี้จะมีช่วงอายุที่กว้าง (18-40 ปี) และอาจมีภูมิหลังด้านสถานภาพทางสังคมที่ต่างกัน อย่างไรก็ตาม การศึกษานี้ไม่ได้มุ่งเปรียบเทียบวาดคติของคนหนุ่มสาวที่มีช่วงวัยแตกต่างกัน ในทางตรงกันข้าม ผู้วิจัยมุ่งหาคำตอบว่า การปฏิสัมพันธ์ระหว่างสมาชิกต่างวัยในครอบครัวมีความเกี่ยวข้องอย่างไรกับวาดคติในครอบครัว การอภิปรายข้อค้นพบจึงประกอบด้วย 3 ประเด็นสำคัญ ได้แก่ ลักษณะของวาดคติ สาเหตุของวาดคติ และผลกระทบจากวาดคติต่อผู้สูงวัยในครอบครัว

ลักษณะของวาดคติที่พบในการศึกษานี้ ประกอบด้วย 3 ลักษณะ คือ ลักษณะของวาดคติที่คนหนุ่มสาวแสดงออกทางความรู้สึก ทางความคิด และทางพฤติกรรม ซึ่งการแสดงออกแบบวาดคตินี้สะท้อนถึงอคติ ความคิดเหมารวม และการปฏิบัติแบบแบ่งแยกผู้สูงวัยด้วยเหตุแห่งวัย พบว่า สามารถเทียบเคียงได้กับแนวคิดของ McGuire (1989) และ Ajzen (2005) ที่กล่าวว่าองค์ประกอบของเจตคติประกอบด้วย ความรู้สึก (affective) ความคิด (cognitive) และความตั้งใจในการแสดงพฤติกรรม (conation) นอกจากนี้ ข้อค้นพบด้านลักษณะของวาดคดียังปรากฏวาดคติในมิติเชิงบวกและมิติเชิงลบ สอดคล้องกับแนวคิดเรื่องวาดคติของพาลมอร์ (Palmore, 1999) ที่กล่าวว่าวาดคติสามารถเกิดขึ้นได้ทั้งในเชิงบวกและเชิงลบ ซึ่งหมายถึงวาดคติที่เอื้อประโยชน์หรือขัดประโยชน์ กลุ่มคนสูงวัย โดยข้อค้นพบครั้งนี้ปรากฏให้เห็นวาดคติเชิงบวกมากกว่าวาดคติเชิงลบ โดยเฉพาะลักษณะของวาดคติที่คนหนุ่มสาวแสดงทางพฤติกรรม สะท้อนให้เห็นว่าคนหนุ่มสาวให้ความสำคัญกับการทำดีต่อผู้สูงวัยในครอบครัว เพื่อรักษาน้ำใจและเพื่อสร้างความสัมพันธ์ที่ดีระหว่างกัน

ข้อค้นพบด้านลักษณะของวาดคติทางความรู้สึกที่ปรากฏในเชิงบวกเป็นหลัก ซึ่งได้แก่ ความห่วงกังวลใจ และความตั้งใจในการดูแลเอาใจใส่ พบว่า สามารถเทียบเคียงได้กับ 2 แนวคิดทฤษฎีด้วยกัน สำหรับแนวคิดแรกคือ โมเดลความคิดเหมารวม (Cuddy & Fiske, 2002; Fiske et al., 2002) ที่กล่าวว่ากลุ่มผู้สูงวัยมักจะถูกผู้อื่นมองอย่างเหมารวมว่าขาดความสามารถ เนื่องจากกลุ่มผู้สูงวัยมีอายุที่มากแล้ว สอดคล้องกับข้อค้นพบที่คนหนุ่มสาวมองว่าบิดามารดาที่มีอายุมากแล้วและสมรรถภาพร่างกายก็เสื่อมถอยลง พวกเขาจึงยังเป็นห่วงและอยากดูแลสุขภาพความเป็นอยู่ของท่าน ฉายให้เห็นถึงความคิดเหมารวมของคนหนุ่มสาวที่มีต่อผู้สูงวัยว่า เมื่อมีอายุมากขึ้น การระมัดระวังตัวหรือการทํากิจวัตรประจำวันก็เป็นเรื่องที่ทําทายและอันตรายขึ้น ข้อค้นพบดังกล่าวยังสามารถอธิบายได้ด้วยทฤษฎีบทบาททางสังคม (Eagly & Steffen, 1984 as cited in Kite & Wagner, 2002; Kite, 1996) ที่กล่าวว่าผู้คนมักจะมองกลุ่มคนสูงวัยว่าต้องการการพิงพิงจากคนวัยหนุ่มสาว เนื่องจากคนหนุ่มสาวยังอยู่ในวัยแรงงานจึงสามารถให้การดูแลผู้สูงวัยที่เกษียณอายุแล้ว จะเห็นได้ว่าแนวคิดทฤษฎีทั้งสองตั้งอยู่บนพื้นฐานของความคิดเรื่องอายุที่มากของผู้สูงวัย

การที่คนหนุ่มสาวเหมารวมผู้สูงวัยในครอบครัวว่า มีข้อจำกัดในการใช้เทคโนโลยีและมีลักษณะนิสัยแบบคนแก่ ตลอดจนความรู้สึกรำคาญที่คนหนุ่มสาวมีต่อการแสดงออกของผู้สูงวัยนั้น ข้อค้นพบเหล่านี้สะท้อนความคิดความเชื่อเหมารวมของคนหนุ่มสาวที่เป็นอคติและแบ่งแยกผู้สูงวัยด้วยอายุที่มากของท่าน ซึ่งเทียบเคียงได้กับทฤษฎี

อัตลักษณ์ทางสังคม ที่กล่าวถึงการเหมารวมกลุ่มคนสูงวัยอย่างมีอคติว่า เป็นมุมมองที่ตั้งอยู่บนการรับรู้เรื่องอายุที่มากของกลุ่มคนสูงวัย การเหมารวมกลุ่มผู้สูงวัยจะช่วยสร้างและดำรงไว้ซึ่งตัวตนในเชิงบวกของกลุ่มคนวัยหนุ่มสาว เนื่องจากพวกเขาจะสามารถมองเห็นได้ว่ากลุ่มของตนมีความสามารถและมีลักษณะนิสัยแตกต่างจากกลุ่มผู้สูงวัย (Kite & Wagner, 2002) นอกจากนี้ การที่คนหนุ่มสาวเหมารวมลักษณะนิสัยของผู้สูงวัยว่า มีนิสัยของคนแก่พบว่า มีความเกี่ยวข้องกับวิธีการที่คนหนุ่มสาวปฏิบัติต่อผู้สูงวัย กล่าวคือ ถึงแม้สถานการณ์จะไม่ใช่ไปตามความต้องการของคนหนุ่มสาว เนื่องจากนิสัยที่ติดตัวของผู้สูงวัย แต่คนหนุ่มสาวก็เลือกที่จะยอมตามใจผู้สูงวัยและปฏิบัติต่อท่านอย่างใจเย็น ข้อค้นพบดังกล่าวเทียบเคียงได้กับทฤษฎีการปฏิสัมพันธ์ระหว่างกลุ่ม (Allport, 1954) ที่กล่าวว่า การปฏิสัมพันธ์ที่ดีจะทำให้อคติต่ออีกฝ่ายลดลง โดยการปฏิสัมพันธ์นั้นต้องเป็นไปตามเงื่อนไขที่ทฤษฎีกำหนดในภาพรวม ข้อค้นพบฉายให้เห็นว่าการแสดงออกของคนหนุ่มสาวสะท้อนถึงการประนีประนอมยอมอ่อนอ่อนผ่อนตามผู้สูงวัยในครอบครัว สอดคล้องกับเงื่อนไขที่ทฤษฎีกำหนดในเรื่องการมีจุดมุ่งหมายตรงกันและการให้ความร่วมมือระหว่างกัน

สำหรับประเด็นที่สอง สาเหตุของวาทคดีที่พบความเกี่ยวข้องกับวาทคดีเชิงบวกเพียงมิติเดียว ครอบคลุมสาเหตุ 2 ประการ ด้วยกัน คือ สาเหตุที่เกิดจากมุมมองของคนหนุ่มสาว ได้แก่ การตระหนักถึงความไม่ยั่งยืนของชีวิตและความเข้าอกเข้าใจบิดามารดาสูงวัย และสาเหตุทางสังคมวัฒนธรรม โดยพบว่าสาเหตุนี้มีความเกี่ยวข้องกับค่านิยมทางสังคมเรื่องการดูแลเลี้ยงดูผู้สูงวัยในครอบครัวเป็นสิ่งสำคัญ ซึ่งสอดคล้องกับผลการวิจัยในอดีตที่สะท้อนความสำคัญของค่านิยมดังกล่าวทั้งในบริบทสังคมและบริบทครอบครัวว่า คนวัยหนุ่มสาวควรจะระลึกในพระคุณและตอบแทนพระคุณของผู้สูงอายุ โดยให้การช่วยเหลือผู้สูงอายุในสังคมและดูแลผู้สูงอายุในครอบครัว (Jeejaila et al., 2018; Eiamkanchanalai et al., 2015; Dechponkrang, 2011) ทั้งนี้ สำหรับสาเหตุที่เกิดจากมุมมองของคนหนุ่มสาว มีประเด็นที่ควรค่าแก่การกล่าวถึง 3 ประเด็นย่อย มีรายละเอียดดังนี้

ประเด็นย่อยแรกเกี่ยวข้องกับการที่คนหนุ่มสาวตระหนักถึงความไม่ยั่งยืนของชีวิตผู้สูงวัยในครอบครัวพบว่า มีความแตกต่างระหว่างคนหนุ่มสาวที่มาจากครอบครัวเดี่ยวและครอบครัวขยาย โดยคนหนุ่มสาวในครอบครัวขยายมองว่าการเจ็บป่วยและการตายของผู้สูงวัยเป็นเรื่องปกติธรรมดา ในขณะที่คนหนุ่มสาวในครอบครัวเดี่ยวมีความรู้สึกกังวลกับการจากไปของผู้สูงวัยมากกว่า อาจเป็นไปได้ว่าประสบการณ์ที่ต่างกัน ทำให้คนหนุ่มสาวในครอบครัวขยายสามารถยอมรับธรรมชาติของชีวิตได้มากกว่าคนหนุ่มสาวในครอบครัวเดี่ยว โดยคนหนุ่มสาวในครอบครัวขยายอาจจะมีประสบการณ์โดยตรงกับการถือกำเนิดขึ้นของอีกชีวิตหนึ่ง รวมถึงมีโอกาสได้ใกล้ชิดกับสมาชิกต่างช่วงวัยทั้งวัยเด็กทารกและวัยสูงอายุ จึงอาจทำให้คนหนุ่มสาวในครอบครัวขยายได้สัมผัสและเข้าใจในสภาวะการเกิด แก่ เจ็บ ตาย มากกว่า

สำหรับประเด็นย่อยที่สอง การเทียบเคียงสู่ทฤษฎีการบริหารความรู้สึกหวาดกลัวที่กล่าวถึงการรับมือกับความรู้สึกหวาดกลัวต่อความตายว่า คนหนุ่มสาวจะมีอคติและหลีกเลี่ยงการใกล้ชิดกับผู้สูงวัย โดยเฉพาะอย่างยิ่งผู้สูงวัยในครอบครัว เนื่องจากสมาชิกในครอบครัวมีลักษณะนิสัยและพันธุกรรมที่คล้ายกัน จึงยิ่งส่งผลให้คนหนุ่มสาวนึกถึงชะตากรรมสุดท้ายที่จะลงเอยในแบบเดียวกันกับผู้สูงวัยคือความตาย (Greenberg et al., 2017) ข้อค้นพบครั้งนี้สะท้อนถึงมุมมองเหมารวมที่เป็นอคติของคนหนุ่มสาวต่อผู้สูงวัยในครอบครัว ซึ่งอาจเป็นวิธีการที่คนหนุ่มสาว

ใช้เพื่อขจัดความกลัวต่อความตายของตนเอง อย่างไรก็ตามก็ ยิ่งคนหนุ่มสาวได้นึกถึงอนาคตของผู้สูงวัยในครอบครัวที่จะต้องพบกับ การเจ็บป่วยและความตาย พวกเขากลับยิ่งอยากที่จะอยู่ใกล้ชิดเพื่อดูแลท่าน

ในประเด็นย่อยที่สาม สาเหตุด้านความเข้าใจในตัวบิดามารดาสูงอายุ เทียบเคียงได้กับแนวคิดความรู้เกี่ยวกับการสูงวัย โดยผลการวิจัยในอดีตแสดงให้เห็นว่า กลุ่มตัวอย่างที่มีความรู้ความเข้าใจเกี่ยวกับการสูงวัยในระดับที่มากกว่ามักจะมียาคติในระดับที่ต่ำกว่า (Cherry et al., 2016; Stahl & Metzger, 2013; Stuart-Hamilton & Mahoney, 2003) สอดคล้องกับข้อค้นพบครั้งนี้ กล่าวคือ คนหนุ่มสาวที่สะท้อนความเข้าใจในผู้สูงวัยในครอบครัว มักจะมีความคิดและการปฏิบัติต่อท่านในเชิงบวกด้วยเช่นกัน

สุดท้าย ข้อค้นพบเรื่องผลกระทบจากวาทคติต่อผู้สูงวัยในครอบครัว พบว่า เป็นผลในเชิงบวกมากกว่าผลในเชิงลบ ถึงแม้จะไม่พบแนวคิดทฤษฎีที่สามารถอธิบายข้อค้นพบดังกล่าว แต่การทบทวนงานวิจัยในประเด็นใกล้เคียงพบว่า คนหนุ่มสาวแสดงออกชัดเจนถึงความตั้งใจอยากจะทำดีตามมารดาสูงอายุไปตลอดชีวิต (Siriboon, 1992) ซึ่งสอดคล้องกับข้อค้นพบด้านผลกระทบจากวาทคติที่มีต่อสภาพจิตใจผู้สูงวัยที่พบว่า บิดามารดาสูงวัยมีความรู้สึกมั่นใจว่าในอนาคตลูกของตนจะยังคงดูแลเลี้ยงดูตน ในขณะที่ผลกระทบต่อสุขภาพร่างกายผู้สูงวัยพบว่ามีความเกี่ยวข้องกับวาทคติที่คนหนุ่มสาวแสดงออกทางพฤติกรรม เฉพาะในมิติของพฤติกรรมเชิงบวก เช่น การปฏิบัติต่อบิดามารดาด้วยความใจเย็น สอดคล้องกับงานวิจัยหนึ่งที่พบว่า กลุ่มตัวอย่างผู้สูงวัยที่มีความสัมพันธ์ที่ดีกับสมาชิกในครอบครัวมักจะดูแลสุขภาพร่างกายตนเองอย่างดี (Booranaklas, 2017) นอกจากนี้ผลกระทบในเชิงบวกพบว่า มีประเด็นความกังวลใจที่ผู้สูงวัยมีต่อความหวังโยของลูก ๆ ถึงแม้ความกังวลใจนี้จะสะท้อนถึงความรู้สึกแง่ลบ แต่ก็ตั้งอยู่บนความหวังดีของคนหนุ่มสาวที่หวังโยและใส่ใจผู้สูงวัย

จากประเด็นของวาทคติที่กล่าวไปในข้างต้น เมื่อพิจารณาบริบทของประเด็นที่ศึกษาคือบริบทครอบครัวในสังคมไทย พบว่า ลักษณะของวาทคติที่คนหนุ่มสาวแสดงต่อผู้สูงวัยในครอบครัว ซึ่งพบว่าเป็นลักษณะการแสดงออกแบบเชิงบวกมากกว่าเชิงลบ สะท้อนให้เห็นถึงภาพลักษณ์ของวาทคติในบริบทครอบครัวไทยว่ามีใช้ผู้ร้าย อาจเพราะคนหนุ่มสาวในสังคมไทยได้รับการอบรมเลี้ยงดูตามค่านิยมไทย ตรงกับสำนวนที่กล่าวว่า น้ำซุ่นไว้ในน้ำใสไว้ นอก ถึงแม้พวกเขาจะมองผู้สูงวัยในครอบครัวอย่างเหมาะสมและดูเบาความสามารถของท่าน แต่พวกเขาก็ให้การดูแลช่วยเหลือผู้สูงวัยด้วยความเข้าใจ ฉายให้เห็นถึงการแสดงออกในเชิงบวกที่ฉาบเคลือบความคิดเชิงลบไว้ ตั้งธรรมชาติของคนไทยที่มักแสดงความรู้สึกยินดีอย่างเปิดเผยแต่ปิดบังความซุ่นซ้องหมองใจเอาไว้ ซึ่งพบว่ามีคล้ายกันกับธรรมชาติของคนญี่ปุ่นที่จะเก็บซ่อนความรู้สึกเชิงลบต่อผู้สูงวัยไว้ภายใน เพราะค่านิยมทางสังคมญี่ปุ่นกำหนดว่าผู้สูงวัยคือกลุ่มคนที่ต้องได้รับการเคารพนับถือ (Koyano, 1989) คำถามสำคัญก็คือ จำเป็นหรือไม่ที่วาทคติเชิงลบซึ่งซุ่นซ่อนอยู่ภายในใจของคนหนุ่มสาวจะต้องถูกขจัดไป ในเมื่อวาทคติที่คนหนุ่มสาวแสดงออกทางกรกระทำต่อผู้สูงวัยในครอบครัวนั้นเอื้ออำนวยประโยชน์มากกว่าจะสร้างโทษให้แก่ท่าน

### ข้อจำกัดในการวิจัย

งานวิจัยนี้ศึกษาวาทคติในสมาชิกครอบครัววัยหนุ่มสาว อย่างไรก็ตามก็ ขอบเขตด้านอายุของกลุ่มผู้ให้ข้อมูลที่อยู่ระหว่าง 18-40 ปีนั้นถือเป็นช่วงอายุที่กว้าง ครอบคลุมคนหนุ่มสาวในวัยศึกษาเล่าเรียน วัยเริ่มทำงาน และ

วัยที่มีความมั่นคงในหน้าที่การงานแล้ว คนหนุ่มสาวที่มีความหลากหลายทางช่วงวัยนี้อาจมีสถานภาพทางสังคมและสถานะทางเศรษฐกิจที่ต่างกัน ซึ่งอาจทำให้พวกเขา มีการแสดงออกแบบวาทคติต่อผู้สูงวัยในครอบครัวอย่างแตกต่างกัน เช่น คนหนุ่มสาวในวัยเรียนอาจไม่สามารถสนับสนุนบิดามารดาด้วยสิ่งของเงินทองได้มากเท่ากับคนหนุ่มสาวที่มั่นคงในหน้าที่การงานแล้ว เป็นต้น

### ข้อเสนอแนะในการนำผลการวิจัยไปใช้

#### ข้อเสนอแนะเชิงปฏิบัติ

จากข้อค้นพบด้านการแสดงออกแบบวาทคติทางพฤติกรรมที่พบว่า เมื่อคนวัยหนุ่มสาวตระหนักถึงความแก่ชราของผู้สูงวัยในครอบครัว พวกเขาให้การดูแลช่วยเหลือและให้การสนับสนุนผู้สูงวัยในด้านต่างๆ ผู้วิจัยจึงเสนอให้คนหนุ่มสาวหมั่นสังเกตอาการปฏิกิริยาต่าง ๆ ของผู้สูงวัยในครอบครัว และย้อนรำลึกถึงความทรงจำที่ตนมีต่อผู้สูงวัยผ่านร่องรอยหลักฐานจากอดีตเช่นภาพถ่าย เพื่อที่คนหนุ่มสาวจะพบว่าผู้ใหญ่ในครอบครัวของตนมีรูปร่างหน้าตาและผิวพรรณ ตลอดจนนิสัยบางประการที่เปลี่ยนไป เมื่อคนหนุ่มสาวเกิดการตระหนักว่าผู้สูงวัยในครอบครัวได้เข้าสู่วัยชราแล้ว พวกเขาจะมีการปฏิบัติต่อท่านในเชิงบวกมากยิ่งขึ้น

#### ข้อเสนอแนะเชิงนโยบาย

กรมกิจการผู้สูงอายุ กรมกิจการสตรีและสถาบันครอบครัว และหน่วยงานที่เกี่ยวข้องสามารถนำข้อค้นพบด้านสาเหตุและผลกระทบของวาทคติไปพัฒนาเป็นเอกสารเผยแพร่สำหรับประชาชนที่อาศัยร่วมกับหรือมีปฏิสัมพันธ์ใกล้ชิดกับผู้สูงวัยในครอบครัว โดยสามารถเน้นให้เห็นถึงความสำคัญของการตระหนักและการทำความเข้าใจเกี่ยวกับความแก่ชรา ทั้งทางกายภาพและทางลักษณะนิสัยของผู้สูงวัย เพื่อเสริมสร้างความสัมพันธ์แบบช่วยเหลือเกื้อกูลผู้สูงวัย และเพื่อการมีสัมพันธภาพที่ดีภายในครอบครัว

#### ข้อเสนอแนะเพื่อการวิจัยครั้งต่อไป

การวิจัยครั้งต่อไปสามารถศึกษาวาทคติด้วยวิธีการวิจัยเชิงปริมาณ โดยสามารถใช้ช่วงอายุของคนวัยหนุ่มสาวเป็นตัวแปรแบ่งกลุ่ม เพื่อทำความเข้าใจเปรียบเทียบวาทคติในคนหนุ่มสาววัยเรียนและวัยทำงาน นอกจากนี้ องค์กรความรู้จากข้อค้นพบด้านลักษณะของวาทคติสามารถนำไปพัฒนาเป็นตัวแปรและเครื่องมือวัดตัวแปรวาทคติเพื่อสร้างข้อสรุปเชิงสาเหตุไปสู่ประชากรกลุ่มใหญ่ อีกทั้งยังสามารถนำไปพัฒนาเป็นโปรแกรมเสริมสร้างการอยู่ร่วมกันกับผู้สูงวัยในครอบครัว

### กิตติกรรมประกาศ

งานวิจัยนี้ได้รับทุนสนับสนุนจากมูลนิธิพระบรมราชานุสรณ์ พระบาทสมเด็จพระปกเกล้าเจ้าอยู่หัว และสมเด็จพระนางเจ้ารำไพพรรณี ประจำปี 2562

### เอกสารอ้างอิง

- Ajzen, I. (2005). *Attitudes, Personality and Behaviour*. Open University Press.
- Allport, G. W. (1954). *The Nature of Prejudice*. Addison-Wesley.

- Anderson, D., & Wiscott, R. (2003). Comparing social work and non-social work students' attitudes about aging. *Journal of Gerontological Social Work, 42*(2), 21-36.  
[https://doi.org/10.1300/J083v42n02\\_03](https://doi.org/10.1300/J083v42n02_03)
- Booranaklas, W. (2017). Khwāmsamphan rawāng phruttkam kāndulāē sukkhaphāp ton 'ēng samphanthaphāp nai khroṅpkhruā kap khwām suk khōng phūsūng 'āyu nai chumchon hāng nung khēt sāimai Krung Thēp Mahā Nakhōn [The correlation between the self-care behaviors, family relationship, and happiness of the elderly at the community saimai district in bangkok metropolitan]. *Journal of the Police Nurses, 9*(2), 24-32.
- Butler, R. N. (1969). Age-ism: Another form of bigotry. *The Gerontologist, 9*, 243-246.  
[https://doi.org/10.1093/geront/9.4\\_Part\\_1.243](https://doi.org/10.1093/geront/9.4_Part_1.243)
- Butler, R. N. (1995). Ageism. In G. Maddox (Ed.), *Encyclopedia of Aging* (pp. 38-39). Springer.
- Cherry, K. E., Brigman, S., Lyon, B. A., Blanchard, B., Walker, E. J., & Smitherman, E. A. (2016). Self-reported ageism across the lifespan: Role of aging knowledge. *The International Journal of Aging & Human Development, 83*(4), 366-380. <https://doi.org/10.1177/0091415016657562>
- Cherry, K. E., & Palmore, E. (2008). Relating to Older People Evaluation (ROPE): A measure of self-reported ageism. *Educational Gerontology, 34*(10), 849-861.  
<https://doi.org/10.1080/03601270802042099>
- Chonody, J. M. (2016). Positive and negative ageism: The role of benevolent and hostile sexism. *Affilia: Journal of Women & Social Work, 31*(2), 207-218.  
<https://doi.org/10.1177/0886109915595839>
- Cuddy, A. J. C., & Fiske, S. T. (2002). Doddering, but Dear: Process, Content, and Function in Stereotyping of Elderly People. In T. D. Nelson (Ed.), *Ageism: Stereotyping and Prejudice Against Older Persons* (pp. 3-26). MIT Press.
- Dechponkrang, U. (2011). *Thatsana khōng naksuksā mahāwitthayalai Thammasat tō kān pen phūsūng 'āyu thī mī sakkayaphāp* [The opinion of thammasat university students towards active aging] (Master's thesis). Thammasat University, Bangkok.
- Drury, L., Abrams, D., Swift, H. J., Lamont, R. A., & Gerocova, K. (2017). Can caring create prejudice? An investigation of positive and negative intergenerational contact in caresettings and the generalisation of blatant and subtle age prejudice to other older people. *Journal of Community & Applied Social Psychology, 27*(1), 65-82.  
<https://doi.org/10.1002/casp.2294>

- Eiamkanchanalai, S., Assarut, N., & Surasiangsang, S. (2015). *Phonkrathop khoṅg khāniyom læ withī chīwit tō thatsanakhati tō phūsūṅ 'āyu læ pati samphan nai sangkhom koṛani sukṣa nai khēt Krung Thep Maha Nakhōn: Raīṅgān kanwīchāi* [Impact of value and lifestyle on attitude towards old age and social interaction: A case study of Bangkok metropolitan] (Research report). Chulalongkorn University.
- Fiske, S. T., Cuddy, A. J. C., Glick, P., & Xu, J. (2002). A model of (often mixed) stereotype content: Competence and warmth respectively follow from perceived status and competition. *Journal of Personality and Social Psychology*, 82(6), 878-902.  
<https://doi.org/10.1037/0022-3514.82.6.878>
- Gray, R., Pattaravanich, U., Chamchan, C., & Suwannoppakoa, R., (2013). *Manō that mai khoṅg niyām phūsūṅ 'āyu: Mummōṅg choṅg chittawitthayā sangkhom læ sukkhaphāp* [New concept of older persons: The psycho-social and health perspective]. Institute for Population and Social Research, Mahidol University.
- Greenberg, J., Helm, P., Maxfield, M., & Schimel, J. (2017). How our mortal fate contributes to ageism: A Terror Management Perspective. In T. D. Nelson (Ed.), *Ageism: Stereotyping and Prejudice Against Older Persons* (2nd ed., pp. 3-26), MIT Press.
- Hagestad, G. O., & Uhlenberg, P. (2005). The social separation of old and young: A root of ageism. *Journal of Social Issues*, 61(2), 343-360. <https://doi.org/10.1111/j.1540-4560.2005.00409.x>
- Jeejaila, S., Maruo, S. J., & Piaseu, N. (2018). *Thatsanakhati tō phūsūṅ 'āyu khoṅg prachāchon wai phūyai thī 'āsai yū nai chumchon mūāṅ* [Attitude towards older adults in adults persons residing in urban community]. *Royal Thai Navy Medical Journal*, 45(3), 599-612.
- Kite, M. E. (1996). Age, gender, and occupational label: A test of social role theory. *Psychology of Women Quarterly*, 20(3), 361-374. <https://doi.org/10.1111/j.1471-6402.1996.tb00305.x>
- Kite, M. E., & Wagner, L. S. (2002). Attitudes Toward Older Adults. In T. D. Nelson (Ed.), *Ageism: Stereotyping and Prejudice Against Older Persons* (pp. 129-161). MIT Press.
- Koyano, W. (1989). Japanese attitudes toward the elderly: A review of research findings. *Journal of Cross-Cultural Gerontology*, 5, 335-345. <https://doi.org/10.1007/BF00120577>
- Levy, B. R., & Banaji, M. R. (2002). Implicit ageism. In T. D. Nelson (Ed.), *Ageism: Stereotyping and Prejudice Against Older Persons* (pp. 49-75). MIT Press.
- Lincoln, Y. S., & Guba, E. G. (1985). *Naturalistic Inquiry*. Sage.

- Martens, A., Goldenberg, J. L., & Greenberg, J. (2005). A terror management perspective on ageism. *Journal of Social Issues*, 61(2), 223-239. <https://doi.org/10.1111/j.1540-4560.2005.00403.x>
- Miles, M. B., & Huberman, A. M. (1994). *Qualitative Data Analysis: An Expanded Sourcebook*. Sage.
- National Statistical Office. (2017). *Chamnūān phūsūng ‘āyū chāk kānsamruāt prachākōṅ sūng ‘āyū nai prathet Thai chāmnæk tam klum ‘āyū phet chāngwat khēt kān pokkhrōṅ læphāk Phō.Sō. 2560* [Number of older persons in Thailand by gender and city in 2017]. <http://statbbi.nso.go.th/staticreport/page/sector/th/01.aspx>
- National Strategy Secretariat Office. (2018). *Yutthasāt chaī (Phō.Sō. 2561-2580)* [National Strategy 2018 - 2037]. [http://www.ratchakitcha.soc.go.th/DATA/PDF/2561/A/082/T\\_0001.PDF](http://www.ratchakitcha.soc.go.th/DATA/PDF/2561/A/082/T_0001.PDF)
- Ng, S. H. (2002). Will Families Support Their Elders? Answers from across Cultures. In T. D. Nelson (Ed.), *Ageism: Stereotyping and Prejudice Against Older Persons* (pp. 295-309). MIT Press.
- Palmore, E. (1999). *Ageism: Positive and Negative* (2nd ed.). Springer.
- Peungposop, N., & Junprasert, T. (2014). Patchai dān chit sangkhom thī kieokhōṅ kap khunnaphāp chīwit khōṅ phūsūng ‘āyū: Kān sangkhroṅ ngānwichai dūai kān wikhrō ‘aphi mān [Factors correlating with quality of life among Thai elderly: Research synthesis by meta-analysis]. *Warasan Phuettikammasat*, 20(1), 35-52.
- Prasartkul, P., Chuanwan, S., & Thianlai, K. (2012). Phūsūng ‘āyū: Khon wong nai thī cha thuk phlak hai pai yū chāi khōp [Elderly: Inner people to be marginalised]. In K. Vajanasara, & K. Archavanitkul (Eds.), *Prachākōṅ chāi khōp læ khwāmpen tham nai sangkhom Thai* [Marginalised population and social justice in Thai society] (pp. 105-124). Institute for Population and Social Research, Mahidol University.
- Robinson, T., Zurcher, J., & Callahan, C. (2015). Youthful ideals of older adults: An analysis of children's drawings. *Educational Gerontology*, 41(6), 440-450. <https://doi.org/10.1080/03601277.2014.983372>
- Runkawatt, V., Gustafsson, C., & Engström, G. (2013). Different cultures but similar positive attitudes: A comparison between Thai and Swedish nursing students' attitudes toward older people. *Educational Gerontology*, 39(2), 92-102. <https://doi.org/10.1080/03601277.2012.689934>

- Sharps, M. J., Price-Sharps, J. L., & Hanson, J. (1989). Attitudes of young adults toward older adults: Evidence from the United States and Thailand. *Educational Gerontology, 24*(7), 655-660. <https://doi.org/10.1080/0360127980240703>
- Singhwee, C. (2016). Thatsanakhati læ phruttkam ‘uāfūā to phūsūng ‘āyū khōng nisit khana sangkhommasāt mahāwitthayalai kasetsāt [Attitude and altruistic behavior toward older persons of students of Faculty of Social Sciences at Kasetsart University]. *Journal of Social Work, 23*(2), 55-78.
- Siriboon, S. (1992). *Khōthetching læ thatsanakhati kiēokap kānliāngdū læ kāndulæ phūsūng ‘āyū khōng khon num sāo Thai* [Facts and attitudes about parenting and caring for the elderly of Thai young people]. Chulalongkorn University, Bangkok.
- Stahl, S. T., & Metzger, A. (2013). College students’ ageist behavior: The role of aging knowledge and perceived vulnerability to disease. *Gerontology & Geriatrics Education, 34*(2), 197-211. <https://doi.org/10.1080/02701960.2012.718009>
- Stricker, G., & Hillman, J. L. (1996). Attitudes toward older adults: The perceived value of grandparent as a social role. *Journal of Adult Development, 3*(2), 71-79. <https://doi.org/10.1007/BF02278773>
- Thongpukdee, T. (1996). *Kānsuksā khwāmsamphan rawāng kān ‘oprom liāngdū khwām chūā ‘amnāt phāinai ton læ khwāmkhit kiēokap ton khōng dek nai mūāng læ chonnabot* [The relationship between socialization, internal locus of control and self – concept of rural and urban students] (Research report). Behavioral Science Research Institute, Srinakharinwirot University, Bangkok.
- Tajfel, H., & Turner, J. C. (1979). An Integrative Theory of Intergroup Conflict. In W. G. Austin, & S. Worchel (Eds.), *The Social Psychology of Intergroup Relations* (pp. 33-37). Brooks/Cole.
- Yin, R. K. (2014). *Case Study Research Design and Methods* (5th ed.). Sage.